



# 21

Sviluppo sostenibile e disparità regionali e internazionali

736-1600

## Sviluppo sostenibile

Statistica tascabile 2016














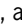
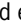



Schweizerische Eidgenossenschaft  
Confédération suisse  
Confederazione Svizzera  
Confederaziun svizra

Ufficio federale di statistica UST  
Ufficio federale dello sviluppo territoriale ARE  
Direzione dello sviluppo e della cooperazione DSC  
Ufficio federale dell'ambiente UFAM

Neuchâtel 2016

La **statistica tascabile 2016** mostra attraverso degli indicatori quanta strada ha fatto la Svizzera sulla via dello sviluppo sostenibile. Gli indicatori sono estratti dal sistema di indicatori del monitoraggio dello sviluppo sostenibile in Svizzera (**MONET**).

Ogni indicatore del sistema MONET è accompagnato da tre simboli. Il primo descrive l'evoluzione auspicata (freccia bianca su fondo blu) secondo i principi dello sviluppo sostenibile. Il secondo illustra l'evoluzione osservata (freccia nera su fondo bianco) a partire da quella calcolata nel periodo analizzato, in linea di massima dal 1992 (anno in cui si è svolto il Vertice della Terra sull'Ambiente e lo Sviluppo delle Nazioni Unite) o dalla data della prima rilevazione se posteriore al 1992, fino all'ultimo valore disponibile. L'inizio del periodo considerato è contrassegnato nei grafici dal simbolo ▲ qualora non coincidesse con l'inizio del periodo indicato. Il terzo simbolo scaturisce dal raffronto tra i due precedenti e consente di qualificare l'evoluzione osservata.

- |  |  |
|--|--|
|  Positivo                       | (verso la sostenibilità: evoluzione osservata = evoluzione auspicata, ad es.   o   |
|  Negativo                       | (verso la sostenibilità: evoluzione osservata ≠ evoluzione auspicata, ad es.   o   |
|  Nessun cambiamento sostanziale | (nessuna variazione di rilievo, ad es.   o                                         |
|  Nessuna valutazione            |  |

Le variabili non prese in considerazione per qualificare l'evoluzione sono tratteggiate.

# Indice

Cosa significa «sviluppo sostenibile»?	4
Condizioni di vita	6
Salute	9
Coesione sociale	11
Collaborazione internazionale	15
Formazione e cultura	18
Ricerca e tecnologia	21
Lavoro	23
Sistema economico	26
Produzione e consumo	28
Mobilità e trasporti	31
Energia e clima	34
Risorse naturali	37
Lo sviluppo sostenibile in Svizzera in breve	40
Informazioni	42

## **Cosa significa «sviluppo sostenibile»?**

Per le società odierne «sviluppo sostenibile» significa potersi sviluppare coprendo le proprie necessità senza compromettere le stesse possibilità alle generazioni future. Così la Commissione mondiale sull'ambiente e lo sviluppo delle Nazioni Unite (Commissione Brundtland) definiva lo sviluppo sostenibile nel 1987. Il rapporto Brundtland aggiunge a questa definizione due importanti elementi: dare la precedenza ai bisogni essenziali delle persone (in particolare quelle più povere) e tener conto dei limiti di capacità del nostro ambiente.

Il Vertice della Terra di Rio del 1992 ha definito le basi per la realizzazione politica dello sviluppo sostenibile e ha presentato l'Agenda 21 (piano d'azione per il 21° secolo). Nel 2012, alla Conferenza Rio+20, si sono rinnovati gli impegni presi vent'anni prima e sono state definite le fasi successive per uno sviluppo sostenibile nel rapporto «Il futuro che vogliamo». In seguito a tale conferenza, le Nazioni Unite hanno allestito e poi adottato, nel 2015, il programma di sviluppo sostenibile fino al 2030 (Agenda 2030), che comprende 17 obiettivi di sviluppo sostenibile (OSS). Questi ultimi costituiscono il nuovo quadro di riferimento globale dello sviluppo sostenibile.

A livello nazionale, nel 1992 la Svizzera si è impegnata a definire e portare avanti una politica di sviluppo sostenibile che, dal 1997, si è concretizzata nella «Strategia per uno sviluppo sostenibile» del Consiglio federale, periodicamente aggiornata. Lo sviluppo sostenibile è stato inoltre inserito nella Costituzione federale (art. 2, 54 e 73). Con l'adozione degli OSS, la Svizzera ha compiuto i primi passi per integrarli nel contesto nazionale e contribuire al loro monitoraggio. Per questi lavori sarà utilizzato il sistema MONET, completato in funzione delle necessità.



Nella politica federale, i tre «pilastri» tradizionali dello sviluppo sostenibile (società, ambiente ed economia) sono stati riformulati in tre obiettivi qualitativi che devono essere conciliati:

- solidarietà sociale;
- responsabilità ecologica;
- efficienza economica.

Le sfide poste dallo sviluppo sostenibile sono:

- la garanzia della qualità di vita delle generazioni odierne (soddisfacimento dei bisogni);
- la conservazione delle risorse per le generazioni future (stock di capitale);
- l'attenzione all'equità (intersezione tra la solidarietà sociale e gli altri due obiettivi);
- la necessità di utilizzare le risorse naturali in modo razionale (intersezione tra la responsabilità ecologica e l'efficienza economica).

### **Revisione del sistema MONET**

Tra il 2014 e il 2016 il sistema MONET è stato sottoposto a revisione. Questa revisione si inserisce nel contesto del rinnovo della Strategia per uno sviluppo sostenibile 2016–2019 nonché della preparazione degli obiettivi dell'Agenda 2030 per lo sviluppo sostenibile (OSS) adottati dall'ONU nel settembre 2015. La revisione mirava ad anticipare il monitoraggio degli OSS e a integrare le nuove possibilità derivanti dagli sviluppi della statistica pubblica. I lavori hanno comportato l'adattamento dei principi dello sviluppo sostenibile come pure la revisione degli indicatori. Il sistema rivisto comprende un totale di 73 indicatori, di cui 22 nuovi. Viene presentato per la prima volta nella presente pubblicazione.

## Condizioni di vita

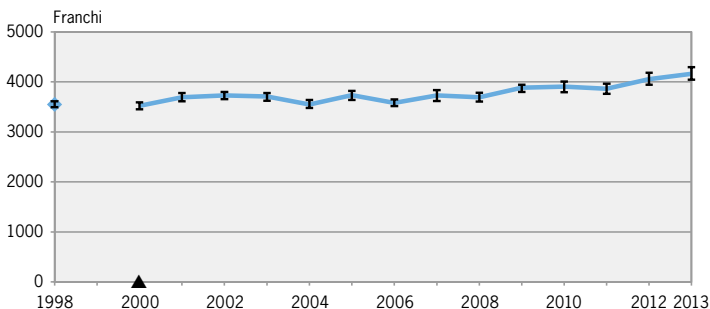
In un'ottica di sviluppo sostenibile, ogni individuo ha il diritto di vivere in modo dignitoso. Ciò presuppone che vengano coperti i bisogni essenziali come la sicurezza, l'abitazione, l'alimentazione e un ambiente sano. Inoltre, ciascuno deve poter soddisfare bisogni materiali e immateriali (come la soddisfazione e la felicità) senza che ciò vada a scapito di altre persone delle generazioni odierne o di quelle future.



Il reddito della popolazione è in crescita.

### Reddito disponibile equivalente

Reddito mensile disponibile equivalente ai prezzi del 2013 (mediano)



Fonte: UST – Indagine sul budget delle economie domestiche (IBED)

© UST 2016

Altri indicatori sulle condizioni di vita:



Il **tasso di povertà** è in calo.



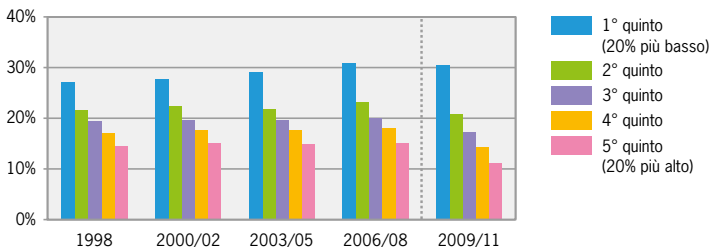
Il numero delle vittime di **reati con violenza grave** è in calo.



La quota dei costi dell'abitazione nel bilancio delle economie domestiche più povere è in aumento.

### Costi dell'abitazione

Quota dei costi dell'abitazione (spese accessorie comprese) sui redditi disponibili delle economie domestiche, per classe di reddito



2009/11: modifiche alle definizioni e al calcolo dei costi dell'abitazione

Fonte: UST – Indagine sul budget delle economie domestiche (IBED)

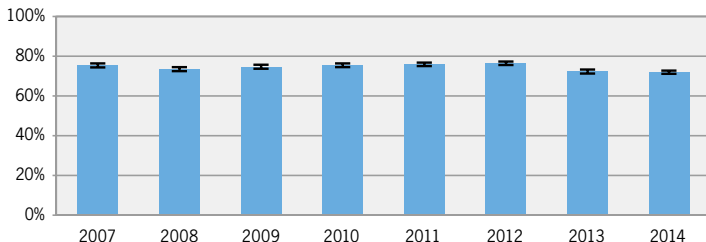
© UST 2016



Globalmente, il grado di soddisfazione della popolazione è elevato e non si registrano variazioni di rilievo.

### Soddisfazione nella vita

Quota della popolazione di 16 anni e più con un grado di soddisfazione elevato per la propria vita attuale



Fonte: UST – Redditi e condizioni di vita in Svizzera (SILC)

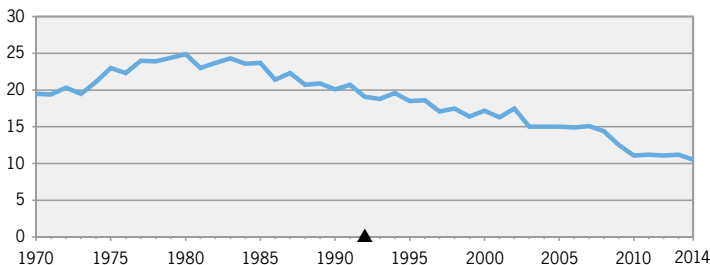
© UST 2016



Il tasso di suicidi è in calo.

### Tasso di suicidi

Decessi per suicidio su 100'000 abitanti



Fino al 2008, compresi i suicidi assistiti

Fonte: UST – Statistica delle cause di morte e di mortalità (eCOD)

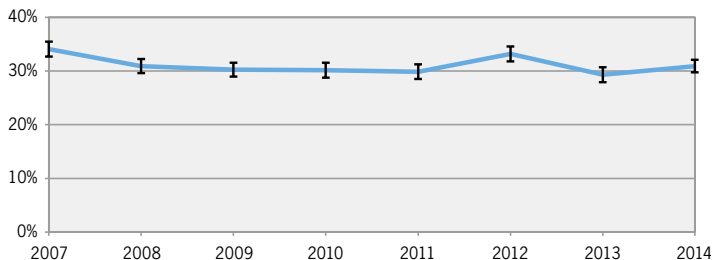
© UST 2016



La quota della popolazione esposta ad almeno un disturbo nell'abitazione o nei suoi dintorni è stabile.

### Percezione dell'ambiente dell'abitazione

Quota della popolazione infastidita da un disturbo o un problema\* nell'abitazione o nei suoi dintorni



\* rumore, inquinamento o criminalità

Fonte: UST – Redditi e condizioni di vita in Svizzera (SILC)

© UST 2016

## Salute

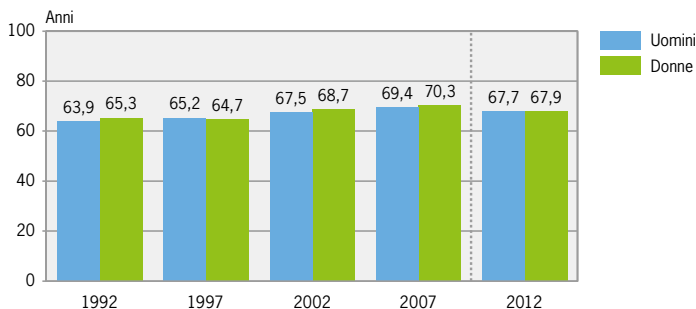
Lo stato di salute delle persone influisce enormemente sulla loro qualità di vita e rappresenta un fattore importante per l'efficienza economica. Per uno sviluppo sostenibile, quindi, la tutela e la promozione della salute di tutti i gruppi sociali sono prioritari. Per «salute» si intende sia quella fisica che quella psichica.



La speranza di vita in buona salute cresce sia per le donne che per gli uomini.

### Speranza di vita in buona salute

Speranza di vita alla nascita



2012: interruzione della serie temporale dovuta a una revisione del questionario

Fonte: UST – Indagine sulla salute in Svizzera (ISS)

© UST 2016

Altro indicatore sulla salute:



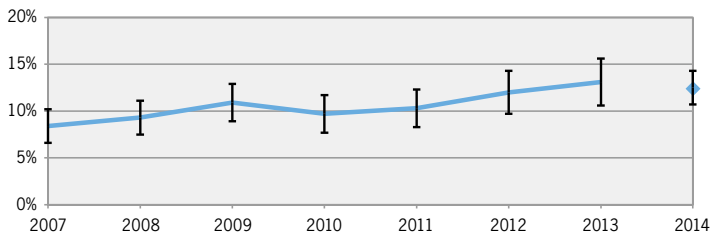
Cresce la quota di persone che praticano sufficiente **attività fisica** nel tempo libero.



È in aumento la quota di popolazione a rischio di povertà che ha rinunciato a cure per motivi finanziari.

### Rinuncia alle cure per ragioni finanziarie

Quota della popolazione a rischio di povertà di 16 anni o più che ha rinunciato a consultazioni mediche o dentarie



2014: interruzione della serie temporale

Fonte: UST – Redditi e condizioni di vita in Svizzera (SILC)

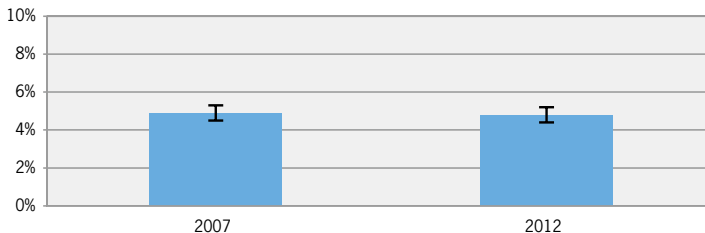
© UST 2016



Quasi il 5% della popolazione presenta un consumo di alcol cronico a rischio.

### Consumo di alcol a rischio

Quota della popolazione oltre i 15 anni di età vivendo in economie domestiche private con un consumo cronico a rischio\*



\* almeno 4 bicchieri al giorno di una bevanda alcolica standard per gli uomini, 2 per le donne

Fonte: UST – Indagine sulla salute in Svizzera (ISS)

© UST 2016

## Coesione sociale

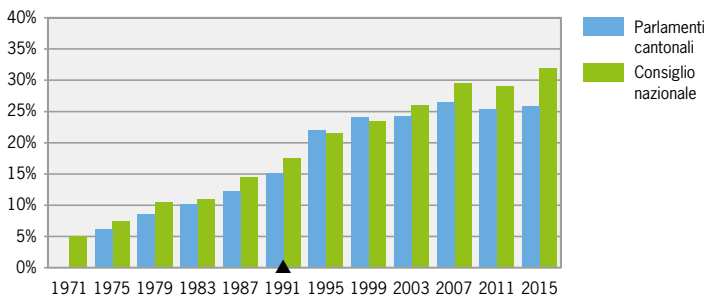
La solidarietà è una condizione essenziale per il buon funzionamento della società. La coesione sociale e la partecipazione di tutti i gruppi sociali e di tutte le regioni alla vita economica, politica e sociale costituiscono le condizioni fondamentali per lo sviluppo sostenibile. A tale proposito, il principio dei pari diritti e delle pari opportunità è determinante.



La quota di donne nel Consiglio nazionale e nei parlamenti cantonali è in aumento.

### Quota di donne in Consiglio nazionale e nei Parlamenti cantonali

Quota di donne sul totale delle persone elette



Fonte: UST – Statistica delle elezioni

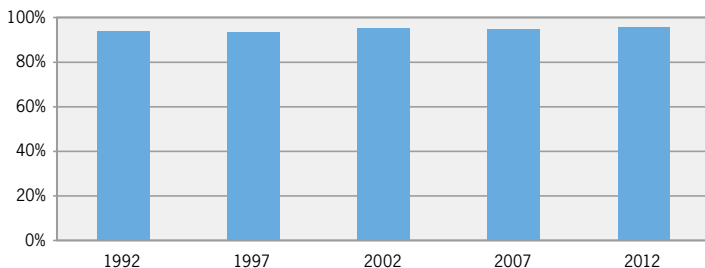
© UST 2016



La quota di popolazione che dispone di almeno una persona di fiducia rimane elevata.

### Persone con al minimo una persona di fiducia

Quota della popolazione di 15 anni o più



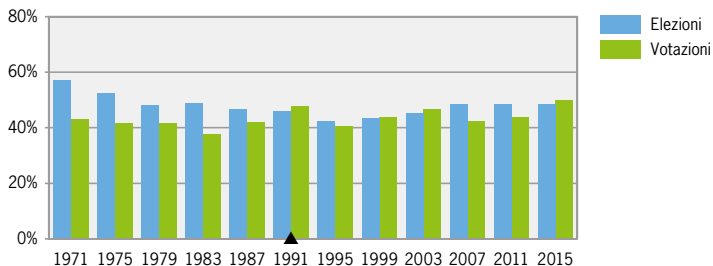
Fonte: UST – Indagine sulla salute in Svizzera (ISS)

© UST 2016



Il tasso di partecipazione alle elezioni e alle votazioni popolari è in aumento.

### Partecipazione alle elezioni e alle votazioni popolari federali\*



\* votazioni: medie relative alle votazioni che si sono tenute nei due anni precedenti e successivi alle elezioni al Consiglio nazionale. Votazioni comprese fino al 5 giugno 2015

Fonte: UST – Statistica delle elezioni

© UST 2016

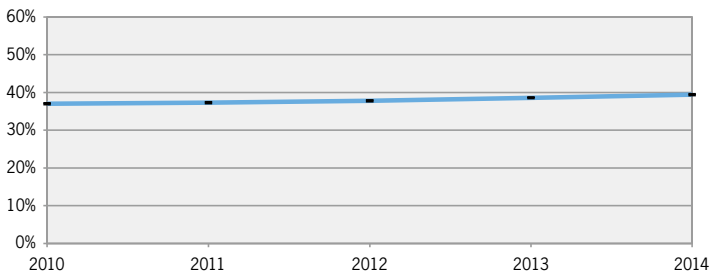




Aumenta la quota di persone plurilingui.

### Pratiche linguistiche: plurilinguismo

Quota della popolazione residente permanente di 15 anni e più che parla abitualmente almeno due lingue\*



\* lingua principale e lingua parlata a casa e sul posto di lavoro o di formazione

Fonte: UST– Rilevazione strutturale (RS)

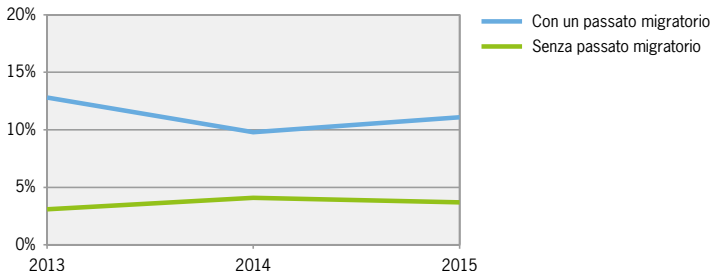
© UST 2016



Diminuiscono le differenze nell'abbandono precoce della scuola tra i giovani con e senza un passato migratorio.

### Abbandono precoce della scuola secondo lo status migratorio

Quota della popolazione residente permanente tra i 18 e i 24 anni



Fonte: UST – Rilevazione sulle forze di lavoro in Svizzera (RIFOS)

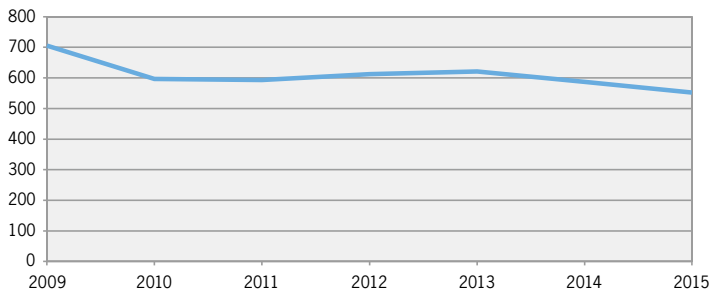
© UST 2016



Cala il numero di donne vittime di violenza grave.

### Donne vittime di violenze gravi

Numero di vittime donne di reati con violenza grave\* commessi, noti alla polizia



\* omicidio, lesione personale grave, mutilazione di organi genitali femminili, rapina violenta, presa d'ostaggio, violenza carnale

Fonte: UST – Statistica criminale di polizia (SCP)

© UST 2016

Altri indicatori sulla coesione sociale:



Oltre il 30% della popolazione svolge **attività di volontariato**.



Le **disparità della capacità finanziaria dei Cantoni** sono sempre più marcate.



Le **spese totali per la sicurezza sociale** rappresentano quasi il 30% del prodotto interno lordo.

## Collaborazione internazionale

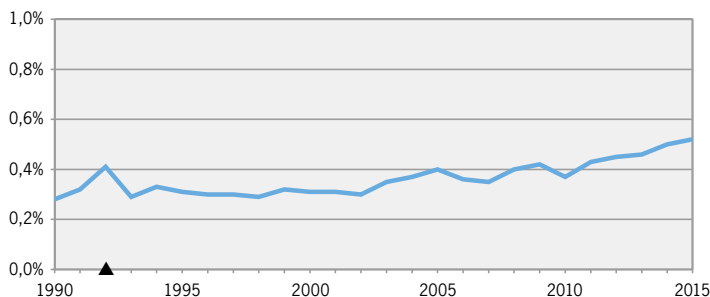
La lotta alla povertà mondiale, una ripartizione equa delle risorse, il rispetto dei diritti umani e la coesistenza pacifica dei popoli e delle nazioni sono fondamentali per uno sviluppo sostenibile a livello globale. La politica multilaterale e il commercio mondiale devono tenerne conto. Le attività economiche di un Paese non devono pregiudicare la facoltà delle popolazioni di altri Paesi di soddisfare i loro bisogni.



La quota di aiuto pubblico allo sviluppo è in aumento.

### Aiuto pubblico allo sviluppo

Rispetto al reddito nazionale lordo (RNL)\*



2014 e 2015: provvisorio

\* RNL calcolato secondo il Sistema europeo dei conti nazionali e regionali 2010 (SEC2010)

Fonti: DSC; UST, SECO – Contabilità nazionale (CN)

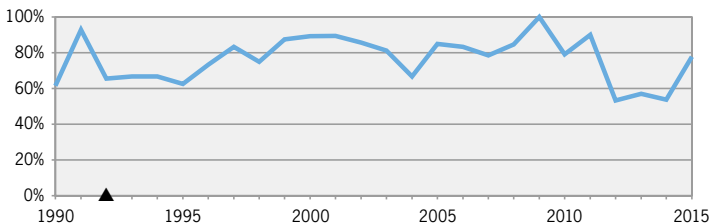
© UST 2016



Diminuisce la quota di accordi multilaterali stipulati entrati in vigore.

### Trattati multilaterali

Quota di accordi multilaterali entrati in vigore in Svizzera\*  
sul totale degli accordi multilaterali stipulati nel corso dell'anno



\* l'anno in cui sono stati conclusi o ulteriormente, stato: 05.09.2016

Fonte: Dipartimento federale degli affari esteri (DFAE)

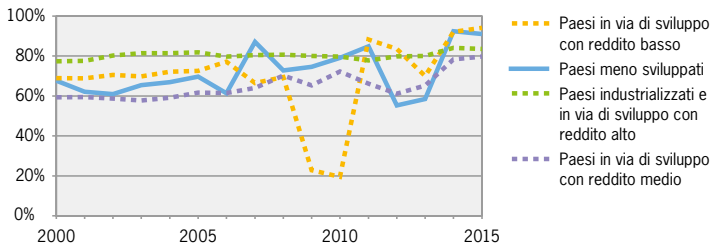
© UST 2016



Aumenta la quota di beni importati in franchigia dai Paesi meno avanzati.

### Importazioni esenti da dazio da Paesi in via di sviluppo

Quota di importazioni esenti da dazio sul valore totale delle merci importate,  
secondo la categoria di reddito dei Paesi



Gruppi di Paesi secondo l'OCSE/DAC

Fonte: AFD – Amministrazione federale delle dogane

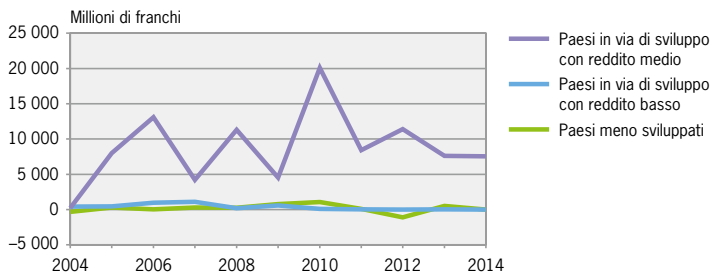
© UST 2016



L'ammontare degli investimenti diretti della Svizzera nei Paesi in via di sviluppo è in calo.

### Investimenti diretti in Paesi in via di sviluppo

Esportazioni di capitale della Svizzera secondo la categoria di reddito dei Paesi



Gruppi di Paesi secondo l'OCSE/DAC

Fonte: Banca nazionale svizzera

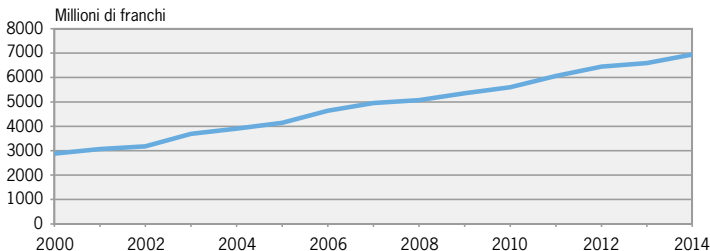
© UST 2016



Aumentano i trasferimenti monetari dei migranti verso i propri Paesi di origine.

### Trasferimenti monetari dei migranti

Totale dei trasferimenti monetari dei migranti che lavorano in Svizzera verso i loro Paesi di origine




Fonte: Banca nazionale svizzera

© UST 2016

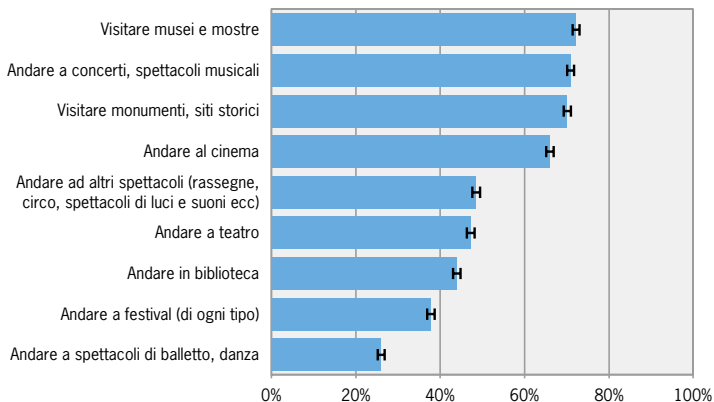
## Formazione e cultura

Lo sviluppo sostenibile deve consentire la tutela e lo sviluppo del capitale umano e sociale. Ogni individuo deve avere la possibilità di seguire una formazione di base sufficiente e di accedere alla formazione continua. Inoltre, non deve essere ostacolato l'accesso all'informazione e deve essere garantita la libertà d'espressione. Altre sfide dello sviluppo sostenibile sono la garanzia della varietà culturale e la preservazione del patrimonio socio-culturale.

 Più di due terzi della popolazione sono stati almeno una volta durante l'anno in un museo, a un concerto, presso un monumento e al cinema.

### Partecipazione ad attività culturali

Quota di popolazione di 15 anni e più che ha partecipato alle seguenti attività culturali, nel 2014



Fonte: UST – Statistica delle attività culturali (ILRC 2014)

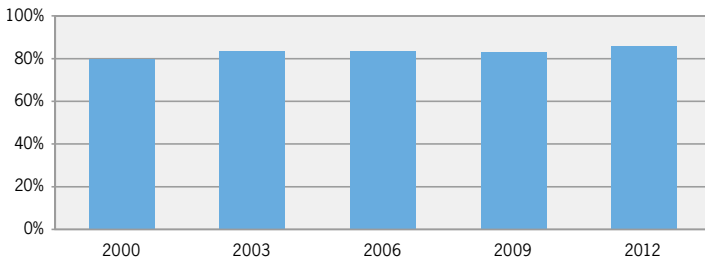
© UST 2016



La quota di giovani capaci di svolgere compiti di lettura di base aumenta.

### Competenza in lettura dei quindicenni

Quota dei quindicenni che raggiungono almeno il livello di competenza 2 in lettura (su una scala da <1 a 6\*)



\* 2009: cambiamento dei profili di competenza

Fonti: UST; Consorzio PISA.ch

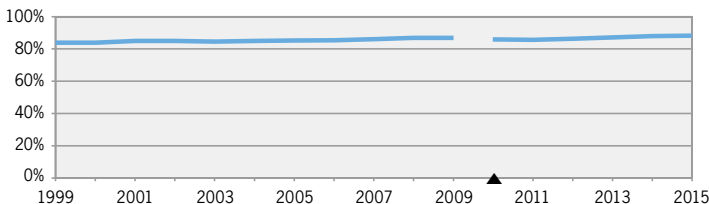
© UST 2016



La quota di popolazione con una formazione postobbligatoria rimane stabile a un livello elevato.

### Grado di formazione della popolazione

Quota della popolazione residente permanente tra i 25 e i 64 anni di età che ha completato una formazione di livello secondario II o terziario



2010: interruzione della serie temporale

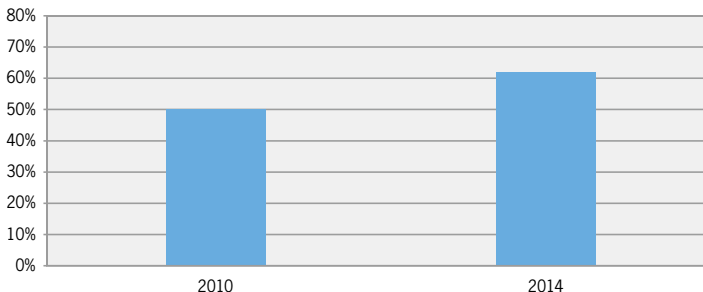
Fonte: UST – Rilevazione sulle forze di lavoro in Svizzera (RIFOS)

© UST 2016

■ Nel 2014, oltre il 60% della popolazione aveva competenze nell'ambito di Internet medie o elevate.

### Competenze nell'ambito di Internet

Quota della popolazione di 15 anni e più che ha un grado di competenza o di esperienza medio o elevato nell'ambito di Internet



Fonte: UST – Omnibus Tecnologie dell'Informazione e della Comunicazione (TIC)

© UST 2016

Altro indicatore sulla formazione e sulla cultura:

■ Nel 2011, oltre il 60% della popolazione ha partecipato ad attività di **formazione continua**.



## Ricerca e tecnologia

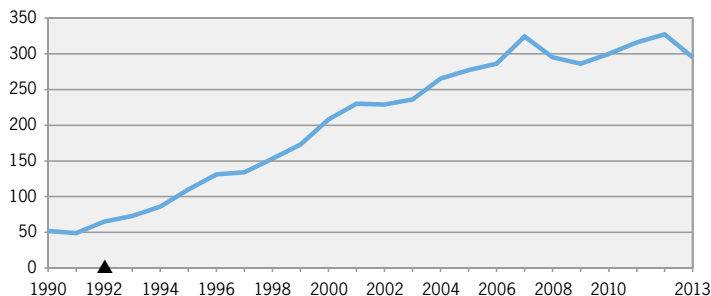
La ricerca, lo sviluppo e la tecnologia sono forti locomotive dell'attività innovatrice e della competitività di un Paese e contribuiscono alla buona salute dell'economia. La conservazione e il miglioramento del capitale umano favorisce lo sviluppo sostenibile.



Sono presentate sempre più domande di brevetti.

### Domande di brevetti

Domande presentate conformemente al trattato di cooperazione in materia di brevetti da inventori residenti in Svizzera, per milione di abitanti



Fonte: Organizzazione per la cooperazione e lo sviluppo economico

© UST 2016

Altro indicatore sulla ricerca e sulla tecnologia:



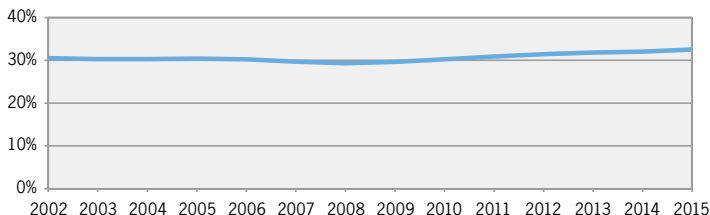
La quota delle **spese per la ricerca e lo sviluppo** aumenta.



Cresce la quota di studenti di scienze matematiche, informatiche, naturali e tecniche (MINT).

### Proporzione degli studenti nei settori MINT

Quota degli studenti MINT nelle università e politecnici federali e nelle scuole universitarie professionali\*



\* ai livelli di Bachelor, Master, licenza/diploma e dottorato  
(non compresi gli studenti che seguono una formazione continua)

Fonte: UST – Sistema d'informazione universitario svizzero (SIUS)

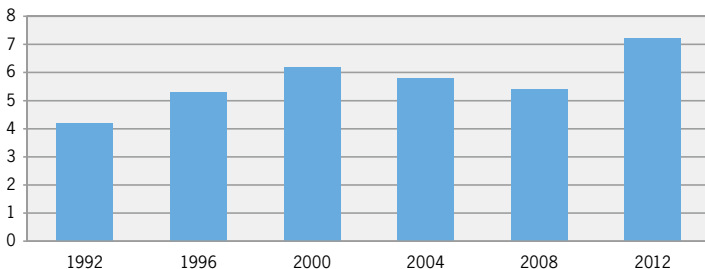
© UST 2016



I ricercatori sono sempre più numerosi.

### Numero di ricercatrici e ricercatori

In equivalenti a tempo pieno per mille occupati



Fonti: UST – Statistica Ricerca e Sviluppo (R+S); OCSE

© UST 2016

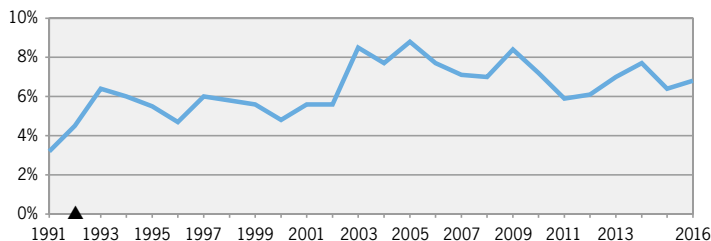
## Lavoro

In un'ottica di sviluppo sostenibile, tutte le persone devono poter trovare un impiego valorizzante che consenta loro di soddisfare i propri bisogni. Il mercato del lavoro deve assicurare a tutti le stesse opportunità e integrare le persone svantaggiate. L'integrazione dei giovani e degli anziani nel mercato del lavoro contribuisce a salvaguardare e a sviluppare il capitale umano. Affinché l'economia funzioni in modo efficiente, l'offerta di manodopera deve essere sufficiente.

   Il tasso di disoccupazione dei giovani è in aumento.

### Disoccupazione giovanile

Quota dei disoccupati ai sensi dell'ILO sulla popolazione attiva tra i 15 e i 24 anni (2° trimestre)






Fonte: UST – Rilevazione sulle forze di lavoro in Svizzera (RIFOS)

© UST 2016

Altri indicatori sul lavoro:

   Aumenta il **tasso di disoccupati ai sensi dell'ILO**.

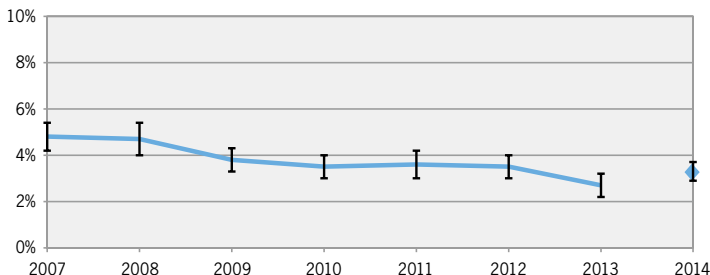
   Le disparità tra donne e uomini per quanto riguarda la **situazione professionale** rimangono stabili.



Il tasso di povertà delle persone occupate è in calo.

### Povertà degli attivi occupati

Tassi di povertà delle persone occupate



Senza considerare l'affitto fittizio

2014: interruzione della serie temporale dovuta a degli adattamenti metodologici

Fonte: UST – Redditi e condizioni di vita in Svizzera (SILC)

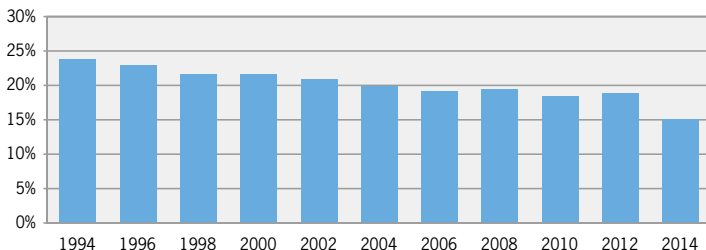
© UST 2016



I salari delle donne si avvicinano a quelli degli uomini.

### Differenze salariali secondo il sesso


Differenza salariale\* tra uomini e donne rispetto al salario mensile lordo degli uomini, settore privato



\* valori in base al salario mediano

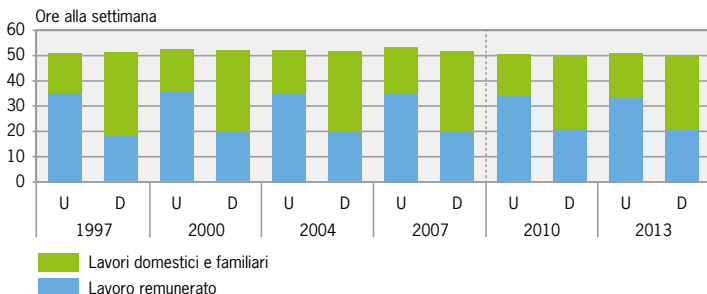
Fonte: UST – Rilevazione svizzera della struttura dei salari (RSS)

© UST 2016

 Nel 2013, le donne lavoravano maggiormente per la casa e per la famiglia rispetto agli uomini.

### Tempo dedicato all'attività professionale e ai lavori domestici e familiari




Persone aventi l'età per esercitare un'attività professionale (donne dai 15 ai 63 anni, uomini dai 15 ai 64 anni)



2010: revisione della RIFOS

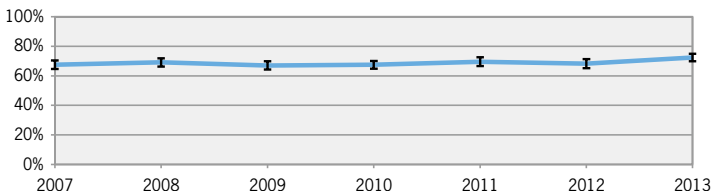
Fonte: UST – RIFOS, modulo «Lavoro non remunerato»

© UST 2016

   La quota di persone con disabilità attive sul mercato del lavoro rimane stabile.

### Partecipazione delle persone con disabilità al mercato del lavoro

Quota delle persone attive occupate sulla popolazione residente con disabilità tra i 16 e i 64 anni che vivono in un'economia domestica



Fonte: UST – Redditi e condizioni di vita in Svizzera (SILC)

© UST 2016

## Sistema economico

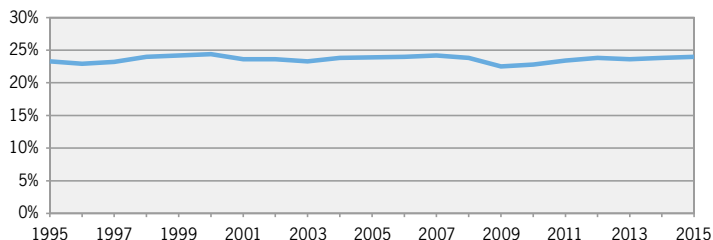
Per soddisfare a lungo termine i bisogni fondamentali della popolazione, l'economia deve essere competitiva. Ciò significa utilizzare in modo efficiente le risorse e promuovere le attività innovatrici e la competitività economica. Se i meccanismi del mercato si inceppano, lo Stato deve intervenire per correggerli, in primo luogo facendo uso degli strumenti dell'economia di mercato. La gestione attuale delle finanze pubbliche non deve pregiudicare alle generazioni future la possibilità di soddisfare i bisogni individuali e sociali.



La quota degli investimenti sul prodotto interno lordo ristagna.

### Quota del prodotto interno lordo per gli investimenti

Formazione lorda di capitale fisso rispetto al prodotto interno lordo



2014 e 2015: provvisorio

Fonte: UST – Contabilità nazionale (CN)

© UST 2016

Altri indicatori sul sistema economico:



La **produttività del lavoro** aumenta.



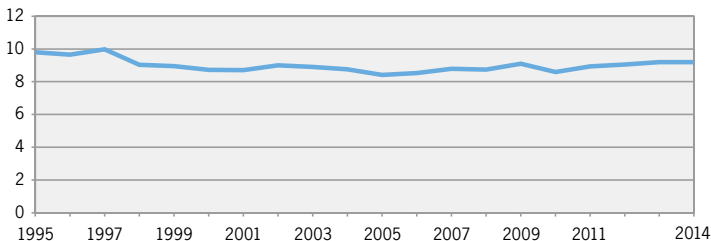
Il **debito pubblico** è in calo.



I proventi delle imposte sul lavoro crescono in modo meno marcato rispetto a quelli delle imposte ambientali.

## Fiscalità ambientale

Rapporto tra le imposte sul lavoro e quelle legate all'ambiente



2014: provvisorio

Fonte: UST – Contabilità ambientale

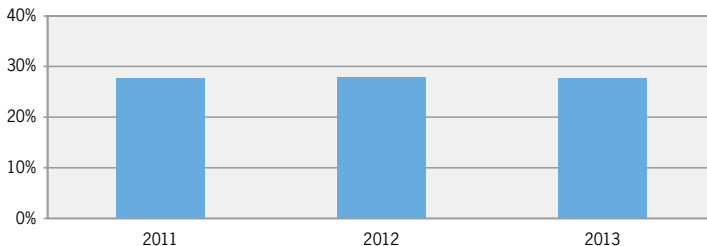
© UST 2016



La quota di addetti nei settori innovativi rimane stabile.

## Impieghi nei settori innovativi

Quota degli impieghi nei settori innovativi sul totale degli impieghi in equivalenti a tempo pieno nei settori secondario e terziario



2013: provvisorio

Fonti: UST – STATENT; ETH Zurigo – KOF

© UST 2016

## Produzione e consumo

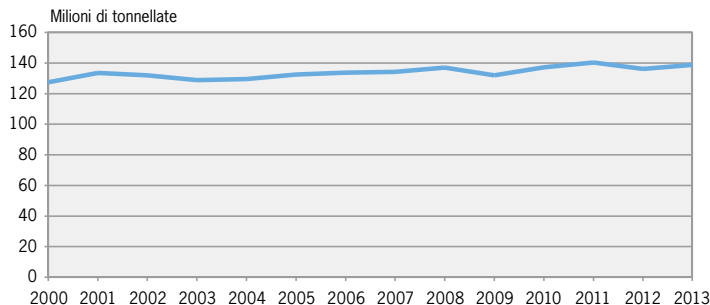
Per essere sostenibili, i modelli di produzione e di consumo devono soddisfare requisiti in termini di rispetto dell'ambiente e di equità. Tali modelli comportano un utilizzo efficiente delle risorse e una riduzione massima dell'impatto ambientale e della produzione di rifiuti.



Il consumo interno di materie prime aumenta.

### Impronta materiale

Consumo interno di materie prime (RMC)



Fonte: UST – Contabilità ambientale

© UST 2016

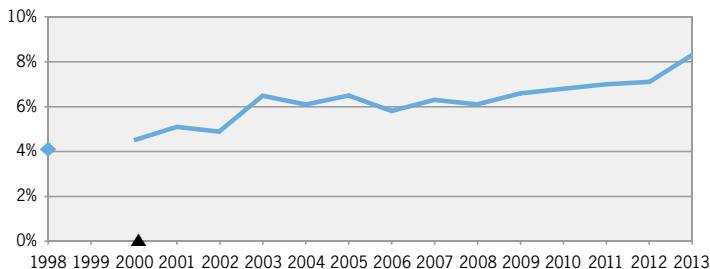




È sempre maggiore la quota di spese delle economie domestiche dedicata ai prodotti biologici.

### Consumo di prodotti bio

Quota delle spese per prodotti bio sul totale delle spese per derrate alimentari e bevande (economie domestiche)



Fonte: UST – Indagine sul budget delle economie domestiche (IBED)

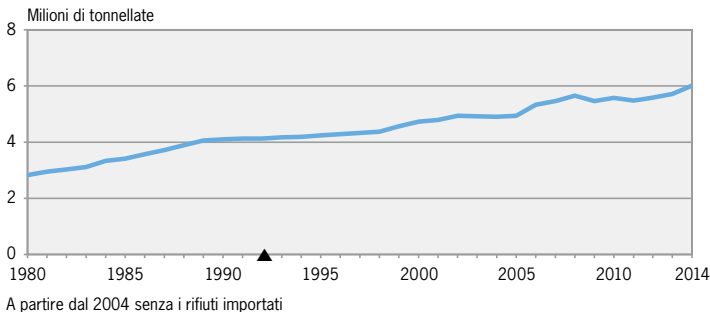
© UST 2016



Aumenta la quantità totale di rifiuti urbani prodotti.

### Totale dei rifiuti urbani prodotti

Compreso il riciclaggio



Fonte: UFAM – Statistiche dei rifiuti

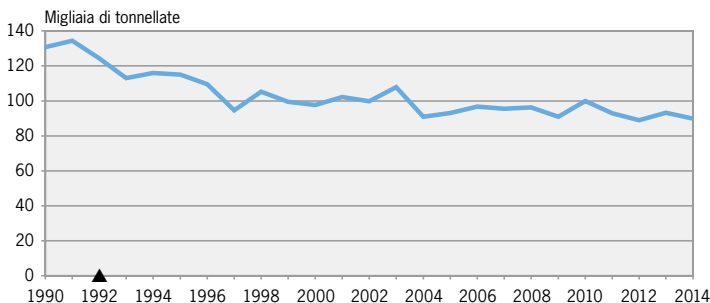
© UST 2016



L'azoto in eccesso sulle superfici agricole è in calo.

### Bilancio dell'azoto dell'agricoltura

Differenza tra le quantità di azoto apportate e sottratte al suolo agricolo



Fonte: UST – Bilancio di azoto

© UST 2016

Altri indicatori sulla produzione e sul consumo:



L'intensità materiale diminuisce.



Aumenta l'impronta materiale delle importazioni in equivalenti di materie prime.



Aumenta il tasso di rifiuti recuperati per il riciclaggio.

## Mobilità e trasporti

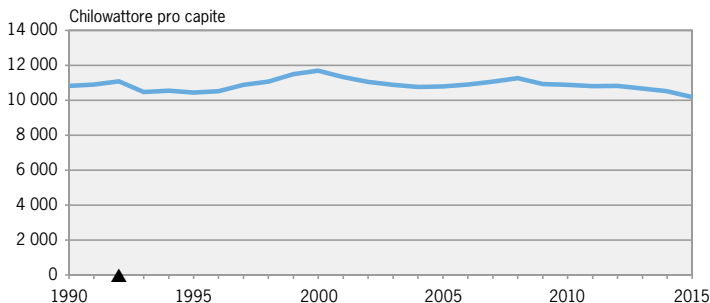
Un sistema di trasporti sostenibile garantisce l'accesso alla mobilità a tutti i gruppi della popolazione e a tutte le regioni del Paese. Inoltre permette un efficiente funzionamento dell'economia e riduce al minimo i disturbi e il consumo di risorse. I costi dei trasporti riflettono la rarità delle risorse naturali e integrano i costi esterni.



Il consumo di energia per i trasporti resta stabile.

### Consumo finale di energia dei trasporti pro capite

Consumo finale di energia dell'intero traffico merci e viaggiatori pubblico e privato



2010: cambiamento metodologico per la statistica della popolazione

Fonti: UST – ESPOP, STATPOP; UFE – Statistica globale dell'energia

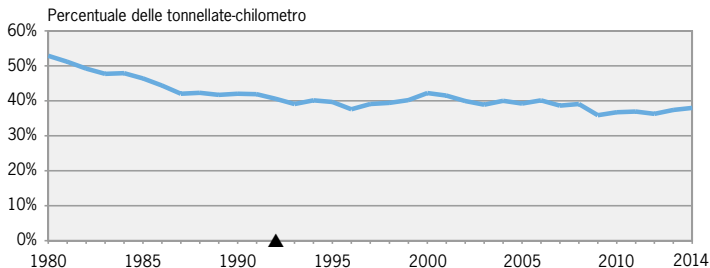
© UST 2016



Diminuisce la quota di merci trasportate su rotaia.

### Ripartizione modale nel traffico merci

Quota del traffico merci su ferrovia rispetto al totale del traffico merci terrestre (ferrovia, strada)



Fonti: UST – Statistica del trasporto merci, Statistica dei trasporti pubblici

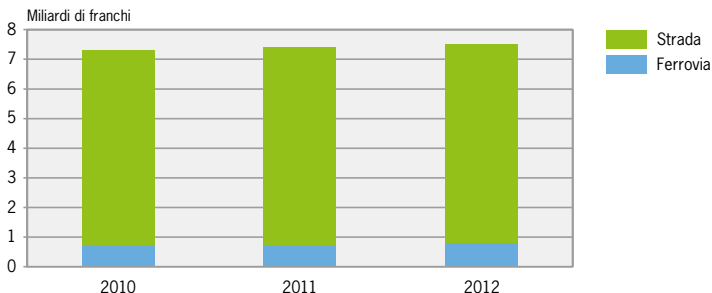
© UST 2016



I costi esterni dei trasporti legati all'ambiente, alla salute e agli infortuni sono stabili.

### Costi esterni dei trasporti

Costi esterni del traffico stradale motorizzato e del traffico ferroviario legati all'ambiente, alla sanità e agli incidenti



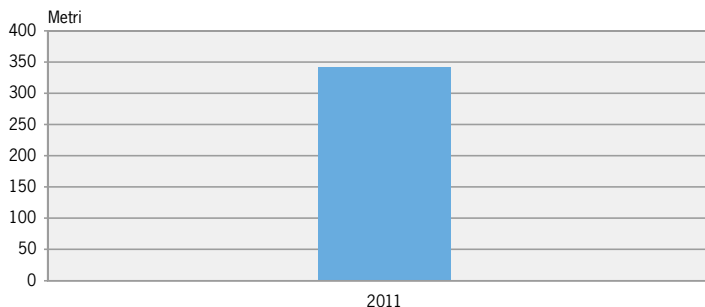
Fonti: UST – CFT; ARE – Costi esterni dei trasporti

© UST 2016

■ Nel 2011, la distanza media percorsa dal proprio domicilio fino alla fermata di trasporti pubblici più vicina era di circa 340 metri.

### Distanza media dalla fermata dei trasporti pubblici più vicina

Distanza calcolata secondo la rete di strade



Fonte: UST – Servizi alla popolazione

© UST 2016

Altri indicatori sulla mobilità e sui trasporti:

➡ ↗ ✅ La **ripartizione modale del trasporto di persone** presenta una tendenza all'aumento dell'utilizzo dei trasporti pubblici.

↘ ➡ ≈ L'**intensità del traffico merci** non registra variazioni di rilievo.

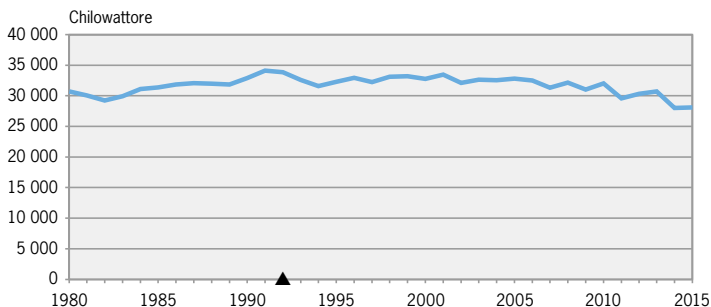
## Energia e clima

Affinché l'approvvigionamento energetico soddisfi gli obiettivi dello sviluppo sostenibile, il consumo di risorse non rinnovabili deve essere mantenuto a un livello tale che esse possano essere sostituite con energie rinnovabili. Inoltre bisogna impedire danni ambientali gravi o irreversibili causati ad esempio dalle emissioni di gas a effetto serra.



Il consumo di energia pro capite è in calo.

### Consumo finale di energia pro capite



Fonti: UST – STATPOP; UFE – Statistica globale dell'energia

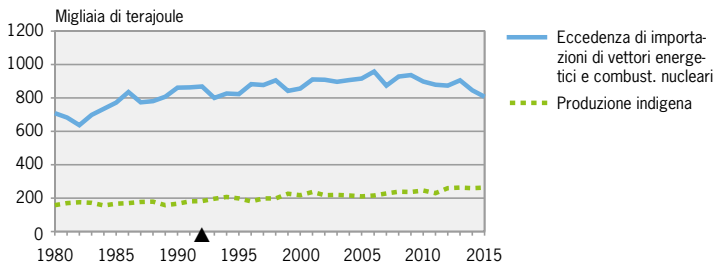
© UST 2016



Le importazioni di energia costituiscono più del triplo della produzione indigena.

### Dipendenza energetica

Produzione indigena di vettori d'energia primaria e importazioni  
(Eccedenza di importazioni di vettori energetici e combustibili nucleari)



Fonte: UFE – Statistica globale dell'energia

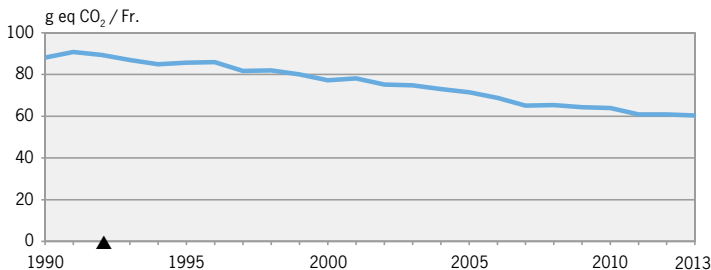
© UST 2016



Le emissioni di gas a effetto serra per unità di prodotto interno lordo diminuiscono.

### Intensità dei gas serra

Emissioni di gas serra\* rispetto al prodotto interno lordo



\* eccetto il CO<sub>2</sub> dalla biomassa

Fonti: UST – Contabilità ambientale; UST, SECO – CN

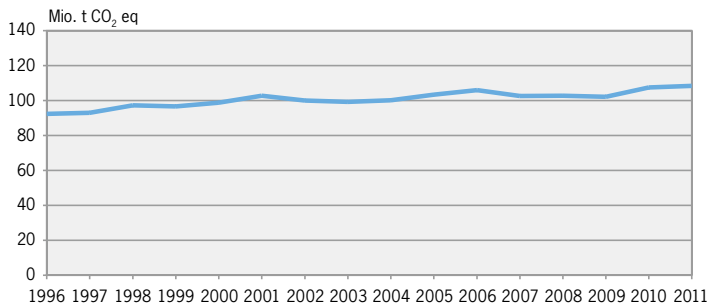
© UST 2016



Le emissioni di gas a effetto serra generate dal consumo in Svizzera aumentano.

### Impronta di carbonio

Emissioni totali di gas serra legate al consumo di beni e servizi in Svizzera



Fonte: Ufficio federale dell'ambiente

© UST 2016

Altri indicatori sull'energia e sul clima:



La quota di **energie rinnovabili** rispetto al consumo finale di energia aumenta.



Non è ancora stato possibile ridurre le **emissioni di gas a effetto serra** in modo tale da raggiungere gli obiettivi fissati dalla legge sul CO<sub>2</sub>.



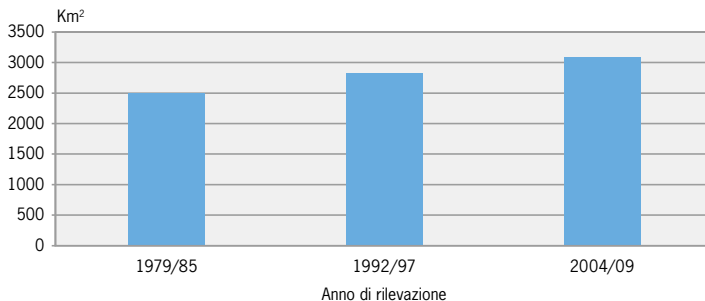
## Risorse naturali

Le basi naturali della vita, la biodiversità e la qualità degli ecosistemi vanno preservate nel lungo termine. Per il benessere delle generazioni attuali e di quelle future sono indispensabili suoli fertili in quantità sufficiente, acqua di buona qualità e aria pulita.

➡ ↗ ❌ Le superfici d'insediamento pro capite aumentano.

### Superfici d'insediamento

Aree industriali e artigianali, aree edificate, superfici del traffico, superfici d'insediamento speciali, zone verdi e di riposo



Fonte: UST – Statistica della superficie

© UST 2016

Altri indicatori sulle risorse naturali:

➡ ↘ ❌ Le superfici dei **terreni coltivati** sono in calo.

➡ ↘ ✅ Diminuisce le **concentrazioni di polveri fini** nell'aria.

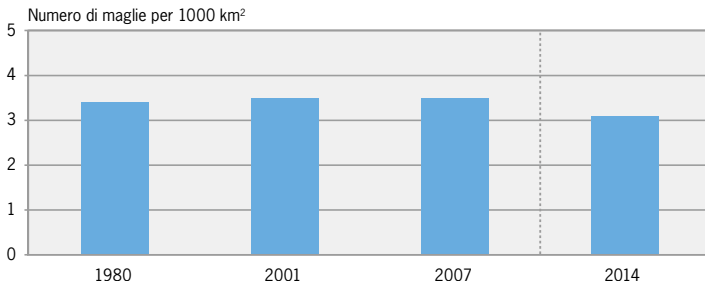
➡ ↘ ✅ La **concentrazione di fosforo nei laghi** diminuisce.



La frammentazione del paesaggio non registra aumenti di rilievo.

## Frammentazione del paesaggio

Densità effettiva delle maglie



2014: interruzione della serie temporale a causa di un cambiamento metodologico

Fonte: UFAM – Rete d'osservazione del paesaggio svizzero (LABES)

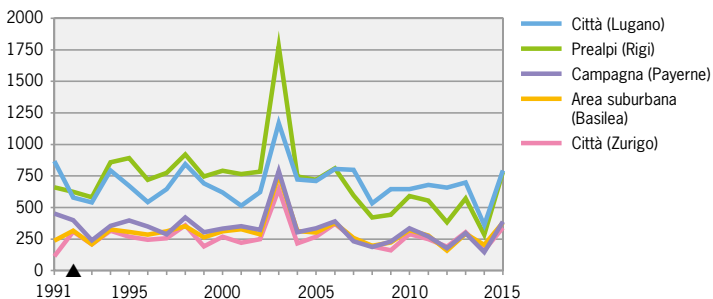
© UST 2016



È in calo il numero di superamenti dei valori limite di ozono.

## Concentrazioni di ozono

Numero di superamenti del valore limite (media oraria)



Fonte: UFAM – Rete nazionale d'osservazione degli inquinanti atmosferici (NABEL)

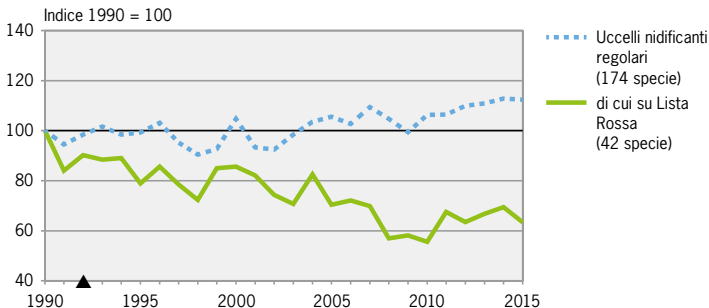
© UST 2016



Le popolazioni di uccelli nidificanti sulla Lista Rossa sono in calo.

## Popolazioni di uccelli nidificanti

Evoluzione delle popolazioni di uccelli nidificanti in Svizzera



Fonte: Stazione ornitologica svizzera di Sempach

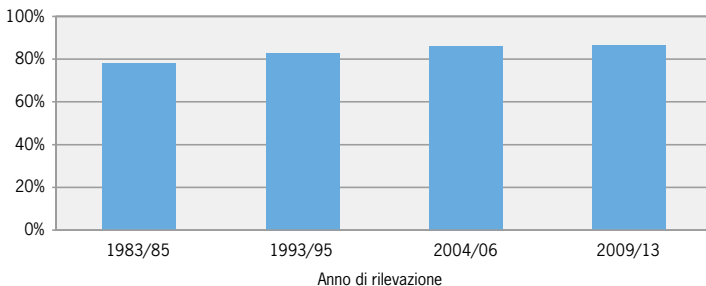
© UST 2016



La qualità ecologica del bosco è in aumento.

## Qualità ecologica del bosco

Quota di superficie boschiva con biotopi di valore medio e alto



Fonte: WSL – Inventario Forestale Nazionale (IFN)

© UST 2016

# Lo sviluppo sostenibile in Svizzera in breve

	Indicatore	Evoluzione auspicata*	Evoluzione osservata	Valutazione
Condizioni di vita	Reddito disponibile equivalente	↗	↗	✓
	Persone che vivono al di sotto della soglia di povertà	↘	↘	✓
	Spese per l'abitazione	↘	↗	✗
	Disturbi nell'abitazione o nei suoi dintorni	↘	→	≈
	Soddisfazione nella vita	↗	→	≈
	Tasso di suicidi	↘	↘	✓
	Reati violenti	↘	↘	✓
Salute	Speranza di vita in buona salute	↗	↗	✓
	Comportamento in relazione alla salute: attività fisica	↗	↗	✓
	Rinuncia alle cure per motivi finanziari	↘	↗	✗
	Consumo di alcol a rischio			□
Coesione sociale	Volontariato			□
	Quota di donne in Consiglio nazionale e nei Parlamenti cantionali	↗	↗	✓
	Persone che dispongono di almeno una persona di fiducia	→	→	✓
	Partecipazione alle elezioni e alle votazioni popolari	↗	↗	✓
	Pratiche linguistiche: plurilinguismo	↗	↗	✓
	Giovani che lasciano prematuramente la scuola: disparità secondo lo statuto migratorio	↘	↘	✓
	Disparità della capacità finanziaria dei Cantoni	↘	↗	✗
	Donne vittime di violenza grave	↘	↘	✓
	Spese totali per la sicurezza sociale			□
Collaborazione internazionale	Aiuto pubblico allo sviluppo	↗	↗	✓
	Accordi multilaterali	↗	↘	✗
	Importazioni esenti da dazio da Paesi in via di sviluppo	↗	↗	✓
	Investimenti diretti in Paesi in via di sviluppo	↗	↘	✗
	Trasferimenti monetari dei migranti	↗	↗	✓
Formazione e cultura	Competenza in lettura dei quindicenni	↗	↗	✓
	Livello di formazione della popolazione	↗	→	≈
	Partecipazione ai corsi di formazione continua			□
	Partecipazione ad attività culturali			□
	Competenze nell'ambito di Internet			□
Ricerca e tecnologia	Domande di brevetti	↗	↗	✓
	Quota degli studenti nei settori MINT	↗	↗	✓
	Numero di ricercatori	↗	↗	✓
	Spese per la ricerca e lo sviluppo	↗	↗	✓

	Indicatore	Evoluzione auspicata*	Evoluzione osservata	Valutazione
Lavoro	Tasso di disoccupazione ai sensi dell'ILO	↘	↗	✗
	Giovani disoccupati ai sensi dell'ILO	↘	↗	✗
	Povertà degli attivi occupati	↘	↘	✓
	Differenze salariali secondo il sesso	↘	↘	✓
	Differenze nella posizione professionale secondo il sesso	↘	→	≈
	Carico totale dell'attività professionale e dei lavori domestici			
	Partecipazione delle persone con disabilità al mercato del lavoro	↘	→	≈
Sistema economico	Quota del PIL per gli investimenti	↘	→	≈
	Produttività del lavoro	↘	↗	✓
	Indebitamento pubblico	↘	↘	✓
	Fiscalità ambientale	↘	↘	✓
	Addetti nei settori innovativi	↘	→	≈
Produzione e consumo	Impronta materiale	↘	↗	✗
	Intensità materiale	↘	↘	✓
	Impronta materiale delle importazioni	↘	↗	✗
	Consumo di prodotti bio	↘	↗	✓
	Rifiuti urbani	↘	↗	✗
	Tasso di recupero dei rifiuti	↘	↗	✓
	Bilancio di azoto nell'agricoltura	↘	↘	✓
Mobilità e trasporti	Consumo finale di energia dei trasporti	↘	→	≈
	Quota dei trasporti pubblici sul trasporto di persone	↘	↗	✓
	Quota della ferrovia sul trasporto di merci	↘	↘	✗
	Intensità del traffico merci	↘	→	≈
	Costi esterni dei trasporti	↘	→	≈
Energia e clima	Distanza media fino alla fermata dei trasporti pubblici più vicina			
	Consumo di energia finale pro capite	↘	↘	✓
	Dipendenza energetica	↘	→	≈
	Energie rinnovabili	↘	↗	✓
	Intensità dei gas a effetto serra	↘	↘	✓
	Emissioni di gas a effetto serra	↘	→	≈
	Impronta di carbonio	↘	↗	✗
Risorse naturali	Superfici d'insediamento	↘	↗	✗
	Frammentazione del paesaggio	↘	→	≈
	Terreni coltivati	↘	↘	✗
	Concentrazioni di polveri fini	↘	↘	✓
	Concentrazioni di ozono	↘	↘	✓
	Concentrazione di fosforo nei laghi	↘	↘	✓
	Popolazione di uccelli nidificanti sulla Lista Rossa	↘	↘	✗
	Qualità ecologica del bosco	↘	↗	✓

\* principi dello sviluppo sostenibile

## Informazioni

Maggiori informazioni su **MONET** sono disponibili all'indirizzo [www.monet.admin.ch](http://www.monet.admin.ch).

- Tutti gli **indicatori** sono presentati dettagliatamente con il loro significato riferito allo sviluppo sostenibile e ulteriori informazioni.
- **17 indicatori chiave** illustrano lo sviluppo sostenibile in modo compatto.
- Alcune selezioni di indicatori del sistema MONET consentono di mettere in luce tematiche trasversali come la **dimensione globale dello sviluppo sostenibile** o la **parità dei sessi**.
- Il **47 principi** dello sviluppo sostenibile indicano la direzione da seguire per andare verso uno sviluppo sostenibile.
- Il **cruscotto** dello sviluppo sostenibile è composto da 36 indicatori del sistema MONET. Questo strumento misura i progressi registrati nel quadro della Strategia per uno sviluppo sostenibile 2016–2019 del Consiglio federale.

Informazioni dettagliate sulla politica svizzera in materia di sviluppo sostenibile sono disponibili all'indirizzo: [www.are.admin.ch/svilupposostenibile](http://www.are.admin.ch/svilupposostenibile).

Il Cercle Indicateurs (soltanto in francese) fornisce informazioni sullo **sviluppo sostenibile nelle città e nei Cantoni svizzeri**: [www.cercleindicateurs.bfs.admin.ch](http://www.cercleindicateurs.bfs.admin.ch).

## Publicazioni

UST, ARE, DSC, UFAM: Lo sviluppo sostenibile in breve 2015 – 17 indicatori chiave per misurare il progresso, Neuchâtel 2015.

UST, ARE, DSC, UFAM: Rapporto sullo sviluppo sostenibile 2012, Neuchâtel 2012.

Consiglio federale svizzero: Strategia per uno sviluppo sostenibile 2016–2019, Berna 2016.

UST, ARE, DSC, UFAM: Monitoraggio dello sviluppo sostenibile – La Svizzera in un mondo globalizzato, Neuchâtel 2008.

La Statistica tascabile 2016 sullo sviluppo sostenibile è una pubblicazione congiunta dell'Ufficio federale di statistica (UST), dell'Ufficio federale dello sviluppo territoriale (ARE), della Direzione dello sviluppo e della cooperazione (DSC) e dell'Ufficio federale dell'ambiente (UFAM).

[www.statistica.admin.ch](http://www.statistica.admin.ch)

[www.are.admin.ch](http://www.are.admin.ch)

[www.dsc.admin.ch](http://www.dsc.admin.ch)

[www.ambiente-svizzera.ch](http://www.ambiente-svizzera.ch)

### Impressum

**Editore:** Ufficio federale di statistica (UST)

**Concezione, redazione:** Vincent Willi, Laure Alizée Tallent, Pierre Héritier

**Grafica/layout:** DIAM, Prepress/Print, UST

**Traduzioni:** Servizi linguistici UST, lingue: disponibile in formato PDF (oppure in forma stampata) in tedesco, francese, italiano e inglese

**Illustrazione di copertina:** UST; concezione: Netthoevel & Gaberthüel, Bienne; foto: © Anetta – Fotolia.com

**Informazione:** Ufficio federale di statistica, Sezione Ambiente, sviluppo sostenibile, territorio, Vincent Willi, tel. 058 467 24 44, [monet@bfs.admin.ch](mailto:monet@bfs.admin.ch)

**Ordinazioni:** numero UST: 736-1600, gratuito, tel. 058 463 60 60, fax 058 463 60 61, [order@bfs.admin.ch](mailto:order@bfs.admin.ch)

