

Communiqué de presse Pressemitteilung Comunicato Stampa

3 Emploi et vie active
 Erwerbsleben
 Impiego e forze di lavoro

Neuchâtel, novembre 2000
 N° 351-00114

Le baromètre de l'emploi au 3^e trimestre 2000 Ralentissement de la croissance de l'emploi

Selon les indicateurs du baromètre de l'emploi publié quatre fois par année par l'Office fédéral de la statistique (OFS), la croissance observée depuis plus de deux ans dans le domaine de l'emploi se poursuit à un rythme réduit. Au 3^e trimestre 2000, le nombre des actifs occupés (+1,0%) et celui des emplois (+2,1%) se sont encore accrus par rapport au 3^e trimestre de 1999, mais dans une mesure moindre que durant les deux trimestres précédents.

A la fin du 3^e trimestre 2000, la Suisse comptait 3,922 millions d'actifs occupés selon la statistique de la population active occupée (SPA0 ; chiffres révisés). En l'espace d'un an, leur nombre s'est accru de 1,0%. Comme durant les trimestres précédents, les femmes présentent un taux de croissance plus élevé que les hommes et la hausse demeure plus marquée chez les actifs occupés de nationalité étrangère (étrangers: +2,7% ; Suisses: +0,4%).

Hausse du plein temps et du temps partiel

La statistique de l'emploi (STATEM ; chiffres révisés) indique, elle aussi, que le marché de l'emploi reste en bonne santé: l'emploi a encore progressé de 2,1% entre le 3^e trimestre 1999 et le 3^e trimestre 2000. Cette hausse est plus forte pour les emplois à temps partiel (4,3%) que pour ceux à plein temps (1,2%).

Les perspectives restent bonnes

Les perspectives d'emploi pour les trois prochains mois sont jugées bonnes ou satisfaisantes par 90% des entreprises. Par ailleurs, l'indice appréciatif des perspectives comme celui des places vacantes demeurent en hausse.

Baromètre de l'emploi (chiffres révisés)		
	3 ^e trimestre 2000	Par rapport au 3 ^e trim.99
Actifs occupés (en millions)		
Total	3,922	+1,0% ↗
Hommes	2,267	+0,5% ↗
Femmes	1,655	+1,7% ↗
Suisses	2,940	+0,4% ↗
Etrangers	0,982	+2,7% ↗
Emplois (en millions)		
Total	3,600	+2,1% ↗
Secondaire	1,039	+1,7% ↗
Tertiaire	2,561	+2,2% ↗
Plein temps	2,601	+1,2% ↗
Temps partiel	0,999	+4,3% ↗
Indice des places vacantes	238,8	+34,9% ↗
Indice appréciatif des perspectives	128 pts	+6 pts ↗

Nouveautés dans les statistiques du marché du travail

Au cours du 2^e trimestre 2000, la statistique du baromètre de l'emploi a été partiellement révisée. Trois changements méthodologiques sont intervenus. Premièrement, l'échantillon de la STATEM a été en partie renouvelé et une composante régionale y a été introduite. Deuxièmement, un nouveau modèle de pondération et d'extrapolation de la STATEM a été mis en œuvre. Troisièmement, les résultats de la STATEM et de la SPAO ont été adaptés rétrospectivement aux données des recensements des entreprises de 1991 et 1998. Par conséquent, ces deux statistiques ont été révisées depuis le 3^{ème} trimestre 1991.

Divergences entre l'ancien et le nouvel échantillon de la STATEM

Pour le 2^e trimestre 2000, les chiffres de la STATEM selon le nouvel échantillon montrent un niveau de l'emploi total (3'587'000) légèrement supérieur à celui publié selon l'ancien échantillon (3'581'000). La répartition de l'emploi selon le niveau d'occupation montre une proportion réduite du nombre des emplois à plein temps dans le nouvel échantillon (72,0% de l'emploi total, contre 74,7% dans l'ancien échantillon). Ce résultat s'explique en grande partie par des raisons méthodologiques, les emplois à temps partiel étant mieux représentés dans le nouvel échantillon. Pour le 2^e trimestre 2000, on note une progression de l'emploi total en rythme annuel de 2,4 %, contre 1,6% seulement pour l'ancien échantillon. Cette différence s'explique par le fait que l'emploi total selon l'ancienne STATEM du 3^e trimestre 1998 était de 39'000 emplois plus élevé que lors du recensement des entreprises de 1998.

Ralentissement de la croissance de l'emploi depuis le premier trimestre 2000

Selon les chiffres révisés de la statistique de l'emploi, l'emploi total a progressé de 2,1% au 3^e trimestre 2000 par rapport à un an auparavant. Au total, ce sont plus de 72'000 emplois supplémentaires qui ont été enregistrés par rapport au 3^e trimestre de l'année précédente. Les chiffres révisés indiquent que l'emploi total augmente depuis le 1^{er} trimestre 1998 et que la croissance en rythme annuel a atteint un maximum de 2,5% au 1^{er} trimestre 2000. Par conséquent, c'est un léger ralentissement de la croissance qui apparaît au 3^e trimestre 2000.

La construction encore en tête dans le secteur secondaire

En l'espace d'un an, l'emploi dans le secteur secondaire a augmenté de 1,7% par rapport à l'an précédent. Ce secteur avait déjà connu une hausse de l'emploi durant les trois trimestres précédents et la tendance semble donc ainsi se confirmer. En chiffres absolus, la hausse la plus marquée a été enregistrée dans la construction (+9'200 postes par rapport au 3^e trimestre 2000 ; +3,1%). Le nombre d'emplois s'est aussi considérablement accru dans la « fabrication d'instruments médicaux, de précision, d'optique et d'horlogerie » (+4,5 %; +3'200), la « fabrication de machines et d'appareils électriques » (+4,4%, +1'600) et les « industries alimentaires et des boissons » (+2,5%; +1'500).

Hausse également dans le secteur tertiaire

Quant au secteur des services, il continue à gagner du terrain (3^e trimestre 2000: +2,2% de croissance par rapport à l'an précédent), mais à un rythme ralenti en comparaison du maximum (3,0%) atteint au 1^{er} trimestre 2000 (chiffres révisés). Ainsi, 19 des 24 divisions économiques de ce secteur ont enregistré une hausse. Les augmentations les plus notables ont été observées dans les branches « santé et activités sociales » (+3,4%; +12'600 postes), « enseignement » (+3,3%; +7'200 postes) et le commerce de gros (+3,3%; +6'500 postes). La progression a été spectaculaire, comme lors du trimestre précédent, dans les « activités informatiques » (+15,1%; +7'400 postes). Dans tous ces cas, ce sont les emplois à temps partiel qui ont le plus fortement augmenté. On note en revanche un recul de l'emploi total dans la division économique « hôtellerie et restauration » (-1,5%; -3'500 postes en un an), cette branche étant la seule à présenter une diminution en rythme annuel du nombre des places vacantes durant deux trimestres consécutifs.

L'évolution favorable de l'emploi devrait se poursuivre

Les indicateurs de la statistique de l'emploi axés sur les prévisions à court terme ne montrent aucun changement de tendance. Ainsi, l'indice des places vacantes (1^{er} trimestre 1997 = 100) a atteint une valeur de 238,8 points au 3^e trimestre 2000. Ce résultat représente une augmentation d'environ 62 points ou de 34,9% par rapport au même trimestre de 1999. A l'instar de celle du 2^e trimestre 2000, la progression de l'indice est plus forte dans le secteur secondaire (+55,5%) que dans le tertiaire (+26,1%).

Comme au trimestre précédent, plus d'un tiers des entreprises (35,9%) se plaignent de manquer de personnel qualifié (trimestre précédent: 36,2%). Ainsi, si l'évolution de l'emploi demeure globalement positive, ce chiffre fait néanmoins état d'un assèchement progressif du marché du travail. Les perspectives d'emploi pour les trois prochains mois sont jugées bonnes ou du moins satisfaisantes par 90% des entreprises interrogées (chiffres pondérés par le nombre d'emplois). Par rapport à un an auparavant, l'indice appréciatif des perspectives a progressé de six points pour atteindre 128 points (secteur secondaire : 127 secteur tertiaire : 128).

OFFICE FÉDÉRAL DE LA STATISTIQUE
Service d'information

Renseignements sur la SPAO :

Thierry Murier, OFS, Division de la population et de l'emploi, tél. 032 713 63 63

Renseignements sur la STATEM :

Francis Saucy, OFS, Division de la population et de l'emploi, tél. 032 713 63 62

Le baromètre de l'emploi

Annexe méthodologique

Le baromètre de l'emploi est un outil qui permet de saisir en un coup d'œil l'évolution des principaux indicateurs conjoncturels de l'emploi: nombre d'actifs occupés dans les trois secteurs économiques, nombre d'emplois dans les établissements des secteurs secondaire et tertiaire, indice des places vacantes et perspectives d'occupation dans les trois mois à venir.

Les indicateurs du baromètre de l'emploi sont formés à partir de deux statistiques : la *statistique de la population active occupée (SPA0)* et la *statistique de l'emploi (STATEM)*.

Statistique de la population active occupée (SPA0) et statistique de l'emploi (STATEM)

La statistique de la population active occupée (SPA0) et la statistique de l'emploi (STATEM) appliquent des définitions qui diffèrent en raison de leurs objectifs et de leurs principes méthodologiques: la SPA0 est une statistique de synthèse fondée sur l'enquête suisse sur la population active et sur le registre central des étrangers ; la STATEM est une enquête par échantillonnage réalisée auprès de 51'760 établissements des secteurs secondaire et tertiaire. La principale différence entre ces deux statistiques concerne l'unité de mesure: la SPA0 livre des résultats en termes de personnes actives occupées alors que la STATEM fournit des données en termes d'emplois.

Définitions importantes

Les personnes actives occupées selon la SPA0

Par personnes actives occupées, la SPA0 entend les personnes qui exercent une activité rémunérée d'au moins 6 heures par semaine ou qui travaillent sans rémunération dans l'exploitation familiale. Les statistiques ayant les personnes comme unité de mesure comptent une fois chaque personne professionnellement active.

Les emplois selon la STATEM

La STATEM ainsi que les autres statistiques qui reposent sur les emplois enregistrent chaque poste occupé. Les personnes ayant plus d'un poste apparaissent autant de fois qu'elles ont de postes. On parle dans ce cas de cumul d'emplois. La STATEM considère les emplois (d'au moins six heures par semaine) dans les établissements des secteurs secondaire et tertiaire. Ne sont pas pris en considération les travailleurs à domicile, les employés de ménages privés ou les indépendants qui n'ont pas d'entreprise.

Les places vacantes (indice des places vacantes) selon la STATEM

Dans le cadre de la STATEM, les établissements indiquent le nombre de leurs places vacantes à la fin du trimestre sous revue. Selon la statistique des places vacantes, une place est considérée comme vacante si l'établissement a déjà entrepris ou est sur le point d'entreprendre des démarches en vue de recruter un nouveau collaborateur ou une nouvelle collaboratrice.

Perspectives d'occupation (indice appréciatif des perspectives)

Dans le cadre de la STATEM, les établissements sont interrogés sur la manière dont ils jugent les perspectives d'emploi pour les trois prochains mois dans leur établissement. Ils peuvent les qualifier à choix de « bonnes », de « satisfaisantes », de « mauvaises » ou d'« incertaines ». Ces réponses servent de base à la formation de l'indice appréciatif des perspectives, dont l'échelle va de 50 (mauvais) à 150 (bon), le chiffre 100 équivalant à l'appréciation « satisfaisant/incertain ».

Divergences entre les données de la statistique de la population active occupée et celles de la statistique de l'emploi

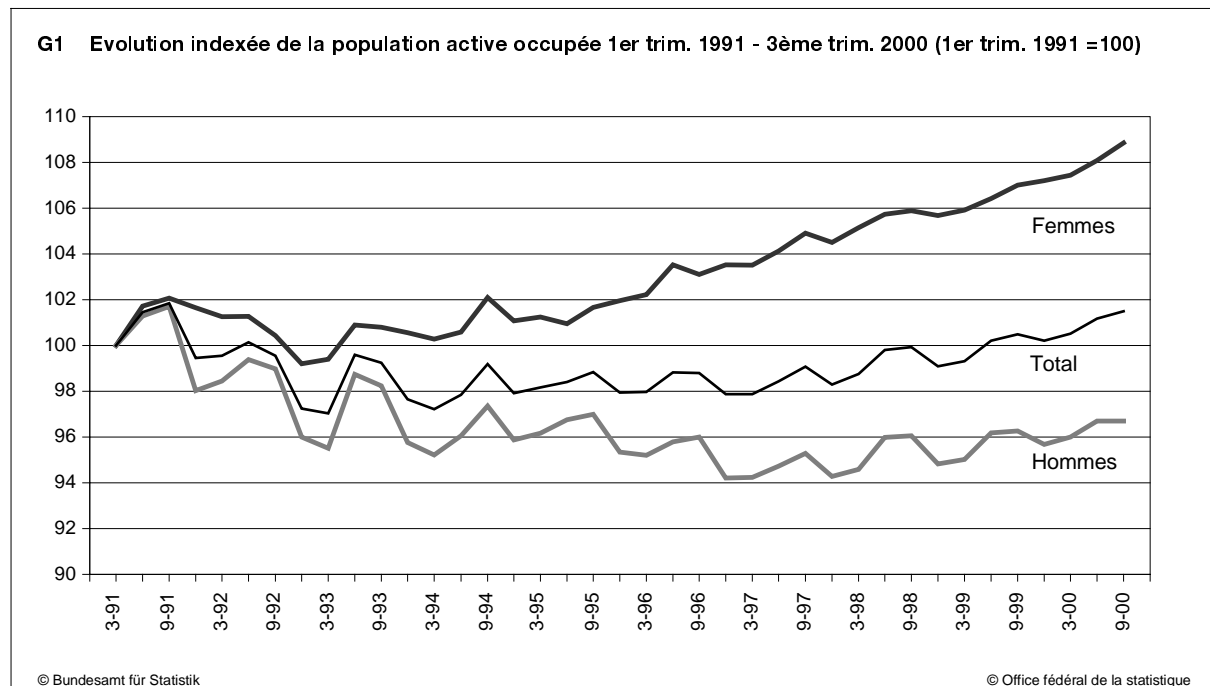
Au 3^e trimestre 2000, la SPAO révélait une progression sur un an de 1,0% du nombre d'actifs occupés, alors que la progression de l'emploi selon la STATEM atteignait 2,1%. Au cours des dix dernières années, les résultats de la STATEM ont indiqué une plus grande marge de variabilité du niveau de l'emploi que la SPAO. Sur la période 1991-1997, la STATEM avait offert une vision plus pessimiste de l'évolution de l'emploi, alors que depuis 1998 (depuis la reprise) la progression de l'emploi selon la STATEM a été plus élevée que la progression des actifs occupés selon la SPAO. Cette plus grande volatilité s'explique sans doute par le fait que les enquêtes auprès des établissements (dont fait partie la STATEM) ont plus de peine que les enquêtes auprès des ménages (telle l'enquête suisse sur la population active, source principale de la SPAO) à couvrir certaines formes atypiques d'emploi, comme les jobs occasionnels, les emplois impliquant un nombre d'heures de travail très faible ou encore l'activité non officielle. Or, ces formes d'activités présentent le plus souvent une évolution de nature anticyclique, c'est-à-dire que leur niveau tend à augmenter lorsque la situation sur le marché du travail se détériore (période 1991-1997) et à diminuer à nouveau lorsque l'emploi bénéficie d'une reprise économique (période 1998-2000).

T1 Personnes actives occupées selon le sexe, le type d'autorisation de séjour * et les secteurs économiques

	Personnes actives occupées, en milliers		Variation en % par rapport au même trimestre de l'année précédente		Part des femmes en %
	2e trim. 2000 ¹⁾	3e trim. 2000 ¹⁾	2e trim. 2000 ¹⁾	3e trim. 2000 ¹⁾	3e trim. 2000 ¹⁾
TOTAL	3910	3922	1.0	1.0	42.2
Sexe					
Hommes	2267	2267	0.5	0.5	-
Femmes	1643	1655	1.6	1.7	-
Type d'autorisation de séjour					
Suisses	2944	2940	0.9	0.4	44.0
Etrangers	966	982	1.0	2.7	36.7
dont:					
Etablis	580	584	2.3	2.5	37.2
Titulaires d'un permis annuel	172	176	-7.9	-5.0	41.4
Saisonniers	27	29	9.0	13.1	26.4
Frontaliers	150	153	5.0	6.5	34.5
Titulaires d'un permis de courte durée	21	23	15.6	26.4	26.3
Autres	15	17	-3.8	23.6	22.3
Secteurs économiques					
Secteur I	181	180	-2.9	-2.2	33.8
Secteur II	1035	1048	3.1	3.3	21.5
Secteur III	2694	2694	0.4	0.3	50.8

* chiffres révisés

¹⁾ valeurs provisoires



T2 Emplois par division économique * (toutes les catégories, à partir de 6 heures de travail par semaine)

Branches économiques		Emplois, en milliers		Variation en % par rapport au même trim. de l'année précédente		Part des femmes en %	Part des emplois à temps partiel
		2e trim. 2000	3e trim. 2000	2e trim. 2000	3e trim. 2000		
10-93	TOTAL	3 587	3 600	2.4	2.1	42.0	27.7
10-45	SECTEUR SECONDAIRE	1 026	1 039	1.1	1.7	21.4	11.2
10-14	Industries extractives	5	5	0.7	3.1	10.6	9.7
15-37	Industries manufacturières	697	705	0.8	1.5	27.1	12.4
15	Industries alimentaires et des boissons	63	63	3.6	2.5	34.6	18.3
16	Industrie du tabac	3	3	1.1	-4.2	32.7	13.5
17	Industrie textile	16	16	-0.9	-0.9	50.4	15.6
18	Industrie de l'habillement et des fourrures	8	8	-5.5	-2.3	78.2	20.4
19	Industrie du cuir et de la chaussure	3	3	-11.2	-0.2	56.2	15.3
20	Travail du bois, fabrication d'articles en bois	37	38	0.9	-0.2	10.8	10.0
21	Industrie du papier et du carton	15	15	2.1	1.9	27.8	8.8
22	Edition, impression, reproduction d'enregistr.	55	56	-0.7	2.4	38.8	24.8
23	Cokéfaction; raffinage; traitement nucléaire	1	1	4.8	8.7	12.4	7.5
24	Industrie chimique	62	63	0.2	1.0	30.8	11.0
25	Fabr. de caoutchouc et matières plastiques	24	25	-0.3	0.6	26.8	10.5
26	Fabr. d'autres prod. minéraux non métalliques	20	20	-1.3	0.8	16.6	9.3
27	Métallurgie	17	17	0.3	0.8	13.4	5.4
28	Travail des métaux	85	85	1.1	1.1	18.5	11.7
29	Fabrication de machines et d'équipements	107	110	-0.4	1.2	15.7	7.9
30	Fabr. de machines de bureau, ordinateurs	3	3	13.8	8.0	21.2	10.7
31	Fabr. de machines et appareils électriques	38	38	5.1	4.4	29.6	10.2
32	Fabr. d'équip. de radio, TV, communication	21	21	1.0	0.7	33.4	10.8
33	Instruments médicaux/précision, horlogerie	70	73	1.7	4.5	40.1	12.1
34	Industrie automobile	5	5	1.7	2.5	14.8	6.5
35	Fabrication d'autres moyens de transport	15	15	-0.5	-0.7	9.7	6.1
36-37	Autres industries manufacturières	30	30	-0.3	-1.3	27.1	15.5
40-41	Production, distribution d'électricité/gaz/eau	24	24	-8.2	-9.3	13.5	9.7
45	Construction	300	305	2.6	3.1	9.1	8.7
50-93	SECTEUR TERTIAIRE	2 561	2 561	2.9	2.2	50.4	34.4
50-52	Commerce; rép. véhicules/art. domestiques	616	618	1.6	1.9	49.3	29.9
50	Commerce et réparation de véhicules	82	82	3.1	2.3	18.8	13.6
51	Commerce de gros, intermédiaires du com.	198	200	2.7	3.3	33.9	20.3
52	Commerce de détail, rép. articles domestiques	336	336	0.6	0.9	65.9	39.6
55	Hôtellerie et restauration	232	224	2.5	-1.5	58.2	29.7
60-64	Transports et communications	245	244	2.8	1.1	30.1	21.3
60	Transports terrestres et par conduites	89	90	1.2	1.5	13.5	16.1
61	Transports par eau	2	2	3.8	3.0	32.6	22.6
62	Transports aériens	11	11	10.0	5.4	53.0	17.6
63	Auxiliaires des transp., agences de voyage	54	54	6.0	3.0	41.2	20.7
64	Postes et télécommunications	88	86	1.7	-1.0	37.4	27.5
65-67	Activités financières; assurances	194	196	1.8	2.9	42.0	17.0
65	Intermédiation financière	122	124	2.3	5.4	41.9	17.0
66	Assurances	62	62	0.3	-1.6	43.0	16.3
67	Serv. auxiliaires financiers/des assurances	10	10	6.8	1.4	36.7	21.3
70-74	Immobilier; location; inform.; R&D	375	376	5.3	3.6	38.5	31.2
70	Activités immobilières	20	20	0.9	-0.1	50.8	35.6
71	Location de machines et équipements	4	4	3.1	1.2	35.5	36.1
72	Activités informatiques	54	57	14.0	15.1	21.7	17.4
73	Recherche et développement	13	13	6.4	9.5	33.1	22.4
74	Autres services fournis aux entreprises	284	283	4.1	1.6	41.2	34.0
75	Adm. publique, défense, sécurité sociale	146	145	4.2	3.7	36.9	25.8
80	Enseignement	224	224	3.9	3.3	58.1	58.9
85	Santé et activités sociales	382	387	2.6	3.4	75.5	51.3
90-93	Autres services collectifs et personnels	148	147	3.1	0.7	54.1	41.1
90	Assainissement, voirie et gestion des déchets	12	12	4.8	1.1	8.0	13.7
91	Activités associatives	41	39	5.6	1.1	54.8	52.1
92	Activités récréatives, culturelles et sportives	53	53	2.6	2.1	45.9	45.6
93	Services personnels	42	42	1.0	-1.5	77.5	33.0

* chiffres révisés

T3 Emplois à plein temps par division économique (taux d'occupation: 90% et plus) *

Branches économiques		Emplois à plein temps en milliers		Variation en % par rapport au même trim. de l'année précédente		Part des femmes en %
		2e trim. 2000	3e trim. 2000	2e trim. 2000	3e trim. 2000	3e trim. 2000
10-93	TOTAL	2 583	2 601	1.1	1.2	28.9
10-45	SECTEUR SECONDAIRE	911	922	0.9	1.3	15.1
10-14	Industries extractives	5	5	-0.1	2.3	5.9
15-37	Industries manufacturières	611	618	0.5	1.0	20.4
15	Industries alimentaires et des boissons	52	52	2.8	1.6	24.8
16	Industrie du tabac	3	2	1.1	-4.6	24.8
17	Industrie textile	14	14	0.3	-0.2	43.5
18	Industrie de l'habillement et des fourrures	6	6	-5.9	-6.5	75.5
19	Industrie du cuir et de la chaussure	2	2	-9.7	2.4	52.1
20	Travail du bois, fabrication d'articles en bois	34	34	1.8	-1.1	5.0
21	Industrie du papier et du carton	14	14	1.6	2.0	22.5
22	Edition, impression, reproduction d'enregistr.	42	42	0.6	1.6	27.5
23	Cokéfaction; raffinage; traitement nucléaire	1	1	5.0	8.9	7.0
24	Industrie chimique	55	56	-0.5	0.2	24.2
25	Fabr. de caoutchouc et matières plastiques	22	22	-1.0	0.8	20.8
26	Fabr. d'autres prod. minéraux non métalliques	18	18	-1.2	0.9	10.9
27	Métallurgie	16	16	0.4	1.0	10.0
28	Travail des métaux	75	75	-0.1	0.0	12.0
29	Fabrication de machines et d'équipements	99	101	-0.4	1.2	11.0
30	Fabr. de machines de bureau, ordinateurs	3	3	14.4	10.2	15.9
31	Fabr. de machines et appareils électriques	34	34	5.1	4.6	24.3
32	Fabr. d'équip. de radio, TV, communication	18	18	-0.6	1.0	28.4
33	Instruments médicaux/précision, horlogerie	62	64	1.1	4.1	34.6
34	Industrie automobile	4	4	2.1	2.1	11.0
35	Fabrication d'autres moyens de transport	14	14	-2.1	-1.7	6.6
36-37	Autres industries manufacturières	26	25	-1.6	-3.1	19.3
40-41	Production, distribution d'électricité/gaz/eau	21	21	-7.4	-8.9	7.6
45	Construction	275	278	2.6	2.7	4.3
50-93	SECTEUR TERTIAIRE	1 671	1 679	1.3	1.2	36.5
50-52	Commerce; rép. véhicules/art. domestiques	431	433	1.4	1.2	34.8
50	Commerce et réparation de véhicules	70	71	2.2	2.5	10.9
51	Commerce de gros, intermédiaires du com.	158	160	0.3	1.3	24.2
52	Commerce de détail, rép. articles domestiques	203	203	1.9	0.7	51.6
55	Hôtellerie et restauration	162	158	0.1	-1.7	48.6
60-64	Transports et communications	191	192	1.3	1.4	21.8
60	Transports terrestres et par conduites	75	76	-0.4	0.5	8.2
61	Transports par eau	2	2	2.4	-3.4	25.3
62	Transports aériens	9	9	8.6	4.7	47.1
63	Auxiliaires des transp., agences de voyage	42	42	3.5	4.0	33.7
64	Postes et télécommunications	63	63	0.8	0.4	26.3
65-67	Activités financières; assurances	160	162	1.9	2.5	34.4
65	Intermédiation financière	101	103	2.6	4.4	34.3
66	Assurances	51	52	-0.4	-1.8	35.3
67	Serv. auxiliaires financiers/des assurances	8	8	8.5	7.8	28.7
70-74	Immobilier; location; inform.; R&D	255	259	3.6	3.5	26.0
70	Activités immobilières	13	13	-6.2	-7.4	39.1
71	Location de machines et équipements	3	2	7.3	0.0	26.3
72	Activités informatiques	45	47	11.6	12.8	14.2
73	Recherche et développement	10	10	5.9	9.1	23.0
74	Autres services fournis aux entreprises	185	187	2.4	2.0	28.3
75	Adm. publique, défense, sécurité sociale	108	108	0.9	0.4	24.0
80	Enseignement	91	92	-2.1	-0.9	45.0
85	Santé et activités sociales	187	188	1.5	1.5	61.0
90-93	Autres services collectifs et personnels	86	86	-0.9	-0.5	43.0
90	Assainissement, voirie et gestion des déchets	10	10	1.7	1.7	3.6
91	Activités associatives	19	19	-0.9	-0.0	39.2
92	Activités récréatives, culturelles et sportives	29	29	0.7	-1.0	31.0
93	Services personnels	27	28	-3.4	-1.0	72.8

* chiffres révisés

T4 Emplois à temps partiel par division économique *

Branches économiques		Emplois à temps partiel en milliers		Variation en % par rapport au même trim. de l'année précédente		Part des femmes en %
		2e trim. 2000	3e trim. 2000	2e trim. 2000	3e trim. 2000	3e trim. 2000
10-93	TOTAL	1 004	999	5.7	4.3	76.2
10-45	SECTEUR SECONDAIRE	114	117	2.5	5.5	71.2
10-14	Industries extractives	1	1	8.2	11.1	54.3
15-37	Industries manufacturières	86	87	3.1	5.4	74.8
15	Industries alimentaires et des boissons	12	12	7.3	6.7	78.6
16	Industrie du tabac	-	-	-
17	Industrie textile	3	3	-6.8	-4.6	87.7
18	Industrie de l'habillement et des fourrures	2	2	-4.3	18.2	88.6
19	Industrie du cuir et de la chaussure	-	-	-
20	Travail du bois, fabrication d'articles en bois	3	4	-7.9	9.3	63.1
21	Industrie du papier et du carton	1	1	6.2	0.9	82.8
22	Edition, impression, reproduction d'enregistr.	13	14	-4.5	4.9	72.8
23	Cokéfaction; raffinage; traitement nucléaire	-	-	-
24	Industrie chimique	7	7	5.7	8.6	83.5
25	Fabr. de caoutchouc et matières plastiques	3	3	5.8	-1.1	78.1
26	Fabr. d'autres prod. minéraux non métalliques	2	2	-2.1	0.4	71.8
27	Métallurgie	1	1	-2.4	-3.6	72.9
28	Travail des métaux	10	10	10.1	9.7	67.7
29	Fabrication de machines et d'équipements	8	9	-0.6	1.7	70.1
30	Fabr. de machines de bureau, ordinateurs	-	-	-
31	Fabr. de machines et appareils électriques	4	4	5.7	2.7	76.8
32	Fabr. d'équip. de radio, TV, communication	2	2	15.6	-2.4	74.7
33	Instruments médicaux/précision, horlogerie	8	9	6.3	7.7	80.8
34	Industrie automobile	-	-	-
35	Fabrication d'autres moyens de transport	1	1	33.4	19.5	56.4
36-37	Autres industries manufacturières	5	5	7.9	9.8	69.0
40-41	Production, distribution d'électricité/gaz/eau	2	2	-14.7	-13.4	67.7
45	Construction	25	27	2.2	7.4	59.9
50-93	SECTEUR TERTIAIRE	890	882	6.2	4.2	76.9
50-52	Commerce; rép. véhicules/art. domestiques	185	185	2.0	3.5	83.2
50	Commerce et réparation de véhicules	12	11	8.8	1.4	69.1
51	Commerce de gros, intermédiaires du com.	40	41	13.0	12.4	72.1
52	Commerce de détail, rép. articles domestiques	133	133	-1.4	1.3	87.8
55	Hôtellerie et restauration	70	67	8.6	-1.1	80.9
60-64	Transports et communications	54	52	8.6	0.1	60.6
60	Transports terrestres et par conduites	14	15	11.2	6.8	41.2
61	Transports par eau	...	1	-	33.4	57.7
62	Transports aériens	2	2	16.4	8.6	80.6
63	Auxiliaires des transp., agences de voyage	12	11	15.5	-0.6	70.0
64	Postes et télécommunications	25	24	3.8	-4.4	66.5
65-67	Activités financières; assurances	33	33	1.7	4.8	79.3
65	Intermédiation financière	20	21	0.8	10.5	79.2
66	Assurances	11	10	3.6	-0.5	82.3
67	Serv. auxiliaires financiers/des assurances	2	2	1.2	-16.9	66.2
70-74	Immobilier; location; inform.; R&D	120	117	9.1	3.7	65.8
70	Activités immobilières	7	7	17.4	16.5	72.1
71	Location de machines et équipements	1	1	-4.2	3.3	51.7
72	Activités informatiques	10	10	26.3	27.2	57.1
73	Recherche et développement	3	3	8.4	11.0	68.4
74	Autres services fournis aux entreprises	99	96	7.4	0.8	66.4
75	Adm. publique, défense, sécurité sociale	38	37	15.1	14.4	73.8
80	Enseignement	133	132	8.6	6.5	67.3
85	Santé et activités sociales	196	198	3.8	5.2	89.2
90-93	Autres services collectifs et personnels	62	60	9.2	2.5	70.1
90	Assainissement, voirie et gestion des déchets	2	2	25.3	-2.3	35.8
91	Activités associatives	22	21	12.0	2.1	69.2
92	Activités récréatives, culturelles et sportives	24	24	5.0	6.2	63.7
93	Services personnels	15	14	10.3	-2.4	86.9

* chiffres révisés

... moins de 1000 emplois à temps partiel.

T5 Emplois par grandes régions (toutes les catégories, à partir de 6 heures de travail par semaine) *

Secteurs économiques	Emplois, en milliers		Variation en % par rapport au même trim. de l'année précédente		Part des femmes en %	Part des emplois à temps partiel
	2e trim. 2000	3e trim. 2000	2e trim. 2000	3e trim. 2000	3e trim. 2000	3e trim. 2000
TOTAL						
Suisse	3 587	3 600	2.4	2.1	42.0	27.7
Région lémanique	618	616	2.2	0.7	43.4	26.2
Espace Mittelland	783	787	2.9	1.9	42.5	30.1
Nordwestschweiz	501	505	0.1	0.7	40.3	26.6
Zürich	726	727	3.2	2.6	42.2	29.4
Ostschweiz	482	485	2.1	1.4	41.4	26.6
Zentralschweiz	323	325	6.3	5.3	41.4	28.6
Ticino	154	155	3.6	4.7	42.3	19.8
SECTEUR SECONDAIRE						
Suisse	1 026	1 039	1.1	1.7	21.4	11.2
Région lémanique	136	138	-0.3	0.7	19.6	10.6
Espace Mittelland	241	245	-0.6	1.2	22.1	11.5
Nordwestschweiz	168	170	-1.9	-0.4	20.9	11.4
Zürich	158	160	2.5	1.7	22.2	13.1
Ostschweiz	175	177	-1.4	-0.9	21.9	10.9
Zentralschweiz	103	103	3.9	3.6	19.1	11.3
Ticino	44	45	10.4	9.1	26.4	6.1
SECTEUR TERTIAIRE						
Suisse	2 561	2 561	2.9	2.2	50.4	34.4
Région lémanique	482	478	2.9	0.7	50.2	30.7
Espace Mittelland	542	541	4.5	2.3	51.8	38.5
Nordwestschweiz	333	334	1.1	1.3	50.2	34.3
Zürich	567	567	3.3	2.9	47.8	34.0
Ostschweiz	307	308	4.2	2.8	52.6	35.7
Zentralschweiz	219	222	7.4	6.1	51.8	36.7
Ticino	110	111	1.1	3.1	48.8	25.4

* chiffres révisés

Grandes régions

Région lémanique
 Espace Mittelland
 Nordwestschweiz
 Zürich
 Ostschweiz
 Zentralschweiz
 Ticino

Cantons

Genève, Valais, Vaud
 Bern, Fribourg, Jura, Neuchâtel, Solothurn
 Aargau, Basel-Landschaft, Basel-Stadt
 Zürich
 Appenzell A. Rh., Appenzell I. Rh., Glarus, Graubünden, St. Gallen, Schaffhausen, Thurgau
 Luzern, Nidwalden, Obwalden, Schwyz, Uri, Zug
 Ticino

T6 Indice des places vacantes selon certaines divisions économiques *

 1^{er} trimestre 1997 = 100

Branches économiques Sections et divisions		Indice des places vacantes						Variation par rapport au même trimestre de l'année précédente	
		2e trim. 99	3e trim. 99	4e trim. 99	1er trim. 00	2e trim. 00	3e trim. 00	2e trim. 00	3e trim. 00
10-93	TOTAL	188.2	177.0	189.4	243.2	267.2	238.8	42.0%	34.9%
10-45	SECTEUR SECONDAIRE	205.8	224.5	232.2	297.7	364.1	349.1	76.9%	55.5%
15-37	Industries manufacturières	184.2	201.4	218.3	267.1	329.8	297.8	79.0%	47.9%
29	Fabrication de machines et d'équipements	192.5	192.8	220.9	264.1	324.3	300.6	68.4%	55.9%
45	Construction	281.5	305.4	284.2	408.2	491.7	529.7	74.7%	73.4%
50-93	SECTEUR TERTIAIRE	183.0	162.6	176.5	226.7	237.7	205.1	29.9%	26.1%
50-52	Commerce; rép. véhicules/art. domestiques	224.7	184.9	183.2	245.6	280.3	208.2	24.7%	12.6%
55	Hôtellerie et restauration	219.8	155.2	178.2	227.2	190.8	123.5	-13.2%	-20.4%
60-64	Transports et communications	170.0	207.0	207.1	292.7	353.3	305.3	107.9%	47.5%
65-67	Activités financières; assurances	179.6	173.4	163.5	189.8	202.3	211.0	12.7%	21.7%
70-74	Immobilier; location; inform.; R&D	188.2	180.9	208.3	283.1	294.4	297.8	56.4%	64.6%
72	Activités informatiques	206.8	211.0	255.8	289.0	270.4	306.3	30.8%	45.2%
74	Autres services fournis aux entreprises	185.8	173.0	197.7	298.3	315.0	298.5	69.5%	72.5%
75	Adm. publique, défense, sécurité sociale	50.2	48.7	42.0	42.8	53.3	61.8	6.2%	27.0%
80	Enseignement	207.9	139.9	113.9	180.2	258.2	154.3	24.2%	10.2%
85	Santé et activités sociales	172.2	174.6	241.0	265.7	248.6	230.9	44.4%	32.2%
90-93	Autres services collectifs et personnels	80.9	92.5	98.4	115.9	131.1	119.5	62.1%	29.2%

* chiffres révisés

T7 Indice des places vacantes selon les grandes régions *

 1^{er} trimestre 1997 = 100

Suisse Grandes régions	Indice des places vacantes						Variation par rapport au même trimestre de l'année précédente	
	2e trim. 99	3e trim. 99	4e trim. 99	1er trim. 00	2e trim. 00	3e trim. 00	2e trim. 00	3e trim. 00
Suisse	188.2	177.0	189.4	243.2	267.2	238.8	42.0%	34.9%
Région lémanique	161.0	205.0	207.6	276.6	304.2	253.9	89.0%	23.9%
Espace Mittelland	233.0	210.3	242.7	341.8	394.7	347.1	69.4%	65.1%
Nordwestschweiz	237.0	225.4	222.6	244.1	285.0	231.4	20.3%	2.7%
Zürich	231.6	212.6	210.0	278.4	280.3	270.1	21.0%	27.0%
Ostschweiz	147.2	130.4	138.4	207.4	217.0	216.0	47.3%	65.6%
Zentralschweiz	227.0	207.9	230.3	266.9	392.9	365.3	73.1%	75.7%
Ticino	91.9	76.2	110.5	133.6	230.8	120.7	151.1%	58.4%

* chiffres révisés

Grandes régions

 Région lémanique
 Espace Mittelland
 Nordwestschweiz
 Zürich
 Ostschweiz
 Zentralschweiz
 Ticino

Cantons

 Genève, Valais, Vaud
 Bern, Fribourg, Jura, Neuchâtel, Solothurn
 Aargau, Basel-Landschaft, Basel-Stadt
 Zürich
 Appenzell A. Rh., Appenzell I. Rh., Glarus, Graubünden, St. Gallen, Schaffhausen, Thurgau
 Luzern, Nidwalden, Obwalden, Schwyz, Uri, Zug
 Ticino