

## Communiqué de presse

Embargo: 5.1.2021, 8h30

### 05 Prix

Indice suisse des prix à la consommation en décembre 2020

## Renchérissement annuel moyen de **-0,7%** en 2020

L'indice des prix à la consommation (IPC) a diminué de 0,1% en décembre 2020 par rapport au mois précédent, pour s'établir à 100,9 points (décembre 2015 = 100). Par rapport au mois correspondant de l'année précédente, le renchérissement s'est chiffré à -0,8%. Le renchérissement annuel moyen a atteint -0,7% en 2020. Ces chiffres ont été établis par l'Office fédéral de la statistique (OFS).

Le renchérissement annuel moyen de 2020 correspond au taux de variation entre la moyenne annuelle de l'IPC pour 2020 et celle pour 2019. La moyenne annuelle équivaut à la moyenne arithmétique des douze indices mensuels de l'année civile. En 2020, le renchérissement annuel moyen a atteint -0,7%. Cette diminution s'explique notamment par la baisse des prix des voyages à forfait, des produits pétroliers ainsi que des transports aériens. En revanche, les prix des loyers du logement et des voitures neuves ont augmenté. Les prix des produits indigènes sont restés stables en moyenne, ceux des produits importés ont diminué de 2,9%. Le renchérissement annuel moyen avait atteint +0,4% en 2019 et +0,9% en 2018.

La baisse de 0,1% par rapport au mois précédent s'explique par plusieurs facteurs, dont la diminution des prix pour les voyages à forfait internationaux. Les prix des médicaments ont également diminué, de même que ceux des légumes-fruits. En revanche, les prix du mazout et des transports aériens ont augmenté.

Résultats principaux Décembre 2020	Niveau de l'indice		Variation en % par rapport	
	Base déc. 2015 = 100		au mois précédent	à décembre 2019
<b>IPC: Total</b>	<b>100,9</b>		<b>-0,1</b>	<b>-0,8</b>
- Inflation sous-jacente *	100,7		-0,1	-0,4
- Produits indigènes	101,3		0,0	-0,2
- Produits importés	99,5		-0,3	-2,8

\* Inflation sous-jacente 1: total sans produits frais et saisonniers, énergie et carburants

## Qualité des résultats

La pandémie actuelle affecte toute la société et toute l'économie. Dans ce contexte difficile, il est d'autant plus important que l'Office fédéral de la statistique (OFS) continue de fournir des chiffres fiables à l'opinion publique, aux décideurs du pays et aux médias.

En décembre 2020, tous les prix ont pu être recueillis selon le plan de relevé, à l'exception de certains prix de restaurants, de tarifs aériens et de voyages à forfait internationaux. L'évolution des tarifs aériens et des prix pour voyages à forfait qui ont pu être relevés a été imputée aux prix manquants de la même catégorie, de sorte que ces derniers n'ont pas d'influence sur les résultats. Pour les prix manquants des restaurants, les derniers prix relevés ont été reportés. Tarifs aériens, voyages à forfait, restaurants mis à part, la qualité des relevés pour l'IPC en décembre 2020 correspond aux standards habituels.

---

## Indice des prix à la consommation harmonisé (IPCH)

En décembre 2020, l'indice des prix à la consommation harmonisé (IPCH) de la Suisse s'est établi à 100,19 points (base 2015 = 100). Cela correspond à un taux de variation de +0,1% par rapport au mois précédent et de -1,0% par rapport au même mois de l'année précédente. Le renchérissement annuel moyen se chiffre à -0,8%. En raison des effets de la pandémie, les mêmes techniques d'imputation des prix manquants utilisées pour l'IPC ont été mises en place pour l'IPCH.

L'IPCH est un indicateur de renchérissement supplémentaire établi selon une méthodologie commune aux pays membres de l'Union européenne (UE). Il permet de comparer le renchérissement en Suisse avec celui des pays européens.

Les résultats sont publiés par Eurostat, l'office statistique de l'UE, selon un calendrier préétabli. L'OFS publie un comparatif entre le renchérissement en Suisse et en Europe sur le site [www.ipch.bfs.admin.ch](http://www.ipch.bfs.admin.ch). Une note méthodologique, la pondération 2020 du panier type de l'IPCH suisse et la publication «Actualités OFS» sur l'IPCH y sont également disponibles. Eurostat publiera les IPCH du mois de décembre 2020 pour les autres pays européens le 20 janvier 2021. Retrouvez tous les résultats des IPCH sur le site internet d'Eurostat à l'adresse suivante: <https://ec.europa.eu/eurostat/fr/web/hicp>

---

---

## Révision de l'indice des prix à la consommation: décembre 2020 = 100

L'indice des prix à la consommation a été calculé pour la dernière fois en décembre 2020 sur la base décembre 2015 = 100. À partir de janvier 2021, il sera calculé et publié sur la nouvelle base décembre 2020 = 100 (sur internet, les indices continueront à être publiés sur les anciennes bases).

Les travaux de révision de l'indice des prix à la consommation englobent le réexamen des méthodes et des définitions ainsi que l'ajustement des relevés et des pondérations aux nouvelles structures du marché. Dès 2021, de nouveaux produits intégreront le panier type de l'indice des prix à la consommation: les jeux de hasard (loteries, casinos); les entrées aux musées, aux zoos; les services de location de véhicules, de navigation en Suisse, des avocats/notaires; les purificateurs d'air, les masques hygiéniques jetables, les désinfectants pour les mains; les aspirateurs robots, les vélos électriques, les montres connectées. D'autres, moins consommés, en sortiront: les tissus pour l'habillement, la mercerie et laine à tricoter, les projecteurs vidéo, les instruments optiques et les consoles de jeux portables.

L'utilisation des données électroniques des grands distributeurs (données scannées) sera étendue au secteur non alimentaire et aux carburants. Les données électroniques de grandes gérances immobilières seront exploitées pour mesurer l'évolution des loyers du logement, ce qui remplacera une partie de l'enquête traditionnelle (eSurvey et/ou formulaires papier). Les relevés sur internet seront intensifiés et la technique du webscraping implémentée.

Les nouvelles bases méthodologiques seront publiées dans le courant de 2021.

L'OFS s'efforce d'améliorer de manière continue la diffusion et la communication et d'offrir les outils adaptés aux utilisateurs: [une courte vidéo explicative](#) soulignant l'importance des statistiques de prix est disponible sur son site.

La [calculatrice d'inflation](#) mise à jour permet à tout un chacun d'obtenir les chiffres de l'inflation officielle pour n'importe quelle période.

L'évolution des prix à laquelle fait face votre ménage est-elle différente de l'inflation officielle?

La nouvelle version de la [calculatrice d'inflation individuelle](#) vous permet de le tester. L'inflation officielle est calculée pour l'ensemble des ménages en Suisse. Chaque ménage individuel a une consommation différente, raison pour laquelle son inflation pourrait différer de l'inflation officielle.

---

## Dates de publication de l'indice suisse des prix à la consommation (IPC) en 2021

Le communiqué de presse sur l'IPC paraîtra aux dates suivantes, à 8h30:

IPC de	Date de la publication
Janvier	12.02.2021
Février	03.03.2021
Mars	01.04.2021
Avril	05.05.2021
Mai	07.06.2021
Juin	01.07.2021
Juillet	02.08.2021
Août	02.09.2021
Septembre	04.10.2021
Octobre	02.11.2021
Novembre	01.12.2021
Décembre	04.01.2022

---

## Renseignements

Info IPC, OFS, Section Prix, tél.: +41 58 463 69 00, e-mail: [LIK@bfs.admin.ch](mailto:LIK@bfs.admin.ch)  
Service des médias OFS, tél.: +41 58 463 60 13, e-mail: [media@bfs.admin.ch](mailto:media@bfs.admin.ch)

## Offre en ligne

Autres informations et publications: [www.ipc.bfs.admin.ch](http://www.ipc.bfs.admin.ch)  
La statistique compte pour vous: [www.la-statistique-compte.ch](http://www.la-statistique-compte.ch)  
Abonnement aux NewsMails de l'OFS: [www.news-stat.admin.ch](http://www.news-stat.admin.ch)  
Le site de l'OFS: [www.statistique.ch](http://www.statistique.ch)

## Accès aux résultats

Ce communiqué est conforme aux principes du Code de bonnes pratiques de la statistique européenne. Ce dernier définit les bases qui assurent l'indépendance, l'intégrité et la responsabilité des services statistiques nationaux et communautaires. Les accès privilégiés sont contrôlés et placés sous embargo.

Les résultats de l'IPC ont été envoyés quatre jours ouvrés avant leur publication à la Banque nationale suisse (BNS), comme l'exigent la législation en vigueur et les tâches de politique monétaire de cette dernière. Les agences de presse ont reçu ce communiqué avec un embargo de 15 minutes.

En raison de l'établissement des prévisions conjoncturelles, le Secrétariat d'État à l'économie (SECO) reçoit également les résultats quatre jours ouvrables avant leur publication, mais uniquement ceux des mois de février, mai, août et novembre.

Indice des prix à la consommation, décembre 2015 = 100

## Indices et variations en décembre 2020

Position	Poids en %	Indice	Variation en % par rapport		Contribution à la variation par rapport au mois précédent
			au mois précédent	à décembre 2019	
<b>Total</b>	100,000	100,9	-0,1	-0,8	-0,100
<b>Groupes principaux</b>					
Alimentation et boissons non alcoolisées	10,539	101,9	-0,8	-0,4	-0,080
Boissons alcoolisées et tabacs	2,756	103,2	-0,7	0,8	-0,020
Habillement et chaussures	3,404	106,1	-1,7	-1,2	-0,059
Logement et énergie	24,959	103,5	0,2	-0,5	0,048
Équipement ménager et entretien courant	3,790	97,3	0,1	-0,8	0,005
Santé	15,689	97,1	-0,2	-0,8	-0,029
Transports	10,969	99,9	0,7	-2,4	0,073
Communications	2,944	98,7	0,1	-0,8	0,002
Loisirs et culture	8,373	99,0	-0,6	-2,3	-0,049
Enseignement	0,997	104,3	0,0	0,8	0,000
Restaurants et hôtels	9,464	102,0	0,3	0,5	0,027
Autres biens et services	6,116	98,5	-0,3	-0,6	-0,017
<b>Type de produits</b>					
Biens	39,425	100,3	-0,3	-1,5	-0,115
Biens non durables	25,490	100,7	-0,3	-2,3	-0,075
Biens semi-durables	6,267	102,5	-1,0	-0,9	-0,064
Biens durables	7,668	97,6	0,3	0,5	0,025
Services	60,575	101,2	0,0	-0,4	0,015
Services privés	50,483	102,0	0,0	-0,3	0,015
Services publics	10,092	97,7	0,0	-0,7	0,000
<b>Provenance des produits</b>					
Produits indigènes	75,675	101,3	0,0	-0,2	-0,037
Produits importés	24,325	99,5	-0,3	-2,8	-0,063
<b>Classifications supplémentaires</b>					
Santé	15,689	97,1	-0,2	-0,8	-0,029
Indice sans santé	84,311	101,5	-0,1	-0,8	-0,071
Loyer du logement	18,519	103,7	0,0	0,4	0,000
Indice sans loyer du logement	81,481	100,2	-0,1	-1,1	-0,100
Produits pétroliers	2,921	101,4	3,1	-13,5	0,076
Indice sans produits pétroliers	97,079	100,8	-0,2	-0,4	-0,176
Tabacs	1,670	103,8	0,0	1,5	-0,001
Indice sans tabacs	98,330	100,8	-0,1	-0,9	-0,100
Boissons alcoolisées	2,180	103,0	-0,9	0,1	-0,019
Indice sans boissons alcoolisées	97,820	100,8	-0,1	-0,8	-0,081
Habillement et chaussures	3,404	106,1	-1,7	-1,2	-0,059
Indice sans habillement et chaussures	96,596	100,6	0,0	-0,8	-0,041
Prix administrés	23,113	97,7	-0,1	-1,1	-0,029
Indice sans prix administrés	76,887	101,8	-0,1	-0,7	-0,071
Inflation sous-jacente 1 <sup>1</sup>	89,731	100,7	-0,1	-0,4	-0,106
<i>Produits frais et saisonniers</i>	4,882	100,7	-1,3	-1,1	-0,064
<i>Énergie et carburants</i>	5,387	102,6	1,4	-8,2	0,070
Inflation sous-jacente 2 <sup>2</sup>	68,927	101,8	-0,1	-0,2	-0,077

<sup>1</sup> Inflation sous-jacente 1 = Total sans produits frais et saisonniers, énergie et carburants.

<sup>2</sup> Inflation sous-jacente 2 = Inflation sous-jacente 1 sans produits dont les prix sont administrés.

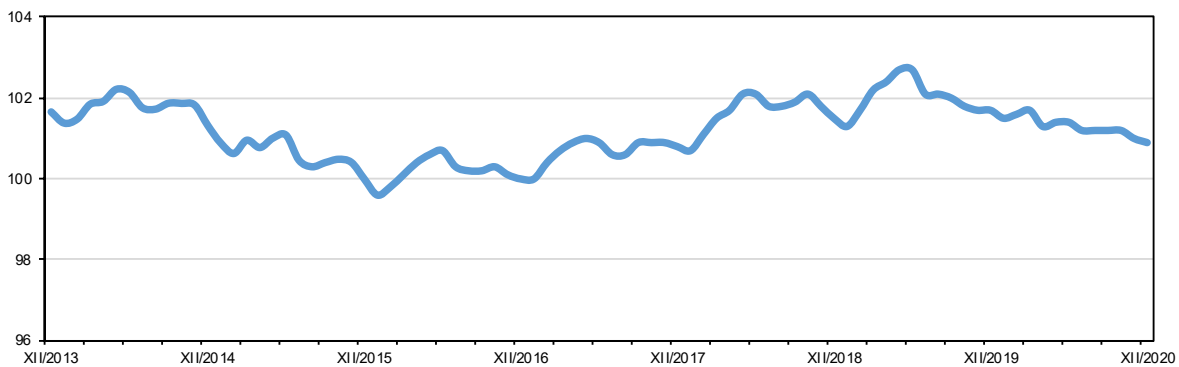
Indice des prix à la consommation, décembre 2015 = 100

**Contributions importantes à la variation de l'indice global en décembre 2020**

Positions	Contribution à la variation de l'indice global par rapport à l'enquête précédente	Poids en %	Indice	Variation par rapport au mois précédent en %	Variation par rapport au même mois de l'année précédente en %
Voyages à forfait internationaux*	<b>-0,049</b>	1,981	97,9	-2,6	-7,8
Médicaments	<b>-0,029</b>	3,315	91,6	-0,9	-2,9
Légumes-fruits	<b>-0,027</b>	0,219	93,0	-11,7	-6,5
Café (commerce de détail)	<b>-0,018</b>	0,344	96,0	-5,2	-3,5
Produits de soins du visage et maquillage	<b>-0,017</b>	0,246	85,4	-6,6	-5,7
Légumes-salades	<b>-0,013</b>	0,197	110,3	-6,4	-5,4
Légumes-choux	<b>-0,013</b>	0,049	95,9	-23,3	-10,7
Vin rouge étranger (Commerce de détail)	<b>-0,013</b>	0,378	101,7	-3,2	-0,4
Manteaux et vestes pour femmes	<b>-0,013</b>	0,262	104,7	-5,2	-7,3
Chaussures pour femmes	<b>-0,013</b>	0,368	94,5	-3,4	-5,0
Agrumes	<b>-0,011</b>	0,113	99,9	-9,6	-9,2
Tricotés pour femmes	<b>-0,011</b>	0,323	113,7	-3,2	2,7
Charcuterie et autres produits à base de viande	<b>-0,007</b>	0,441	104,9	-1,6	-0,1
Fruits exotiques	<b>-0,007</b>	0,092	97,1	-7,6	-3,4
Bûches de bois	<b>-0,006</b>	0,107	95,7	-5,5	0,1
Livres et brochures	<b>-0,006</b>	0,266	103,1	-2,2	-3,9
Céréales du petit déjeuner	<b>-0,005</b>	0,091	98,7	-5,0	-4,9
Glaces	<b>-0,005</b>	0,118	102,6	-3,8	1,1
Boissons sucrées	<b>-0,005</b>	0,227	103,5	-2,0	-0,3
Pantalons pour femmes	<b>-0,005</b>	0,224	108,9	-2,1	0,8
Linge de lit et accessoires	<b>-0,005</b>	0,144	95,8	-3,7	-3,2
Chemins de fer de montagne, remontées mécaniques	<b>-0,005</b>	0,236	99,3	-2,3	-2,3
Produits de soins pour les cheveux	<b>-0,005</b>	0,086	87,7	-5,0	-1,7
[...]					
Produits pour animaux domestiques	<b>0,005</b>	0,341	100,3	1,4	2,9
Meubles de cuisine et de salle à manger	<b>0,006</b>	0,152	97,6	3,8	0,6
Diesel	<b>0,007</b>	0,726	100,8	1,1	-11,8
Articles de voyage et accessoires	<b>0,007</b>	0,290	98,8	2,3	1,3
Meubles de chambre à coucher	<b>0,008</b>	0,434	97,9	2,0	-0,9
Jus de fruits ou de légumes	<b>0,011</b>	0,158	102,0	7,0	9,5
Essence	<b>0,017</b>	1,501	99,1	1,3	-10,3
Hôtellerie	<b>0,023</b>	1,352	95,4	1,8	-1,7
Transports aériens*	<b>0,046</b>	0,715	84,9	7,7	-11,9
Mazout	<b>0,052</b>	0,694	105,4	10,4	-22,1

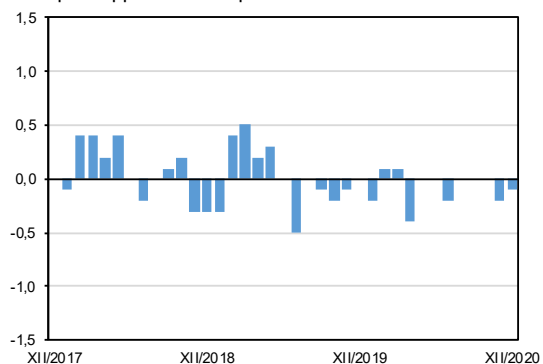
\* Prix manquants imputés.

**G1 Indice des prix à la consommation (décembre 2015 = 100): Evolution de l'indice**

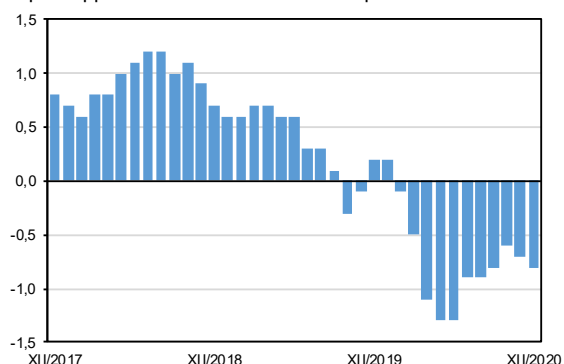


**G2 Indice des prix à la consommation: Variation en %**

par rapport au mois précédent

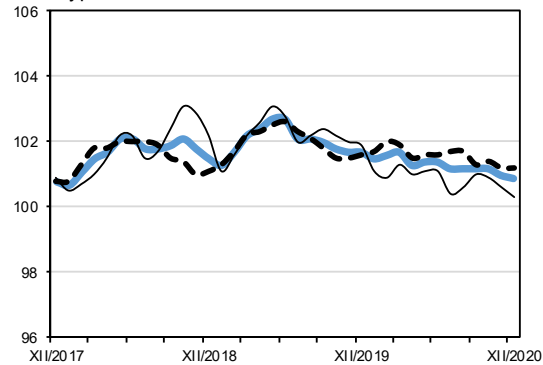


par rapport au même mois de l'année précédente

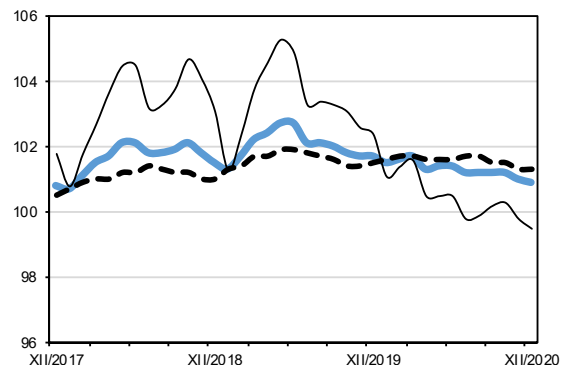


**G3 Indice des prix à la consommation (décembre 2015 = 100) : Type et provenance des biens**

Type de biens



Provenance des biens



— Total    - - - Services    — Biens

— Total  
- - - Produits indigènes  
— Produits importés

© OFS / BFS / UST