



Communiqué de presse

Embargo: 5.5.2021, 8h30

05 Prix

Indice suisse des prix à la consommation en avril 2021

Les prix à la consommation ont augmenté en avril de 0,2%

L'indice des prix à la consommation (IPC) a augmenté en avril 2021 de 0,2% par rapport au mois précédent, pour s'établir à 100,8 points (décembre 2020 = 100). Par rapport au mois correspondant de l'année précédente, le renchérissement s'est chiffré à +0,3%. Ces chiffres ont été établis par l'Office fédéral de la statistique (OFS).

La hausse de 0,2% par rapport au mois précédent s'explique par plusieurs facteurs, dont l'augmentation des prix pour les légumes-fruits. Les prix de l'habillement ont également augmenté, de même que ceux des nuitées hôtelières. En revanche, les prix du mazout et des baies ont baissé.

| Résultats principaux | Niveau de l'indice | | Variation en % par rapport | |
|----------------------------|--------------------|----------------------|----------------------------|--------------|
| | Avril 2021 | Base déc. 2020 = 100 | au mois précédent | à avril 2020 |
| IPC: Total | | 100,8 | +0,2 | +0,3 |
| - Inflation sous-jacente * | | 100,3 | +0,2 | 0,0 |
| - Produits indigènes | | 100,3 | +0,1 | +0,1 |
| - Produits importés | | 102,2 | +0,5 | +1,2 |

* Inflation sous-jacente 1: total sans produits frais et saisonniers, énergie et carburants

Qualité des résultats

La pandémie actuelle affecte toute la société et toute l'économie. Dans ce contexte difficile, il est d'autant plus important que l'Office fédéral de la statistique (OFS) continue de fournir des chiffres fiables à l'opinion publique, aux décideurs du pays et aux médias.

En avril 2021, tous les prix ont pu être collectés selon le plan de relevé, à quelques exceptions près concernant les domaines suivants: les voyages à forfait, les tarifs aériens et les restaurants. L'évolution des prix des tarifs aériens et des voyages à forfait qui ont pu être relevés a été imputée aux prix manquants de la même catégorie, de sorte que ces derniers n'ont pas d'influence sur les résultats. Pour les restaurants, les résultats présentés se basent sur les prix de la période précédente. Ces catégories mises à part, la qualité des relevés pour l'IPC en avril 2021 correspond aux standards habituels.

Indice des prix à la consommation harmonisé (IPCH)

En avril 2021, l'indice des prix à la consommation harmonisé (IPCH) de la Suisse s'est établi à 100,79 points (base 2015 = 100). Cela correspond à un taux de variation de +0,3% par rapport au mois précédent et de -0,1% par rapport au même mois de l'année précédente. En raison des effets de la pandémie, les mêmes techniques d'imputation des prix manquants que celles utilisées pour l'IPC ont été mises en place pour l'IPCH.

L'IPCH est un indicateur supplémentaire du renchérissement établi selon une méthodologie commune aux pays membres de l'Union Européenne (UE). Il permet de comparer le renchérissement en Suisse avec celui des pays européens.

Les résultats sont publiés par Eurostat, l'office statistique de l'UE, selon un calendrier préétabli. L'OFS publie un comparatif entre le renchérissement en Suisse et en Europe sur le site www.ipch.bfs.admin.ch. Une note méthodologique ainsi que la pondération 2021 du panier-type de l'IPCH suisse et la publication «Actualités OFS» sur l'IPCH y sont également disponibles. Eurostat publiera les IPCH du mois d'avril 2021 pour les autres pays européens le 19 mai 2021. Retrouvez tous les résultats des IPCH sur le site Internet d'Eurostat à l'adresse suivante: <https://ec.europa.eu/eurostat/fr/web/hicp>

Renseignements

Info IPC, OFS, Section Prix, tél.: +41 58 463 69 00, e-mail: LIK@bfs.admin.ch
Service des médias OFS, tél.: +41 58 463 60 13, e-mail: media@bfs.admin.ch

Offre en ligne

Autres informations et publications: www.ipc.bfs.admin.ch
La statistique compte pour vous: www.la-statistique-compte.ch
Abonnement aux NewsMails de l'OFS: www.news-stat.admin.ch
Le site de l'OFS: www.statistique.ch

Accès aux résultats

Ce communiqué est conforme aux principes du Code de bonnes pratiques de la statistique européenne. Ce dernier définit les bases qui assurent l'indépendance, l'intégrité et la responsabilité des services statistiques nationaux et communautaires. Les accès privilégiés sont contrôlés et placés sous embargo.

Les résultats de l'IPC ont été envoyés quatre jours ouvrés avant leur publication à la Banque nationale suisse (BNS), comme l'exigent la législation en vigueur et les tâches de politique monétaire de cette dernière. Les agences de presse ont reçu ce communiqué avec un embargo de 15 minutes.

En raison de l'établissement des prévisions conjoncturelles et de l'estimation trimestrielle du PIB, le Secrétariat d'État à l'économie (SECO) reçoit également les résultats quatre jours ouvrés avant leur publication.

Indice des prix à la consommation, décembre 2020 = 100

Indices et variations en avril 2021

| Position | Poids en % | Indice | Variation en % par rapport | | Contribution à la variation par rapport au mois précédent |
|--|------------|--------|----------------------------|--------------|---|
| | | | au mois précédent | à avril 2020 | |
| Total | 100,000 | 100,8 | 0,2 | 0,3 | 0,209 |
| Groupes principaux | | | | | |
| Alimentation et boissons non alcoolisées | 11,930 | 99,7 | 0,3 | -2,0 | 0,030 |
| Boissons alcoolisées et tabacs | 3,013 | 100,2 | 0,2 | 0,5 | 0,007 |
| Habillement et chaussures | 2,762 | 101,7 | 1,9 | 0,5 | 0,053 |
| Logement et énergie | 27,165 | 100,7 | -0,1 | 0,9 | -0,015 |
| Équipement ménager et entretien courant | 3,810 | 101,2 | 1,7 | 2,0 | 0,064 |
| Santé | 17,580 | 99,9 | 0,0 | -0,3 | -0,006 |
| Transports | 10,019 | 103,5 | 0,5 | 2,8 | 0,054 |
| Communications | 3,114 | 100,0 | 0,1 | -1,0 | 0,003 |
| Loisirs et culture | 7,480 | 100,5 | 0,1 | -0,8 | 0,011 |
| Enseignement | 0,559 | 100,0 | 0,0 | 0,8 | 0,000 |
| Restaurants et hôtels | 6,859 | 101,7 | 0,3 | 1,2 | 0,023 |
| Autres biens et services | 5,709 | 100,3 | -0,3 | 0,0 | -0,015 |
| Type de produits | | | | | |
| Biens | 40,960 | 101,3 | 0,4 | 0,6 | 0,152 |
| Biens non durables | 27,328 | 101,3 | 0,0 | 0,3 | 0,014 |
| Biens semi-durables | 5,397 | 101,1 | 1,2 | 0,4 | 0,064 |
| Biens durables | 8,235 | 101,1 | 0,9 | 1,8 | 0,075 |
| Services | 59,040 | 100,4 | 0,1 | 0,1 | 0,056 |
| Services privés | 48,002 | 100,5 | 0,1 | 0,2 | 0,061 |
| Services publics | 11,038 | 99,9 | 0,0 | -0,4 | -0,005 |
| Provenance des produits | | | | | |
| Produits indigènes | 76,423 | 100,3 | 0,1 | 0,1 | 0,081 |
| Produits importés | 23,577 | 102,2 | 0,5 | 1,2 | 0,128 |
| Classifications supplémentaires | | | | | |
| Santé | 17,580 | 99,9 | 0,0 | -0,3 | -0,006 |
| Indice sans santé | 82,420 | 101,0 | 0,3 | 0,5 | 0,214 |
| Loyer du logement | 20,104 | 100,3 | 0,0 | 0,5 | 0,000 |
| Indice sans loyer du logement | 79,896 | 100,9 | 0,3 | 0,3 | 0,209 |
| Produits pétroliers | 2,433 | 115,2 | 0,2 | 16,2 | 0,004 |
| Indice sans produits pétroliers | 97,567 | 100,4 | 0,2 | -0,1 | 0,204 |
| Tabacs | 1,787 | 100,2 | 0,2 | 1,1 | 0,004 |
| Indice sans tabacs | 98,213 | 100,8 | 0,2 | 0,3 | 0,205 |
| Boissons alcoolisées | 2,035 | 100,1 | 0,1 | 0,1 | 0,003 |
| Indice sans boissons alcoolisées | 97,965 | 100,8 | 0,2 | 0,3 | 0,206 |
| Habillement et chaussures | 2,762 | 101,7 | 1,9 | 0,5 | 0,053 |
| Indice sans habillement et chaussures | 97,238 | 100,7 | 0,2 | 0,3 | 0,156 |
| Prix administrés | 26,691 | 100,1 | 0,0 | -0,3 | -0,004 |
| Indice sans prix administrés | 73,309 | 101,0 | 0,3 | 0,6 | 0,212 |
| Inflation sous-jacente 1 ¹ | 89,814 | 100,3 | 0,2 | 0,0 | 0,173 |
| <i>Produits frais et saisonniers</i> | 4,885 | 102,0 | 0,6 | -1,8 | 0,031 |
| <i>Énergie et carburants</i> | 5,301 | 107,5 | 0,1 | 7,3 | 0,005 |
| Inflation sous-jacente 2 ² | 65,812 | 100,4 | 0,3 | 0,2 | 0,178 |

¹ inflation sous-jacente 1 = total sans produits frais et saisonniers, énergie et carburants
² inflation sous-jacente 2 = inflation sous-jacente 1 sans produits dont les prix sont administrés

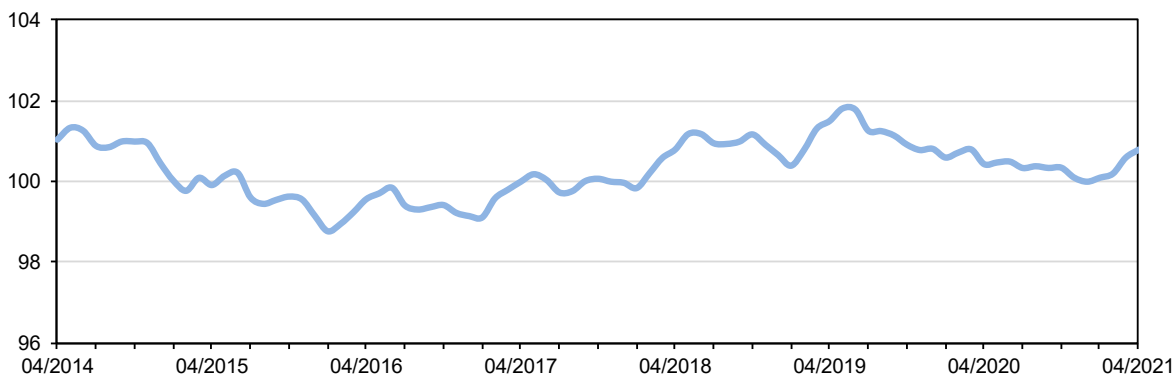
Indice des prix à la consommation, décembre 2020 = 100

Contributions importantes à la variation de l'indice global en avril 2021

| Positions | Contribution à la variation de l'indice global par rapport à l'enquête précédente | Poids en % | Indice | Variation par rapport au mois précédent en % | Variation par rapport au même mois de l'année précédente en % |
|--|---|------------|--------|--|---|
| Légumes-fruits | 0,034 | 0,256 | 119,8 | 12,7 | -6,3 |
| Jupes et robes pour femmes | 0,020 | 0,113 | 116,1 | 17,7 | 5,6 |
| Hôtellerie | 0,018 | 0,885 | 113,2 | 1,9 | 6,2 |
| Meubles de jardin | 0,014 | 0,139 | 110,0 | 10,0 | 8,9 |
| Transports aériens* | 0,014 | 0,439 | 105,0 | 3,1 | -7,6 |
| Voyages à forfait internationaux* | 0,014 | 0,956 | 106,0 | 1,4 | 0,4 |
| Essence | 0,013 | 1,146 | 115,9 | 1,0 | 15,6 |
| Pâtes alimentaires | 0,012 | 0,163 | 99,0 | 8,1 | -3,9 |
| Voitures neuves | 0,012 | 2,398 | 101,3 | 0,5 | 2,2 |
| Pantalons pour femmes | 0,010 | 0,207 | 106,0 | 4,8 | -0,3 |
| Bicyclettes | 0,010 | 0,178 | 101,6 | 5,7 | |
| Jus de fruits ou de légumes | 0,008 | 0,187 | 96,7 | 4,9 | 2,5 |
| Meubles de séjour et de bureau | 0,008 | 0,414 | 101,6 | 1,8 | 5,3 |
| Meubles de chambre à coucher | 0,008 | 0,335 | 99,6 | 2,4 | 3,1 |
| Cuisinières, fours et grils | 0,008 | 0,098 | 104,8 | 7,9 | 3,9 |
| Voyages à forfait nationaux | 0,008 | 0,150 | 102,7 | 5,4 | -2,2 |
| Café (commerce de détail) | 0,007 | 0,369 | 105,2 | 1,8 | 1,2 |
| Huile d'olive | 0,007 | 0,079 | 98,2 | 9,5 | 7,3 |
| Offres combinées réseau fixe et mobile | 0,006 | 1,568 | 100,1 | 0,4 | -1,4 |
| Légumes-choux | 0,006 | 0,052 | 104,8 | 12,4 | -17,8 |
| Blouses et chemisiers pour femmes | 0,006 | 0,070 | 112,7 | 7,8 | 6,4 |
| Viande de boeuf | 0,005 | 0,472 | 100,8 | 1,0 | 2,1 |
| Vin rouge indigène (Commerce de détail) | 0,005 | 0,150 | 100,7 | 3,3 | 0,4 |
| Vin rouge étranger (Commerce de détail) | 0,005 | 0,399 | 100,1 | 1,2 | -0,6 |
| Pantalons pour hommes | 0,005 | 0,147 | 105,0 | 3,6 | 4,4 |
| Diesel | 0,005 | 0,504 | 114,9 | 0,9 | 14,4 |
| [...] | | | | | |
| Bière (commerce de détail) | -0,005 | 0,242 | 96,2 | -2,1 | -1,7 |
| Viande de porc | -0,005 | 0,234 | 96,0 | -2,0 | -8,9 |
| Chocolat | -0,005 | 0,381 | 99,2 | -1,2 | -2,1 |
| Matériel sanitaire | -0,005 | 0,288 | 93,1 | -1,7 | -7,4 |
| Produits pour animaux domestiques | -0,005 | 0,344 | 97,1 | -1,5 | -2,5 |
| Articles de soins corporels en papier | -0,005 | 0,200 | 96,8 | -2,5 | -4,7 |
| Transports publics vers l'étranger | -0,005 | 0,051 | 98,4 | -9,3 | |
| Vin mousseux (Commerce de détail) | -0,007 | 0,082 | 107,0 | -7,6 | 1,6 |
| Chemins de fer de montagne, remontées mécaniques | -0,007 | 0,214 | 98,6 | -3,1 | -3,0 |
| Produits de soins du visage et maquillage | -0,007 | 0,223 | 108,9 | -3,0 | 2,4 |
| Poissons frais | -0,012 | 0,273 | 96,7 | -4,4 | -1,9 |
| Baies | -0,014 | 0,185 | 70,5 | -9,7 | 17,2 |
| Mazout | -0,014 | 0,783 | 114,4 | -1,5 | 20,6 |

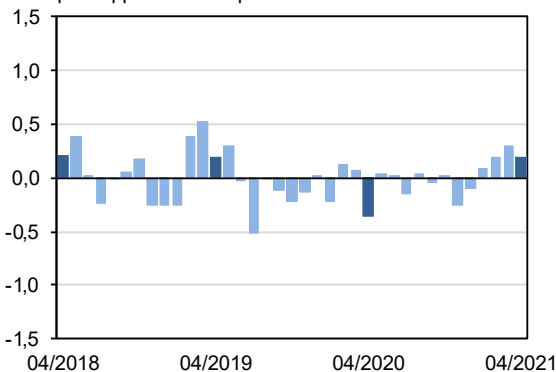
* prix manquants imputés

G1 Indice des prix à la consommation (décembre 2020 = 100): évolution de l'indice

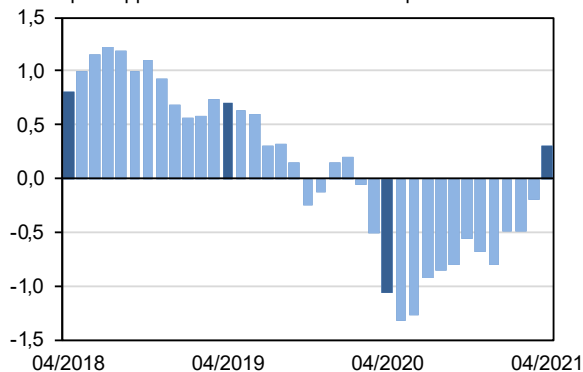


G2 Indice des prix à la consommation: variation en %

par rapport au mois précédent

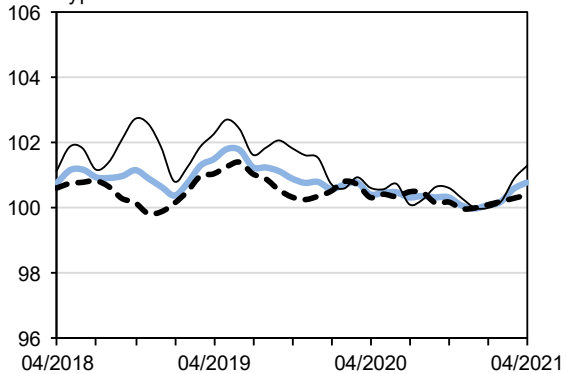


par rapport au même mois de l'année précédente

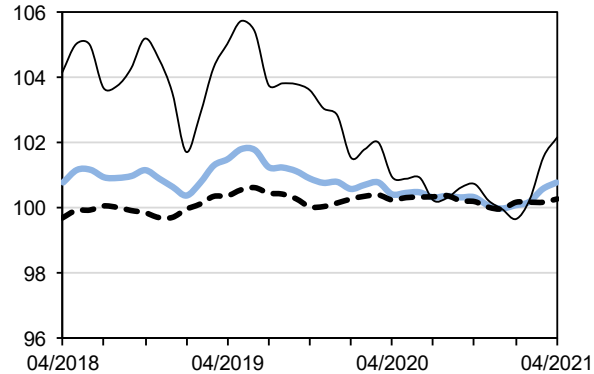


G3 Indice des prix à la consommation (décembre 2020 = 100): type et provenance des biens

Type de biens



Provenance des biens



— Total
 - - - Services
 — Biens

— Total
 - - - Produits indigènes
 — Produits importés

© OFS / BFS / UST