

Communiqué de presse

Embargo: 1.7.2021, 8h30

05 Prix

Indice suisse des prix à la consommation en juin 2021

Les prix à la consommation ont augmenté en juin de 0,1%

L'indice des prix à la consommation (IPC) a augmenté en juin 2021 de 0,1% par rapport au mois précédent, pour s'établir à 101,1 points (décembre 2020 = 100). Par rapport au mois correspondant de l'année précédente, le renchérissement s'est chiffré à +0,6%. Ces chiffres ont été établis par l'Office fédéral de la statistique (OFS).

La hausse de 0,1% par rapport au mois précédent s'explique par plusieurs facteurs, dont l'augmentation des prix des légumes-fruits. Les prix des voyages à forfait internationaux ont également augmenté, de même que ceux du mazout. En revanche, les prix des fruits à noyaux et des transports aériens ont baissé.

Résultats principaux Juin 2021	Niveau de l'indice		Variation en % par rapport	
	Base déc. 2020 = 100	au mois précédent	à juin 2020	
IPC: Total	101,1	+0,1	+0,6	
- Inflation sous-jacente *	100,5	+0,0	+0,3	
- Produits indigènes	100,6	+0,0	+0,3	
- Produits importés	102,7	+0,2	+1,7	

* Inflation sous-jacente 1: total sans produits frais et saisonniers, énergie et carburants

Indice des prix à la consommation harmonisé (IPCH)

En juin 2021, l'indice des prix à la consommation harmonisé (IPCH) de la Suisse s'est établi à 101,00 points (base 2015 = 100). Cela correspond à un taux de variation de 0,0% par rapport au mois précédent et de +0,5% par rapport au même mois de l'année précédente.

L'IPCH est un indicateur supplémentaire du renchérissement établi selon une méthodologie commune aux pays membres de l'Union Européenne (UE). Il permet de comparer le renchérissement en Suisse avec celui des pays européens.

Les résultats sont publiés par Eurostat, l'office statistique de l'UE, selon un calendrier préétabli. L'OFS publie un comparatif entre le renchérissement en Suisse et en Europe sur le site www.ipch.bfs.admin.ch. Une note méthodologique ainsi que la pondération 2021 du panier-type de l'IPCH suisse et la publication «Actualités OFS» sur l'IPCH y sont également disponibles. Eurostat publiera les IPCH du mois de juin 2021 pour les autres pays européens le 16 juillet 2021. Retrouvez tous les résultats des IPCH sur le site Internet d'Eurostat à l'adresse suivante: <https://ec.europa.eu/eurostat/fr/web/hicp>

Renseignements

Info IPC, OFS, Section Prix, tél.: +41 58 463 69 00, e-mail: LIK@bfs.admin.ch
Service des médias OFS, tél.: +41 58 463 60 13, e-mail: media@bfs.admin.ch

Offre en ligne

Autres informations et publications: www.ipc.bfs.admin.ch
La statistique compte pour vous: www.la-statistique-compte.ch
Abonnement aux NewsMails de l'OFS: www.news-stat.admin.ch
Le site de l'OFS: www.statistique.ch

Accès aux résultats

Ce communiqué est conforme aux principes du Code de bonnes pratiques de la statistique européenne. Ce dernier définit les bases qui assurent l'indépendance, l'intégrité et la responsabilité des services statistiques nationaux et communautaires. Les accès privilégiés sont contrôlés et placés sous embargo.

Les résultats de l'IPC ont été envoyés quatre jours ouvrés avant leur publication à la Banque nationale suisse (BNS), comme l'exigent la législation en vigueur et les tâches de politique monétaire de cette dernière. Les agences de presse ont reçu ce communiqué avec un embargo de 15 minutes.

En raison de l'établissement des prévisions conjoncturelles et de l'estimation trimestrielle du PIB, le Secrétariat d'État à l'économie (SECO) reçoit également les résultats quatre jours ouvrés avant leur publication.

Indices et variations en juin 2021

Position	Poids en %	Indice	Variation en % par rapport		Contribution à la variation par rapport au mois précédent
			au mois précédent	à juin 2020	
Total	100,000	101,1	0,1	0,6	0,074
Groupes principaux					
Alimentation et boissons non alcoolisées	11,930	100,5	0,2	-2,8	0,028
Boissons alcoolisées et tabacs	3,013	100,5	0,2	0,0	0,006
Habillement et chaussures	2,762	100,3	-1,9	0,3	-0,052
Logement et énergie	27,165	101,3	0,1	1,4	0,032
Équipement ménager et entretien courant	3,810	101,6	0,6	2,9	0,022
Santé	17,580	99,8	0,0	-0,3	-0,008
Transports	10,019	104,0	0,0	4,7	-0,002
Communications	3,114	99,5	0,1	-1,2	0,003
Loisirs et culture	7,480	101,6	0,8	-0,9	0,059
Enseignement	0,559	100,0	0,0	0,8	0,000
Restaurants et hôtels	6,859	101,7	-0,1	1,6	-0,007
Autres biens et services	5,709	100,5	-0,1	0,2	-0,007
Type de produits					
Biens	40,960	101,6	0,1	0,9	0,039
Biens non durables	27,328	102,0	0,3	0,5	0,082
Biens semi-durables	5,397	100,3	-1,0	0,4	-0,055
Biens durables	8,235	101,3	0,1	2,4	0,012
Services	59,040	100,7	0,1	0,4	0,035
Services privés	48,002	100,9	0,0	0,5	0,024
Services publics	11,038	100,1	0,1	-0,1	0,011
Provenance des produits					
Produits indigènes	76,423	100,6	0,0	0,3	0,026
Produits importés	23,577	102,7	0,2	1,7	0,048
Classifications supplémentaires					
Santé	17,580	99,8	0,0	-0,3	-0,008
Indice sans santé	82,420	101,4	0,1	0,8	0,082
Loyer du logement	20,104	100,7	0,0	0,8	0,000
Indice sans loyer du logement	79,896	101,2	0,1	0,6	0,074
Produits pétroliers	2,433	118,3	1,6	21,1	0,044
Indice sans produits pétroliers	97,567	100,7	0,0	0,1	0,030
Tabacs	1,787	100,7	0,2	1,1	0,003
Indice sans tabacs	98,213	101,1	0,1	0,6	0,071
Boissons alcoolisées	2,035	100,3	0,3	-0,3	0,006
Indice sans boissons alcoolisées	97,965	101,1	0,1	0,6	0,068
Habillement et chaussures	2,762	100,3	-1,9	0,3	-0,052
Indice sans habillement et chaussures	97,238	101,1	0,1	0,6	0,126
Prix administrés	26,691	100,1	0,0	-0,2	0,011
Indice sans prix administrés	73,309	101,5	0,1	0,9	0,063
Inflation sous-jacente 1 ¹	89,814	100,5	0,0	0,3	-0,015
<i>Produits frais et saisonniers</i>	4,885	103,8	0,9	-2,5	0,045
<i>Énergie et carburants</i>	5,301	108,9	0,8	9,8	0,044
Inflation sous-jacente 2 ²	65,812	100,7	0,0	0,4	-0,026

¹ inflation sous-jacente 1 = Total sans produits frais et saisonniers, énergie et carburants

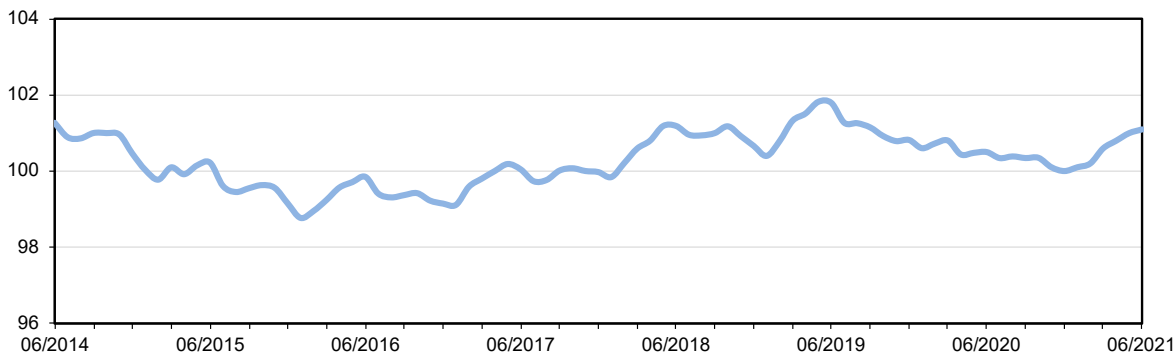
² inflation sous-jacente 2 = inflation sous-jacente 1 sans produits dont les prix sont administrés

Indice des prix à la consommation, décembre 2020 = 100

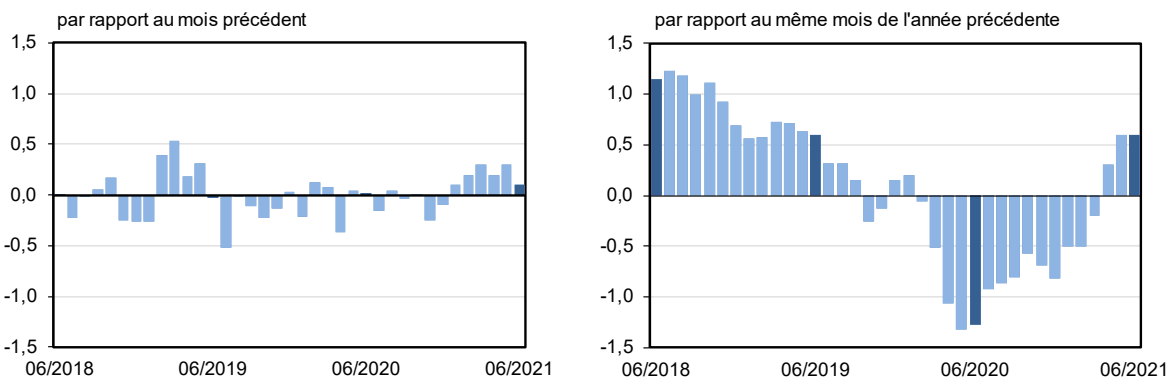
Contributions importantes à la variation de l'indice global en juin 2021

Positions	Contribution à la variation de l'indice global par rapport à l'enquête précédente	Poids en %	Indice	Variation par rapport au mois précédent en %	Variation par rapport au même mois de l'année précédente en %
Légumes-fruits	0,056	0,256	133,6	19,9	-10,8
Voyages à forfait internationaux	0,055	0,956	114,4	5,3	3,3
Mazout	0,030	0,783	120,0	3,3	25,9
Légumes-choux	0,029	0,052	154,4	56,7	-9,9
Produits de lessive et de nettoyage	0,017	0,300	106,6	5,8	6,5
Baies	0,014	0,185	76,8	10,9	0,9
Essence	0,012	1,146	118,0	0,9	20,1
Voitures d'occasion	0,011	1,309	104,3	0,8	5,2
Repas dans les restaurants et cafés	0,011	2,673	100,6	0,4	1,0
Melon et raisin	0,010	0,060	122,1	16,8	-13,0
Autres légumes, herbes aromatiques et champignons	0,008	0,130	106,8	6,3	-4,3
Entrées à des installations sportives	0,008	0,550	101,6	1,6	1,5
Meubles de chambre à coucher	0,006	0,335	101,3	1,6	6,0
Légumes-racines	0,005	0,197	105,4	2,3	-11,9
Oignons et poireaux	0,005	0,081	105,3	5,7	-5,3
Vin mousseux (Commerce de détail)	0,005	0,082	116,7	5,4	4,7
Meubles de séjour et de bureau	0,005	0,414	102,8	1,3	7,5
[...]					
Vestes pour hommes	-0,005	0,104	95,5	-5,2	-9,9
Chemises pour hommes	-0,005	0,076	99,8	-5,8	-3,0
Blouses et chemisiers pour femmes	-0,005	0,070	106,7	-6,3	0,6
Réception de contenu audio-visuel payant	-0,005	0,313	98,3	-1,7	-1,6
Légumes-salades	-0,006	0,216	104,7	-2,6	-4,1
Boissons sucrées	-0,006	0,252	98,4	-2,5	-2,8
Meubles de jardin	-0,006	0,139	106,6	-3,8	6,6
Huile d'olive	-0,006	0,079	90,2	-7,2	-10,0
Fruits secs et oléagineux	-0,007	0,242	96,6	-3,0	-0,3
Tricots pour femmes	-0,007	0,226	98,7	-3,3	-0,2
Bière (commerce de détail)	-0,008	0,242	93,6	-3,3	-1,0
Matériel sanitaire	-0,008	0,288	89,5	-3,1	-8,8
Viande de boeuf	-0,009	0,472	99,7	-1,8	-0,8
Jupes et robes pour femmes	-0,009	0,113	108,1	-7,2	-2,7
Pantalons pour femmes	-0,009	0,207	102,3	-3,9	-4,4
Charcuterie et autres produits à base de viande	-0,010	0,459	98,5	-2,3	-4,0
Volaille	-0,012	0,431	98,4	-2,8	-3,9
Saucisses	-0,013	0,468	95,6	-2,8	-5,0
Voitures neuves	-0,013	2,398	101,1	-0,5	2,1
Hôtellerie	-0,020	0,885	110,4	-2,0	7,5
Transports aériens	-0,022	0,439	103,3	-4,7	1,8
Fruits à noyaux	-0,028	0,166	95,3	-15,1	-2,4

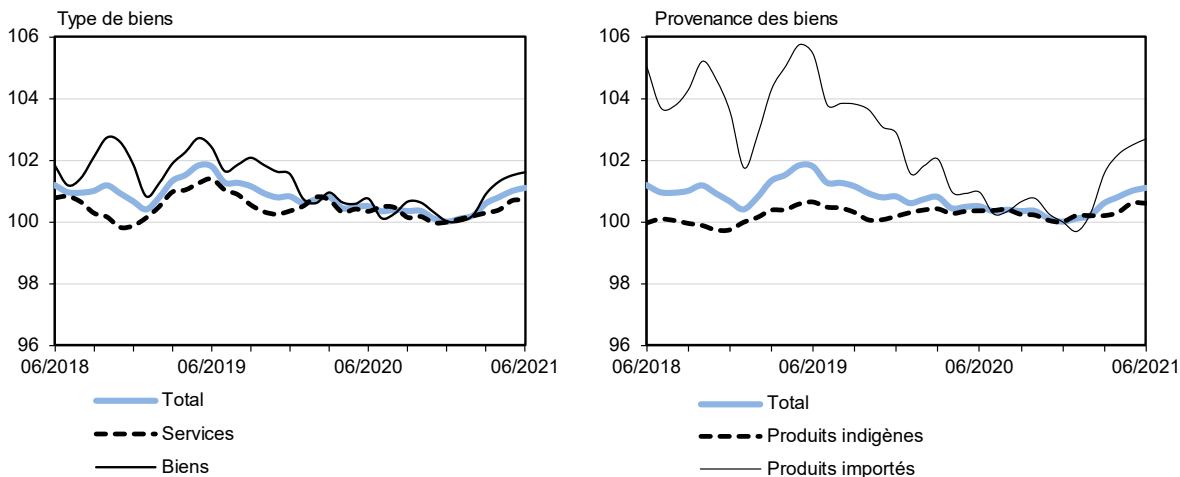
G1 Indice des prix à la consommation (décembre 2020 = 100): évolution de l'indice



G2 Indice des prix à la consommation: variation en %



G3 Indice des prix à la consommation (décembre 2020 = 100): type et provenance des biens



© OFS / BFS / UST