

Comunicato stampa

Embargo: 13.12.2021, 8.30

03 Lavoro e reddito

Rilevazione sulle forze di lavoro in Svizzera nel terzo trimestre 2021: offerta di lavoro

Terzo trimestre 2021: numero di persone occupate in rialzo dello 0,9%, tasso di disoccupazione ai sensi dell'ILO in calo del 5,1%

Nel terzo trimestre del 2021, il numero di persone occupate in Svizzera è aumentato dello 0,9% rispetto allo stesso trimestre del 2020. Il numero di ore di lavoro settimanali effettive per persona occupata è salito del 3,7%, tornando a raggiungere il livello pre pandemico. Nello stesso periodo, il tasso di disoccupazione ai sensi dell'Organizzazione internazionale del Lavoro (ILO) si è ridotto, passando dal 5,3 al 5,1% in Svizzera e dal 7,6 al 6,7% nell'Unione europea. Questi sono alcuni dei risultati tratti dalla rilevazione sulle forze di lavoro in Svizzera (RIFOS).

Nel terzo trimestre 2021, in Svizzera si annoveravano 5,110 milioni di persone occupate, ovvero lo 0,9% in più rispetto allo stesso periodo del 2020. Le persone che avevano usufruito del lavoro ridotto sono state conteggiate tra quelle occupate, purché non fossero state assenti per oltre tre mesi. L'aumento delle persone occupate è stato dello 0,7% per gli uomini e dell'1,1% per le donne. Tra il secondo e il terzo trimestre 2021, una volta corretto secondo le variazioni stagionali, il numero di persone occupate presentava una progressione dello 0,8%.

Lavoratori svizzeri e stranieri

Tra il terzo trimestre del 2020 e quello del 2021 il numero delle persone occupate di nazionalità svizzera è aumentato dello 0,7% e quello delle persone straniere dell'1,4%. Tra le persone occupate di nazionalità straniera, il gruppo ad aver presentato la maggior progressione è stato quello dei frontalieri (permesso G: +2,8%), seguito dai titolari di un permesso di dimora (permesso B o L, in Svizzera da 12 mesi o più: +1,4%) e dai titolari di un permesso di domicilio (permesso C: +0,7%). È invece diminuito (-3,4%) il numero di persone occupate titolari di un permesso per dimoranti temporanei (permesso L, in Svizzera da meno di 12 mesi).

Disoccupazione in Svizzera e in Europa

Nel terzo trimestre 2021, in Svizzera le persone che risultavano disoccupate ai sensi dell'ILO erano 253 000, ovvero 7000 in meno rispetto a un anno prima. Queste persone disoccupate rappresentavano il 5,1% della popolazione attiva, cioè una quota inferiore a quella osservata nel terzo trimestre 2020 (5,3%). Una volta corretto secondo le variazioni stagionali, il tasso di disoccupazione è calato di 0,3 punti percentuali rispetto al secondo trimestre 2021, passando dal 5,2 al 4,9%. Tra il terzo trimestre 2020 e il terzo trimestre 2021 il tasso di disoccupazione ha segnato una contrazione sia nell'UE, passando dal 7,6 al 6,7% sia nella zona euro (ZE19: dall'8,5 al 7,4%).

Disoccupazione giovanile

In Svizzera, fra il terzo trimestre 2020 e il terzo trimestre 2021 il tasso di disoccupazione giovanile (giovani dai 15 ai 24 anni) ai sensi dell'ILO è diminuito dall'11,6 al 10,6%. Nello stesso arco di tempo ha subito una contrazione sia nell'UE (passando dal 18,7 al 16,0%) sia nella zona euro (ZE19: dal 19,4 al 16,3%).

Disoccupazione secondo varie caratteristiche

Fra il terzo trimestre 2020 e il terzo trimestre 2021, il tasso di disoccupazione è calato nella fascia di età compresa tra i 25 e i 49 anni, passando dal 5,1 al 4,7%, mentre ha segnato una progressione in quella tra i 50 e i 64 anni, passando dal 3,6 al 4,3%. Il tasso è leggermente aumentato per gli uomini (dal 4,9 al 5,0%) ed è diminuito per le donne (dal 5,7 al 5,3%). Il tasso di disoccupazione ha registrato un calo per tutti i livelli di formazione (nessuna formazione postobbligatoria: dal 10,1 al 9,3%; formazione di livello secondario II: dal 5,4 al 5,3%; formazione di livello terziario: dal 3,6 al 3,5%). Nello stesso periodo, il tasso di disoccupazione è diminuito sia fra le persone di nazionalità svizzera (dal 4,0 al 3,9%) che fra quelle straniere (dall'8,5 all'8,2%). Nel terzo trimestre 2021, il tasso di disoccupazione ai sensi dell'ILO era del 5,9% per i cittadini dell'UE/AELS e del 13,5% per le persone di Paesi terzi.

Durata della disoccupazione

Nel terzo trimestre 2021, il numero di persone disoccupate di lunga durata ai sensi dell'ILO (un anno o più) si attestava a quota 108 000, in aumento di 24 000 persone rispetto al terzo trimestre 2020. Anche la quota di disoccupati di lunga durata sul totale delle persone disoccupate è cresciuta, passando dal 32,6 al 42,8%. La durata mediana di disoccupazione si è prolungata da 204 a 281 giorni.

Ore di lavoro

Tra il terzo trimestre 2020 e lo stesso trimestre del 2021, la durata settimanale effettiva di lavoro per persona occupata è cresciuta del 3,7%, per tornare al livello precedente la pandemia di COVID-19. L'aumento più marcato è stato riscontrato nel ramo «Trasporto e magazzinaggio» (+11,9%), seguito dai rami «Servizi di alloggio e di ristorazione» (+6,6%) e «Attività artistiche, di intrattenimento, presso economie domestiche, altro» (+5,7%).

Lavoro a domicilio

Nel terzo trimestre 2021, il 39,6% delle persone salariate ha lavorato a domicilio almeno occasionalmente, una percentuale in calo di 3,8 punti rispetto al secondo trimestre 2021 (43,5%), ma in aumento di 3,7 punti rispetto all'anno precedente (35,9%). I rami «Servizi di informazione e comunicazione» (85,2%) e «Attività finanziarie e assicurative» (73,3%) presentano le maggiori quote di persone che hanno lavorato a domicilio.

Osservazioni

Gli indicatori sulla disoccupazione presentati in questo comunicato si basano sulla definizione raccomandata dall'Ufficio internazionale del lavoro (ILO). Per persona disoccupata ai sensi dell'ILO si intende una persona che non ha un impiego, che ha cercato un lavoro nelle quattro settimane precedenti ed è disponibile a lavorare. Questi indicatori hanno il vantaggio di permettere di fare confronti internazionali e di non essere direttamente influenzati dalle revisioni della legge sull'assicurazione contro la disoccupazione. Anche la Segreteria di Stato dell'economia (SECO) pubblica degli indicatori della disoccupazione, che però concernono le persone disoccupate iscritte agli uffici regionali di collocamento; tali indicatori presentano il vantaggio di essere rapidamente disponibili e di offrire risultati dettagliati per Cantone. Alla fine di settembre 2021 il tasso di disoccupazione elaborato dalla SECO si attestava al 2,6% di tutta la popolazione attiva.

Novità 2021

Nel 2021 sono stati introdotti molti cambiamenti importanti: la RIFOS è passata dall'essere un'indagine puramente telefonica ad una multimodale (rilevazione online / per telefono), con preferenza per la rilevazione online. Il relativo questionario è stato leggermente modificato per farlo corrispondere al nuovo regolamento quadro IESS (Integrated European Social Statistics) di EUROSTAT, in vigore da gennaio 2021. I cambiamenti introdotti nella RIFOS possono influire sui risultati dell'indagine e si può prevedere un'interruzione di serie per alcune variabili secondarie, ma l'UST ritiene che l'impatto complessivo sarà minimo.

Nota metodologica

Rilevazione sulle forze di lavoro in Svizzera (RIFOS)

La RIFOS è un'indagine telefonica che l'Ufficio federale di statistica (UST) svolge ogni anno dal 1991 presso le economie domestiche. È volta a fornire dati sulla struttura e sull'evoluzione della popolazione attiva in Svizzera nonché sul suo comportamento sul mercato del lavoro. Per poter raffrontare i risultati sul livello internazionale, l'UST ha adottato le raccomandazioni dell'Ufficio internazionale del lavoro (ILO) e le norme di EUROSTAT applicabili alle indagini sulle forze di lavoro.

Dal 1991 al 2009 l'indagine è stata svolta solo nel secondo trimestre. Conformemente all'accordo bilaterale in materia di cooperazione statistica tra la Svizzera e l'Unione europea, oggi la RIFOS è svolta in maniera continuativa per produrre indicatori trimestrali sull'offerta in campo occupazionale. D'ora in poi, tali risultati saranno pubblicati in un comunicato stampa trimestrale. I risultati annuali della RIFOS, con cifre più dettagliate, soprattutto sull'evoluzione delle condizioni di lavoro e della struttura sociodemografica della popolazione, vengono pubblicati in un comunicato stampa annuale che esce a primavera.

La RIFOS è realizzata da un istituto privato di ricerche di mercato su incarico dell'UST. Dal 2010 il campione di base è costituito da circa 100 000 interviste annuali, a cui si è aggiunto un campione speciale composto da circa 20 000 interviste a persone straniere. L'indagine copre la popolazione residente permanente dai 15 anni in su.

Dal 1991 al 2020 la RIFOS è stata un'indagine telefonica. Dal 2021 è passata alla forma multimodale (rilevazione online / per telefono), con preferenza per la rilevazione online.

Lavoro a domicilio: in linea di principio, i dati della RIFOS sul lavoro a domicilio sono calcolati solo sotto forma di media annuale. Le analisi dei dati effettuate per il presente comunicato stampa sono eccezionalmente basate su campioni parziali del terzo trimestre. Le ponderazioni non sono state adattate a tale utilizzo di campioni parziali e le analisi sono quindi da considerare stime.

Statistiche derivate dalla RIFOS

Questo comunicato recepisce alcuni risultati della statistica delle persone occupate (SPO). La SPO copre l'insieme delle persone occupate che lavorano in Svizzera, siano esse residenti in Svizzera o all'estero (concetto interno). La SPO si basa prevalentemente sulla RIFOS e, in maniera accessoria, su altre fonti (statistica dell'impiego, sistema d'informazione centrale sulla migrazione, statistica dei frontalieri ecc.).

Correzione delle variazioni stagionali

Per eliminare le variazioni stagionali dall'analisi dei dati, le serie della SPO e della disoccupazione ai sensi dell'ILO sono destagionalizzate attraverso il metodo X-12-ARIMA, che sopprime gli effetti dei fattori stagionali dalle serie temporali. Le serie temporali sono quindi ricalcolate integralmente ogni trimestre.

Differenze tra il barometro dell'impiego e il presente comunicato

Il barometro dell'impiego si basa unicamente sulla statistica dell'impiego (STATIMP; rilevazione tramite sondaggio presso circa 66 000 stabilimenti, circa 10 000 dei quali ad uso degli uffici cantonali).

Il comunicato della RIFOS presenta quindi l'andamento dell'offerta di lavoro (persone occupate e disoccupate ai sensi dell'ILO), mentre il barometro dell'impiego illustra la domanda di lavoro (impieghi, posti liberi ecc.).

Tra il numero di persone occupate secondo la SPO e il numero di impieghi secondo la STATIMP possono esservi delle differenze. La prima riguarda l'unità di misura, poiché una persona occupata può avere più di un impiego. Inoltre alcune categorie di attività per definizione non sono contemplate nella STATIMP, mentre lo sono nella SPO: si tratta ad esempio delle attività delle persone non soggette al versamento dei contributi AVS (giovani che non hanno raggiunto il 18° anno di età, persone occupate che hanno raggiunto l'età legale di pensionamento e guadagnano meno di 16 800 franchi all'anno, persone occupate di più di 18 anni che guadagnano meno di 2300 franchi all'anno) nonché degli impieghi nel settore primario e nelle economie domestiche (sezione economica NOGA «Attività di famiglie e convivenze come datori di lavoro e produzione»). Si suppone inoltre che alcune forme atipiche di lavoro (ad es. persone che lavorano presso l'azienda di famiglia senza percepire alcuna remunerazione, contratti di durata molto breve o sotto forma di mandati puntuali che non inducono al pagamento dei contributi AVS) vengano rilevate solo parzialmente dalla STATIMP. Infine, sia i risultati della SPO che quelli della STATIMP sono parzialmente esposti a errori aleatori. Per altre informazioni sulle differenze tra la SPO e la STATIMP si rimanda all'indirizzo

www.statimp.bfs.admin.ch.

Andamento del numero di frontalieri

La statistica dei frontalieri, che funge da fonte accessoria alla SPO, è ora oggetto di revisioni retroattive a cadenza trimestrale. Ciò permette di correggere il numero di frontalieri sulla base della data di entrata effettiva nel nostro Paese.

Principali definizioni

Persone occupate

Per persone occupate si intendono quelle di almeno 15 anni compiuti che, nella settimana di riferimento:

- hanno lavorato almeno un'ora dietro remunerazione;
- oppure avevano un lavoro come dipendenti o come indipendenti, benché temporaneamente assenti dal lavoro per malattia, vacanze, congedo maternità, servizio militare ecc.;
- hanno lavorato nell'impresa di famiglia senza percepire alcun compenso.

Ore di lavoro

I dati sulle ore di lavoro sono ripresi dalla RIFOS e si basano sulle ore di lavoro effettive registrate nella settimana di riferimento.

Persone disoccupate ai sensi dell'ILO (Organizzazione internazionale del lavoro)

Sono considerate **persone disoccupate ai sensi dell'ILO** quelle di età compresa tra 15 e 74 anni che:

- non erano occupate nel corso della settimana di riferimento;
- hanno cercato attivamente un impiego nelle quattro settimane precedenti ed
- erano disponibili a iniziare un'attività.

Popolazione attiva

La popolazione attiva è composta da persone occupate e disoccupate ai sensi dell'ILO.

Corrisponde all'offerta di lavoro.

Persone disoccupate ai sensi dell'ILO (Organizzazione internazionale del lavoro)

Tasso di disoccupazione ai sensi dell'ILO = numero disoccupati ai sensi dell'ILO / popolazione attiva

Tasso di sottoccupazione

Tasso di sottoccupazione = numero di persone sottoccupate / popolazione attiva

Tempo pieno / tempo parziale

Sono considerati lavoratori a tempo pieno le persone occupate che presentano un tasso di occupazione del 90% o più.

Persone non attive

Sono considerate non attive le persone che non sono né occupate né disoccupate ai sensi dell'ILO.

Popolazione residente permanente

La popolazione residente permanente è formata dalle persone aventi il domicilio principale in Svizzera.

Comprende le persone di nazionalità svizzera domiciliate in Svizzera e le persone di nazionalità straniera che vi soggiornano da almeno 12 mesi, segnatamente i titolari di un permesso di domicilio, i titolari di un permesso di dimora (inclusi i rifugiati riconosciuti) e i titolari di un permesso per dimoranti temporanei per un periodo di durata cumulata di almeno 12 mesi. Anche se sono inclusi nella popolazione residente permanente, in base alla definizione applicata nel nuovo censimento della popolazione (cfr. art. 2 lett. d dell'ordinanza sul censimento; RS 431.112.1), i diplomatici, i funzionari internazionali (compresi i membri delle loro famiglie) e le persone richiedenti l'asilo con almeno 12 mesi di soggiorno in Svizzera non sono contemplati dalla RIFOS.

Concetto interno

L'attività produttiva secondo il concetto interno designa l'attività produttiva realizzata sul territorio economico svizzero, indipendentemente dal fatto che sia svolta da persone residenti o non residenti. Concretamente, l'attività produttiva secondo il concetto interno comprende le attività realizzate in Svizzera dai seguenti gruppi: persone di nazionalità svizzera residenti in Svizzera, titolari di un permesso di domicilio o di dimora (compresi i rifugiati riconosciuti), frontalieri, titolari di un permesso per dimoranti temporanei, cittadini dei Paesi dell'UE/AELS/UK che esercitano un'attività lucrativa non indipendente presso un datore di lavoro svizzero per al massimo 90 giorni per anno civile, richiedenti l'asilo, personale delle ambasciate e dei consolati svizzeri e personale della marina svizzera. Il concetto interno, invece, non comprende le attività del personale delle ambasciate o dei consolati stranieri in Svizzera, dei funzionari internazionali in Svizzera o delle persone residenti in Svizzera ma che lavorano all'estero.

Informazioni

Jonas Deplazes, UST, sezione Lavoro e occupazione,
tel.: +41 58 463 64 02, e-mail: jonas.deplazes@bfs.admin.ch

Servizio stampa UST, tel.: +41 58 463 60 13, e-mail: media@bfs.admin.ch

Offerta online

Per ulteriori informazioni e pubblicazioni: www.bfs.admin.ch/news/it/2021-0454

La statistica conta per voi: www.la-statistica-conta.ch

Abbonamento alle NewsMail dell'UST: www.news-stat.admin.ch

Sito Internet dell'UST: www.statistica.admin.ch

Accesso ai risultati

Questo comunicato è conforme ai principi del Codice delle buone pratiche della statistica europea. Esso definisce le basi che assicurano l'indipendenza, l'integrità e la responsabilità dei servizi statistici nazionali e comunitari. Gli accessi privilegiati sono controllati e sottoposti a embargo.

La Segreteria di Stato della migrazione (SEM), la Segreteria di Stato dell'economia (SECO), l'Ufficio federale delle assicurazioni sociali (OFAS) e gli uffici cantonali di statistica che ne hanno fatto richiesta hanno avuto accesso alle informazioni statistiche del presente comunicato in maniera limitata, controllata e sottoposta a embargo, tre giorni lavorativi prima della sua diffusione al pubblico.

T1 Persone occupate in Svizzera (concetto interno)¹⁾

3° trimestre 2020 ^{5) 6)} (media)		2° trimestre 2021 ⁵⁾ (media)		3° trimestre 2021 (media)					
Effettivi				Effettivi		Variazione rispetto al trimestre precedente		Variazione rispetto allo stesso trimestre dell'anno precedente	
in migliaia				in migliaia		CV ²⁾		in %	
5064	5036	TOTALE		5110	A	1,5	0,9		
2755	2744	Uomini		2775	A	1,1	0,7		
2309	2292	Donne		2335	A	1,9	1,1		
3432	3430	Svizzeri/e		3455	A	0,7	0,7		
1632	1606	Stranieri/e		1656	A	3,1	1,4		
		di cui:							
762	749	domiciliati/e (C)		767	A	2,4	0,7		
450	443	dimoranti (B, L ≥ 12 mesi)		456	A	2,9	1,4		
341	346	frontalieri/e (G)		350	A	1,3	2,8		
37	30	dimoranti di breve durata (L <12 mesi)		36	A	20,1	-3,4		
43	37	altri/e stranieri/e³⁾		46	A	22,4	7,5		
-	5057	TOTALE, destagionalizzato⁴⁾		5096	A	0,8	-		

Fonte: statistica delle persone occupate (SPO). La SPO si basa principalmente sulla rilevazione sulle forze di lavoro in Svizzera (RIFOS). Altre fonti usate sono la statistica dell'impiego (STATIMP), la statistica dei frontalieri (STAF) e il sistema d'informazione centrale sulla migrazione (SIMIC).

¹⁾ Sono considerati **persone occupate** in base al concetto interno tutte le persone che lavorano in Svizzera, indipendentemente dal fatto che siano domiciliate in Svizzera o all'estero.

²⁾ coefficiente di variazione: A: 0,0-1,0%; B: 1,1-2,0%; C: 2,1-5,0%; D: 5,1-10,0%; E: 10,1-16,5%; F: 16,6-25,0%; G: >25%. Il coefficiente di variazione viene calcolato in base alle fonti della SPO; il coefficiente di variazione per i dimoranti di breve durata e per gli altri stranieri è uguale a zero, poiché queste categorie poggiano solo sui dati dei registri.

³⁾ cittadini dell'UE/AELS che esercitano un'attività lucrativa non indipendente presso un datore di lavoro svizzero per un massimo di 90 giorni per anno civile, personale delle ambasciate, dei consolati e della marina svizzeri

⁴⁾ I valori destagionalizzati vengono ricalcolati ogni trimestre.

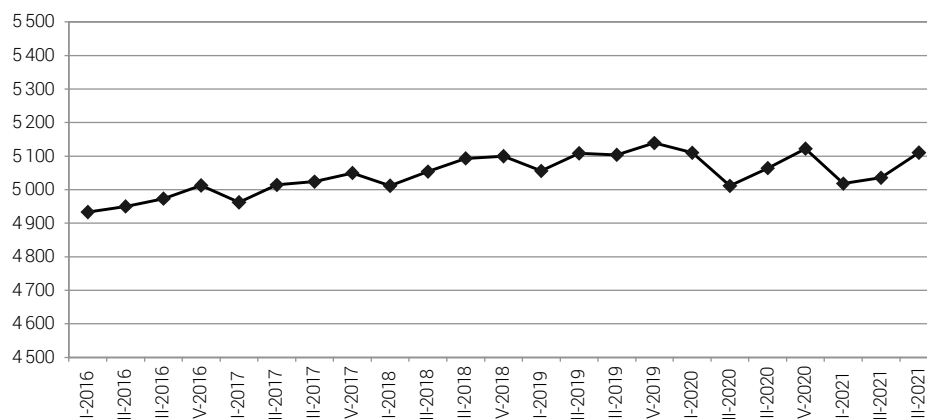
⁵⁾ I risultati della SPO sono riveduti retroattivamente ogni trimestre a causa della revisione del numero di frontalieri.

⁶⁾ Dal primo trimestre 2021, quando il regolamento quadro sulle statistiche sociali europee integrate (IESS) di Eurostat è stato applicato alla RIFOS, determinate persone che non avevano lavorato da oltre tre mesi (in particolare a causa del lavoro ridotto) non sono più considerate occupate. Tra il secondo e il quarto trimestre del 2020 ciò riguardava in media 14 000 persone, mentre prima della pandemia di COVID-19 questa cifra era molto bassa. Per evitare un'interruzione di serie, questa definizione è stata applicata alla SPO già dal secondo trimestre del 2020.

Persone esercitanti un'attività lavorativa in Svizzera (concetto interno)

G1

in 1000



Fonte: UST – Statistica delle persone occupate, SPO

© UST 2021

T2 Persone occupate domiciliate in Svizzera (popolazione permanente)¹⁾

3° trimestre 2020 (media)	2° trimestre 2021 (media)		3° trimestre 2021 (media)		
Effettivi			Effettivi	Variazione rispetto al trimestre precedente	Variazione rispetto allo stesso trimestre dell'anno precedente
in migliaia			in migliaia	CV ²⁾	In %
4686	4640	TOTALE	4700	A	1,3
3445	3430	Svizzeri/e	3456	A	0,7
1241	1210	Stranieri/e	1244	A	2,8
		<i>di cui:</i>			
880	870	UE/AELS³⁾	890	A	2,3
361	340	Stati terzi	354	B	4,2
516	512	15-24 anni	522	B	1,9
1541	1527	25-39 anni	1543	A	1,1
1598	1573	40-54 anni	1587	A	0,9
849	846	55-64 anni	860	A	1,6
183	182	65+ anni	188	C	3,1
593	625	Indipendenti	643	B	2,9
93	93	Familiari coadiuvanti	98	D	4,9
3802	3718	Lavoratori/trici	3758	A	1,1
198	204	Apprendisti	201	C	-1,4
2930	2919	Persone occupate a tempo pieno	2947	A	1,0
1756	1721	Persone occupate a tempo parziale	1753	A	1,8
2500	2481	UOMINI	2501	A	0,8
263	270	15-24 anni	270	B	0,4
816	810	25-39 anni	818	A	1,0
852	834	40-54 anni	839	A	0,6
455	457	55-64 anni	458	B	0,2
115	110	65+ anni	115	D	4,2
2027	2020	Persone occupate a tempo pieno	2032	A	0,6
473	461	Persone occupate a tempo parziale	469	C	1,8
2186	2159	DONNE	2199	A	1,8
253	243	15-24 anni	251	B	3,5
725	716	25-39 anni	725	A	1,2
746	739	40-54 anni	748	A	1,2
394	389	55-64 anni	401	B	3,2
68	72	65+ anni	73	D	1,5
903	898	Persone occupate a tempo pieno	915	B	1,8
1283	1260	Persone occupate a tempo parziale	1284	A	1,9

Fonte: rilevazione sulle forze di lavoro in Svizzera (RIFOS)

¹⁾ Sono stati presi in considerazione tutti gli svizzeri residenti in Svizzera, i domiciliati (permesso C) e dimoranti (permesso B ed L con una durata cumulata di soggiorno di almeno 12 mesi), a prescindere dal fatto che lavorino in Svizzera o all'estero.

Il confronto con i dati del 2020 è leggermente distorto dal fatto che alcune persone che non avevano lavorato per più di tre mesi (in particolare a causa del lavoro ridotto) sono state attribuite a categorie diverse. Ciò riguarda circa 14 000 persone, che dal primo trimestre del 2021 la RIFOS non considera più occupate. Questo cambiamento va ricondotto all'entrata in vigore del regolamento quadro sulle statistiche sociali europee integrate (IESS) di Eurostat.

²⁾ coefficiente di variazione: A: 0,0-1,0%; B: 1,1-2,0%; C: 2,1-5,0%; D: 5,1-10,0%; E: 10,1-16,5%; F: 16,6-25,0%; G: >25%

³⁾ composizione dell'UE/AELS il 13 dicembre 2021

T3 Persone disoccupate ai sensi dell'ILO¹⁾ in Svizzera

3° trimestre 2020 (media)		2° trimestre 2021 (media)		3° trimestre 2021 (media)			
Effettivi				Effettivi		Variazione rispetto al trimestre precedente	Variazione rispetto allo stesso trimestre dell'anno precedente
in migliaia				in migliaia	CV ²⁾	In %	In %
260	246	TOTALE		253	C	2,8	-2,6
128	128	Uomini		130	C	1,5	1,6
131	118	Donne		123	C	4,3	-6,7
144	124	Svizzeri/e		142	C	14,6	-1,8
115	122	Stranieri/e		111	C	-9,1	-3,5
		<i>di cui:</i>					
60	66	UE/AELS³⁾		56	D	-15,2	-6,2
56	56	Stati terzi		55	D	-1,9	-0,6
67	46	15-24 anni		62	D	33,5	-8,8
138	132	25-49 anni		127	C	-3,7	-7,8
53	67	50-64 anni		63	D	-5,5	18,3
175	138	Persone disoccupate da meno di un anno		145	C	5,0	-17,3
85	108	Persone disoccupate da un anno o più		108	D	0,1	27,9
130	128	Persone iscritte a un URC		115	C	-10,2	-11,6
129	118	Persone non iscritte a un URC		138	C	17,1	6,6
63	66	Senza formazione postobbligatoria		62	D	-6,4	-2,1
119	104	Grado secondario II		114	C	9,0	-4,2
77	71	Grado terziario		74	D	4,5	-4,1
-	4	Nessun dato		3	G	-32,6	-
-	258	TOTALE, destagionalizzato		244	C	-5,6	-

Fonte: rilevazione sulle forze di lavoro in Svizzera (RIFOS)

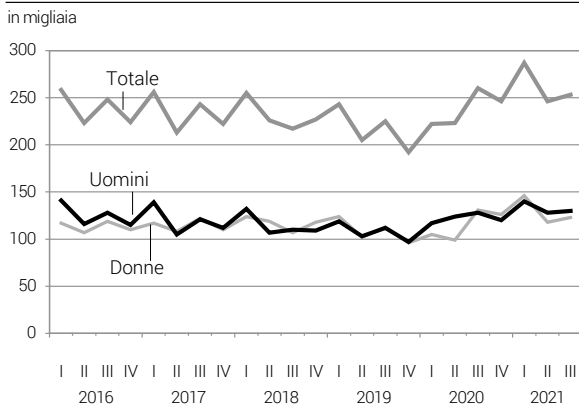
¹⁾ in base alla definizione dell'Ufficio internazionale del lavoro (ILO)

²⁾ coefficiente di variazione: A: 0,0-1,0%; B: 1,1-2,0%; C: 2,1-5,0%; D: 5,1-10,0%; E: 10,1-16,5%; F: 16,6-25,0%; G: >25%

³⁾ composizione dell'UE/AELS il 13 dicembre 2021

Persone disoccupate ai sensi dell'ILO

G2a

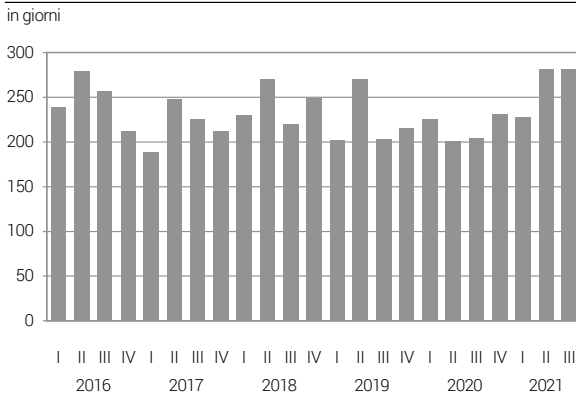


Fonte: UST – Rilevazione sulle forze di lavoro in Svizzera, RIFOS

© UST 2021

Durata media della disoccupazione ai sensi dell'ILO

G2b



Fonte: UST – Rilevazione sulle forze di lavoro in Svizzera, RIFOS

© UST 2021

T4 Tasso di disoccupazione ai sensi dell'ILO¹⁾ in Svizzera

3° trimestre 2020 (media)		2° trimestre 2021 (media)		3° trimestre 2021 (media)			
Tasso				Tasso		Variazione rispetto al trimestre precedente	Variazione rispetto allo stesso trimestre dell'anno precedente
in %				in %	CV ²⁾	in punti percentuali ³⁾	in punti percentuali ³⁾
5,3	5,0	TOTALE		5,1	C	0,1	-0,1
4,9	4,9	Uomini		5,0	C	0,0	0,1
5,7	5,2	Donne		5,3	C	0,1	-0,4
4,0	3,5	Svizzer/e		3,9	C	0,5	-0,1
8,5	9,2	Stranier/e		8,2	C	-1,0	-0,3
		<i>di cui:</i>					
6,3	7,0	UE/AELS⁴⁾		5,9	D	-1,1	-0,4
13,3	14,2	Stati terzi		13,5	D	-0,7	0,2
11,6	8,3	15-24 anni		10,6	D	2,3	-1,0
5,1	4,9	25-49 anni		4,7	C	-0,2	-0,4
3,6	4,6	50-64 anni		4,3	D	-0,3	0,6
10,1	9,7	Senza formazione postobbligatoria		9,3	D	-0,4	-0,8
5,4	5,0	Grado secondario II		5,3	C	0,3	-0,1
3,6	3,4	Grado terziario		3,5	D	0,1	-0,1
-	5,2	TOTALE, destagionalizzato		4,9	C	-0,3	-

Fonte: rilevazione sulle forze di lavoro in Svizzera (RIFOS)

1) in base alla definizione dell'Ufficio internazionale del lavoro (ILO)

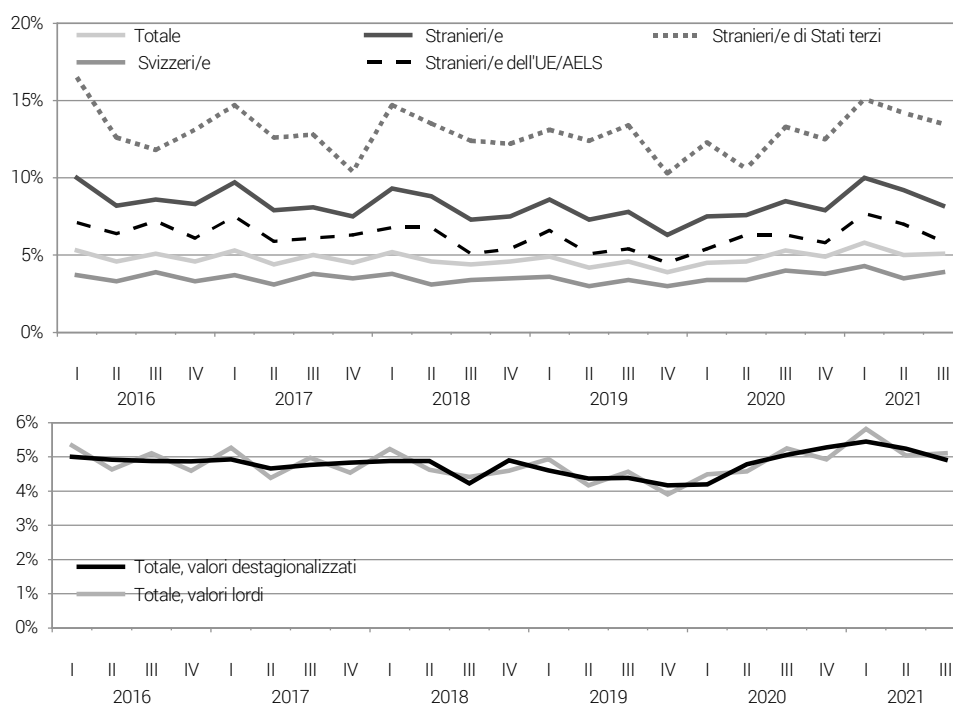
2) coefficiente di variazione: A: 0,0-1,0%; B: 1,1-2,0%; C: 2,1-5,0%; D: 5,1-10,0%; E: 10,1-16,5%; F: 16,6-25,0%; G: >25%

3) Per facilitare la lettura i tassi sono arrotondati a un decimale. Pertanto è possibile che la variazione calcolata non corrisponda sempre a quella ottenuta facendo il paragone senza i due tassi arrotondati.

4) composizione dell'UE/AELS il 13 dicembre 2021

Tasso di disoccupazione ai sensi dell'ILO

G3



Fonte: UST - Rilevazione sulle forze di lavoro in Svizzera, RIFOS

©UST 2021

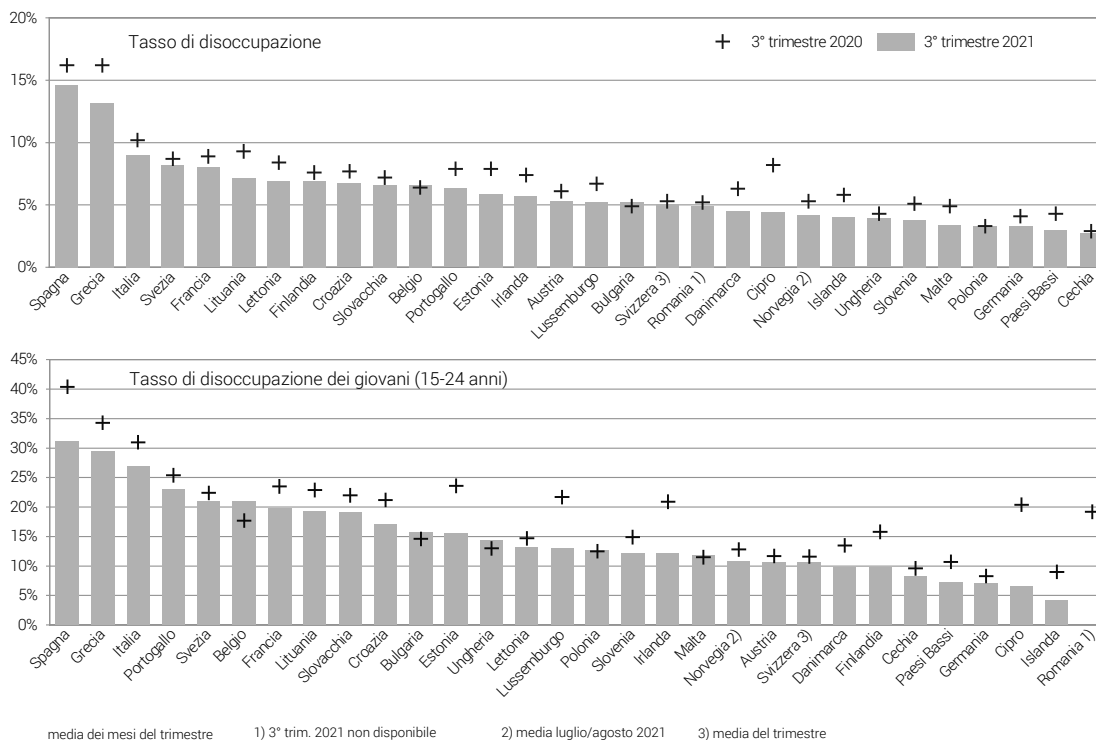
T5 Tasso di disoccupazione ai sensi dell'ILO¹⁾ nel raffronto internazionale

	3° trimestre 2020	4° trimestre 2020	1° trimestre 2021	2° trimestre 2021	3° trimestre 2021	3° trimestre 2020	4° trimestre 2020	1° trimestre 2021	2° trimestre 2021	3° trimestre 2021
	Tasso di disoccupazione, in %					Tasso di disoccupazione dei giovani (15-24 anni), in %				
Svizzera	5,3	4,9	5,8	5,0	5,1 ²⁾	11,6	7,3	8,8	8,3	10,6 ²⁾
Zona euro (ZE19)	8,5	8,1	8,5	7,9	7,4	19,4	17,7	18,9	17,7	16,3
UE	7,6	7,3	7,7	7,2	6,7	18,7	17,1	18,6	17,5	16,0
Belgio	6,4	5,8	6,7	6,1	6,6	17,7	15,9	19,4	18,9	20,9
Bulgaria	4,9	5,3	6,3	5,6	5,2	14,6	15,9	16,8	15,5	15,7
Cechia	2,9	3,0	3,4	3,0	2,7	9,6	9,6	9,9	7,2	8,3
Danimarca	6,3	5,9	6,1	4,8	4,5	13,5	11,9	13,1	9,2	9,8
Germania	4,1	3,7	4,1	3,7	3,3	8,3	6,5	8,2	7,3	7,0
Estonia	7,9	7,2	7,1	6,7	5,9	23,6	21,0	16,9	18,0	15,5
Irlanda	7,4	5,9	7,1	7,3	5,7	20,9	14,2	15,5	21,1	12,1
Grecia	16,2	16,2	17,1	15,8	13,2	34,3	35,3	42,8	38,2	29,5
Spagna	16,2	16,1	16,0	15,3	14,6	40,4	40,1	39,5	38,4	31,2
Francia	8,9	8,3	8,3	7,6	8,0	23,5	20,9	20,9	18,2	19,7
Croazia	7,7	8,7	9,0	7,4	6,7	21,2	24,5	25,9	20,0	17,0
Italia	10,2	9,6	10,7	9,6	9,0	31,0	31,1	35,3	29,5	26,9
Cipro	8,2	8,1	8,7	8,4	4,4	20,4	19,9	19,5	17,0	6,5
Lettonia	8,4	7,9	8,1	7,9	6,9	14,7	11,3	16,3	16,7	13,2
Lituania	9,3	9,1	7,5	7,4	7,1	22,9	19,2	12,5	19,4	19,2
Lussemburgo	6,7	6,5	6,5	5,7	5,2	21,7	22,7	21,2	16,2	13,0
Ungheria	4,3	4,0	4,5	4,1	3,9	13,0	11,2	13,6	13,3	14,4
Malta	4,9	4,4	4,0	3,5	3,4	11,5	10,9	9,4	10,6	11,8
Paesi Bassi	4,3	4,0	3,8	3,3	3,0	10,7	9,4	9,4	8,3	7,3
Austria	6,1	6,0	8,0	6,5	5,3	11,7	10,2	13,3	11,6	10,7
Polonia	3,3	3,1	4,0	3,5	3,3	12,5	12,8	14,0	13,3	12,7
Portogallo	7,9	7,4	7,1	6,7	6,3	25,4	25,0	23,6	23,4	23,0
Romania	5,2	5,1	6,1	5,1	4,9	19,2	17,1	21,5	17,6	-
Slovenia	5,1	5,1	5,7	4,4	3,8	14,9	15,3	15,9	14,2	12,2
Slovacchia	7,2	7,0	7,1	6,9	6,6	22,0	20,8	21,9	20,0	19,0
Finlandia	7,6	7,3	8,4	9,2	6,9	15,8	17,8	21,9	25,0	9,7
Svezia	8,7	7,9	9,7	9,8	8,2	22,4	20,3	26,9	30,3	21,0
AELS										
Islanda	5,8	7,6	7,6	8,0	4,0	9,0	10,1	15,9	21,2	4,2
Norvegia	5,3	4,9	4,8	4,9	4,2 ³⁾	12,8	10,7	11,1	12,8	10,8 ³⁾

Fonte: Rilevazione sulle forze di lavoro in Svizzera (RIFOS) ed Eurostat. ²⁾ media del trimestre
 stato: 04.11.2021, media dei mesi del trimestre ³⁾ media luglio/agosto 2021
¹⁾ in base alla definizione dell'Ufficio internazionale del lavoro (ILO)

Tasso di disoccupazione e tasso di disoccupazione dei giovani (15-24 anni) ai sensi dell'ILO nel raffronto internazionale

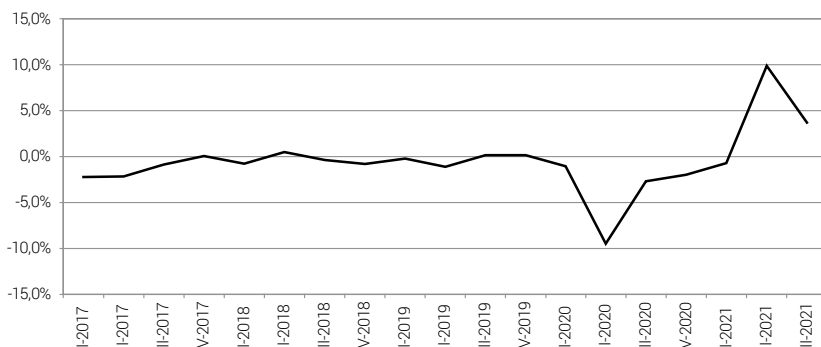
G4



Fonte: UST - Rilevazione sulle forze di lavoro in Svizzera, RIFOS & Ufficio Statistico dell'Unione Europea, Eurostat © UST 2021

Variazione della durata di lavoro settimanale effettiva per persona occupata, rispetto allo stesso trimestre dell'anno precedente

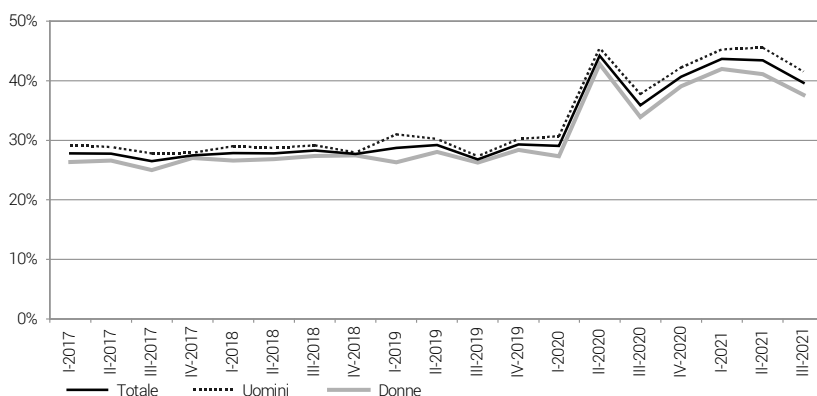
G5



Fonte: UST - Rilevazione sulle forze di lavoro in Svizzera, RIFOS © UST 2021

Quota di persone dipendenti che hanno lavorato a domicilio almeno occasionalmente, secondo il sesso

G6



Fonte: UST - Rilevazione sulle forze di lavoro in Svizzera, RIFOS © UST 2021