



## Comunicato stampa

Embargo: 22.3.2022, 8.30

### 03 Lavoro e reddito

Rilevazione sulle forze di lavoro in Svizzera nel quarto trimestre 2021: offerta di lavoro

## Quarto trimestre 2021: le persone occupate aumentano dell'1,1%, il tasso di disoccupazione ai sensi dell'ILO scende al 4,4%

Nel quarto trimestre del 2021, il numero di persone occupate in Svizzera è aumentato dell'1,1% rispetto allo stesso trimestre del 2020 e il numero di ore di lavoro settimanali effettive per persona occupata è aumentato dell'1,5%. Nello stesso lasso di tempo, il tasso di disoccupazione secondo la definizione dell'Ufficio internazionale del lavoro (ILO) si è contratto dal 4,9 al 4,4% in Svizzera e dal 7,4 al 6,4% nell'Unione europea (UE). Questi sono alcuni dei risultati tratti dalla rilevazione sulle forze di lavoro in Svizzera (RIFOS).

Nel quarto trimestre del 2021, in Svizzera c'erano 5,179 milioni di persone occupate, l'1,1% in più rispetto allo stesso periodo del 2020. Le persone che lavorano a tempo ridotto sono contate come occupate, a condizione che non siano state assenti per più di tre mesi. L'aumento delle persone occupate è dello 0,9% per gli uomini e dell'1,3% per le donne. Tra il terzo e il quarto trimestre 2021, una volta corretta secondo le variazioni stagionali, l'evoluzione ammontava allo 0,6%.

#### Lavoratori svizzeri e stranieri

Tra il quarto trimestre del 2020 e quello del 2021 il numero delle persone occupate di nazionalità svizzera è cresciuto dell'0,6%; quello delle persone occupate di nazionalità straniera del 2,1%. Tra le persone occupate di nazionalità straniera, il gruppo ad aver presentato la maggior progressione è stato quello dei frontalieri (permesso G: +4,4%). A seguire erano il gruppo dei titolari di un permesso di dimora (permesso B o L, in Svizzera da 12 mesi o più: +3,3%) e quello dei domiciliati (permesso C: +0,1%). È invece diminuito il numero di persone occupate titolari di un permesso per dimoranti temporanei (permesso L, in Svizzera da meno di 12 mesi: -2,4%).

#### Disoccupazione in Svizzera e in Europa

Nel quarto trimestre del 2021, in Svizzera si annoveravano 220 000 persone disoccupate secondo la definizione dell'ILO, ovvero 26 000 in meno rispetto a un anno prima. Queste persone disoccupate rappresentavano il 4,4% della popolazione attiva, ovvero una quota inferiore a quella osservata nel quarto trimestre del 2020 (4,9%). Una volta corretto secondo le variazioni stagionali, il tasso di disoccupazione è diminuito di 0,1 punti percentuali rispetto al terzo trimestre 2021, passando dal 4,9 al 4,8%. Tra i quarti trimestri del 2020 e del 2021, il tasso di disoccupazione è sceso sia nell'UE (dal 7,4 al 6,4%) che nella zona euro (ZE19): dall'8,1 al 7,1%.

## Disoccupazione giovanile

In Svizzera, fra il quarto trimestre 2020 e il quarto trimestre 2021, il tasso di disoccupazione giovanile (giovani dai 15 ai 24 anni) ai sensi dell'ILO è aumentato dal 7,3 al 7,7%. Nello stesso periodo, è diminuito nell'UE (dal 17,3 al 14,8%) e nella zona euro (EA19): dal 17,7 al 15,0%.

## Disoccupazione secondo varie caratteristiche

Tra il quarto trimestre del 2020 e quello del 2021, il tasso di disoccupazione è diminuito sia per le persone di età compresa tra 25 e 49 anni (dal 5,2 al 4,2%) sia per quelle tra i 50 e i 64 anni (dal 4,1 al 4,0%). Il calo è stato più forte per le donne (dal 5,4 al 4,5%) che per gli uomini (dal 4,5 al 4,4%). Il tasso di disoccupazione è sceso tra le persone con formazione secondaria superiore (dal 5,1 al 4,5%) e con formazione terziaria (dal 3,9 al 3,0%), ma è aumentato tra le persone senza formazione post obbligatoria (dal 7,8 all'8,4%).

Nello stesso periodo il tasso di disoccupazione è diminuito sia fra le persone di nazionalità svizzera (dal 3,8 al 3,2%) che fra quelle di nazionalità straniera (dal 7,9 al 7,6%). Nel quarto trimestre 2021, il tasso di disoccupazione ai sensi dell'ILO si è attestato al 5,5% tra le persone provenienti da Paesi dell'UE/AELS e al 12,4% tra quelle provenienti da Paesi terzi.

## Durata della disoccupazione

Nel quarto trimestre 2021, il numero di persone disoccupate di lunga durata ai sensi dell'ILO (un anno o più) si attestava a quota 98 000, in aumento di 9000 persone rispetto al quarto trimestre 2020. È salita pure la quota di disoccupati di lunga durata sul totale dei disoccupati, passando dal 35,9 al 44,2%. La durata mediana di disoccupazione è aumentata da 231 a 288 giorni.

## Ore di lavoro

Tra il quarto trimestre del 2020 e quello del 2021, il tempo di lavoro settimanale effettivo per persona occupata è aumentato dell'1,5%, rimanendo ancora al di sotto del livello precedente alla pandemia di COVID-19 (-0,5% tra il quarto trimestre del 2019 e quello del 2021). L'aumento in un anno più marcato è quello osservato nel ramo «Attività dei servizi di alloggio e di ristorazione» (+20,9%), seguito dal ramo «Arti, spettacoli, famiglie e altri» (+9,4%) e dal ramo «Trasporto e magazzinaggio» (+5,5%).

## Lavoro a domicilio

Nel quarto trimestre del 2021, il 38,5% delle persone salariate lavorava a casa almeno occasionalmente. Questa quota è in calo dall'inizio del 2021 (1° trimestre 2021: 43,7%). I rami «Informazione e comunicazione» (84,4%) e «Attività finanziarie e assicurative» (74,9%) hanno le percentuali più alte di lavoro a domicilio.

## Osservazioni

Gli indicatori sulla disoccupazione presentati in questo comunicato si basano sulla definizione raccomandata dall'Ufficio internazionale del lavoro (ILO). Per persona disoccupata ai sensi dell'ILO si intende una persona che non ha un impiego, che ha cercato un lavoro nelle quattro settimane precedenti ed è disponibile a lavorare. Questi indicatori hanno il vantaggio di permettere di fare confronti internazionali e di non essere direttamente influenzati dalle revisioni della legge sull'assicurazione contro la disoccupazione. Anche la Segreteria di Stato dell'economia (SECO) pubblica degli indicatori della disoccupazione, che però concernono le persone disoccupate iscritte agli uffici regionali di collocamento; tali indicatori presentano il vantaggio di essere rapidamente disponibili e di offrire risultati dettagliati, anche per Cantone. Alla fine di dicembre 2021 il tasso di disoccupazione della SECO si attestava al 2,6% di tutta la popolazione attiva.

## Novità 2021

Nel 2021 sono stati fatti diversi cambiamenti importanti: Da un lato, la RIFOS è passata da un'indagine puramente telefonica a un'indagine multimodale (indagine Internet/telefonica), con preferenza per l'indagine online. Il questionario è stato lievemente modificato affinché corrisponda alla nuova regolamentazione quadro IESS (Integrated European Social Statistics) di Eurostat, in vigore da gennaio 2021. I cambiamenti nella RIFOS possono influenzare i risultati dell'indagine e per alcune variabili secondarie si può prevedere un'interruzione di serie, ma l'UST si aspetta che l'impatto complessivo sia minimo.

---

## Nota metodologica

### Rilevazione sulle forze di lavoro in Svizzera (RIFOS)

La RIFOS è un'indagine campionaria presso le economie domestiche che l'Ufficio federale di statistica (UST) realizza annualmente dal 1991. Essa è volta a fornire dati sulla struttura e sull'evoluzione della popolazione attiva in Svizzera nonché sul suo comportamento sul mercato del lavoro. Per poter raffrontare i risultati sul piano internazionale, l'UST ha adottato le raccomandazioni dell'Ufficio internazionale del lavoro (ILO) e le norme di EUROSTAT applicabili alle indagini sulle forze di lavoro.

Dal 1991 al 2009 l'indagine è stata svolta solo nel secondo trimestre. Conformemente all'accordo bilaterale in materia di cooperazione statistica tra la Svizzera e l'Unione europea, oggi la RIFOS è svolta in maniera continuativa per produrre indicatori trimestrali sull'offerta di lavoro. D'ora in poi, tali risultati saranno pubblicati in un comunicato stampa trimestrale. I risultati annuali della RIFOS (cifre più dettagliate, soprattutto sull'evoluzione delle condizioni di lavoro e della struttura sociodemografica della popolazione) vengono pubblicati in un comunicato stampa annuale che esce in primavera.

La RIFOS è condotta da un istituto privato di ricerche di mercato per conto dell'UST. Il campione di base consiste in circa 100 000 interviste all'anno dal 2010. Un campione speciale di circa 20 000 interviste a persone di nazionalità straniera completa il campione di base. L'indagine copre la popolazione residente permanente dai 15 anni in su.

La RIFOS è stata una rilevazione telefonica dal 1991 al 2020. Dal 2021, è una rilevazione multimodale (rilevazione via Internet / per telefono), con una preferenza per la rilevazione online.

Lavoro a domicilio: in linea di principio, i dati della RIFOS sul lavoro a domicilio sono calcolati solo sotto forma di media annuale. Le analisi dei dati effettuate per il presente comunicato stampa sono eccezionalmente basate su campioni parziali del quarto trimestre. Le ponderazioni non sono state adattate a tale utilizzo di campioni parziali e le analisi sono quindi da considerare stime.

### Statistiche derivate dalla RIFOS

Il presente comunicato riporta risultati della statistica delle persone occupate (SPO). La SPO copre l'insieme delle persone occupate che lavorano in Svizzera, siano esse residenti in Svizzera o all'estero (concetto interno). La SPO si basa prevalentemente sulla RIFOS e, in maniera accessoria, su altre fonti (statistica dell'impiego, sistema d'informazione centrale sulla migrazione, statistica dei frontalieri ecc.).

### Correzione delle variazioni stagionali

Per eliminare le variazioni stagionali dall'analisi dei dati le serie della SPO e della disoccupazione ai sensi dell'ILO sono destagionalizzate attraverso il metodo X-12-ARIMA, che elimina gli effetti dei fattori stagionali da una serie temporale. Le serie temporali sono quindi completamente ricalcolate ogni trimestre.

### Differenze tra il barometro dell'impiego e il presente comunicato

Il barometro dell'impiego si basa unicamente sulla statistica dell'impiego (STATIMP; rilevazione campionaria presso circa 66 000 stabilimenti, di cui circa 10 000 per le esigenze di uffici cantonali).

Il comunicato della RIFOS presenta quindi l'andamento dell'offerta di lavoro (persone occupate e disoccupate ai sensi dell'ILO) mentre il barometro dell'impiego illustra la domanda di lavoro (impieghi, posti liberi ecc.).

Tra il numero di persone occupate secondo la SPO e il numero di impieghi secondo la STATIMP possono esservi delle differenze. La prima riguarda l'unità di misura, poiché una persona occupata può avere più di un impiego. Inoltre, alcune categorie di attività non sono per definizione contemplate nella STATIMP, mentre lo sono nella SPO: questo vale per le attività delle persone non soggette al versamento dei contributi AVS (giovani che non hanno ancora compiuto 18 anni, persone occupate che hanno raggiunto l'età legale di pensionamento e guadagnano meno di 16 800 fr. all'anno, persone occupate che hanno più di 18 anni e guadagnano meno di 2300 fr. all'anno), nonché per gli impieghi nel settore primario e nelle economie domestiche private (ripartizione per ramo economico NOGA «Attività di famiglie e convivenze come datori di lavoro e produzione»). Si suppone inoltre che alcune forme atipiche di lavoro (ad es. persone che lavorano presso l'azienda di famiglia senza percepire alcuna remunerazione, contratti di durata molto breve o sotto forma di mandati puntuali che non inducono al pagamento dei contributi AVS) vengano rilevate solo parzialmente dalla STATIMP. Infine, sia i risultati della SPO che quelli della STATIMP possono essere esposti a errori aleatori. Per maggiori informazioni sulle differenze tra SPO e STATIMP si rimanda al sito [www.statimp.bfs.admin.ch](http://www.statimp.bfs.admin.ch).

### Andamento del numero di frontalieri

La Statistica dei frontalieri, che funge da fonte accessoria alla SPO, viene sottoposta a una revisione retroattiva ogni trimestre. Ciò consente di correggere il numero di frontalieri sulla base della loro effettiva data di ingresso in Svizzera.

## Principali definizioni

### **Persone occupate**

Per persone occupate si intendono quelle di almeno 15 anni compiuti che, nella settimana di riferimento:

- hanno lavorato almeno un'ora dietro remunerazione;
- avevano un lavoro come dipendenti o indipendenti, benché temporaneamente assenti dal lavoro per malattia, vacanze, congedo maternità, servizio militare, ecc.;
- hanno lavorato nell'azienda di famiglia senza percepire alcun compenso.

### **Ore di lavoro**

I dati sulle ore di lavoro sono presi dalla RIFOS. Si basano sulle ore effettive di lavoro registrate per la settimana di riferimento.

### **Persone disoccupate ai sensi dell'ILO (Organizzazione internazionale del lavoro)**

Sono considerate **persone disoccupate ai sensi dell'ILO** quelle di età compresa tra 15 e 74 anni che:

- non erano occupate nel corso della settimana di riferimento;
- hanno cercato attivamente un impiego nelle quattro settimane precedenti; e
- erano disponibili a iniziare un'attività.

### **Popolazione attiva**

La popolazione attiva è composta da persone occupate e disoccupate ai sensi dell'ILO.

Le persone attive costituiscono l'offerta di lavoro.

### **Tasso di disoccupazione ai sensi dell'ILO (Organizzazione internazionale del lavoro)**

Tasso di disoccupazione ai sensi dell'ILO = numero di disoccupati ai sensi dell'ILO / popolazione attiva

### **Tasso di sottoccupazione**

Tasso di sottoccupazione = numero di persone sottoccupate / popolazione attiva

### **Tempo pieno / tempo parziale**

Sono considerati lavoratori a tempo pieno le persone occupate che presentano un tasso di occupazione del 90% o più.

### **Persone non attive**

Sono considerate non attive le persone che non sono né occupate né disoccupate ai sensi dell'ILO.

### **Popolazione residente permanente**

La popolazione residente permanente è composta da persone il cui domicilio principale si trova in Svizzera.

Comprende tutte le persone di nazionalità svizzera domiciliate in Svizzera e le persone di nazionalità straniera che vi soggiornano per almeno 12 mesi, segnatamente i titolari di un permesso di domicilio, i titolari di un permesso di dimora (inclusi i rifugiati riconosciuti) e i titolari di un permesso per dimoranti temporanei per un periodo di durata cumulata di almeno 12 mesi. Anche se sono stati inclusi nella popolazione residente permanente, in base alla definizione applicata nel nuovo censimento della popolazione (cfr. art. 2 lett. d dell'ordinanza sul censimento; RS 431.112.1), i diplomatici, i funzionari internazionali (compresi i membri delle loro famiglie) e le persone richiedenti l'asilo con almeno 12 mesi di residenza in Svizzera non sono contemplati dalla RIFOS.

---

## Concetto interno

L'attività produttiva secondo il concetto interno designa l'attività produttiva realizzata all'interno del territorio economico svizzero, indipendentemente dal fatto che sia svolta da persone residenti o non residenti. Concretamente, l'attività produttiva secondo il concetto interno comprende le attività realizzate in Svizzera dai seguenti gruppi: Svizzeri residenti in Svizzera, titolari di un permesso di domicilio o di dimora (compresi i rifugiati riconosciuti), frontalieri, titolari di un permesso di soggiorno di breve durata, cittadini dei Paesi dell'UE/AELS/UK che esercitano un'attività lucrativa non indipendente presso un datore di lavoro svizzero per al massimo 90 giorni per anno civile, richiedenti l'asilo, personale delle ambasciate e dei consolati svizzeri e personale della marina svizzera. Non sono invece incluse nel concetto interno le attività del personale delle ambasciate e dei consolati stranieri in Svizzera, le attività dei funzionari internazionali in Svizzera e le attività delle persone residenti in Svizzera che lavorano all'estero.

---

---

## Informazioni

Jonas Deplazes, UST, sezione Lavoro e occupazione,  
Tel.: +41 58 463 64 02, E-Mail: [jonas.deplazes@bfs.admin.ch](mailto:jonas.deplazes@bfs.admin.ch)

Servizio stampa UST, tel.: +41 58 463 60 13, e-mail: [media@bfs.admin.ch](mailto:media@bfs.admin.ch)

## Offerta online

Per ulteriori informazioni e pubblicazioni: [www.bfs.admin.ch/news/it/2022-0369](http://www.bfs.admin.ch/news/it/2022-0369)

La statistica conta per voi: [www.la-statistica-conta.ch](http://www.la-statistica-conta.ch)

Abbonamento alle NewsMail dell'UST: [www.news-stat.admin.ch](http://www.news-stat.admin.ch)

Sito Internet dell'UST: [www.statistica.admin.ch](http://www.statistica.admin.ch)

## Accesso ai risultati

Questo comunicato è conforme ai principi del Codice delle buone pratiche della statistica europea. Esso definisce le basi che assicurano l'indipendenza, l'integrità e la responsabilità dei servizi statistici nazionali e comunitari. Gli accessi privilegiati sono controllati e sottoposti a embargo.

La Segreteria di Stato della migrazione (SEM), la Segreteria di Stato dell'economia (SECO), l'Ufficio federale delle assicurazioni sociali (OFAS) e gli uffici cantonali di statistica che ne hanno fatto richiesta hanno avuto accesso alle informazioni statistiche del presente comunicato in maniera limitata, controllata e sottoposta a embargo, tre giorni lavorativi prima della sua diffusione al pubblico.

**T1 Persone occupate in Svizzera (concetto interno)<sup>1)</sup>**

4° trimestre 2020 <sup>5) 6)</sup> (media)		3° trimestre 2021 <sup>5)</sup> (media)		4° trimestre 2021 (media)			
Effettivi				Effettivi		Variazione rispetto al trimestre precedente	Variazione rispetto allo stesso trimestre dell'anno precedente
in migliaia				in migliaia		CV <sup>2)</sup>	in %
5123	5112	<b>TOTALE</b>		<b>5179</b>	A	1,3	1,1
2774	2776	<b>Uomini</b>		<b>2798</b>	A	0,8	0,9
2349	2336	<b>Donne</b>		<b>2381</b>	A	1,9	1,3
3470	3455	<b>Svizzeri/e</b>		<b>3492</b>	A	1,1	0,6
1652	1657	<b>Stranieri/e</b>		<b>1686</b>	A	1,8	2,1
		<b>di cui:</b>					
784	767	<b>domiciliati/e (C)</b>		<b>785</b>	A	2,3	0,1
455	456	<b>dimoranti (B, L ≥ 12 mesi)</b>		<b>470</b>	A	3,1	3,3
342	352	<b>frontalieri/e (G)</b>		<b>357</b>	A	1,7	4,4
36	36	<b>dimoranti di breve durata (L &lt;12 mesi)</b>		<b>35</b>	A	-3,8	-2,4
35	46	<b>altri/e stranieri/e<sup>3)</sup></b>		<b>39</b>	A	-15,1	12,1
-	5100	<b>TOTALE, destagionalizzato<sup>4)</sup></b>		<b>5128</b>	A	0,6	-

Fonte: statistica delle persone occupate (SPO). La SPO si basa principalmente sulla rilevazione sulle forze di lavoro in Svizzera (RIFOS). Altre fonti usate sono la statistica dell'impiego (STATIMP), la statistica dei frontalieri (STAF) e il sistema d'informazione centrale sulla migrazione (SIMIC).

<sup>1)</sup> Sono considerati **persone occupate** in base al concetto interno tutte le persone che lavorano in Svizzera, indipendentemente dal fatto che siano domiciliate in Svizzera

<sup>2)</sup> coefficiente di variazione: A: 0,0-1,0%; B: 1,1-2,0%; C: 2,1-5,0%; D: 5,1-10,0%; E: 10,1-16,5%; F: 16,6-25,0%; G: >25%. Il coefficiente di variazione viene calcolato in base alle fonti della SPO; il coefficiente di variazione per i dimoranti di breve durata e per gli altri stranieri è uguale a zero, poiché queste categorie poggiano solo sui dati

<sup>3)</sup> cittadini dell'UE/AELS che esercitano un'attività lavorativa non indipendente presso un datore di lavoro svizzero per un massimo di 90 giorni per anno civile, persone nel processo d'asilo, personale delle ambasciate, dei consolati e della marina svizzeri

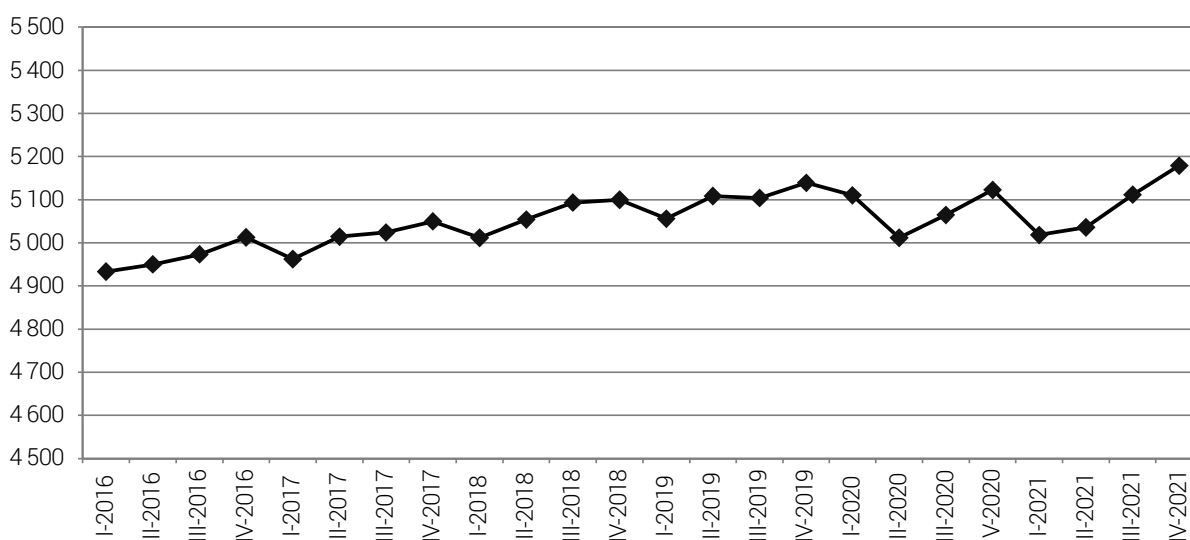
<sup>4)</sup> I valori destagionalizzati vengono ricalcolati ogni trimestre.

<sup>5)</sup> I risultati della SPO sono rivediti retroattivamente ogni trimestre a causa della revisione del numero di frontalieri.

<sup>6)</sup> Dal primo trimestre 2021, quando il regolamento quadro sulle statistiche sociali europee integrate (IESS) di Eurostat è stato applicato alla RIFOS, determinate persone che non avevano lavorato da oltre tre mesi (in particolare a causa del lavoro ridotto) non sono più considerate occupate. Tra il secondo e il quarto trimestre del 2020 ciò riguardava in media 14 000 persone, mentre prima della pandemia di COVID-19 questa cifra era molto bassa. Per evitare un'interruzione di serie, questa definizione è stata applicata alla SPO già dal secondo trimestre del 2020.

**Persone esercitanti un'attività lavorativa in Svizzera (concetto interno)****G1**

in 1000



Fonte: UST – Statistica delle persone occupate, SPO

© UST 2022

**T2 Persone occupate domiciliate in Svizzera (popolazione permanente)<sup>1)</sup>**

4° trimestre 2020 (media)	3° trimestre 2021 (media)		4° trimestre 2021 (media)			
Effettivi			Effettivi		Variazione rispetto al trimestre precedente	Variazione rispetto allo stesso trimestre dell'anno precedente
in migliaia			in migliaia	CV <sup>2)</sup>	In %	In %
4747	4700	<b>TOTALE</b>	<b>4762</b>	A	1,3	0,3
3482	3456	<b>Svizzeri/e</b>	<b>3489</b>	A	1,0	0,2
1266	1244	<b>Stranieri/e</b>	<b>1273</b>	A	2,3	0,5
		<i>di cui:</i>				
898	890	<b>UE/AELS<sup>3)</sup></b>	<b>904</b>	A	1,6	0,7
368	354	<b>Stati terzi</b>	<b>369</b>	B	4,2	0,1
546	522	<b>15-24 anni</b>	<b>549</b>	B	5,3	0,5
1551	1543	<b>25-39 anni</b>	<b>1560</b>	A	1,1	0,6
1605	1587	<b>40-54 anni</b>	<b>1598</b>	A	0,7	-0,4
862	860	<b>55-64 anni</b>	<b>873</b>	A	1,5	1,3
184	188	<b>65+ anni</b>	<b>183</b>	C	-2,8	-0,7
589	643	<b>Indipendenti</b>	<b>623</b>	B	-3,2	5,7
83	98	<b>Familiari coadiuvanti</b>	<b>98</b>	D	0,4	18,9
3870	3758	<b>Lavoratori/trici</b>	<b>3833</b>	A	2,0	-1,0
206	201	<b>Apprendisti</b>	<b>208</b>	C	3,4	1,1
2972	2947	<b>Persone occupate a tempo pieno</b>	<b>3003</b>	A	1,9	1,1
1776	1753	<b>Persone occupate a tempo parziale</b>	<b>1758</b>	A	0,3	-1,0
2523	2501	<b>UOMINI</b>	<b>2522</b>	A	0,8	-0,0
278	270	<b>15-24 anni</b>	<b>284</b>	B	5,1	2,4
820	818	<b>25-39 anni</b>	<b>825</b>	A	0,8	0,6
851	839	<b>40-54 anni</b>	<b>835</b>	A	-0,4	-1,8
463	458	<b>55-64 anni</b>	<b>470</b>	B	2,5	1,4
111	115	<b>65+ anni</b>	<b>107</b>	D	-6,8	-4,1
2064	2032	<b>Persone occupate a tempo pieno</b>	<b>2066</b>	A	1,7	0,1
459	469	<b>Persone occupate a tempo parziale</b>	<b>456</b>	C	-2,8	-0,7
2225	2199	<b>DONNE</b>	<b>2240</b>	A	1,9	0,7
269	251	<b>15-24 anni</b>	<b>265</b>	B	5,4	-1,5
731	725	<b>25-39 anni</b>	<b>735</b>	A	1,3	0,6
754	748	<b>40-54 anni</b>	<b>762</b>	A	1,9	1,1
399	401	<b>55-64 anni</b>	<b>403</b>	B	0,3	1,0
72	73	<b>65+ anni</b>	<b>76</b>	D	3,5	4,5
908	915	<b>Persone occupate a tempo pieno</b>	<b>937</b>	B	2,5	3,2
1317	1284	<b>Persone occupate a tempo parziale</b>	<b>1302</b>	A	1,5	-1,1

Fonte: rilevazione sulle forze di lavoro in Svizzera (RIFOS)

<sup>1)</sup> Sono stati presi in considerazione tutti gli svizzeri residenti in Svizzera, i domiciliati (permesso C) e dimoranti (permesso B ed L con una durata cumulata di soggiorno di almeno 12 mesi), a prescindere dal fatto che lavorino in Svizzera o all'estero.

Il confronto con i dati del 2020 è leggermente distorto dal fatto che alcune persone che non avevano lavorato per più di tre mesi (in particolare a causa del lavoro ridotto) sono state attribuite a categorie diverse. Ciò riguarda circa 14 000 persone, che dal primo trimestre del 2021 la RIFOS non considera più occupate. Questo cambiamento va ricondotto all'entrata in vigore del regolamento quadro sulle statistiche sociali europee integrate (IESS) di Eurostat.

<sup>2)</sup> coefficiente di variazione: A: 0,0-1,0%; B: 1,1-2,0%; C: 2,1-5,0%; D: 5,1-10,0%; E: 10,1-16,5%; F: 16,6-25,0%; G: >25%

<sup>3)</sup> composizione dell'UE/AELS il 22 marzo 2022



### T3 Persone disoccupate ai sensi dell'ILO<sup>1)</sup> in Svizzera

4° trimestre 2020 (media)		3° trimestre 2021 (media)						4° trimestre 2021 (media)		
Effettivi						Effettivi		Variazione rispetto al trimestre precedente	Variazione rispetto allo stesso trimestre dell'anno precedente	
in migliaia						in migliaia	CV <sup>2)</sup>	In %	In %	
246	253	<b>TOTALE</b>		<b>220</b>	C	-12,9	-10,5			
120	130	<b>Uomini</b>		<b>115</b>	C	-11,5	-3,9			
126	123	<b>Donne</b>		<b>105</b>	C	-14,4	-16,8			
138	142	<b>Svizzeri/e</b>		<b>116</b>	D	-18,0	-16,0			
108	111	<b>Stranieri/e</b>		<b>104</b>	C	-6,3	-3,5			
		<i>di cui:</i>								
55	56	<b>UE/AELS<sup>3)</sup></b>		<b>52</b>	D	-6,7	-5,5			
53	55	<b>Stati terzi</b>		<b>52</b>	D	-5,9	-1,3			
43	62	<b>15-24 anni</b>		<b>46</b>	D	-25,8	6,3			
141	127	<b>25-49 anni</b>		<b>114</b>	C	-10,3	-19,2			
61	63	<b>50-64 anni</b>		<b>59</b>	D	-6,5	-3,1			
158	145	<b>Persone disoccupate da meno di un anno</b>		<b>123</b>	C	-15,1	-22,1			
89	108	<b>Persone disoccupate da un anno o più</b>		<b>98</b>	D	-9,9	10,1			
136	115	<b>Persone iscritte a un URC</b>		<b>103</b>	D	-10,3	-23,8			
111	138	<b>Persone non iscritte a un URC</b>		<b>117</b>	C	-15,0	5,8			
49	62	<b>Senza formazione postobbligatoria</b>		<b>57</b>	D	-8,4	17,0			
114	114	<b>Grado secondario II</b>		<b>97</b>	D	-15,3	-15,4			
83	74	<b>Grado terziario</b>		<b>64</b>	D	-13,5	-22,9			
0	3	<b>Nessun dato</b>		<b>3</b>	G	3,2	-			
-	241	<b>TOTALE, destagionalizzato</b>		<b>235</b>	C	-2,6	-			

Fonte: rilevazione sulle forze di lavoro in Svizzera (RIFOS)

<sup>1)</sup> in base alla definizione dell'Ufficio internazionale del lavoro (ILO)

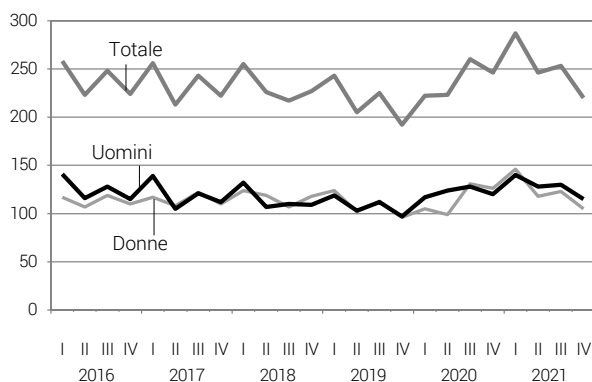
<sup>2)</sup> coefficiente di variazione: A: 0,0-1,0%; B: 1,1-2,0%; C: 2,1-5,0%; D: 5,1-10,0%; E: 10,1-16,5%; F: 16,6-25,0%; G: >25%

<sup>3)</sup> composizione dell'UE/AELS il 22 marzo 2022

#### Persone disoccupate ai sensi dell'ILO

G2a

in migliaia



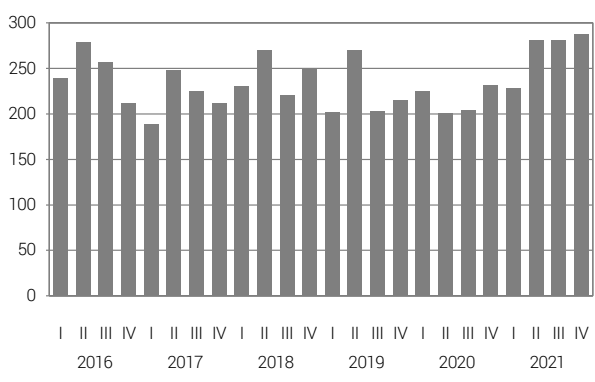
Fonte: UST – Rilevazione sulle forze di lavoro in Svizzera, RIFOS

© UST 2022

#### Durata mediana della disoccupazione ai sensi dell'ILO

G2b

in giorni



Fonte: UST – Rilevazione sulle forze di lavoro in Svizzera, RIFOS

© UST 2022

### T4 Tasso di disoccupazione ai sensi dell'ILO<sup>1)</sup> in Svizzera

4° trimestre 2020 (media)	3° trimestre 2021 (media)		4° trimestre 2021 (media)			
Tasso			Tasso	Variazione rispetto al trimestre precedente	Variazione rispetto allo stesso trimestre dell'anno precedente	
in %			in %	CV <sup>2)</sup>	in punti percentuali <sup>3)</sup>	
4,9	5,1	<b>TOTALE</b>	4,4	C	-0,7	-0,5
4,5	5,0	<b>Uomini</b>	4,4	C	-0,6	-0,2
5,4	5,3	<b>Donne</b>	4,5	C	-0,8	-0,9
3,8	3,9	<b>Svizzeri/e</b>	3,2	C	-0,7	-0,6
7,9	8,2	<b>Stranieri/e</b>	7,6	C	-0,6	-0,3
		<i>di cui:</i>				
5,8	5,9	<b>UE/AELS<sup>4)</sup></b>	5,5	D	-0,5	-0,3
12,5	13,5	<b>Stati terzi</b>	12,4	D	-1,1	-0,2
7,3	10,6	<b>15-24 anni</b>	7,7	D	-2,9	0,4
5,2	4,7	<b>25-49 anni</b>	4,2	C	-0,5	-1,0
4,1	4,3	<b>50-64 anni</b>	4,0	D	-0,3	-0,1
7,8	9,3	<b>Senza formazione postobbligatoria</b>	8,4	D	-0,9	0,7
5,1	5,3	<b>Grado secondario II</b>	4,5	D	-0,8	-0,6
3,9	3,5	<b>Grado terziario</b>	3,0	D	-0,5	-0,9
-	4,9	<b>TOTALE, destagionalizzato</b>	4,8	C	-0,1	-

Fonte: rilevazione sulle forze di lavoro in Svizzera (RIFOS)

<sup>1)</sup> in base alla definizione dell'Ufficio internazionale del lavoro (ILO)

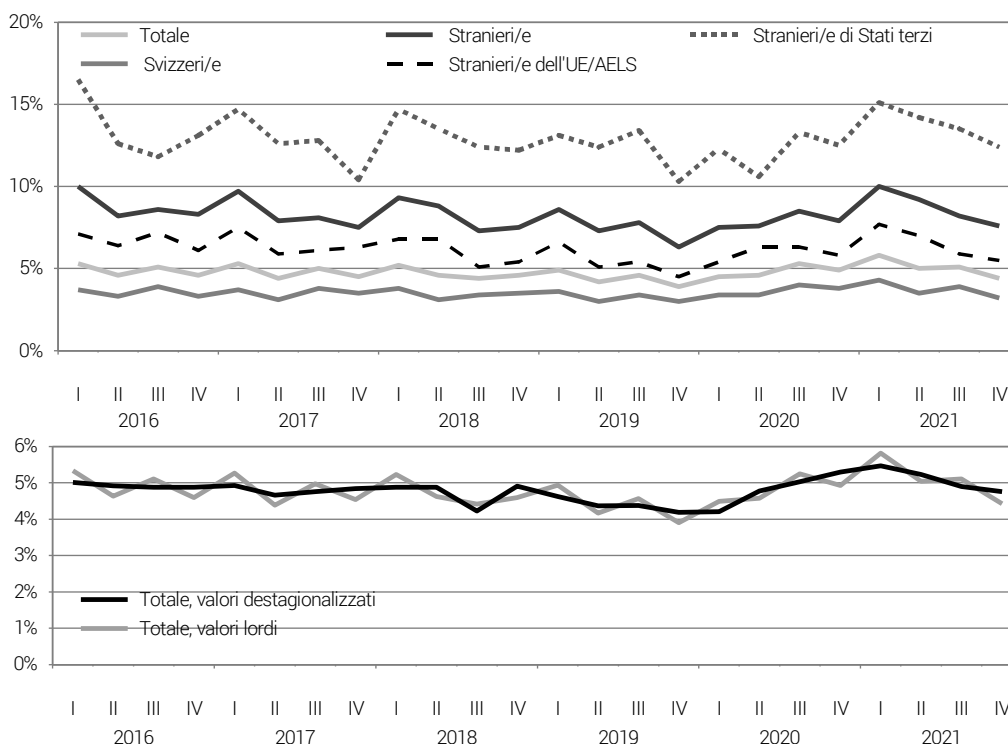
<sup>2)</sup> coefficiente di variazione: A: 0,0-1,0%; B: 1,1-2,0%; C: 2,1-5,0%; D: 5,1-10,0%; E: 10,1-16,5%; F: 16,6-25,0%; G: >25%

<sup>3)</sup> Per facilitare la lettura i tassi sono arrotondati a un decimale. Pertanto è possibile che la variazione calcolata non corrisponda sempre a quella ottenuta facendo il paragone senza i due tassi arrotondati.

<sup>4)</sup> composizione dell'UE/AELS il 22 marzo 2022

### Tasso di disoccupazione ai sensi dell'ILO

G3



Fonte: UST - Rilevazione sulle forze di lavoro in Svizzera, RIFOS

©UST 2022

**T5 Tasso di disoccupazione ai sensi dell'ILO<sup>1)</sup> nel raffronto internazionale**

	4° trimestre 2020	1° trimestre 2021	2° trimestre 2021	3° trimestre 2021	4° trimestre 2021	4° trimestre 2020	1° trimestre 2021	2° trimestre 2021	3° trimestre 2021	4° trimestre 2021
	Tasso di disoccupazione, in %					Tasso di disoccupazione dei giovani (15-24 anni), in %				
<b>Svizzera</b>	4,9	5,8	5,0	5,1	<b>4,4</b> <sup>2)</sup>	7,3	8,8	8,3	10,6	<b>7,7</b> <sup>2)</sup>
<b>Zona euro (ZE19)</b>	8,1	8,5	7,9	7,4	<b>7,1</b>	17,7	18,9	17,8	16,2	<b>15,0</b>
<b>UE</b>	7,4	7,8	7,2	6,7	<b>6,4</b>	17,3	18,6	17,5	16,0	<b>14,8</b>
<b>Belgio</b>	5,8	6,7	6,1	6,5	<b>5,8</b>	15,9	19,4	18,9	19,2	<b>16,0</b>
<b>Bulgaria</b>	5,3	6,3	5,6	4,6	<b>4,9</b>	15,9	16,8	15,5	15,2	<b>15,6</b>
<b>Cechia</b>	3,0	3,4	3,0	2,7	<b>2,2</b>	9,6	9,9	7,2	8,3	<b>7,3</b>
<b>Danimarca</b>	5,9	6,1	4,8	4,9	<b>5,0</b>	11,9	13,1	9,4	11,3	<b>11,0</b>
<b>Germania</b>	3,7	4,1	3,7	3,2	<b>3,0</b>	6,5	7,9	7,3	7,1	<b>5,2</b>
<b>Estonia</b>	7,5	7,1	6,7	5,8	<b>5,1</b>	21,0	16,9	18,0	15,8	<b>16,7</b>
<b>Irlanda</b>	5,9	7,1	7,3	5,7	<b>4,9</b>	14,2	15,5	21,1	12,1	<b>9,0</b>
<b>Grecia</b>	16,2	17,1	15,8	13,0	<b>13,4</b>	35,3	42,8	38,2	29,5	<b>33,4</b>
<b>Spagna</b>	16,1	16,0	15,3	14,6	<b>13,3</b>	40,1	39,5	38,5	31,2	<b>30,6</b>
<b>Francia</b>	8,3	8,3	7,6	8,0	<b>7,8</b>	20,9	20,9	18,2	19,9	<b>19,1</b>
<b>Croazia</b>	8,7	9,3	7,8	6,9	<b>7,2</b>	24,6	26,4	20,4	17,4	<b>18,3</b>
<b>Italia</b>	9,7	10,7	9,6	8,8	<b>8,9</b>	31,3	34,9	29,7	26,7	<b>27,1</b>
<b>Cipro</b>	8,1	8,7	8,4	6,7	<b>6,1</b>	19,9	19,5	17,0	14,5	<b>15,9</b>
<b>Lettonia</b>	7,9	8,1	7,8	7,2	<b>7,1</b>	11,3	16,3	16,7	14,9	<b>13,4</b>
<b>Lituania</b>	9,1	7,5	7,4	6,7	<b>5,9</b>	19,2	12,5	19,4	14,6	<b>11,3</b>
<b>Lussemburgo</b>	6,5	6,5	5,6	5,2	<b>5,0</b>	22,7	21,6	16,6	14,3	<b>15,0</b>
<b>Ungheria</b>	4,0	4,5	4,1	3,9	<b>3,7</b>	11,2	13,6	13,3	14,4	<b>12,4</b>
<b>Malta</b>	4,4	3,9	3,5	3,6	<b>3,4</b>	10,9	9,4	10,6	7,9	<b>8,2</b>
<b>Paesi Bassi</b>	5,0	4,8	4,3	4,0	<b>3,7</b>	10,8	10,9	9,8	8,9	<b>7,9</b>
<b>Austria</b>	6,0	8,0	6,5	5,3	<b>5,0</b>	10,2	13,3	11,6	10,2	<b>8,9</b>
<b>Polonia</b>	3,1	4,0	3,5	3,0	<b>2,8</b>	12,8	14,0	13,3	11,5	<b>10,7</b>
<b>Portogallo</b>	7,4	7,1	6,7	6,3	<b>6,3</b>	25,0	23,6	23,4	22,7	<b>23,1</b>
<b>Romania</b>	6,3	6,1	5,1	5,3	<b>5,3</b>	21,6	21,5	17,6	21,5	-
<b>Slovenia</b>	5,1	5,7	4,4	4,5	<b>4,6</b>	15,3	15,9	14,2	12,0	<b>13,1</b>
<b>Slovacchia</b>	7,0	7,1	6,9	6,8	<b>6,3</b>	20,8	21,9	20,0	21,4	<b>20,0</b>
<b>Finlandia</b>	7,3	8,4	9,2	6,9	<b>6,2</b>	17,8	21,9	25,0	9,7	<b>11,7</b>
<b>Svezia</b>	7,9	9,7	9,8	8,2	<b>7,5</b>	20,3	26,9	30,3	21,0	<b>20,9</b>
<b>AELS</b>										
<b>Islanda</b>	7,6	7,6	8,0	4,0	<b>4,4</b>	10,1	15,9	21,2	4,2	<b>7,8</b>
<b>Norvegia</b>	4,9	4,8	4,9	4,1	<b>3,5</b> <sup>3)</sup>	10,7	11,2	12,8	10,4	<b>9,2</b> <sup>3)</sup>

Fonte: Rilevazione sulle forze di lavoro in Svizzera (RIFOS) ed Eurostat

stato: 01.02.2022, media dei mesi del trimestre

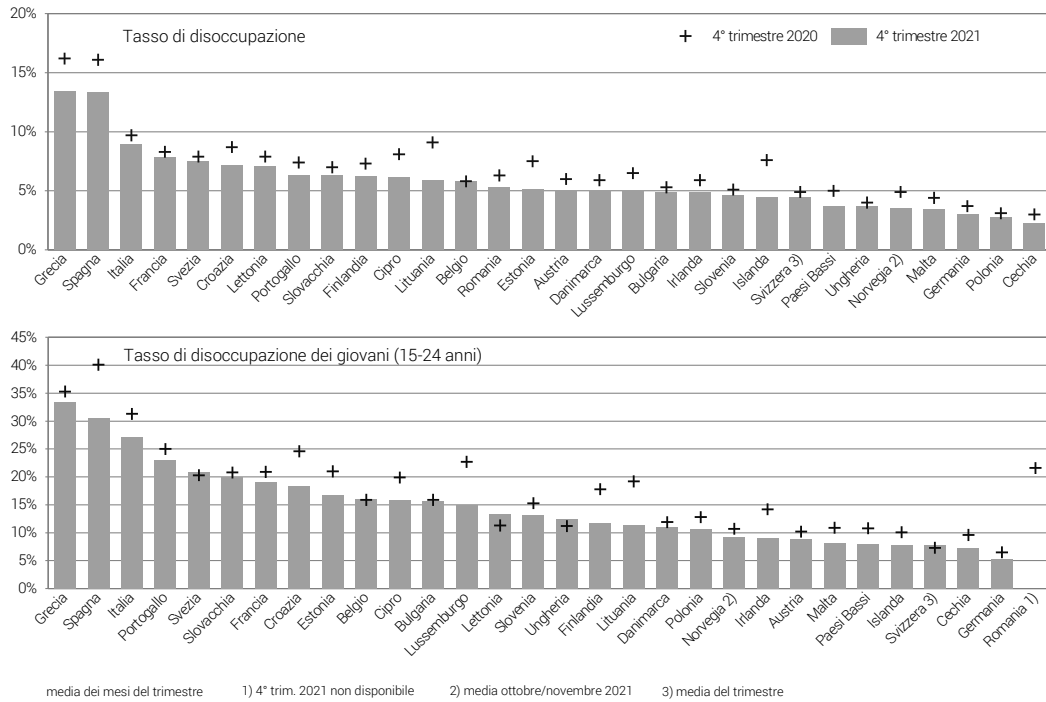
<sup>1)</sup> in base alla definizione dell'Ufficio internazionale del lavoro (ILO)

<sup>2)</sup> media del trimestre

<sup>3)</sup> media ottobre/novembre 2021

**Tasso di disoccupazione e tasso di disoccupazione dei giovani (15-24 anni) ai sensi dell'ILO nel raffronto internazionale**

G4

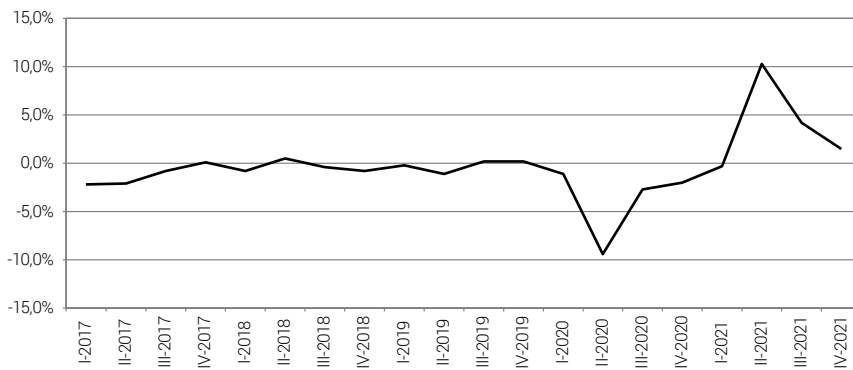


Fonte: UST - Rilevazione sulle forze di lavoro in Svizzera, RIFOS & Ufficio Statistico dell'Unione Europea, Eurostat

©UST 2022

**Variazione della durata di lavoro settimanale effettiva per persona occupata, rispetto allo stesso trimestre dell'anno precedente**

G5

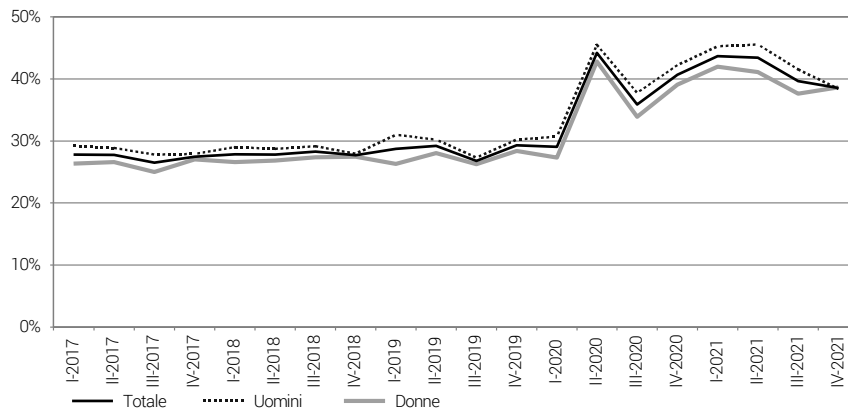


Fonte: UST - Rilevazione sulle forze di lavoro in Svizzera, RIFOS

©UST 2022

**Quota di persone dipendenti che hanno lavorato a domicilio almeno occasionalmente, secondo il sesso**

G6



Fonte: UST - Rilevazione sulle forze di lavoro in Svizzera, RIFOS

©UST 2022