

# 2021



## 11

Mobilité  
et transports

Neuchâtel 2022

## Accidents des transports en 2021

Route, rail, aviation



Schweizerische Eidgenossenschaft  
Confédération suisse  
Confederazione Svizzera  
Confederaziun svizra

Département fédéral de l'intérieur DFI  
Office fédéral de la statistique OFS

## Vue d'ensemble

### Net recul du nombre de personnes tuées dans des accidents des transports depuis 1970

#### Personnes tuées dans les transports, en 2021

Route, total	Transports publics routiers uniquement			Chemin de fer	Chemin de fer à crémaillère	Funiculaire	Téléphérique	Navigation publique	Aviation civile
	Autobus	Trolleybus	Tram						
200	0	0	4	8	0	0	2	1	10

Remarque: dans le (rare) cas de collisions entre des transports routiers et ferroviaires, les victimes sont comptabilisées dans les deux modes de transport.

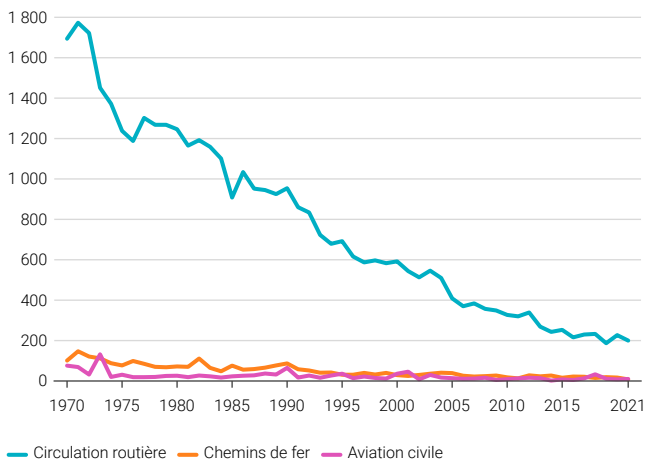
Sources: OFROU, OFS – Accidents de la circulation routière (SVU);  
OFT – Nouvelle base de données d'événements;  
SESE – Statistiques des accidents d'aéronefs

© OFS 2022

En 2021, environ 220 personnes sont décédées dans des accidents de transports en Suisse, dont 200 dans des accidents routiers, 8 dans des accidents ferroviaires et 10 dans des accidents aériens. Pour ces trois modes de transports, le nombre de tués a fortement reculé au cours des dernières décennies avec des reculs de 87 à 92% depuis 1970.

Le moyen de transport terrestre le plus sûr en termes de distance parcourue est le chemin de fer. Ces dix dernières années (de 2011 à 2020), on a dénombré en moyenne un décès pour 98,0 milliards de personnes-kilomètres parcourus en chemin de fer (soit 2,4 millions de fois le tour du monde). La voiture constitue elle aussi un moyen de transport relativement sûr alors que les trajets à vélo, et plus particulièrement à motorcycle, sont de loin plus dangereux. Si, par contre, on mesure le risque de mortalité non pas par rapport aux kilomètres parcourus mais par rapport au temps de parcours, le vélo se positionne bien mieux.

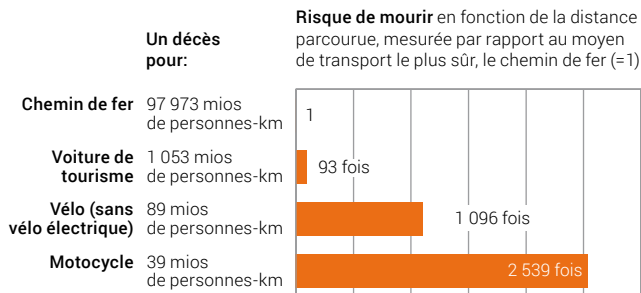
## Personnes tuées selon les principaux modes de transport



Sources: OFROU, OFS – Accidents de la circulation routière (SVU); OFT – Nouvelle base de données d'événements; SESE – Statistiques des accidents d'aéronefs

© OFS 2022

## Comparaison des risques des moyens de transport terrestres (sélection), de 2011 à 2020<sup>1</sup>



<sup>1</sup> Les risques ont été calculés en rapportant, pour chaque moyen de transport considéré, le nombre de passagers ou d'usagers tués aux personnes-kilomètres effectués en Suisse. Pour réduire l'influence des variations à court terme sur les résultats, une période de 10 ans a été prise en considération (de 2011 à 2020).

Sources: OFS – Prestations du transport de personnes (PV-L); Statistique des transports publics (TP); OFROU, OFS – Accidents de la circulation routière (SVU); OFT – Nouvelle base de données d'événements

© OFS 2022

# Circulation routière

## Les routes suisses font quatre victimes par semaine

### Accidents de la circulation routière, en 2021

Accidents avec dommages corporels	Tués	Blessés graves (dont en danger de mort)	Blessés légers
17 436	200	3 933 (193)	16 601

Les **«blessés graves»** ont des lésions graves et visibles qui nécessitent une prise en charge médicale stationnaire.

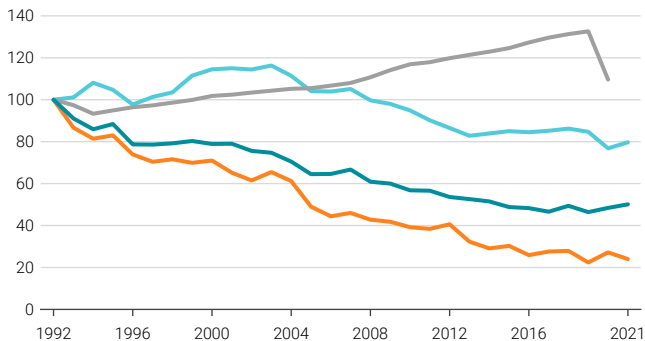
Les **«blessés légers»** sont les personnes légèrement atteintes, qui souffrent par exemple de lésions superficielles de la peau sans saignement important ou qui voient leur mobilité légèrement entravée.

Source: OFROU, OFS – Accidents de la circulation routière (SVU)

© OFS 2022

### Victimes et prestations de transport du trafic routier

Indice 1992=100



— Tués — Blessés graves — Blessés légers  
— Prestations du transport de personnes motorisé privé

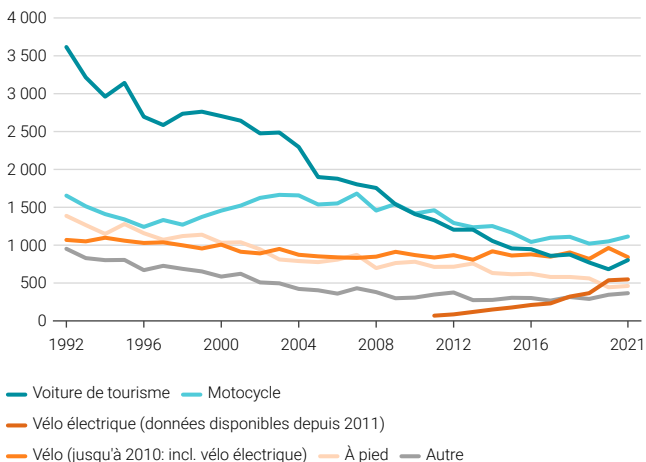
Remarque: modification de la définition des blessés graves en 2015. Par conséquent, le nombre de blessés graves a diminué et celui des blessés légers a augmenté en comparaison avec les années précédentes.

Sources: OFS – Prestations du transport de personnes (PV-L); OFROU, OFS – Accidents de la circulation routière (SVU)

© OFS 2022

## Victimes d'accidents graves de la route selon le moyen de transport utilisé

Tués et blessés graves



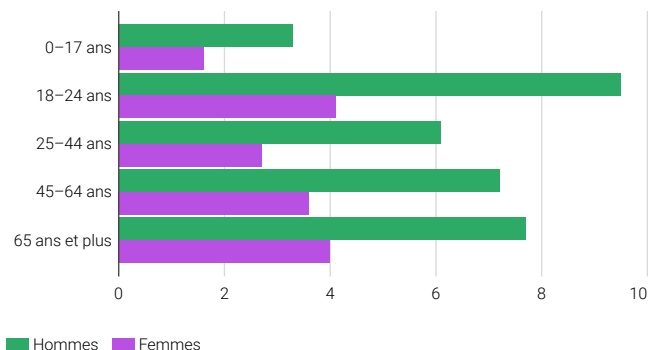
Remarque: modification de la définition des blessés graves en 2015. Par conséquent, leur nombre total a diminué en comparaison avec les années précédentes.

Source: OFROU, OFS – Accidents de la circulation routière (SVU)

© OFS 2022

## Victimes d'accidents graves de la route selon l'âge et le sexe, en 2021

Tués et blessés graves pour 10 000 habitants<sup>1</sup>



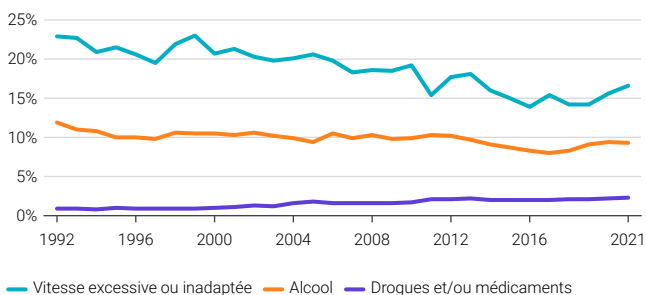
<sup>1</sup> population résidante permanente au 31.12.2020

Sources: OFS – Statistique de la population et des ménages (STATPOP); OFROU, OFS – Accidents de la circulation routière (SVU)

© OFS 2022

## Accidents de la circulation routière en raison d'une vitesse inadaptée, de consommation d'alcool ou de drogues

Part des accidents avec dommages corporels pour lesquels le comportement inadéquat mentionné est une cause présumée de l'accident



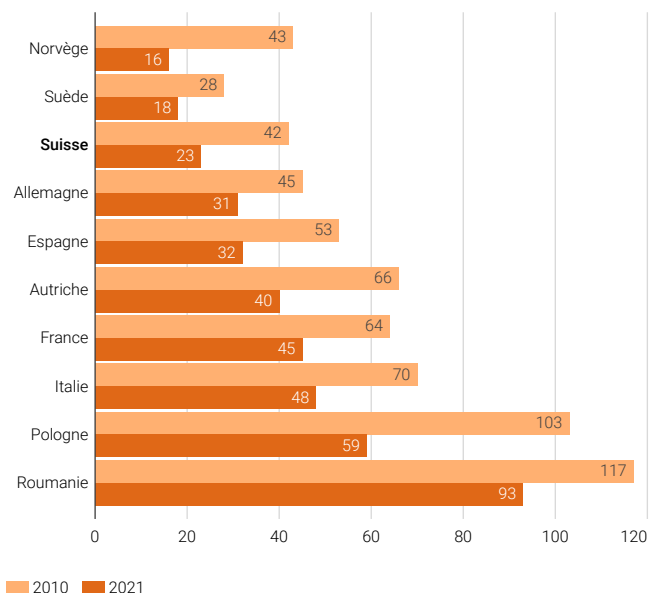
Remarque: les trois causes présentées ici peuvent aussi apparaître de manière combinée.

Source: OFROU, OFS – Accidents de la circulation routière (SVU)

© OFS 2022

## Personnes tuées sur les routes selon le pays

Nombre de tués pour 1 million d'habitants



Source: Commission européenne – Direction gén. de la mobilité et des transports

© OFS 2022

## Transports publics routiers

### Quatre morts dans des accidents avec des trams

#### Accidents dans les transports publics routiers, en 2021

	Accidents avec dommages corporels	Tués (dont passagers)	Blessés graves (dont passagers)
Tram	35	4 (0)	31 (13)
Trolleybus	18	0 (0)	19 (17)
Autobus	27	0 (0)	28 (23)

Sont considérées comme **«blessés graves»** les personnes dont le traitement nécessite un séjour à l'hôpital de plus de 24 heures. Parmi les tués et les blessés graves figurent non seulement des passagers, mais aussi des agents des transports publics routiers et des tierces personnes.

Note: les accidents et les personnes accidentées dans les transports publics routiers sont également pris en compte dans le chapitre précédent sur la circulation routière. Dans le présent tableau, ils sont présentés séparément.

Source: OFT – Nouvelle base de données d'événements

© OFS 2022

## Transport ferroviaire et à câbles

### Dix morts dans les accidents de transport ferroviaire et à câbles

#### Accidents dans le transport ferroviaire et à câbles, en 2021

	Accidents avec dommages corporels	Tués (dont passagers)	Blessés graves (dont passagers)
Chemin de fer	53	8 (0)	47 (7)
Chemin de fer à crémaillère	1	0 (0)	1 (0)
Funiculaire	1	0 (0)	1 (1)
Téléphérique	8	2 (0)	6 (5)

Sont considérées comme **«blessés graves»** les personnes dont le traitement nécessite un séjour de plus de 24 heures au moins dans un hôpital.

En 2021, les personnes tuées comprenaient 3 agents des transports publics et 7 tierces personnes qui ont p. ex. été heurtées par un train sur des passages à niveau. Parmi les blessés graves, 13 étaient des passagers, 17 des agents et 25 des tierces personnes.

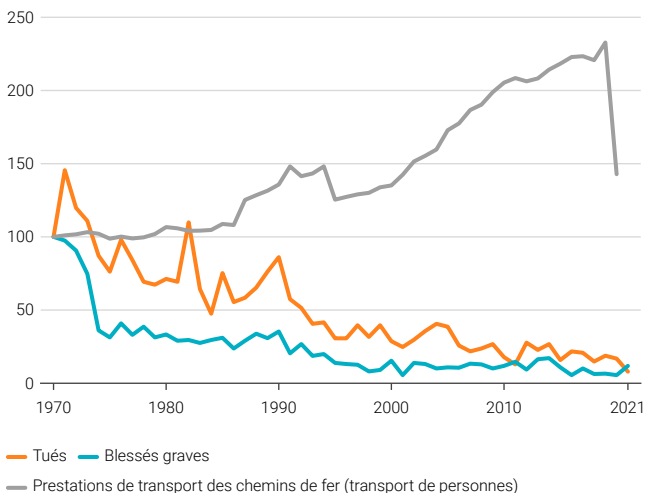
Les **suicides** ou tentatives de suicide ne sont pas inclus dans les statistiques. Des ajustements rétroactifs peuvent survenir suite à des conclusions officielles obtenues ultérieurement.

Source: OFT – Nouvelle base de données d'événements

© OFS 2022

## Victimes et prestations de transport du trafic ferroviaire

Indice 1970=100



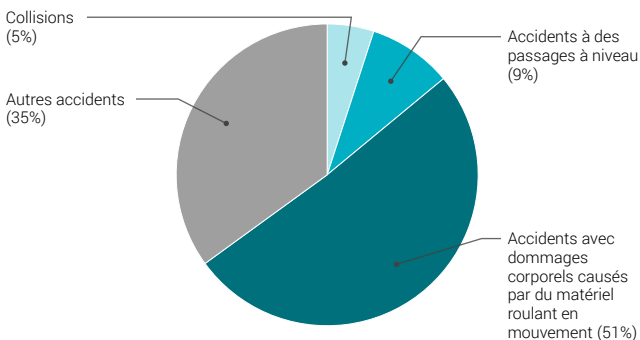
Sources: OFS – Statistique des transports publics (TP); OFT – Nouvelle base de données d'événements

© OFS 2022

## Victimes d'accidents de chemins de fer selon le type d'accident, en 2021

Tués et blessés graves

Total: 55 personnes accidentées



Source: OFT – Nouvelle base de données d'événements

© OFS 2022



# Aviation civile

## L'aviation en Suisse a fait dix victimes en 2021

### Accidents dans l'aviation civile (sur territoire suisse), en 2021

Accidents avec dommages corporels	Tués (dont passagers)	Blessés graves (dont passagers)	Incidents graves
7	10 (5)	3 (0)	35

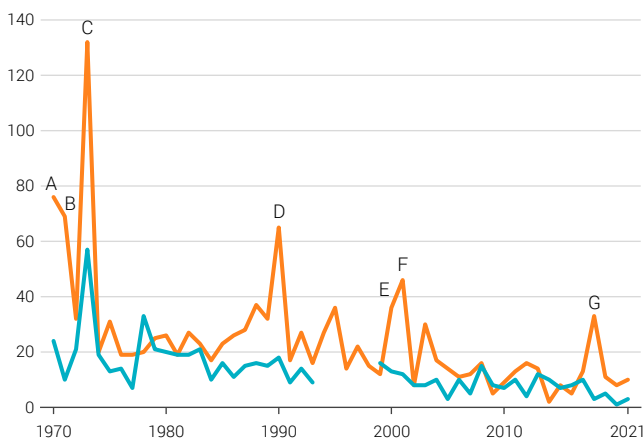
Sont considérées comme **«blessés graves»** les personnes dont le traitement nécessite un séjour à l'hôpital de plus de 48 heures.

Sont considérées comme **«incidents graves»** les événements qui ont presque conduit à un accident d'aviation, comme le rapprochement non voulu de deux aéronefs avec un risque élevé de collision (airprox).

Source: SESE – Statistiques des accidents d'aéronefs

© OFS 2022

### Victimes dans l'aviation civile



— Tués — Blessés graves (1994–1998: données non disponibles)

#### Les plus grands accidents d'aviation sur le territoire suisse:

- A) février 1970, Swissair, crash près de Würenlingen (AG) après un attentat à la bombe, 47 morts
- B) janvier 1971, Balkan Bulgarian Airlines, crash à l'atterrissage à l'aéroport de Kloten (ZH), 45 morts, 2 blessés graves
- C) avril 1973, Invicta-International-Airways, crash près de Hochwald (SO), 108 morts, 36 blessés graves
- D) novembre 1990, Alitalia, crash près de Weiach (ZH), 46 morts
- E) janvier 2000, Crossair, crash près de Nassenwil (ZH), 10 morts
- F) novembre 2001, Crossair, crash près de Bassersdorf (ZH), 24 morts, 5 blessés graves
- G) août 2018, Ju-Air, crash près du Piz Segnas (GR), 20 morts

Source: SESE – Statistiques des accidents d'aéronefs

© OFS 2022

## Informations complémentaires

Accidents des transports en général:	<a href="http://www.transport-stat.admin.ch">www.transport-stat.admin.ch</a>
Accidents de la circulation routière:	<a href="http://www.donneesaccidents.ch">www.donneesaccidents.ch</a>
Accidents de la circulation routière (UE):	<a href="http://www.ec.europa.eu/transport">www.ec.europa.eu/transport</a>
Accidents des transports publics:	<a href="http://www.oft.admin.ch">www.oft.admin.ch</a>
Accidents de l'aviation civile:	<a href="http://www.sese.admin.ch">www.sese.admin.ch</a>

---

<b>Éditeur:</b>	Office fédéral de la statistique (OFS)
<b>Renseignements:</b>	section MOBIL, OFS, tél. 058 463 64 68, <a href="mailto:verkehr@bfs.admin.ch">verkehr@bfs.admin.ch</a>
<b>Rédaction:</b>	Lisa Joly, OFS
<b>Contenu:</b>	Daniel Bohnenblust, OFS; Sabine Bolliger, OFS; Marco Pool, OFS
<b>Série:</b>	Statistique de la Suisse
<b>Domaine:</b>	11 Mobilité et transports
<b>Langue du texte original:</b>	français
<b>Mise en page:</b>	section DIAM, Prepress/Print
<b>Graphiques:</b>	section DIAM, Prepress/Print
<b>En ligne:</b>	<a href="http://www.statistique.ch">www.statistique.ch</a>
<b>Imprimés:</b>	<a href="http://www.statistique.ch">www.statistique.ch</a> Office fédéral de la statistique, CH-2010 Neuchâtel, <a href="mailto:order@bfs.admin.ch">order@bfs.admin.ch</a> , tél. 058 463 60 60 Impression réalisée en Suisse
<b>Copyright:</b>	OFS, Neuchâtel 2022 La reproduction est autorisée, sauf à des fins commerciales, si la source est mentionnée.
<b>Numéro OFS:</b>	1263-2100

Les informations publiées ici contribuent à mesurer la réalisation de l'objectif de développement durable (ODD) n° 3, «**Bonne santé et bien-être**», de l'Agenda 2030 des Nations Unies. En Suisse, c'est le système d'indicateurs MONET 2030 qui assure le suivi de la mise en œuvre de ces objectifs.



### Système d'indicateurs MONET 2030

[www.statistique.ch](http://www.statistique.ch) → Trouver des statistiques → Développement durable → Système d'indicateurs MONET 2030