



Comunicato stampa

Embargo: 2.6.2022, 8.30

03 Lavoro e reddito

Rilevazione sulle forze di lavoro in Svizzera nel primo trimestre 2022: offerta di lavoro

Primo trimestre del 2022: persone occupate in aumento dell'1,7% e tasso di disoccupazione ai sensi dell'ILO in calo al 4,6%

Nel primo trimestre del 2022, il numero di persone occupate in Svizzera è aumentato dell'1,7% rispetto allo stesso trimestre del 2021 e il numero di ore di lavoro settimanali effettive per persona occupata è aumentato del 2,8%. Nello stesso lasso di tempo, il tasso di disoccupazione secondo la definizione dell'Ufficio internazionale del lavoro (ILO) si è contratto, passando dal 5,8 al 4,6% in Svizzera e dal 7,8 al 6,5% nell'Unione europea (UE). Questi sono alcuni dei risultati tratti dalla rilevazione sulle forze di lavoro in Svizzera (RIFOS).

Nel primo trimestre del 2022, in Svizzera le persone occupate erano 5,102 milioni, l'1,7% in più rispetto allo stesso periodo del 2021. Le persone che lavoravano a tempo ridotto sono state contate come occupate, a condizione che non fossero state assenti per più di tre mesi. L'aumento del numero di persone occupate è stato dell'1,4% per gli uomini e del 2,0% per le donne. Una volta corretto secondo le variazioni stagionali, tra il quarto trimestre del 2021 e il primo del 2022 il numero di persone occupate è rimasto stabile (+0,0%).

Lavoratori svizzeri e stranieri

Tra il primo trimestre del 2021 e lo stesso trimestre del 2022, il numero delle persone occupate di nazionalità svizzera è cresciuto dello 0,5% e quello delle persone occupate di nazionalità straniera del 4,1%. Tra le persone occupate straniere, l'aumento più marcato è stato segnato da quelle titolari di un permesso di dimora di breve durata (permesso L, in Svizzera da meno di 12 mesi: +7,2%). A seguire, poi, le persone titolari di un permesso di dimora (permesso B o L, in Svizzera da 12 mesi o più: +7,0%), i frontalieri (permesso G: +5,6%) e le persone titolari di un permesso di domicilio (permesso C: +0,9%).

Disoccupazione in Svizzera e in Europa

Nel primo trimestre del 2022, in Svizzera si annoveravano 228 000 persone disoccupate secondo la definizione dell'ILO, ovvero 59 000 in meno rispetto a un anno prima. Queste persone rappresentavano il 4,6% della popolazione attiva, ovvero una quota nettamente inferiore a quella osservata nel primo trimestre del 2021 (5,8%). Una volta corretto secondo le variazioni stagionali, il tasso di disoccupazione è calato di 0,3 punti percentuali rispetto al quarto trimestre del 2021,

passando dal 4,7 al 4,4%. Tra i primi trimestri del 2021 e del 2022, il tasso di disoccupazione è sceso sia nell'UE (dal 7,8 al 6,5%) che nella zona euro (ZE19: dall'8,5 al 7,1%).

Disoccupazione giovanile

In Svizzera, tra i primi trimestri del 2021 e del 2022 il tasso di disoccupazione giovanile secondo la definizione dell'ILO (persone tra i 15 e i 24 anni) è sceso dall'8,8 al 7,2%. Nello stesso periodo, è diminuito anche nell'UE (passando dal 18,6 al 14,0%) e nella zona euro (ZE19: dal 18,9 al 13,9%).

Disoccupazione secondo varie caratteristiche

Tra il primo trimestre del 2021 e lo stesso trimestre del 2022, il tasso di disoccupazione è diminuito sia per le persone dai 25 ai 49 anni (passando dal 5,8 al 4,5%) sia per quelle tra i 50 e i 64 anni (dal 5,2 al 4,3%). Il calo è stato più forte per le donne (dal 6,3 al 4,7%) che per gli uomini (dal 5,4 al 4,6%). Il tasso di disoccupazione ha registrato un calo per tutti i livelli di formazione (persone senza formazione postobbligatoria: dall'11,0 al 9,3%; livello secondario II: dal 5,9 al 4,4%; livello terziario: dal 4,0 al 3,3%). Il tasso di disoccupazione è diminuito sia fra le persone di nazionalità svizzera (dal 4,3 al 3,4%) che fra quelle straniere (dal 10,0 al 7,9%). Nel primo trimestre del 2022, il tasso di disoccupazione ai sensi dell'ILO si è attestato al 6,4% tra le persone provenienti da Paesi dell'UE/AELS e all'11,3% tra quelle provenienti da Paesi terzi.

Durata della disoccupazione

Nel primo trimestre del 2022, il numero di persone disoccupate di lunga durata secondo l'ILO (da un anno o più) si è attestato a 95 000, presentando un calo di 8000 persone rispetto al primo trimestre del 2021. La quota delle persone disoccupate di lunga durata sul totale delle persone disoccupate è aumentata dal 35,8 al 41,6%. Tuttavia, la durata mediana di disoccupazione è rimasta stabile a 228 giorni.

Ore di lavoro

Tra i primi trimestri del 2021 e del 2022, il tempo di lavoro settimanale effettivo per persona occupata è aumentato del 2,8%, superando il livello precedente la pandemia di COVID-19 (+1,5% tra i primi trimestri del 2019 e 2022). L'aumento più marcato nell'arco di un anno è quello osservato nel ramo «Attività dei servizi di alloggio e di ristorazione» (+58,8%), seguito da quello del ramo «Commercio e riparazione» (+8,5%) e da quello del ramo «Attività artistiche, di intrattenimento, presso economie domestiche, altro» (+6,8%).

Lavoro a domicilio

Nel primo trimestre del 2022, il 40,9% delle persone salariate lavorava a casa almeno occasionalmente. Dopo una leggera diminuzione nel corso del 2021, questa quota è tornata ad aumentare leggermente (4° trimestre 2021: 38,6%). I rami «Informazione e comunicazione» (85,0%) e «Attività finanziarie e assicurative» (83,4%) avevano le percentuali più alte di lavoro a domicilio.

Osservazioni

Gli indicatori sulla disoccupazione presentati in questo comunicato si basano sulla definizione raccomandata dall'Ufficio internazionale del lavoro (ILO). Per persona disoccupata ai sensi dell'ILO si intende una persona che non ha un impiego, che ha cercato un lavoro nelle quattro settimane precedenti ed è disponibile a lavorare. Questi indicatori hanno il vantaggio di permettere di fare confronti internazionali e di non essere direttamente influenzati dalle revisioni della legge sull'assicurazione contro la disoccupazione. Anche la Segreteria di Stato dell'economia (SECO) pubblica degli indicatori della disoccupazione, che però concernono le persone disoccupate iscritte agli uffici regionali di collocamento; tali indicatori presentano il vantaggio di essere rapidamente disponibili e di offrire risultati dettagliati, anche per Cantone. Alla fine di marzo 2022 il tasso di disoccupazione della SECO si attestava al 2,4% di tutta la popolazione attiva.

Nota metodologica

Rilevazione sulle forze di lavoro in Svizzera (RIFOS)

La RIFOS è un'indagine campionaria presso le economie domestiche che l'Ufficio federale di statistica (UST) realizza annualmente dal 1991. Essa è volta a fornire dati sulla struttura e sull'evoluzione della popolazione attiva in Svizzera nonché sul suo comportamento sul mercato del lavoro. Per poter raffrontare i risultati sul piano internazionale, l'UST ha adottato le raccomandazioni dell'Ufficio internazionale del lavoro (ILO) e le norme di EUROSTAT applicabili alle indagini sulle forze di lavoro.

Dal 1991 al 2009 l'indagine è stata svolta solo nel secondo trimestre. Conformemente all'accordo bilaterale in materia di cooperazione statistica tra la Svizzera e l'Unione europea, oggi la RIFOS è svolta in maniera continuativa, per produrre indicatori trimestrali sull'offerta di lavoro. D'ora in poi, tali risultati saranno pubblicati in un comunicato stampa trimestrale. I risultati annuali della RIFOS, con cifre più dettagliate, soprattutto sull'evoluzione delle condizioni di lavoro e della struttura sociodemografica della popolazione, vengono pubblicati in un comunicato stampa annuale che esce a primavera.

La RIFOS è realizzata da un istituto privato di ricerche di mercato su incarico dell'UST. Il campione di base dal 2010 era costituito da 100 000 interviste annue, a cui si è aggiunto un campione speciale di 20 000 interviste a persone di nazionalità straniera. L'indagine copre la popolazione residente permanente dai 15 anni in su.

La RIFOS è stata una rilevazione telefonica dal 1991 al 2020. Dal 2021, è una rilevazione multimodale (rilevazione via Internet / per telefono), con una preferenza per la rilevazione online.

Lavoro a domicilio: in linea di principio, i dati della RIFOS sul lavoro a domicilio sono calcolati solo sotto forma di media annuale. Le analisi dei dati effettuate per il presente comunicato stampa sono eccezionalmente basate su campioni parziali del terzo trimestre. Le ponderazioni non sono state adattate a tale utilizzo di campioni parziali e le analisi sono quindi da considerare stime.

Statistiche derivate dalla RIFOS

Il presente comunicato riporta risultati della statistica delle persone occupate (SPO). La SPO copre l'insieme delle persone occupate che lavorano in Svizzera, siano esse residenti in Svizzera o all'estero (concetto interno). La SPO si basa prevalentemente sulla RIFOS e, in maniera accessoria, su altre fonti (statistica dell'impiego, sistema d'informazione centrale sulla migrazione, statistica dei frontalieri ecc.).

Correzione delle variazioni stagionali

Per eliminare le variazioni stagionali dall'analisi dei dati, le serie della SPO e della disoccupazione ai sensi dell'ILO sono destagionalizzate attraverso il metodo X-12-ARIMA, che elimina gli effetti dei fattori stagionali da una serie temporale. Le serie temporali sono quindi completamente ricalcolate ogni trimestre.

Differenze tra il barometro dell'impiego e il presente comunicato

Il barometro dell'impiego si basa unicamente sulla statistica dell'impiego (STATIMP; rilevazione campionaria presso circa 66 000 stabilimenti, di cui circa 10 000 per le esigenze di uffici cantonali). Il comunicato della RIFOS presenta quindi l'andamento dell'offerta di lavoro (persone occupate e disoccupate ai sensi dell'ILO) mentre il barometro dell'impiego illustra la domanda di lavoro (impieghi, posti liberi ecc.).

Tra il numero di persone occupate secondo la SPO e il numero di impieghi secondo la STATIMP possono esservi delle differenze. La prima riguarda l'unità di misura, poiché una persona occupata può avere più di un impiego. Inoltre, alcune categorie di attività non sono per definizione contemplate nella STATIMP, mentre lo sono nella SPO: questo vale per le attività delle persone non soggette al versamento dei contributi AVS (giovani che non hanno ancora compiuto 18 anni, persone occupate che hanno raggiunto l'età legale di pensionamento e guadagnano meno di 16 800 fr. all'anno, persone occupate che hanno più di 18 anni e guadagnano meno di 2300 fr. all'anno), nonché per gli impieghi nel settore primario e nelle economie domestiche private (ripartizione per ramo economico NOGA «Attività di famiglie e convivenze come datori di lavoro e

produzione»). Si suppone inoltre che alcune forme atipiche di lavoro (ad es. persone che lavorano presso l'azienda di famiglia senza percepire alcuna remunerazione, contratti di durata molto breve o sotto forma di mandati puntuali che non inducono al pagamento dei contributi AVS) vengano rilevate solo parzialmente dalla STATIMP. Infine, sia i risultati della SPO che quelli della STATIMP possono essere esposti a errori aleatori. Per maggiori informazioni sulle differenze tra SPO e STATIMP si rimanda al sito www.statimp.bfs.admin.ch

Andamento del numero di frontalieri

La statistica dei frontalieri, che funge da fonte accessoria alla SPO, è ora oggetto di revisioni retroattive a cadenza trimestrale. Ciò permette di correggere il numero di frontalieri sulla base della data di entrata effettiva nel nostro Paese.

Principali definizioni

Persone occupate

Per persone occupate si intendono quelle di almeno 15 anni compiuti che, nella settimana di riferimento:

- hanno lavorato almeno un'ora dietro remunerazione;
- avevano un lavoro come dipendenti o indipendenti, benché temporaneamente assenti dal lavoro per malattia, vacanze, congedo maternità, servizio militare, ecc.;
- hanno lavorato nell'azienda di famiglia senza percepire alcun compenso.

Ore di lavoro

I dati sulle ore di lavoro sono presi dalla RIFOS. Si basano sulle ore effettive di lavoro registrate per la settimana di riferimento.

Persone disoccupate ai sensi dell'ILO (Organizzazione internazionale del lavoro)

Sono considerate **persone disoccupate ai sensi dell'ILO** quelle di età compresa tra 15 e 74 anni che:

- non erano occupate nel corso della settimana di riferimento;
- hanno cercato attivamente un impiego nelle quattro settimane precedenti; ed
- erano disponibili a iniziare un'attività.

Popolazione attiva

La popolazione attiva è composta da persone occupate e disoccupate ai sensi dell'ILO.

Le persone attive costituiscono l'offerta di lavoro.

Tasso di disoccupazione ai sensi dell'ILO (Ufficio Internazionale del Lavoro)

Tasso di disoccupazione ai sensi dell'ILO = numero di persone disoccupate ai sensi dell'ILO / popolazione attiva

Tempo pieno / tempo parziale

Sono considerate lavoratori a tempo pieno le persone occupate che presentano un tasso di occupazione del 90% o più.

Persone non attive

Sono considerate non attive le persone che non sono né occupate né disoccupate ai sensi dell'ILO.

Popolazione residente permanente

La popolazione residente permanente è composta da persone il cui domicilio principale si trova in Svizzera. Comprende tutte le persone di nazionalità svizzera domiciliate in Svizzera e le persone di nazionalità straniera che vi soggiornano per almeno 12 mesi, segnatamente le persone titolari di un permesso di domicilio, quelle titolari di un permesso di dimora (inclusi i rifugiati riconosciuti) e quelle titolari di un permesso per dimoranti temporanei per un periodo di durata cumulata di almeno 12 mesi. Anche se sono stati inclusi nella popolazione residente permanente, in base alla definizione applicata nel nuovo censimento della popolazione (cfr. art. 2 lett. d dell'ordinanza sul censimento; RS 431.112.1), i diplomatici, i funzionari internazionali (compresi i membri delle loro famiglie) e le persone richiedenti l'asilo con almeno 12 mesi di residenza in Svizzera non sono contemplati dalla RIFOS.

Concetto interno

L'attività produttiva secondo il concetto interno designa l'attività produttiva realizzata all'interno del territorio economico svizzero, indipendentemente dal fatto che sia svolta da persone residenti o non residenti. Concretamente, l'attività produttiva secondo il concetto interno comprende le attività realizzate in Svizzera dai seguenti gruppi: persone svizzere residenti in Svizzera, persone titolari di un permesso di domicilio o di dimora (compresi i rifugiati riconosciuti), frontalieri, persone titolari di un permesso di soggiorno di breve durata, persone aventi la cittadinanza di uno dei Paesi dell'UE/AELS/UK che esercitano un'attività lucrativa non indipendente presso un datore di lavoro svizzero per al massimo 90 giorni per anno civile, persone richiedenti l'asilo, personale delle ambasciate e dei consolati svizzeri e personale della marina svizzera. Non sono invece incluse nel concetto interno le attività del personale delle ambasciate e dei consolati stranieri in Svizzera, le attività dei funzionari internazionali in Svizzera e le attività delle persone residenti in Svizzera che lavorano all'estero.

Informazioni

Jonas Deplazes, UST, sezione Lavoro e occupazione,
tel.: +41 58 463 64 02, e-mail: jonas.deplazes@bfs.admin.ch

Servizio stampa UST, tel.: +41 58 463 60 13, e-mail: media@bfs.admin.ch

Offerta online

Per ulteriori informazioni e pubblicazioni: www.bfs.admin.ch/news/it/2022-0497

La statistica conta per voi: www.la-statistica-conta.ch

Abbonamento alle NewsMail dell'UST: www.news-stat.admin.ch

Sito Internet dell'UST: www.statistica.admin.ch

Accesso ai risultati

Questo comunicato è conforme ai principi del Codice delle buone pratiche della statistica europea. Esso definisce le basi che assicurano l'indipendenza, l'integrità e la responsabilità dei servizi statistici nazionali e comunitari. Gli accessi privilegiati sono controllati e sottoposti a embargo.

La Segreteria di Stato della migrazione (SEM), la Segreteria di Stato dell'economia (SECO), l'Ufficio federale delle assicurazioni sociali (UFAS) e gli uffici cantonali di statistica che lo hanno richiesto hanno avuto accesso alle informazioni statistiche del presente comunicato in maniera limitata, controllata e sottoposta a embargo, tre giorni lavorativi prima della sua pubblicazione.

T1 Persone occupate in Svizzera (concetto interno)¹⁾

1° trimestre 2021 ⁵⁾ (media)		4° trimestre 2021 ⁵⁾ (media)		1° trimestre 2022 (media)			
Effettivi				Effettivi		Variazione rispetto al trimestre precedente	Variazione rispetto allo stesso trimestre dell'anno precedente
in migliaia				in migliaia	CV ²⁾	in %	in %
5018	5178	TOTALE		5102	A	-1,5	1,7
2725	2798	Uomini		2763	A	-1,2	1,4
2294	2381	Donne		2339	A	-1,8	2,0
3421	3492	Svizzeri/e		3440	A	-1,5	0,5
1597	1686	Stranieri/e		1662	A	-1,4	4,1
		di cui:					
761	785	domiciliati/e (C)		768	A	-2,2	0,9
431	470	dimoranti (B, L ≥ 12 mesi)		461	A	-1,9	7,0
343	357	frontalieri/e (G)		362	A	1,5	5,6
31	35	dimoranti di breve durata (L <12 mesi)		33	A	-3,7	7,2
30	39	altri/e stranieri/e ³⁾		37	A	-4,6	22,0
-	5132	TOTALE, destagionalizzato⁴⁾		5133	A	0,0	-

Fonte: statistica delle persone occupate (SPO). La SPO si basa principalmente sulla rilevazione sulle forze di lavoro in Svizzera (RIFOS). Altre fonti usate sono la statistica dell'impiego (STATIMP), la statistica dei frontalieri (STAF) e il sistema d'informazione centrale sulla migrazione (SIMIC).

¹⁾ Sono considerati **persone occupate** in base al concetto interno tutte le persone che lavorano in Svizzera, indipendentemente dal fatto che siano domiciliate in Svizzera o all'estero.

²⁾ coefficiente di variazione: A: 0,0-1,0%; B: 1,1-2,0%; C: 2,1-5,0%; D: 5,1-10,0%; E: 10,1-16,5%; F: 16,6-25,0%; G: >25%. Il coefficiente di variazione viene calcolato in base alle fonti della SPO; il coefficiente di variazione per i dimoranti di breve durata e per gli altri stranieri è uguale a zero, poiché queste categorie poggiano solo sui dati dei registri.

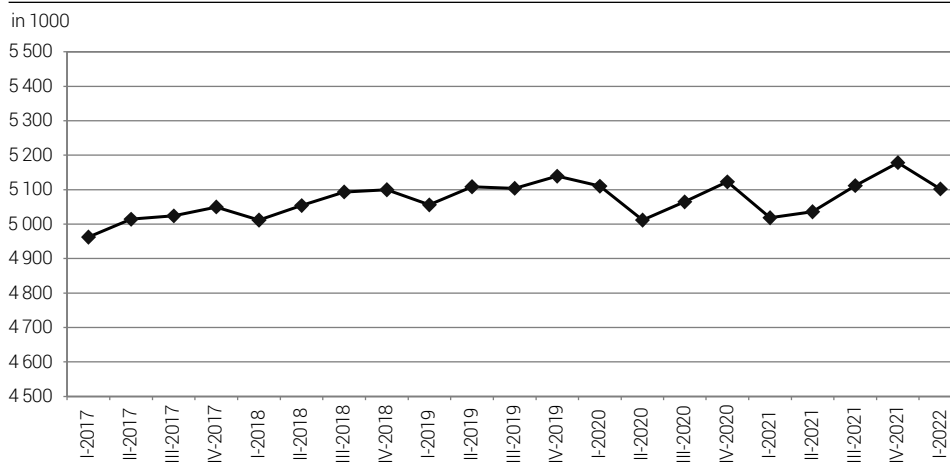
³⁾ cittadini dell'UE/AELS che esercitano un'attività lavorativa non indipendente presso un datore di lavoro svizzero per un massimo di 90 giorni per anno civile, persone nel processo d'asilo, personale delle ambasciate, dei consolati e della marina svizzeri

⁴⁾ I valori destagionalizzati vengono ricalcolati ogni trimestre.

⁵⁾ I risultati della SPO sono riveduti retroattivamente ogni trimestre a causa della revisione del numero di frontalieri.

Persone esercitanti un'attività lavorativa in Svizzera (concetto interno)

G1



Fonte: UST – Statistica delle persone occupate, SPO

© UST 2022

T2 Persone occupate domiciliate in Svizzera (popolazione permanente)¹⁾

1° trimestre 2021 (media)		4° trimestre 2021 (media)						1° trimestre 2022 (media)					
Effettivi								Effettivi		Variazione rispetto al trimestre precedente		Variazione rispetto allo stesso trimestre dell'anno precedente	
in migliaia								in migliaia		CV ²⁾		In %	
4636		4762		TOTALE				4685	A		-1,6		1,1
3422		3489		Svizzera/e				3439	A		-1,4		0,5
1214		1273		Straniera/e				1246	A		-2,1		2,7
				<i>di cui:</i>									
863		904		UE/AELS³⁾				885	A		-2,1		2,5
351		369		Stati terzi				361	B		-2,1		3,0
522		549		15-24 anni				533	B		-2,9		2,1
1526		1560		25-39 anni				1551	A		-0,6		1,7
1585		1598		40-54 anni				1573	A		-1,5		-0,7
839		873		55-64 anni				868	A		-0,5		3,4
164		183		65+ anni				160	C		-12,4		-2,6
597		623		Indipendenti				641	B		3,0		7,5
90		98		Familiari coadiuvanti				98	C		0,1		9,3
3749		3833		Lavoratori/trici				3740	A		-2,4		-0,2
200		208		Apprendisti				205	C		-1,3		2,3
2918		3003		Persone occupate a tempo pieno				2951	A		-1,7		1,1
1718		1758		Persone occupate a tempo parziale				1734	A		-1,4		0,9
2474		2522		UOMINI				2490	A		-1,3		0,7
274		284		15-24 anni				277	A		-2,7		1,0
810		825		25-39 anni				821	B		-0,5		1,4
836		835		40-54 anni				828	A		-0,9		-0,9
455		470		55-64 anni				468	A		-0,5		2,9
100		107		65+ anni				96	A		-9,8		-3,4
2044		2066		Persone occupate a tempo pieno				2038	D		-1,3		-0,3
430		456		Persone occupate a tempo parziale				452	B		-0,9		5,1
2162		2240		DONNE				2195	A		-2,0		1,5
248		265		15-24 anni				256	A		-3,2		3,2
716		735		25-39 anni				730	B		-0,7		1,9
749		762		40-54 anni				745	D		-2,3		-0,6
385		403		55-64 anni				400	A		-0,5		4,1
64		76		65+ anni				63	C		-16,2		-1,5
874		937		Persone occupate a tempo pieno				913	B		-2,6		4,4
1288		1302		Persone occupate a tempo parziale				1282	A		-1,6		-0,5

Fonte: rilevazione sulle forze di lavoro in Svizzera (RIFOS)

¹⁾ Sono stati presi in considerazione tutti gli svizzeri residenti in Svizzera, i domiciliati (permesso C) e dimoranti (permesso B ed L con una durata cumulata di soggiorno di almeno 12 mesi), a prescindere dal fatto che lavorino in Svizzera o all'estero.

Il confronto con i dati del 2020 è leggermente distorto dal fatto che alcune persone che non avevano lavorato per più di tre mesi (in particolare a causa del lavoro ridotto) sono state attribuite a categorie diverse. Ciò riguarda circa 14 000 persone, che dal primo trimestre del 2021 la RIFOS non considera più occupate. Questo cambiamento va ricondotto all'entrata in vigore del regolamento quadro sulle statistiche sociali europee integrate (IESS) di Eurostat.

²⁾ coefficiente di variazione: A: 0,0-1,0%; B: 1,1-2,0%; C: 2,1-5,0%; D: 5,1-10,0%; E: 10,1-16,5%; F: 16,6-25,0%; G: >25%

³⁾ composizione dell'UE/AELS il 2 giugno 2022

T3 Persone disoccupate ai sensi dell'ILO¹⁾ in Svizzera

1° trimestre 2021 (media)		4° trimestre 2021 (media)		1° trimestre 2022 (media)			
Effettivi				Effettivi		Variazione rispetto al trimestre precedente	Variazione rispetto allo stesso trimestre dell'anno precedente
in migliaia				in migliaia	CV ²⁾	In %	In %
287	220	TOTALE		228	C	3,3	-20,6
140	115	Uomini		119	C	3,4	-15,0
146	105	Donne		108	C	3,2	-25,9
152	116	Svizzeri/e		121	C	4,2	-20,5
134	104	Stranieri/e		107	C	2,2	-20,7
		<i>di cui:</i>					
72	52	UE/AELS³⁾		60	D	15,7	-16,3
62	52	Stati terzi		46	D	-11,3	-25,8
50	46	15-24 anni		41	D	-9,8	-18,3
158	114	25-49 anni		122	C	7,3	-22,7
77	59	50-64 anni		64	D	7,7	-17,6
184	123	Persone disoccupate da meno di un anno		133	C	8,2	-27,7
103	98	Persone disoccupate da un anno o più		95	D	-2,9	-7,8
158	103	Persone iscritte a un URC		112	C	8,0	-29,2
129	117	Persone non iscritte a un URC		116	C	-0,9	-10,1
72	57	Senza formazione postobbligatoria		64	D	13,0	-10,5
127	97	Grado secondario II		91	C	-5,4	-28,4
85	64	Grado terziario		69	D	8,2	-17,9
3	3	Nessun dato		3	G	-7,4	-
-	233	TOTALE, destagionalizzato		216	C	-7,4	-

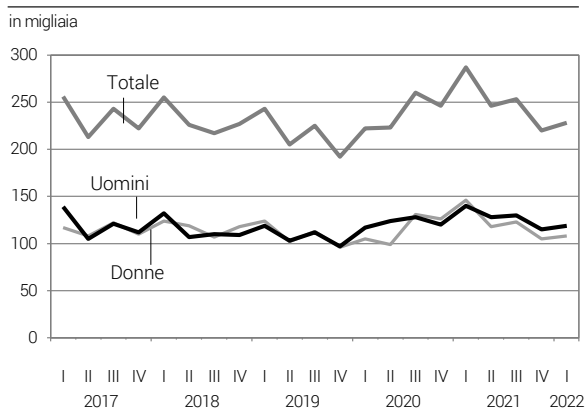
Fonte: rilevazione sulle forze di lavoro in Svizzera (RIFOS)

¹⁾ in base alla definizione dell'Ufficio internazionale del lavoro (ILO)

²⁾ coefficiente di variazione: A: 0,0-1,0%; B: 1,1-2,0%; C: 2,1-5,0%; D: 5,1-10,0%; E: 10,1-16,5%; F: 16,6-25,0%; G: >25%

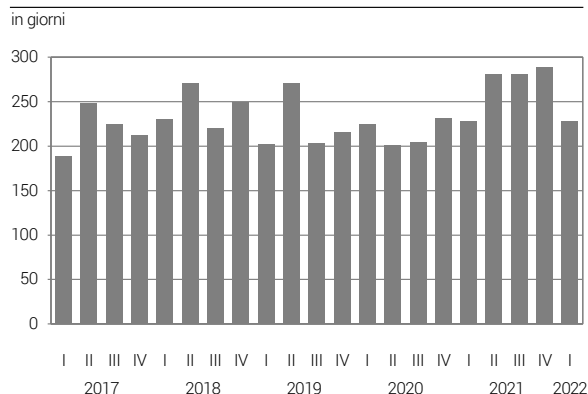
³⁾ composizione dell'UE/AELS il 2 giugno 2022

Persone disoccupate ai sensi dell'ILO G2a



Fonte: UST – Rilevazione sulle forze di lavoro in Svizzera, RIFOS © UST 2022

Durata mediana della disoccupazione ai sensi dell'ILO G2b



Fonte: UST – Rilevazione sulle forze di lavoro in Svizzera, RIFOS © UST 2022

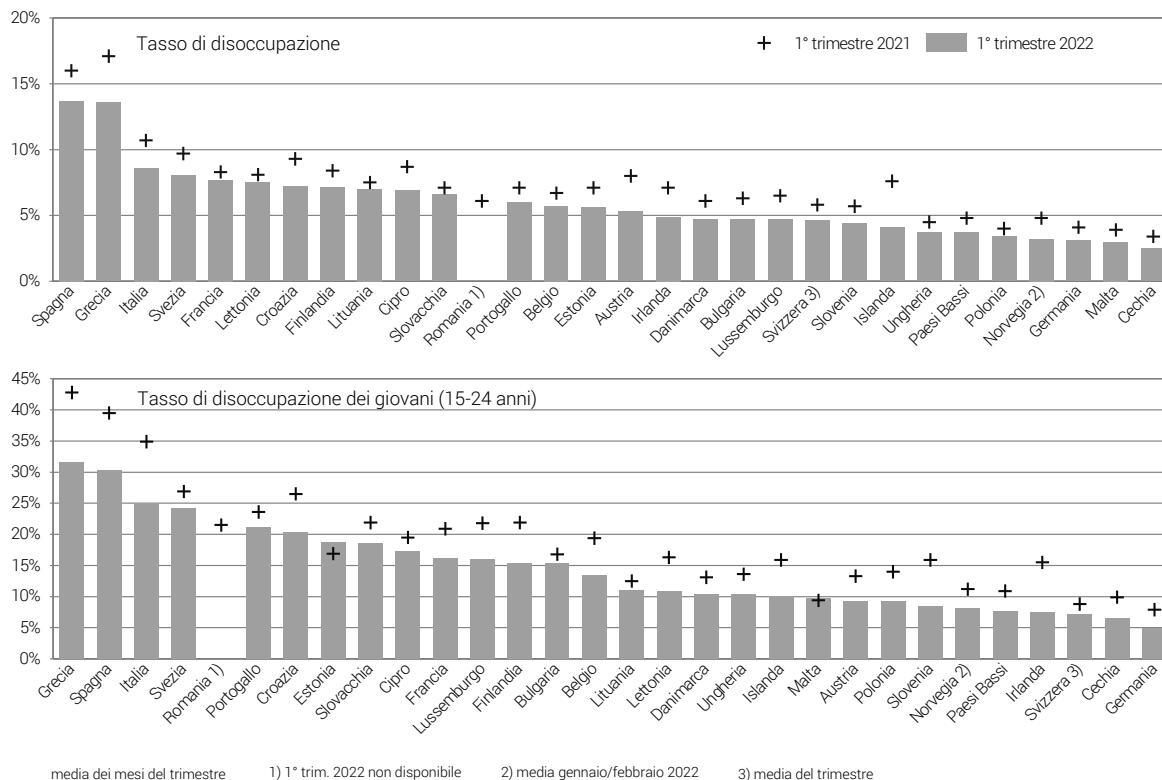
T5 Tasso di disoccupazione ai sensi dell'ILO¹⁾ nel raffronto internazionale

	1° trimestre 2021	2° trimestre 2021	3° trimestre 2021	4° trimestre 2021	1° trimestre 2022	1° trimestre 2021	2° trimestre 2021	3° trimestre 2021	4° trimestre 2021	1° trimestre 2022
	Tasso di disoccupazione, in %					Tasso di disoccupazione dei giovani (15-24 anni), in %				
Svizzera	5,8	5,0	5,1	4,4	4,6 ²⁾	8,8	8,3	10,6	7,7	7,2 ²⁾
Zona euro (ZE19)	8,5	7,9	7,4	7,1	7,1	18,9	17,8	16,3	14,5	13,9
UE	7,8	7,2	6,7	6,5	6,5	18,6	17,6	16,0	14,5	14,0
Belgio	6,7	6,1	6,5	5,8	5,7	19,4	18,9	19,2	15,4	13,5
Bulgaria	6,3	5,6	4,6	4,5	4,7	16,8	15,5	15,2	15,8	15,3
Cechia	3,4	3,0	2,7	2,2	2,5	9,9	7,2	8,3	7,3	6,5
Danimarca	6,1	4,8	4,8	4,5	4,7	13,1	9,4	11,1	9,9	10,4
Germania	4,1	3,7	3,4	3,1	3,1	7,9	7,3	7,4	5,3	4,9
Estonia	7,1	6,7	5,8	5,2	5,6	16,9	18,0	15,8	16,9	18,8
Irlanda	7,1	7,3	5,7	4,9	4,9	15,5	21,2	12,1	10,2	7,5
Grecia	17,1	15,8	13,0	13,2	13,6	42,8	38,2	29,5	31,6	31,6
Spagna	16,0	15,3	14,6	13,3	13,7	39,5	38,5	31,2	30,7	30,2
Francia	8,3	7,6	7,9	7,6	7,7	20,9	18,2	20,0	16,6	16,1
Croazia	9,3	7,7	6,9	7,0	7,2	26,5	20,8	17,7	19,9	20,4
Italia	10,7	9,6	8,8	9,1	8,6	34,9	29,7	26,7	28,1	25,0
Cipro	8,7	8,5	6,7	6,3	6,9	19,5	17,0	14,5	17,4	17,3
Lettonia	8,1	7,9	7,2	7,1	7,5	16,3	16,7	14,9	11,3	10,8
Lituania	7,5	7,4	6,7	6,9	7,0	12,5	19,4	14,6	11,2	11,0
Lussemburgo	6,5	5,4	5,0	4,9	4,7	21,8	16,4	14,1	18,5	16,0
Ungheria	4,5	4,1	3,9	3,7	3,7	13,6	13,3	14,4	12,4	10,4
Malta	3,9	3,5	3,6	3,2	3,0	9,4	10,7	7,9	10,5	9,7
Paesi Bassi	4,8	4,3	4,0	3,7	3,7	10,9	9,8	8,9	7,9	7,6
Austria	8,0	6,5	5,3	5,0	5,3	13,3	11,6	10,2	8,9	9,3
Polonia	4,0	3,5	3,1	2,9	3,4	14,0	13,3	11,4	9,0	9,2
Portogallo	7,1	6,7	6,3	6,3	6,0	23,6	23,4	22,7	22,9	21,1
Romania	6,1	5,1	5,3	5,9	-	21,5	17,6	21,5	23,4	-
Slovenia	5,7	4,4	4,5	4,5	4,4	15,9	14,2	12,0	10,2	8,5
Slovacchia	7,1	6,9	6,7	6,6	6,6	21,9	19,9	21,4	19,2	18,6
Finlandia	8,4	9,2	6,9	6,2	7,1	21,9	25,0	9,7	11,7	15,3
Svezia	9,7	9,8	8,2	7,5	8,1	26,9	30,3	21,0	20,9	24,1
AELS										
Islanda	7,6	8,0	4,0	4,4	4,1	15,9	21,2	4,2	7,8	10,1
Norvegia	4,8	4,9	4,1	3,4	3,2 ³⁾	11,2	12,8	10,4	8,9	8,1 ³⁾

Fonte: Rilevazione sulle forze di lavoro in Svizzera (RIFOS) ed Eurostat. ²⁾ media del trimestre
 stato: 09.05.2022, media dei mesi del trimestre ³⁾ media gennaio/febbraio 2022
¹⁾ in base alla definizione dell'Ufficio internazionale del lavoro (ILO)

Tasso di disoccupazione e tasso di disoccupazione dei giovani (15-24 anni) ai sensi dell'ILO nel raffronto internazionale

G4

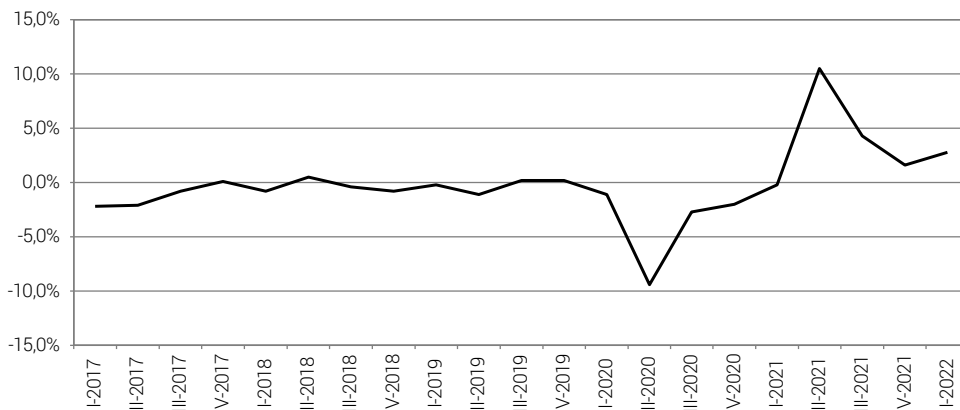


Fonte: UST - Rilevazione sulle forze di lavoro in Svizzera, RIFOS & Ufficio Statistico dell'Unione Europea, Eurostat

© UST 2022

Variazione della durata di lavoro settimanale effettiva per persona occupata, rispetto allo stesso trimestre dell'anno precedente

G5

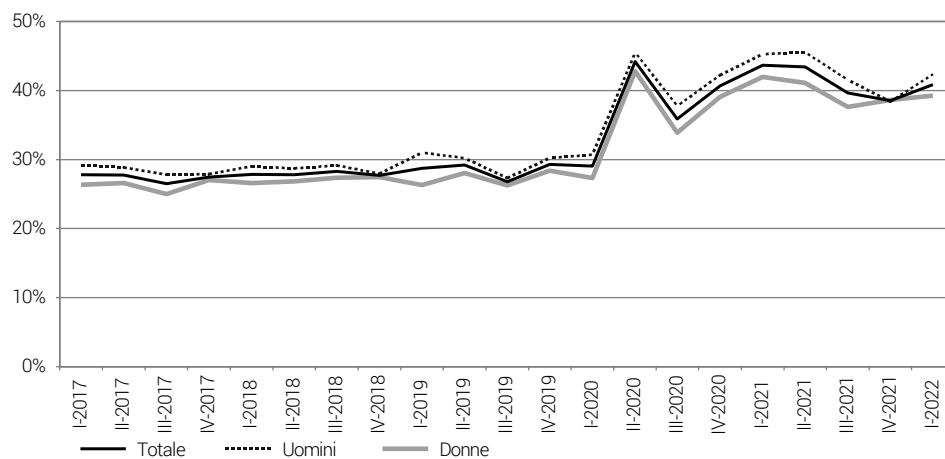


Fonte: UST - Rilevazione sulle forze di lavoro in Svizzera, RIFOS

©UST 2022

Quota di persone dipendenti che hanno lavorato a domicilio almeno occasionalmente, secondo il sesso

G6



Fonte: UST - Rilevazione sulle forze di lavoro in Svizzera, RIFOS

©UST 2022