

## Communiqué de presse

Embargo: 18.8.2022, 8h30

### 03 Travail et rémunération

Enquête suisse sur la population active au 2<sup>e</sup> trimestre 2022: l'offre de travail

## 2<sup>e</sup> trimestre 2022: le nombre d'actifs occupés en hausse de 1,6%, le taux de chômage au sens du BIT recule à 4,1%

Au 2<sup>e</sup> trimestre 2022, le nombre de personnes actives occupées en Suisse s'est accru de 1,6% par rapport au même trimestre de 2021 et le nombre d'heures de travail hebdomadaires effectives par personne active occupée a augmenté de 3,0%. Durant cette même période, le taux de chômage au sens du Bureau international du Travail (BIT) s'est réduit, passant de 5,0% à 4,1% en Suisse et de 7,2% à 6,0% dans l'Union européenne. Ce sont là quelques résultats tirés de l'enquête suisse sur la population active (ESPA).

Au 2<sup>e</sup> trimestre 2022, la Suisse comptait 5,116 millions de personnes actives occupées, soit 1,6% de plus qu'à la même période de 2021. Les personnes au chômage partiel sont comptées dans les actifs occupés, pour autant qu'elles n'aient pas été absentes depuis plus de trois mois. L'augmentation des actifs occupés est de 1,5% chez les hommes et de 1,7% chez les femmes. Après correction des variations saisonnières, le nombre de personnes actives occupées affichait une hausse de 0,2% entre le 1<sup>er</sup> trimestre 2022 et le 2<sup>e</sup> trimestre 2022.

#### Main-d'œuvre suisse et main-d'œuvre étrangère

Entre le 2<sup>e</sup> trimestre 2021 et le 2<sup>e</sup> trimestre 2022, le nombre d'actifs occupés de nationalité suisse a augmenté de 0,1% et celui de nationalité étrangère de 4,8%. Parmi les actifs occupés étrangers, la progression a été la plus forte chez les titulaires d'une autorisation de séjour de courte durée (livret L, depuis moins de 12 mois en Suisse: +12,6%). Venaient ensuite les frontaliers (livret G: +6,0%), les titulaires d'une autorisation de séjour (livret B ou L, en Suisse depuis 12 mois ou plus: +5,6%), et les titulaires d'une autorisation d'établissement (livret C: +2,7%).

#### Chômage en Suisse et en Europe

Au 2<sup>e</sup> trimestre 2022, la Suisse comptait 201 000 personnes au chômage selon la définition du Bureau international du Travail (BIT), soit 45 000 de moins qu'un an auparavant. Ces chômeurs représentaient 4,1% de la population active, soit une part inférieure à celle observée au 2<sup>e</sup> trimestre 2021 (5,0%). Après correction des variations saisonnières, le taux de chômage a reculé de 0,1 point de pourcentage par rapport au 1<sup>er</sup> trimestre 2022, passant de 4,4% à 4,3%. Entre le 2<sup>e</sup> trimestre 2021 et le 2<sup>e</sup> trimestre 2022, le taux de chômage s'est contracté aussi bien au sein de l'UE (passant de 7,2% à 6,0%) que dans la zone euro (ZE19: de 7,9% à 6,5%).

## Chômage des jeunes

En Suisse, le taux de chômage des jeunes (de 15 à 24 ans) au sens du BIT a reculé de 8,3% à 6,9% entre le 2<sup>e</sup> trimestre 2021 et le 2<sup>e</sup> trimestre 2022. Sur la même période, il a également diminué au sein de l'UE (passant de 17,6 % à 13,6%) et dans la zone euro (ZE19: de 17,8% à 13,5%).

## Chômage selon diverses caractéristiques

Entre le 2<sup>e</sup> trimestre 2021 et le 2<sup>e</sup> trimestre 2022, le taux de chômage a baissé aussi bien chez les 25 à 49 ans (passant de 4,9% à 3,9%) que chez les 50 à 64 ans (de 4,6% à 3,8%). La baisse était plus forte chez les hommes (de 4,9% à 3,8%) que chez les femmes (de 5,2% à 4,4%). Le taux de chômage a enregistré une baisse pour tous les niveaux de formation (personnes sans formation postobligatoire: de 9,7% à 8,4%; formation de degré secondaire II: de 5,0% à 3,7%; degré tertiaire: de 3,4% à 3,0%). Le taux de chômage a diminué tant chez les personnes de nationalité suisse (de 3,5% à 3,1%) que chez celles de nationalité étrangère (de 9,2% à 6,8%). Au 2<sup>e</sup> trimestre 2022, le taux de chômage au sens du BIT s'élevait à 5,0% chez les ressortissants de l'UE/AELE et à 11,2% chez les personnes en provenance de pays tiers.

## Durée du chômage

Au 2<sup>e</sup> trimestre 2022, le nombre de chômeurs de longue durée au sens du BIT (un an ou plus) s'est établi à 89 000, en baisse de 19 000 personnes par rapport au 2<sup>e</sup> trimestre 2021. La part des chômeurs de longue durée dans l'ensemble des chômeurs s'est accrue, passant de 44,1% à 44,3%. Cependant, la durée médiane du chômage est restée stable à 280 jours.

## Heures de travail

Entre les 2<sup>es</sup> trimestres 2021 et 2022, la durée hebdomadaire effective de travail par personne active occupée a augmenté de 3,0%, pour atteindre un niveau supérieur à celui d'avant la pandémie de COVID-19 (+3,1% entre les 2<sup>es</sup> trimestres 2019 et 2022). La hausse sur un an a été la plus marquée dans la branche «Hébergement et restauration» (+22,0%), suivie des branches «Agriculture et sylviculture» (+7,9%) et «Transports et entreposage» (+6,9%).

## Travail à domicile

Au 2<sup>e</sup> trimestre 2022, 38,6% des personnes salariées ont effectué du travail à domicile au moins occasionnellement, en baisse de 4,9 points par rapport au 2<sup>e</sup> trimestre 2021 (43,5%). Les branches «Information et communication» (81,6%) et «Activités financières et d'assurance» (74,5%) présentent les plus fortes proportions de travail à domicile.

## Remarques

Les indicateurs sur le chômage présentés dans ce communiqué reposent sur la définition préconisée par le Bureau international du Travail (BIT). Un chômeur au sens du BIT est une personne n'exerçant pas d'emploi, ayant recherché un travail au cours des quatre semaines précédentes et étant disponible pour travailler. Ces indicateurs ont l'avantage de permettre des comparaisons internationales et de ne pas être directement influencés par des révisions de la loi sur l'assurance-chômage. D'autres indicateurs du chômage sont publiés par le Secrétariat d'État à l'économie (SECO). Ils portent sur les chômeurs inscrits auprès des offices régionaux de placement et présentent l'avantage d'être rapidement disponibles et de permettre des résultats détaillés, notamment par canton. Le taux de chômage établi par le SECO s'élevait à 2,0% pour l'ensemble de la population active à fin juin 2022.

---

## Annexe méthodologique

### Enquête suisse sur la population active (ESPA)

L'ESPA est une enquête par sondage que l'Office fédéral de la statistique (OFS) mène chaque année auprès des ménages depuis 1991. Elle a pour but de décrire la structure et l'évolution de la population active en Suisse, ainsi que ses comportements sur le marché du travail. L'OFS rend les résultats comparables au niveau international en s'appuyant sur les recommandations du Bureau international du Travail (BIT) et sur les normes d'EUROSTAT applicables aux enquêtes sur les forces de travail.

De 1991 à 2009, l'enquête a été menée au 2<sup>e</sup> trimestre uniquement. Conformément à l'accord bilatéral de coopération statistique entre la Suisse et l'Union européenne, l'ESPA est aujourd'hui réalisée en continu dans le but de produire des indicateurs trimestriels sur l'offre de travail. Ces résultats font dorénavant l'objet d'un communiqué de presse trimestriel. Les résultats annuels de l'ESPA - chiffres plus détaillés, notamment sur l'évolution des conditions de travail et de la structure sociodémographique de la population - font l'objet d'un communiqué de presse annuel chaque printemps.

L'ESPA est réalisée par un institut d'études de marché privé pour le compte de l'OFS. L'échantillon de base est constitué d'environ 100 000 interviews annuelles depuis 2010. Un échantillon spécial composé d'environ 20 000 interviews de personnes étrangères complète l'échantillon de base.

L'enquête porte sur la population résidente permanente de 15 ans ou plus.

L'ESPA a été une enquête téléphonique de 1991 à 2020. Depuis 2021, il s'agit d'une enquête multimode (enquête par Internet/par téléphone), où le relevé par Internet est privilégié.

Travail à domicile: en principe les données de l'ESPA sur le travail à domicile ne sont calculées qu'en moyennes annuelles. Les exploitations réalisées pour le présent communiqué de presse portent exceptionnellement sur des échantillons partiels. Les pondérations n'ont pas été adaptées à cette utilisation d'échantillons partiels et les exploitations sont donc à considérer comme des estimations.

### Statistiques dérivées de l'ESPA

Ce communiqué reprend des résultats de la statistique de la population active occupée (SPA0). La SPA0 couvre l'ensemble des personnes actives occupées travaillant en Suisse, que ces personnes résident en Suisse ou à l'étranger (concept intérieur). La SPA0 s'appuie principalement sur l'ESPA et se base subsidiairement sur d'autres sources (statistique de l'emploi, système d'information central sur la migration, statistique des frontaliers, etc.).

### Correction des variations saisonnières

Afin d'éliminer les variations saisonnières de l'analyse des données, les séries de la SPA0 et du chômage au sens du BIT sont désaisonnalisées à l'aide de la méthode X-12-ARIMA, laquelle supprime les effets des facteurs saisonniers dans les séries chronologiques. Les séries chronologiques sont ainsi intégralement recalculées tous les trimestres.

### **Différences entre le baromètre de l'emploi et le présent communiqué**

Le baromètre de l'emploi est basé uniquement sur la statistique de l'emploi (STATEM; enquête par sondage auprès de quelque 66 000 établissements, dont environ 10 000 pour les besoins d'offices cantonaux).

Le communiqué de l'ESPA présente ainsi l'évolution de l'offre de travail (personnes actives occupées et chômeurs au sens du BIT) tandis que le baromètre de l'emploi rend compte de la demande de travail (emplois, places vacantes, etc.).

Des écarts peuvent apparaître entre le nombre d'actifs occupés selon la SPAO et le nombre d'emplois selon la STATEM. La première différence concerne l'unité de mesure, une personne active occupée pouvant exercer plusieurs emplois. De plus, certaines catégories d'activités ne sont par définition pas incluses dans la STATEM, alors qu'elles le sont dans la SPAO: c'est le cas des activités des personnes non soumises à cotisation AVS (jeunes n'ayant pas atteint l'année de leur 18<sup>e</sup> anniversaire, actifs occupés ayant atteint l'âge légal de la retraite et gagnant moins de 16 800 francs par an, actifs occupés de plus de 18 ans gagnant moins de 2300 francs par an), ainsi que des emplois dans le secteur primaire et dans les ménages privés (division économique NOGA «Activité des ménages en tant qu'employeur de personnel domestique»). On suppose aussi que certaines formes atypiques de travail (p. ex. personnes travaillant sans rémunération pour une entreprise familiale, contrats à durée très limitée ou sous forme de mandats ponctuels qui n'induisent pas de paiement de cotisations à l'AVS) échappent partiellement à la STATEM. Enfin, tant les résultats de la SPAO que ceux de la STATEM sont soumis à une part d'erreur aléatoire. D'autres informations sur les différences entre la SPAO et la STATEM sont disponibles à l'adresse [www.statem.bfs.admin.ch](http://www.statem.bfs.admin.ch)

### **Évolution du nombre de frontaliers**

La statistique des frontaliers, qui sert de source subsidiaire à la SPAO, est désormais révisée rétroactivement chaque trimestre. Cela permet de corriger le nombre de frontaliers sur la base de leur date d'entrée effective dans le pays.

---

## **Définitions principales**

### **Personnes actives occupées**

Sont considérées comme actives occupées les personnes d'au moins 15 ans révolus qui, au cours de la semaine de référence,

- ont travaillé au moins une heure contre rémunération
- ou qui, bien que temporairement absentes de leur travail (pour cause de maladie, de vacances, de congé maternité, de service militaire, etc.), avaient un emploi en tant que salarié ou comme indépendant
- ou qui ont travaillé dans l'entreprise familiale sans être rémunérées.

### **Heures de travail**

Les données sur les heures de travail sont tirées de l'ESPA. Elles se basent sur les heures de travail effectives saisies pour la semaine de référence.

### **Chômeurs au sens du BIT (Bureau international du Travail)**

Sont considérées comme des chômeurs au sens du BIT les personnes âgées de 15 à 74 ans

- qui n'étaient pas actives occupées au cours de la semaine de référence,
- qui ont cherché activement un emploi au cours des quatre semaines précédentes et
- qui étaient disponibles pour travailler.

### **Population active**

La population active est composée des personnes actives occupées et des chômeurs au sens du BIT.

Elle correspond à l'offre de travail.

### **Taux de chômage au sens du BIT (Bureau international du Travail)**

Taux de chômage au sens du BIT = nombre chômeurs au sens du BIT / population active

### **Plein temps/temps partiel**

Sont considérées comme travaillant à plein temps les personnes actives occupées présentant un taux d'occupation de 90% ou plus.

### **Personnes non actives**

Sont considérées comme non actives les personnes qui ne font partie ni des personnes actives occupées, ni des chômeurs au sens du BIT.

### **Population résidante permanente**

La population résidante permanente est formée des personnes dont le domicile principal se trouve en Suisse. Elle comprend les personnes de nationalité suisse domiciliées en Suisse et les personnes de nationalité étrangère séjournant en Suisse pendant au moins douze mois, à savoir les titulaires d'une autorisation d'établissement, les titulaires d'une autorisation de séjour (y compris les réfugiés reconnus) et les titulaires d'une autorisation de séjour de courte durée équivalant à une durée cumulée minimale de douze mois. Bien qu'inclus dans la population résidante permanente selon la définition appliquée dans le nouveau recensement de la population (cf. art. 2, let. d, de l'ordonnance sur le recensement, RS 431.112.1), les diplomates, les fonctionnaires internationaux (y c. les membres de leur famille) et les personnes dans le processus d'asile totalisant au moins douze mois de séjour ne sont pas pris en compte dans l'ESPA.

### **Concept intérieur**

L'activité productive selon le concept intérieur désigne les activités productives réalisées sur le territoire économique suisse, qu'elles soient le fait de résidents ou de non-résidents. Concrètement, l'activité productive selon le concept intérieur comprend les activités réalisées en Suisse par les groupes suivants: Suisses résidant en Suisse, titulaires d'une autorisation d'établissement, titulaires d'une autorisation de séjour (y compris les réfugiés reconnus), frontaliers, titulaires d'une autorisation de séjour de courte durée, ressortissants de l'UE/AELE/UK qui exercent une activité lucrative non indépendante auprès d'un employeur suisse pendant au maximum 90 jours par année civile, personnes dans le processus d'asile, personnel des ambassades et des consulats suisses et personnel de la marine suisse. En revanche, le concept intérieur ne couvre pas les activités du personnel des ambassades ou des consulats étrangers en Suisse, des fonctionnaires internationaux en Suisse ou des personnes résidant en Suisse mais travaillant à l'étranger.

---

## **Renseignements**

Anne Laure Paroz, OFS, section Travail et vie active,  
tél.: +41 58 463 62 69, e-mail: [annelaure.paroz@bfs.admin.ch](mailto:annelaure.paroz@bfs.admin.ch)

Service des médias OFS, tél.: +41 58 463 60 13, e-mail: [media@bfs.admin.ch](mailto:media@bfs.admin.ch)

## **Offre en ligne**

Autres informations et publications: [www.bfs.admin.ch/news/fr/2022-0508](http://www.bfs.admin.ch/news/fr/2022-0508)

La statistique compte pour vous: [www.la-statistique-compte.ch](http://www.la-statistique-compte.ch)

Abonnement aux NewsMails de l'OFS: [www.news-stat.admin.ch](http://www.news-stat.admin.ch)

Le site de l'OFS: [www.statistique.ch](http://www.statistique.ch)

## **Accès aux résultats**

Ce communiqué est conforme aux principes du Code de bonnes pratiques de la statistique européenne. Ce dernier définit les bases qui assurent l'indépendance, l'intégrité et la responsabilité des services statistiques nationaux et communautaires. Les accès privilégiés sont contrôlés et placés sous embargo.

Le Secrétariat d'État aux migrations (SEM), le Secrétariat d'État à l'économie (SECO), l'Office fédéral des assurances sociales (OFAS) et les offices cantonaux de statistique qui en ont fait la demande ont eu accès aux informations statistiques contenues dans le présent communiqué de presse, de manière limitée, contrôlée et sous embargo, trois jours ouvrables avant leur mise à la disposition du public.

## T1 Personnes actives occupées travaillant en Suisse (concept intérieur) <sup>1)</sup>

2e trim. 2021 <sup>5)</sup> (moyenne)	1er trim. 2022 <sup>5)</sup> (moyenne)		2e trim. 2022 (moyenne)			
Effectifs			Effectifs	Variation par rapport au trimestre précédent	Variation par rapport au même trimestre de l'année précédente	
en milliers			en milliers	CV <sup>2)</sup> en %	en %	
5036	5102	<b>TOTAL</b>	<b>5116</b>	A	0,3	1,6
2744	2763	<b>Hommes</b>	<b>2785</b>	A	0,8	1,5
2292	2338	<b>Femmes</b>	<b>2332</b>	A	-0,3	1,7
3430	3440	<b>Suisses/Suisseuses</b>	<b>3433</b>	A	-0,2	0,1
1606	1662	<b>Etrangers/ères</b>	<b>1683</b>	A	1,3	4,8
		<b>dont:</b>				
749	768	autorisation d'établissement (C)	770	A	0,2	2,7
443	461	autorisation de séjour (B, L ≥ 12 mois)	468	A	1,5	5,6
346	362	frontaliers (G)	367	A	1,4	6,0
30	33	autorisation de courte durée (L<12 mois)	34	A	1,2	12,6
37	37	autres étrangers <sup>3)</sup>	45	A	21,1	19,9
-	5134	<b>TOTAL désaisonné<sup>4)</sup></b>	<b>5144</b>	A	0,2	-

Source: statistique de la population active occupée (SPA0). La SPA0 repose principalement sur l'enquête suisse sur la population active (ESPA). La statistique de l'emploi (STATEM), la statistique des frontaliers (STAF) et le système d'information central sur la migration (SYMIC) servent de sources subsidiaires.

<sup>1)</sup> Sont considérées comme personnes actives occupées selon le concept intérieur toutes les personnes travaillant en Suisse, qu'elles résident en Suisse ou à l'étranger.

<sup>2)</sup> coefficient de variation: A: 0,0-1,0%; B: 1,1-2,0%; C: 2,1-5,0%; D: 5,1-10,0%; E: 10,1-16,5%; F: 16,6-25,0%; G: >25%. Le coefficient de variation est estimé sur la base des sources de la SPA0; le coefficient de variation est égal à zéro pour les personnes au bénéfice d'une autorisation de courte durée et pour les autres étrangers, car ces deux catégories sont établies à partir de données tirées de registres.

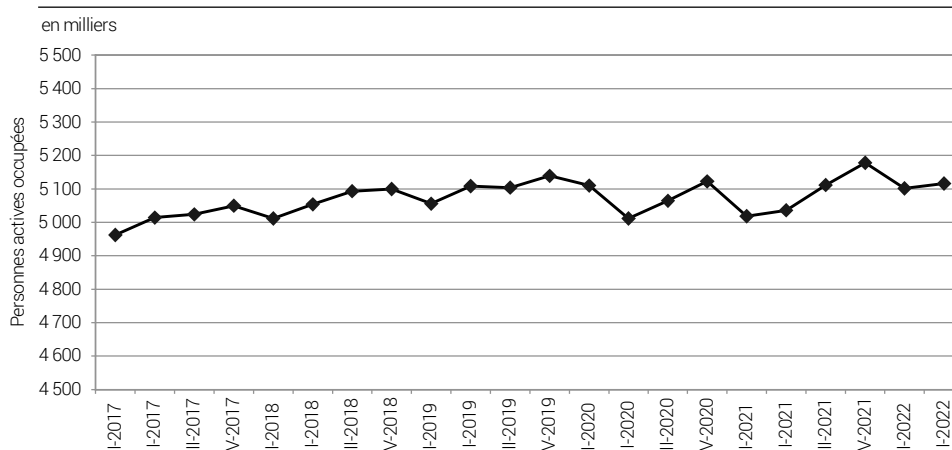
<sup>3)</sup> ressortissants de l'UE/AELE qui exercent une activité lucrative non indépendante auprès d'un employeur suisse pendant au maximum 90 jours par année civile, personnes dans le processus d'asile, personnel des ambassades, des consulats, de la marine suisse

<sup>4)</sup> Les valeurs désaisonnées sont recalculées chaque trimestre.

<sup>5)</sup> Les résultats de la SPA0 sont révisés chaque trimestre rétrospectivement en raison de la révision du nombre de frontaliers.

### Personnes actives occupées travaillant en Suisse (concept intérieur)

G1



Source: OFS – Statistique de la population active occupée, SPA0

© OFS 2022

## T2 Personnes actives occupées résidant en Suisse (population résidente permanente) <sup>1)</sup>

2e trim. 2021 (moyenne)		1er trim. 2022 (moyenne)						2e trim. 2022 (moyenne)					
Effectifs								Effectifs		Variation par rapport au trimestre précédent		Variation par rapport au même trimestre de l'année précédente	
en milliers								en milliers		CV <sup>2)</sup>		en %	
4640		4685		<b>TOTAL</b>				<b>4691</b>	A		0,1		1,1
3430		3439		Suisses/Suissesses				3435	A		-0,1		0,1
1210		1246		Etrangers/ères				1256	A		0,8		3,8
				<i>dont:</i>									
870		885		UE/AELE <sup>3)</sup>				903	A		2,0		3,8
340		361		Etats tiers				353	B		-2,2		3,9
512		533		15-24 ans				517	B		-3,0		0,9
1527		1551		25-39 ans				1555	A		0,3		1,8
1573		1573		40-54 ans				1580	A		0,5		0,5
846		868		55-64 ans				878	A		1,2		3,8
182		160		65+ ans				161	C		0,7		-11,6
625		641		Indépendants				649	B		1,2		3,8
93		98		Collaborateurs familiaux				100	D		2,0		7,6
3718		3740		Salariés				3734	A		-0,2		0,4
204		205		Apprentis				208	C		1,6		2,4
2919		2951		Actifs occupés à plein temps				2973	A		0,7		1,9
1721		1734		Actifs occupés à temps partiel				1718	A		-0,9		-0,2
2481		2490		<b>HOMMES</b>				2504	A		0,6		0,9
270		277		15-24 ans				269	B		-3,0		-0,4
810		821		25-39 ans				826	A		0,6		1,9
834		828		40-54 ans				836	A		0,9		0,2
457		468		55-64 ans				471	A		0,6		2,9
110		96		65+ ans				103	D		6,6		-6,6
2020		2038		Actifs occupés à plein temps				2046	A		0,4		1,3
461		452		Actifs occupés à temps partiel				457	C		1,2		-0,8
2159		2195		<b>FEMMES</b>				2187	A		-0,3		1,3
243		256		15-24 ans				248	B		-3,1		2,4
716		730		25-39 ans				729	A		-0,2		1,7
739		745		40-54 ans				745	A		-0,0		0,7
389		400		55-64 ans				408	B		1,8		4,9
72		63		65+ ans				58	D		-8,3		-19,3
898		913		Actifs occupés à plein temps				927	B		1,5		3,1
1260		1282		Actifs occupés à temps partiel				1261	A		-1,7		0,0

Source: enquête suisse sur la population active (ESPA)

<sup>1)</sup> Sont considérés les Suisses et les Suissesses habitant en Suisse, les titulaires d'une autorisation d'établissement (livret C), les titulaires d'une autorisation de séjour (livret B et livret L avec une durée de séjour équivalant à une durée cumulée minimale de 12 mois), que ces personnes soient actives occupées en Suisse ou à l'étranger.

La comparaison avec l'année 2020 est légèrement biaisée suite à un changement de classification de certaines personnes qui étaient absentes de leur travail depuis plus de trois mois (en particulier des personnes au chômage partiel). Cela concerne env. 14'000 personnes qui ne sont plus considérées comme actives occupées dans l'ESPA à partir du 1er trimestre 2021. Ce changement est dû à l'entrée en vigueur du règlement-cadre IESS (Integrated European Social Statistics) d'EUROSTAT.

<sup>2)</sup> coefficient de variation: A: 0,0-1,0%; B: 1,1-2,0%; C: 2,1-5,0%; D: 5,1-10,0%; E: 10,1-16,5%; F: 16,6-25,0%; G: >25%

<sup>3)</sup> composition de l'UE/AELE au 2 juin 2022

### T3 Nombre de chômeurs en Suisse au sens du BIT <sup>1)</sup>

2e trim. 2021 (moyenne)		1er trim. 2022 (moyenne)						2e trim. 2022 (moyenne)		
Effectifs				Effectifs			Variation par rapport au trimestre précédent		Variation par rapport au même trimestre de l'année précédente	
en milliers				en milliers		CV <sup>2)</sup>	en %		en %	
246		228		<b>TOTAL</b>	<b>201</b>	C	-11,7	-18,3		
128		119		<b>Hommes</b>	<b>100</b>	C	-16,3	-22,3		
118		108		<b>Femmes</b>	<b>101</b>	C	-6,6	-13,9		
124		121		<b>Suisses/Suisseuses</b>	<b>109</b>	C	-9,9	-11,8		
122		107		<b>Etrangers/ères</b>	<b>92</b>	C	-13,7	-24,8		
				<i>dont:</i>						
66		60		<b>UE/AELE<sup>3)</sup></b>	<b>47</b>	D	-21,5	-28,1		
56		46		<b>Etats tiers</b>	<b>45</b>	D	-3,4	-20,9		
46		41		<b>15-24 ans</b>	<b>38</b>	D	-7,1	-17,0		
132		122		<b>25-49 ans</b>	<b>104</b>	C	-14,4	-20,7		
67		64		<b>50-64 ans</b>	<b>57</b>	D	-10,7	-15,0		
138		133		<b>Moins d'une année</b>	<b>112</b>	C	-15,7	-18,6		
108		95		<b>Une année ou plus</b>	<b>89</b>	D	-6,0	-17,9		
128		112		<b>Inscrits auprès d'un ORP</b>	<b>87</b>	D	-22,1	-32,2		
118		116		<b>Non inscrits auprès d'un ORP</b>	<b>114</b>	C	-1,7	-3,1		
66		64		<b>Sans formation postobligatoire</b>	<b>60</b>	D	-6,2	-9,2		
104		91		<b>Degré secondaire II</b>	<b>76</b>	D	-16,7	-27,3		
71		69		<b>Degré tertiaire</b>	<b>63</b>	D	-9,8	-11,8		
4		3		<b>Sans indication</b>	<b>2</b>	G	-18,8	-		
-		215		<b>TOTAL, désaisonnalisé</b>	<b>212</b>		-1,6	-		

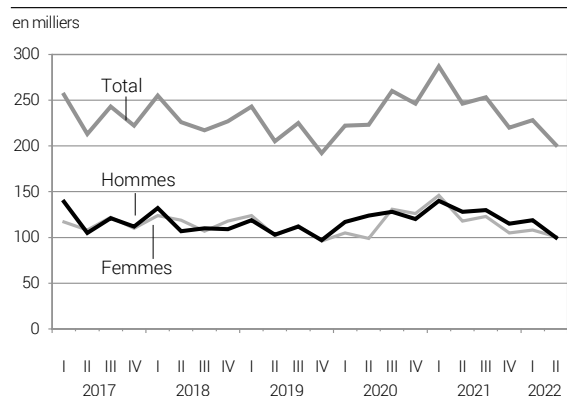
Source: enquête suisse sur la population active (ESPA)

<sup>1)</sup> selon la définition du Bureau international du travail (BIT)

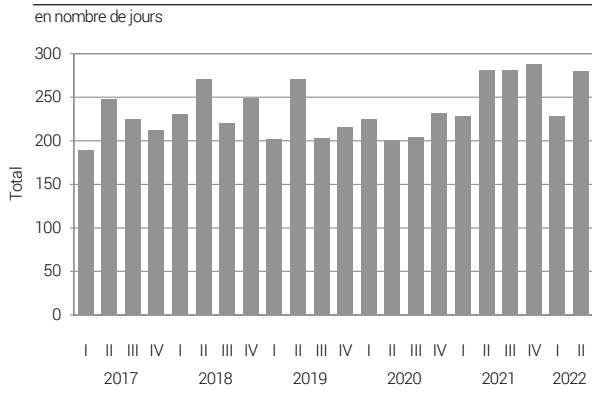
<sup>2)</sup> coefficient de variation: A: 0,0-1,0%; B: 1,1-2,0%; C: 2,1-5,0%; D: 5,1-10,0%; E: 10,1-16,5%; F: 16,6-25,0%; G: >25%

<sup>3)</sup> composition de l'UE/AELE au 2 juin 2022

Nombre de chômeurs au sens du BIT G2a



Durée médiane du chômage au sens du BIT G2b





### T4 Taux de chômage en Suisse au sens du BIT <sup>1)</sup>

2e trim. 2021 (moyenne)		1er trim. 2022 (moyenne)		2e trim. 2022 (moyenne)			
Taux				Taux		Variation par rapport au trimestre précédent	Variation par rapport au même trimestre de l'année précédente
en %				en %	CV <sup>2)</sup>	en points de % <sup>3)</sup>	en points de % <sup>3)</sup>
5,0	4,6	<b>TOTAL</b>		<b>4,1</b>	C	-0,5	-0,9
4,9	4,6	<b>Hommes</b>		<b>3,8</b>	C	-0,7	-1,1
5,2	4,7	<b>Femmes</b>		<b>4,4</b>	C	-0,3	-0,7
3,5	3,4	<b>Suisses/Suissesses</b>		<b>3,1</b>	C	-0,3	-0,4
9,2	7,9	<b>Etrangers/ères</b>		<b>6,8</b>	C	-1,1	-2,4
		<i>dont:</i>					
7,0	6,4	<b>UE/AELE<sup>4)</sup></b>		<b>5,0</b>	D	-1,4	-2,1
14,2	11,3	<b>Etats tiers</b>		<b>11,2</b>	D	-0,1	-3,0
8,3	7,2	<b>15-24 ans</b>		<b>6,9</b>	D	-0,3	-1,4
4,9	4,5	<b>25-49 ans</b>		<b>3,9</b>	C	-0,6	-1,0
4,6	4,3	<b>50-64 ans</b>		<b>3,8</b>	D	-0,5	-0,7
9,7	9,3	<b>Sans formation postobligatoire</b>		<b>8,4</b>	D	-0,9	-1,3
5,0	4,4	<b>Degré secondaire II</b>		<b>3,7</b>	D	-0,7	-1,3
3,4	3,3	<b>Degré tertiaire</b>		<b>3,0</b>	D	-0,3	-0,4
-	4,4	<b>TOTAL, désaisonné</b>		<b>4,3</b>		-0,1	-

Source: enquête suisse sur la population active (ESPA)

<sup>1)</sup> selon la définition du Bureau international du travail (BIT)

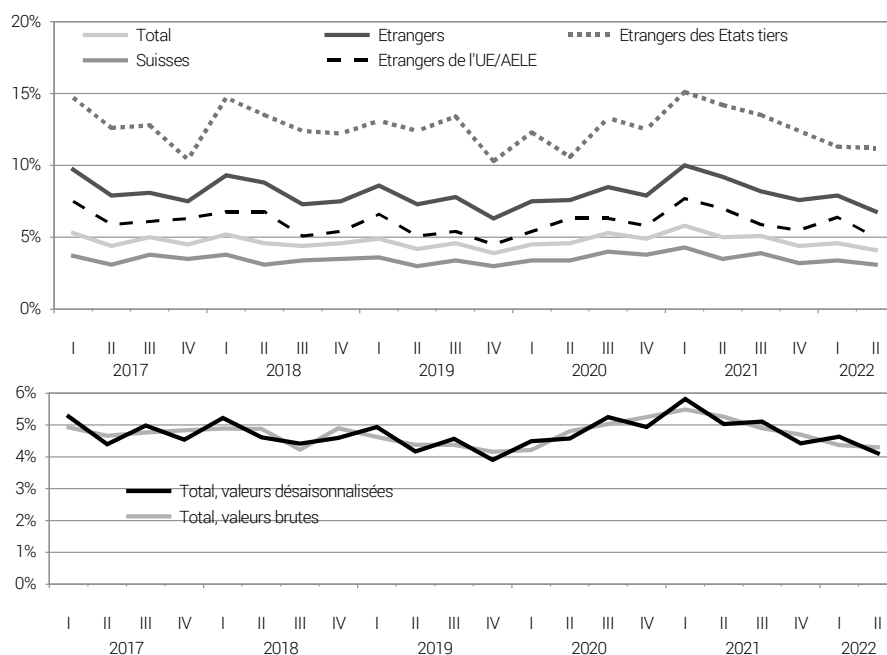
<sup>2)</sup> coefficient de variation: A: 0,0-1,0%; B: 1,1-2,0%; C: 2,1-5,0%; D: 5,1-10,0%; E: 10,1-16,5%; F: 16,6-25,0%; G: >25%

<sup>3)</sup> Pour faciliter la lecture, les taux sont arrondis à une décimale. La variation calculée peut ainsi ne pas toujours correspondre à celle obtenue en comparant deux taux arrondis.

<sup>4)</sup> composition de l'UE/AELE au 2 juin 2022

### Taux de chômage au sens du BIT

G3



Source: OFS – Enquête suisse sur la population active, ESPA

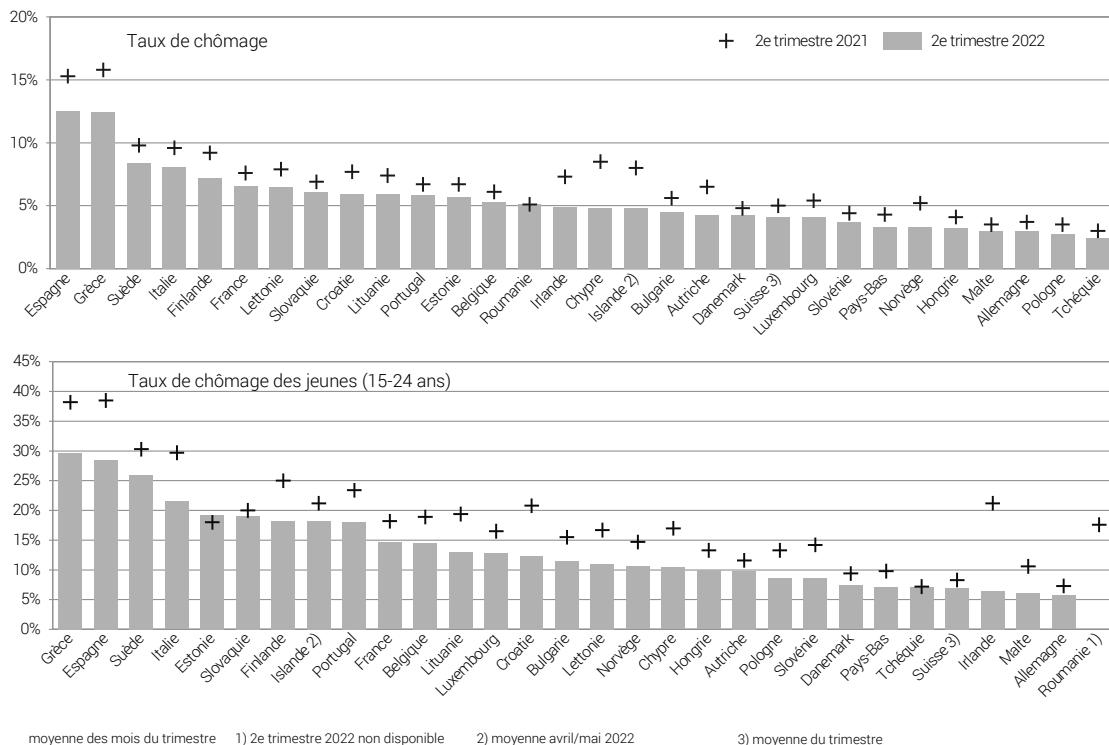
© OFS 2022

## T5 Taux de chômage au sens du BIT <sup>1)</sup> en comparaison internationale

	2e trim. 2021	3e trim. 2021	4e trim. 2021	1er trim. 2022	2e trim. 2022	2e trim. 2021	3e trim. 2021	4e trim. 2021	1er trim. 2022	2e trim. 2022
	Taux de chômage, en %					Taux de chômage des jeunes (15 à 24 ans), en %				
<b>Suisse</b>	5,0	5,1	4,4	4,6	<b>4,1</b> <sup>2)</sup>	8,3	10,6	7,7	7,2	<b>6,9</b> <sup>2)</sup>
<b>Zone euro (ZE19)</b>	7,9	7,4	7,1	7,0	<b>6,5</b>	17,8	16,3	14,5	14,2	<b>13,5</b>
<b>UE</b>	7,2	6,7	6,4	6,5	<b>6,0</b>	17,6	16,0	14,5	14,3	<b>13,6</b>
Belgique	6,1	6,5	5,8	5,3	<b>5,3</b>	18,9	19,2	15,4	14,7	<b>14,5</b>
Bulgarie	5,6	4,6	4,6	4,9	<b>4,5</b>	15,5	15,2	15,9	12,8	<b>11,5</b>
Tchéquie	3,0	2,7	2,2	2,5	<b>2,4</b>	7,2	8,3	7,3	6,5	<b>7,1</b>
Danemark	4,8	4,8	4,5	4,6	<b>4,3</b>	9,4	11,1	9,6	8,4	<b>7,4</b>
Allemagne	3,7	3,4	3,1	3,1	<b>3,0</b>	7,3	7,4	5,3	5,1	<b>5,7</b>
Estonie	6,7	5,8	5,2	5,6	<b>5,7</b>	18,0	15,8	16,9	19,0	<b>19,3</b>
Irlande	7,3	5,7	4,9	4,9	<b>4,9</b>	21,2	12,1	10,2	7,5	<b>6,5</b>
Grèce	15,8	13,0	13,2	13,8	<b>12,4</b>	38,2	29,5	31,6	35,0	<b>29,7</b>
Espagne	15,3	14,6	13,3	13,6	<b>12,5</b>	38,5	31,2	30,7	30,2	<b>28,5</b>
France	7,6	7,9	7,6	7,5	<b>6,6</b>	18,2	20,0	16,6	16,3	<b>14,6</b>
Croatie	7,7	6,7	6,9	7,0	<b>5,9</b>	20,8	18,0	20,3	16,5	<b>12,3</b>
Italie	9,6	8,8	9,1	8,8	<b>8,1</b>	29,7	26,7	28,1	25,9	<b>21,5</b>
Chypre	8,5	6,7	6,3	6,6	<b>4,8</b>	17,0	14,5	17,4	17,7	<b>10,4</b>
Lettonie	7,9	7,2	7,2	7,3	<b>6,5</b>	16,7	14,9	11,3	12,0	<b>11,0</b>
Lituanie	7,4	6,7	6,9	6,4	<b>5,9</b>	19,4	14,6	11,2	12,7	<b>12,9</b>
Luxembourg	5,4	4,9	4,8	4,6	<b>4,1</b>	16,5	14,3	18,9	16,9	<b>12,8</b>
Hongrie	4,1	3,9	3,7	3,7	<b>3,2</b>	13,3	14,4	12,4	10,4	<b>9,9</b>
Malte	3,5	3,6	3,2	3,2	<b>3,0</b>	10,6	7,9	10,5	7,4	<b>6,1</b>
Pays-Bas	4,3	4,0	3,7	3,7	<b>3,3</b>	9,8	8,9	7,9	7,6	<b>7,2</b>
Autriche	6,5	5,3	5,0	5,3	<b>4,3</b>	11,6	10,2	8,9	8,9	<b>9,8</b>
Pologne	3,5	3,0	2,9	3,1	<b>2,7</b>	13,3	11,4	9,0	10,2	<b>8,6</b>
Portugal	6,7	6,3	6,3	6,0	<b>5,8</b>	23,4	22,7	22,9	20,7	<b>18,0</b>
Roumanie	5,1	5,3	5,9	6,0	<b>5,1</b>	17,6	21,5	23,4	23,2	-
Slovénie	4,4	4,5	4,5	4,3	<b>3,7</b>	14,2	12,0	10,2	10,1	<b>8,6</b>
Slovaquie	6,9	6,7	6,5	6,4	<b>6,1</b>	20,0	21,4	19,2	20,5	<b>19,1</b>
Finlande	9,2	6,9	6,2	7,1	<b>7,2</b>	25,0	9,7	11,7	15,3	<b>18,2</b>
Suède	9,8	8,2	7,5	8,1	<b>8,4</b>	30,3	21,0	20,9	24,1	<b>26,0</b>
<b>AELE</b>										
Islande	8,0	4,0	4,4	4,1	<b>4,8</b> <sup>3)</sup>	21,2	4,2	7,8	10,1	<b>18,2</b> <sup>3)</sup>
Norvège	5,2	4,2	3,5	3,3	<b>3,3</b>	14,7	12,2	10,3	9,9	<b>10,6</b>

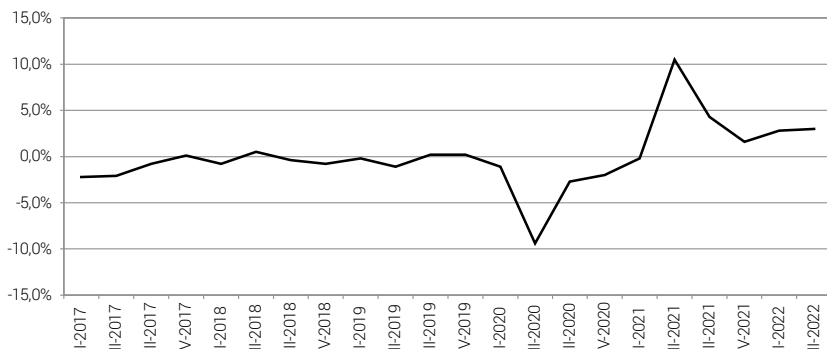
Source: enquête suisse sur la population active (ESPA) et Eurostat <sup>2)</sup> moyenne du trimestre  
 état au 02.08.2022, moyenne des mois du trimestre <sup>3)</sup> moyenne avril/mai 2022  
<sup>1)</sup> selon la définition du Bureau international du travail (BIT)

Taux de chômage et taux de chômage des jeunes (15 à 24 ans) au sens du BIT en comparaison internationale G4



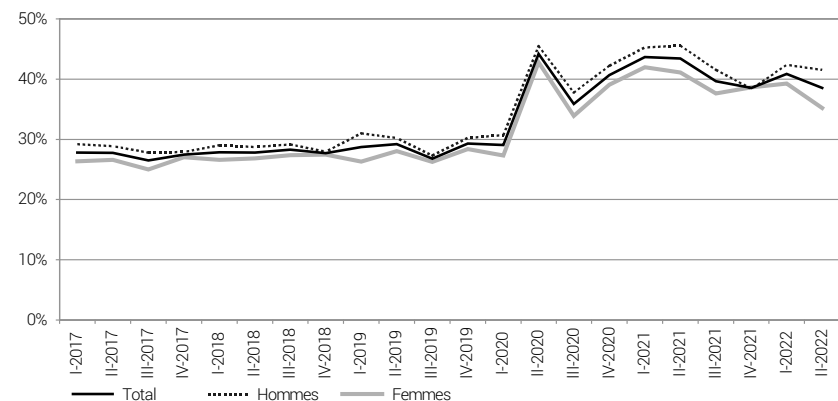
Sources: OFS – Enquête suisse sur la population active, ESPA & Office statistique de l'Union européenne, Eurostat © OFS 2022

Variation de la durée hebdomadaire effective de travail par personne active occupée, par rapport au trimestre correspondant de l'année précédente G5



Source: OFS – Enquête suisse sur la population active, ESPA © OFS 2022

Part des personnes salariées ayant travaillé au moins occasionnellement à domicile selon le sexe G6



Source: OFS – Enquête suisse sur la population active, ESPA © OFS 2022