

## Communiqué de presse

Embargo: 1.9.2022, 8h30

### 05 Prix

Indice suisse des prix à la consommation en août 2022

## Les prix à la consommation ont augmenté de 0,3% en août

En août 2022, l'indice des prix à la consommation (IPC) a augmenté de 0,3% par rapport au mois précédent, pour s'établir à 104,8 points (décembre 2020 = 100). Par rapport au mois correspondant de l'année précédente, le renchérissement s'est chiffré à +3,5%. Ces chiffres ont été établis par l'Office fédéral de la statistique (OFS).

La hausse de 0,3% par rapport au mois précédent s'explique par plusieurs facteurs, dont l'augmentation des prix des services hospitaliers stationnaires, des institutions sociales et des loyers du logement. En revanche, les prix de la location de véhicules personnels, des analyses en laboratoire et des carburants ont diminué.

Résultats principaux août 2022	Niveau de l'indice		Variation en % par rapport	
	Base déc. 2020 = 100	au mois précédent	à août 2021	
<b>IPC: Total</b>	<b>104,8</b>	<b>+0,3</b>	<b>+3,5</b>	
- Inflation sous-jacente *	102,6	+0,3	+2,0	
- Produits indigènes	102,7	+0,2	+1,8	
- Produits importés	111,3	+0,6	+8,6	

\* Inflation sous-jacente 1: total sans produits frais et saisonniers, énergie et carburants

## Indice des prix à la consommation harmonisé (IPCH)

En août 2022, l'indice des prix à la consommation harmonisé (IPCH) de la Suisse se situait à 104,72 points (base 2015 = 100), ce qui représente une variation de +0,3% par rapport au mois précédent et une variation de +3,3% par rapport au même mois de l'année précédente.

L'IPCH est un indicateur de renchérissement supplémentaire établi selon une méthodologie commune aux pays membres de l'Union Européenne (UE). Il permet de comparer le renchérissement en Suisse avec celui des pays européens.

Les résultats sont publiés par Eurostat, l'office statistique de l'UE, selon un calendrier préétabli. L'OFS publie un comparatif entre le renchérissement en Suisse et en Europe sur le site [www.ipch.bfs.admin.ch](http://www.ipch.bfs.admin.ch). Une note méthodologique ainsi que la pondération 2022 du panier-type de l'IPCH suisse y sont également disponibles.

Les IPCH des autres pays européens du mois d'août 2022 seront publiés par Eurostat le 16 septembre 2022. Retrouvez tous les résultats des IPCH sur le site internet d'Eurostat à l'adresse suivante : <https://ec.europa.eu/eurostat/fr/web/hicp>

---

## Renseignements

Info IPC, OFS, Section Prix, tél.: +41 58 463 69 00, e-mail: [LIK@bfs.admin.ch](mailto:LIK@bfs.admin.ch)  
Service des médias OFS, tél.: +41 58 463 60 13, e-mail: [media@bfs.admin.ch](mailto:media@bfs.admin.ch)

## Offre en ligne

Autres informations et publications: [www.ipc.bfs.admin.ch](http://www.ipc.bfs.admin.ch)  
La statistique compte pour vous: [www.la-statistique-compte.ch](http://www.la-statistique-compte.ch)  
Abonnement aux NewsMails de l'OFS: [www.news-stat.admin.ch](http://www.news-stat.admin.ch)  
Le site de l'OFS: [www.statistique.ch](http://www.statistique.ch)

## Accès aux résultats

Ce communiqué est conforme aux principes du Code de bonnes pratiques de la statistique européenne. Ce dernier définit les bases qui assurent l'indépendance, l'intégrité et la responsabilité des services statistiques nationaux et communautaires. Les accès privilégiés sont contrôlés et placés sous embargo.

Les résultats de l'IPC ont été envoyés quatre jours ouvrés avant leur publication à la Banque nationale suisse (BNS), comme l'exigent la législation en vigueur et les tâches de politique monétaire de cette dernière. Les agences de presse ont reçu ce communiqué avec un embargo de 15 minutes.

En raison de l'établissement des prévisions conjoncturelles et de l'estimation trimestrielle du PIB, le Secrétariat d'État à l'économie (SECO) reçoit également les résultats quatre jours ouvrés avant leur publication.

## Indices et variations en août 2022

Position	Poids en %	Indice	Variation en % par rapport		Contribution à la variation par rapport au mois précédent
			au mois précédent	à août 2021	
<b>Total</b>	100,000	104,8	0,3	3,5	0,264
<b>Groupes principaux</b>					
Alimentation et boissons non alcoolisées	12,608	103,7	1,0	2,5	0,130
Boissons alcoolisées et tabacs	3,482	103,5	1,9	1,7	0,066
Habillement et chaussures	2,691	98,1	3,5	3,7	0,087
Logement et énergie	26,595	106,4	0,4	4,7	0,101
Équipement ménager et entretien courant	4,518	106,8	0,8	6,0	0,037
Santé	16,671	99,3	-0,1	-0,4	-0,017
Transports	10,976	116,3	-1,5	10,4	-0,177
Communications	3,029	100,0	-0,1	0,4	-0,003
Loisirs et culture	6,775	102,9	-0,4	1,3	-0,026
Enseignement	0,949	101,0	0,3	0,3	0,003
Restaurants et hôtels	5,823	105,0	-0,1	2,8	-0,008
Autres biens et services	5,883	102,0	1,3	1,8	0,072
<b>Type de produits</b>					
Biens	43,985	108,0	0,6	6,2	0,291
Biens non durables	28,597	109,4	0,5	6,6	0,158
Biens semi-durables	5,594	101,3	2,1	4,2	0,113
Biens durables	9,794	108,0	0,2	6,3	0,021
Services	56,015	102,3	-0,1	1,3	-0,028
Services privés	45,762	102,6	-0,3	1,3	-0,152
Services publics	10,253	101,2	1,2	1,1	0,124
<b>Provenance des produits</b>					
Produits indigènes	75,015	102,7	0,2	1,8	0,120
Produits importés	24,985	111,3	0,6	8,6	0,144
<b>Classifications supplémentaires</b>					
Santé	16,671	99,3	-0,1	-0,4	-0,017
Indice sans santé	83,329	105,9	0,3	4,2	0,281
Loyer du logement	19,607	102,5	0,3	1,3	0,051
Indice sans loyer du logement	80,393	105,3	0,3	4,0	0,212
Produits pétroliers	2,569	171,9	-1,2	42,3	-0,041
Indice sans produits pétroliers	97,431	103,3	0,3	2,5	0,304
Tabacs	1,837	102,2	0,1	0,9	0,001
Indice sans tabacs	98,163	104,8	0,3	3,5	0,263
Boissons alcoolisées	2,203	104,2	3,1	2,5	0,067
Indice sans boissons alcoolisées	97,797	104,8	0,2	3,5	0,197
Habillement et chaussures	2,691	98,1	3,5	3,7	0,087
Indice sans habillement et chaussures	97,309	105,0	0,2	3,4	0,177
Prix administrés	25,576	101,5	0,2	1,5	0,051
Indice sans prix administrés	74,424	105,9	0,3	4,1	0,213
Inflation sous-jacente 1 <sup>1</sup>	89,253	102,6	0,3	2,0	0,263
<i>Produits frais et saisonniers</i>	5,281	107,7	0,5	2,0	0,028
<i>Energie et carburants</i>	5,466	140,7	-0,4	27,9	-0,028
Inflation sous-jacente 2 <sup>2</sup>	66,395	103,5	0,3	2,8	0,221

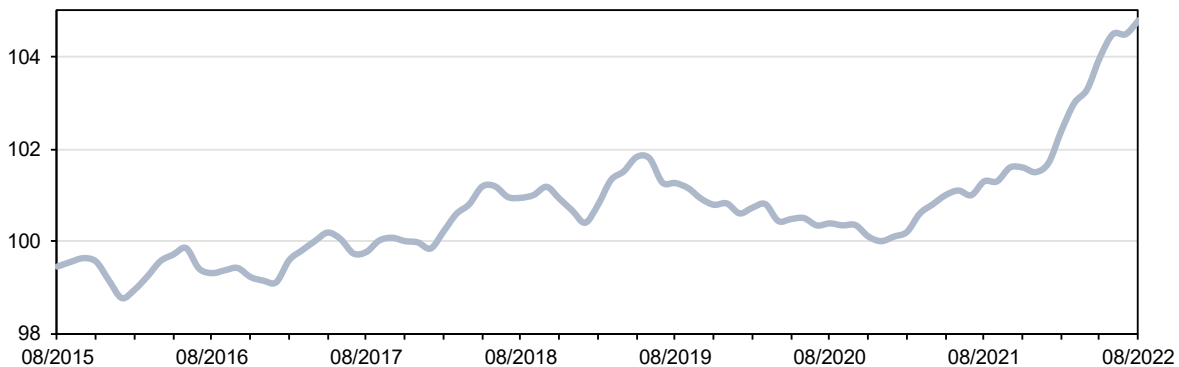
<sup>1</sup> inflation sous-jacente 1 = Total sans produits frais et saisonniers, énergie et carburants

<sup>2</sup> inflation sous-jacente 2 = inflation sous-jacente 1 sans produits dont les prix sont administrés

**Contributions importantes à la variation de l'indice global en août 2022**

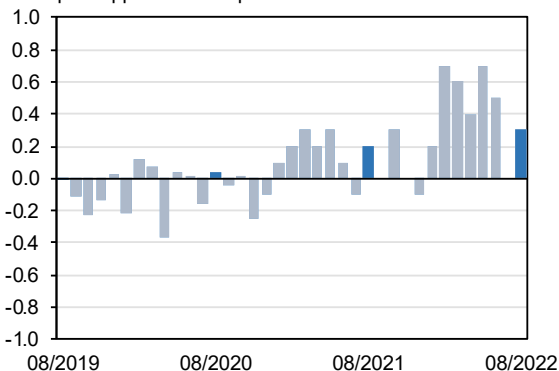
Positions	Contribution à la variation de l'indice global par rapport à l'enquête précédente	Poids en %	Indice	Variation par rapport au mois précédent en %	Variation par rapport au même mois de l'année précédente en %
Services hospitaliers stationnaires	<b>0,066</b>	3,356	102,0	2,0	2,0
Institutions sociales	<b>0,058</b>	0,775	107,2	7,7	7,1
Loyer du logement (Indice des loyers)	<b>0,039</b>	15,640	102,6	0,3	1,3
Mazout	<b>0,038</b>	0,623	226,7	3,9	86,2
Vin rouge étranger (Commerce de détail)	<b>0,028</b>	0,586	103,3	5,0	1,4
Café (commerce de détail)	<b>0,023</b>	0,397	114,0	5,7	9,9
Baies	<b>0,017</b>	0,172	98,8	9,8	9,6
Volaille	<b>0,013</b>	0,432	104,9	3,0	4,9
Boissons sucrées	<b>0,013</b>	0,263	99,3	5,2	0,7
Pantalons pour femmes	<b>0,013</b>	0,217	96,0	6,8	0,1
Chaussures pour hommes	<b>0,012</b>	0,241	98,7	5,3	7,8
Loyer imputé pour les logements occupés par leur propriétaire	<b>0,012</b>	3,967	101,9	0,3	1,4
Vin blanc indigène (Commerce de détail)	<b>0,011</b>	0,167	105,9	6,9	3,5
Chaussures pour femmes	<b>0,011</b>	0,276	105,5	4,1	10,0
Voitures d'occasion	<b>0,010</b>	1,690	122,9	0,5	15,7
Charcuterie et autres produits à base de viande	<b>0,009</b>	0,496	98,5	1,9	0,2
Chocolat	<b>0,009</b>	0,415	99,6	2,2	-0,1
Gaz	<b>0,008</b>	0,611	155,4	0,9	57,7
Vin rouge indigène (Commerce de détail)	<b>0,008</b>	0,165	104,6	4,9	2,0
Pantalons pour hommes	<b>0,008</b>	0,117	100,0	7,2	1,6
Accessoires pour l'habillement	<b>0,008</b>	0,119	97,9	7,3	5,5
Pellets de bois	<b>0,007</b>	0,063	157,0	9,4	65,2
Petit matériel et accessoires pour la maison et le jardin	<b>0,007</b>	0,305	107,2	2,2	6,3
Voitures neuves	<b>0,007</b>	3,046	107,9	0,2	6,7
Huile d'olive	<b>0,007</b>	0,072	105,0	10,0	12,7
Fromage frais, à pâte molle et fondu	<b>0,006</b>	0,364	104,3	1,6	7,1
Fruits secs et oléagineux	<b>0,006</b>	0,264	97,5	2,2	-2,3
Produits de lessive et de nettoyage	<b>0,006</b>	0,322	103,9	1,8	2,2
Viennoiseries et produits de pâtisserie	<b>0,005</b>	0,337	101,7	1,5	1,9
Poissons frais	<b>0,005</b>	0,298	107,2	1,6	9,4
Beurre	<b>0,005</b>	0,161	111,2	2,9	9,8
Sous-vêtements pour femmes	<b>0,005</b>	0,152	93,8	3,6	-3,6
Chaussures pour enfants	<b>0,005</b>	0,111	98,8	4,9	7,7
Jouets	<b>0,005</b>	0,242	102,9	1,9	1,3
[...]					
Viande de porc	<b>-0,005</b>	0,281	95,1	-1,8	-0,4
Melons et raisins	<b>-0,005</b>	0,057	123,1	-6,7	19,1
Ordinateurs personnels	<b>-0,007</b>	0,305	88,7	-2,4	-7,8
Diesel	<b>-0,013</b>	0,590	155,9	-1,7	32,0
Parahôtellerie	<b>-0,016</b>	0,421	100,3	-3,9	-1,0
Médicaments	<b>-0,018</b>	3,273	97,2	-0,6	-2,1
Voyages à forfait internationaux	<b>-0,022</b>	0,324	132,1	-5,1	17,2
Transports aériens	<b>-0,030</b>	0,229	155,2	-8,5	45,7
Essence	<b>-0,065</b>	1,356	153,0	-3,9	26,1
Analyses en laboratoire	<b>-0,066</b>	0,683	90,1	-9,9	-9,9
Location de véhicules personnels	<b>-0,086</b>	0,117	118,3	-52,4	-17,3

**G1 Indice des prix à la consommation (décembre 2020 = 100): évolution de l'indice**

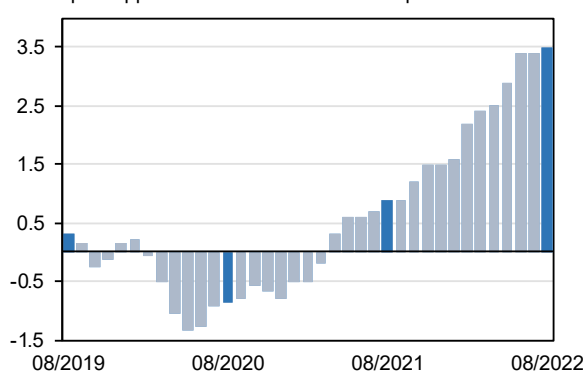


**G2 Indice des prix à la consommation: variation en %**

par rapport au mois précédent

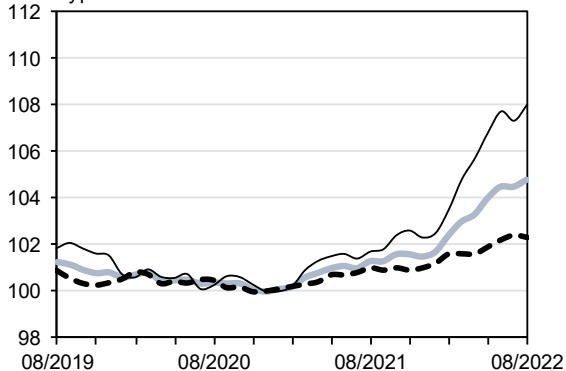


par rapport au même mois de l'année précédente

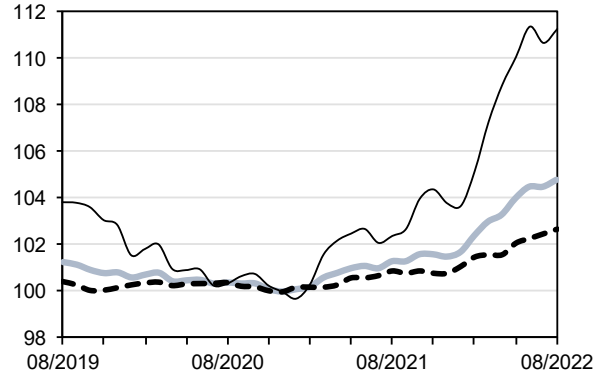


**G3 Indice des prix à la consommation (décembre 2020 = 100): type et provenance des biens**

Type de biens



Provenance des biens



— Total  
- - - Services  
— Biens

— Total  
- - - Produits indigènes  
— Produits importés

© OFS / BFS / UST