

## Résultats de l'enquête sur la formation professionnelle supérieure 2021

## Domaine «Éducation et science»

### Publications actuelles sur des thèmes apparentés

Presque tous les documents publiés par l'OFS sont disponibles gratuitement sous forme électronique sur le portail Statistique suisse ([www.statistique.ch](http://www.statistique.ch)). Pour obtenir des publications imprimées, veuillez passer commande par téléphone (058 463 60 60) ou par e-mail ([order@bfs.admin.ch](mailto:order@bfs.admin.ch)).

### Domaine «Éducation et science» sur Internet

[www.statistique.ch](http://www.statistique.ch) → Trouver des statistiques → 15 – Éducation et science

# Conditions de formation des candidats aux examens de la formation professionnelle supérieure

Résultats de l'enquête sur la formation professionnelle supérieure 2021

<b>Rédaction</b>	Ute Zweers, OFS
<b>Contenu</b>	Ute Zweers, OFS; Miro Bosia, OFS; Sandra Chevalley, OFS
<b>Éditeur</b>	Office fédéral de la statistique (OFS)

Neuchâtel 2022

**Éditeur:** Office fédéral de la statistique (OFS)

**Renseignements:** Ute Zweers, OFS, tél. 058 463 63 05

**Rédaction:** Ute Zweers, OFS

**Contenu:** Ute Zweers, OFS; Miro Bosia, OFS; Sandra Chevalley, OFS

**Série:** Statistique de la Suisse

**Domaine:** 15 Éducation et science

**Langue du texte original:** français et allemand

**Traduction:** Services linguistiques de l'OFS

**Mise en page:** section PUB, Publications et design visuel

**Graphiques:** section PUB, StatChart

**En ligne:** [www.statistique.ch](http://www.statistique.ch)

**Imprimés:** [www.statistique.ch](http://www.statistique.ch)  
Office fédéral de la statistique, CH-2010 Neuchâtel,  
[order@bfs.admin.ch](mailto:order@bfs.admin.ch), tél. 058 463 60 60  
Impression réalisée en Suisse

**Copyright:** OFS, Neuchâtel 2022  
La reproduction est autorisée, sauf à des fins commerciales,  
si la source est mentionnée.

**Numéro OFS:** 1853-2100

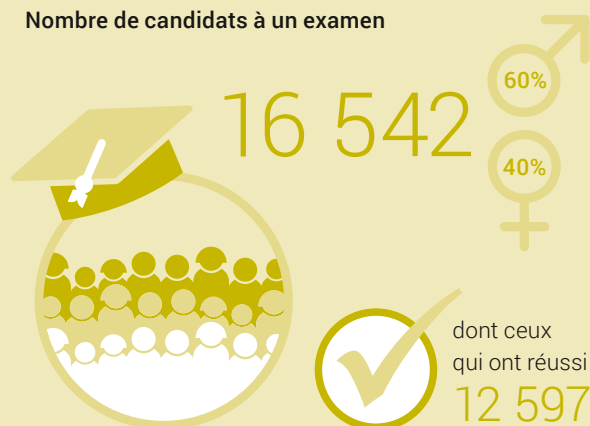
**ISBN:** 978-3-303-15697-1

# Brevets fédéraux

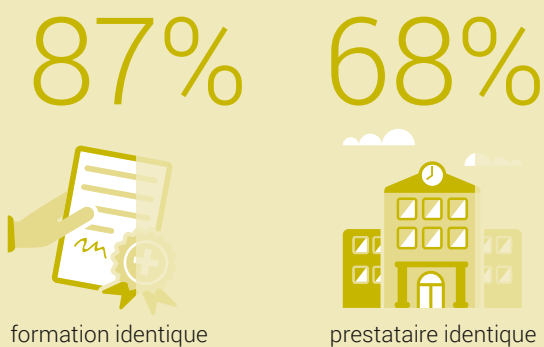
15 Éducation et science

2020

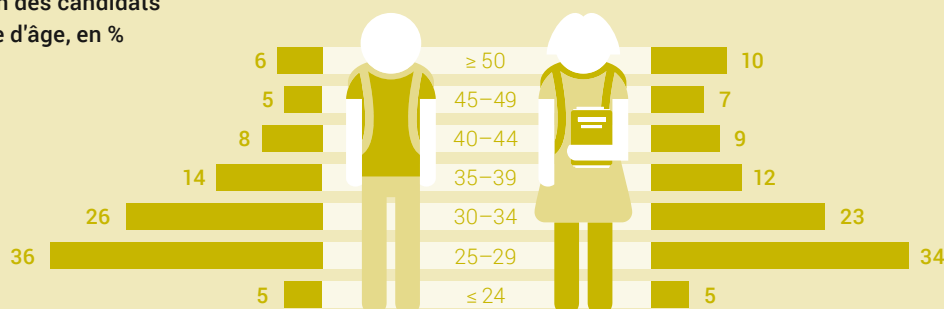
## Nombre de candidats à un examen



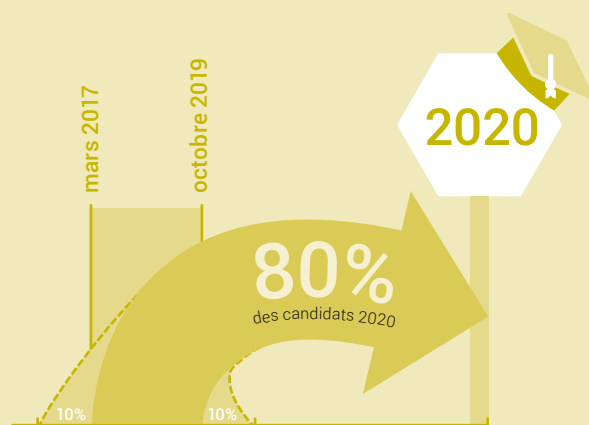
## Feraient le même choix encore une fois...



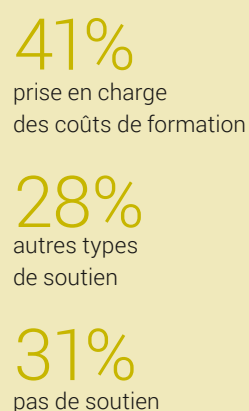
## Répartition des candidats par groupe d'âge, en %



## Début de la formation entre...



## Soutien de l'employeur



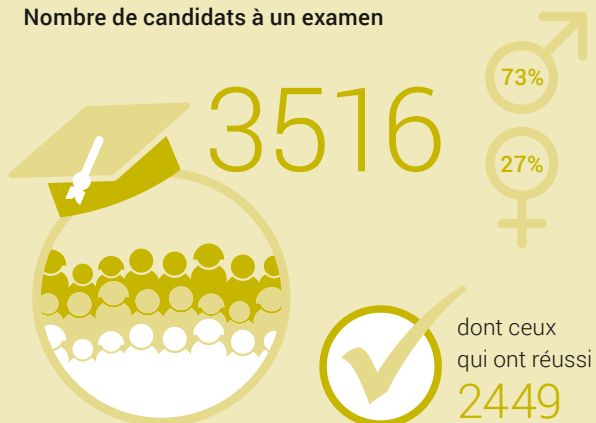
Source: OFS – enquête sur la formation professionnelle supérieure, 2021

# Diplômes fédéraux

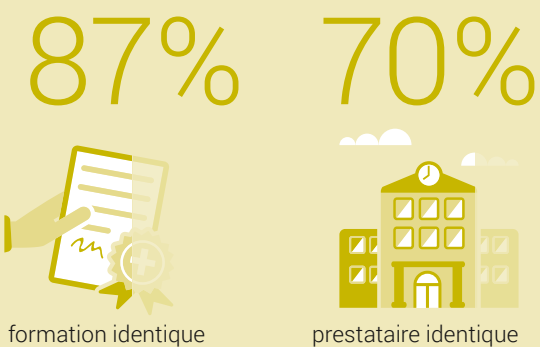
15 Éducation et science

2020

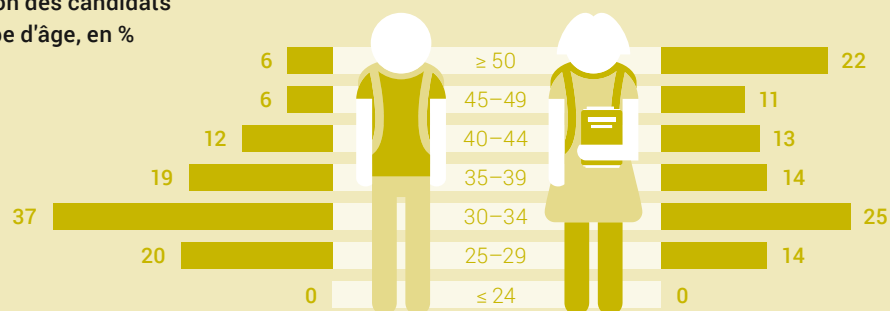
## Nombre de candidats à un examen



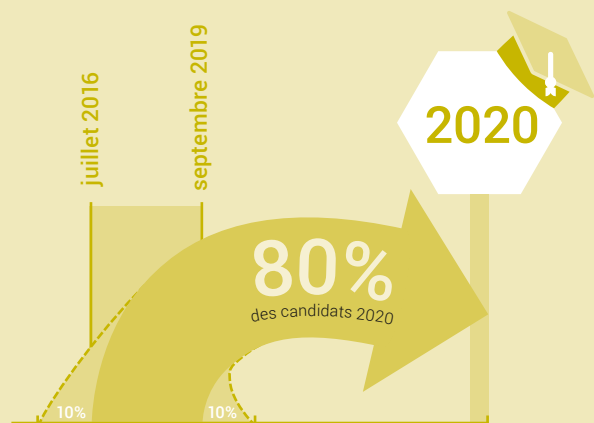
## Feraient le même choix encore une fois...



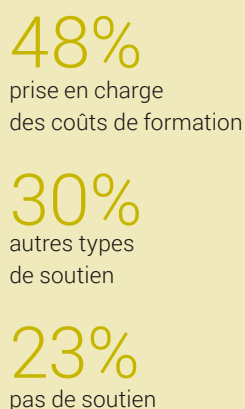
## Répartition des candidats par groupe d'âge, en %



## Début de la formation entre...



## Soutien de l'employeur



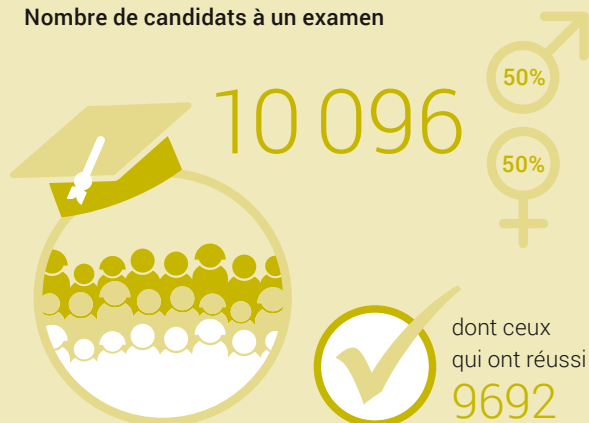
Source: OFS – enquête sur la formation professionnelle supérieure, 2021

# Écoles supérieures

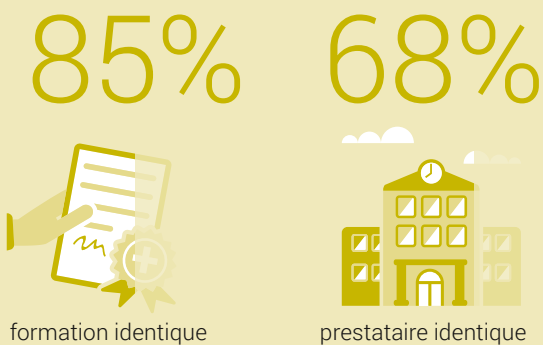
15 Éducation et science

2020

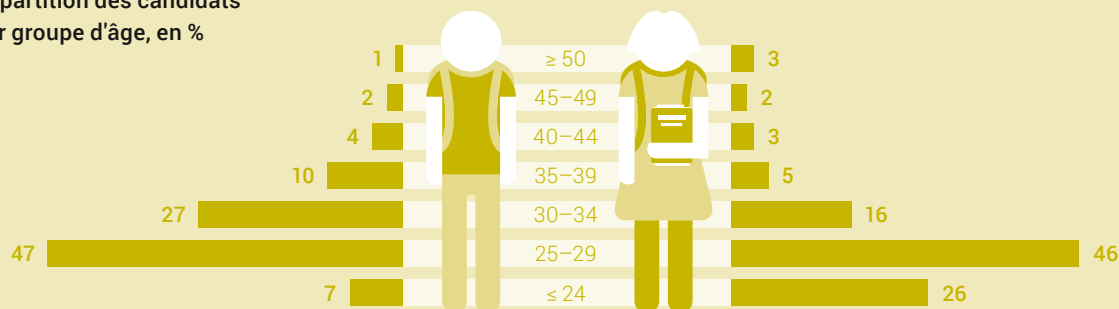
## Nombre de candidats à un examen



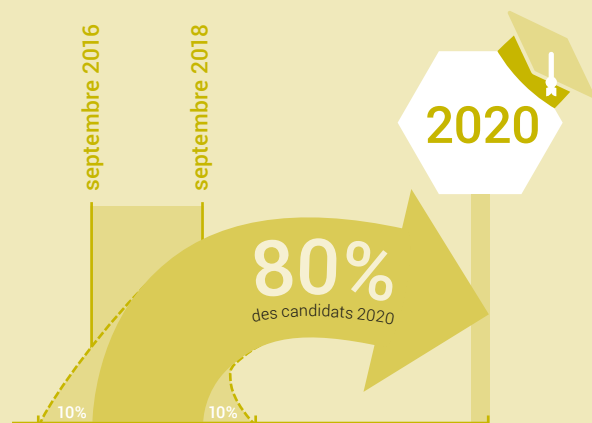
## Feraient le même choix encore une fois...



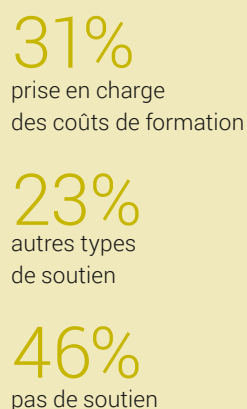
## Répartition des candidats par groupe d'âge, en %



## Début de la formation entre...



## Soutien de l'employeur



Source: OFS – enquête sur la formation professionnelle supérieure, 2021





# Table des matières

<b>Introduction</b>	<b>9</b>
<hr/>	
<b>1 Les candidats à la formation professionnelle supérieure</b>	<b>11</b>
<hr/>	
<b>2 Structure et déroulement de la formation</b>	<b>20</b>
<hr/>	
<b>3 Coûts et financement de la formation</b>	<b>23</b>
<hr/>	
<b>4 Motivation et expérience des candidats</b>	<b>29</b>
<hr/>	
<b>Annexe</b>	<b>35</b>
<hr/>	
<b>A.1 Remarques méthodologiques</b>	<b>35</b>
<hr/>	
<b>A.2 Glossaire</b>	<b>36</b>
<hr/>	
<b>Abréviations</b>	<b>39</b>
<hr/>	
<b>Bibliographie</b>	<b>40</b>
<hr/>	



# Introduction

La formation professionnelle supérieure (FPS) constitue aux côtés des hautes écoles (hautes écoles universitaires, hautes écoles spécialisées et hautes écoles pédagogiques), le degré tertiaire du système éducatif suisse. Elle permet aux professionnels titulaires d'un certificat fédéral de capacité (CFC) ou d'un diplôme équivalent du degré secondaire II et ayant quelques années d'expérience professionnelle de se spécialiser et d'approfondir leurs connaissances professionnelles. La FPS compte quelques 30 000 candidats par année et propose une grande variété de formations.

Elle comprend les examens fédéraux (examens professionnels et examens professionnels supérieurs) et les formations dispensées par les écoles supérieures.

Les examens professionnels mènent à l'obtention d'un brevet fédéral (BF) et s'adressent aux personnes qui souhaitent approfondir leurs connaissances professionnelles de manière ciblée. Les examens professionnels supérieurs mènent à l'obtention d'un diplôme fédéral (DF) et s'adressent aux personnes désirant occuper une fonction de cadre, diriger une entreprise ou travailler à leur compte. Pour se préparer aux examens fédéraux, les candidats ont la possibilité de suivre des cours. La préparation peut être réglementée ou se dérouler en autoapprentissage, avoir lieu la journée, le soir ou le week-end.

## Résumé des types de diplôme de la formation professionnelle supérieure

	Brevet fédéral (BF)	Diplôme fédéral (DF)	Diplôme d'une école supérieure (ES)
Examen	Examen professionnel	Examen professionnel supérieur	Examen pour le diplôme ES
Nombre de formations différentes	260	160	64
Prérequis généralement	CFC ou équivalent + expérience professionnelle	CFC ou équivalent ou BF + expérience professionnelle	CFC ou équivalent
Objectif général	Spécialisation dans la profession	Cadre/dirigeant d'entreprise	Cadre intermédiaire

© OFS 2022

Les cursus des écoles supérieures (ES) préparent à assumer des responsabilités de spécialistes ou de cadres intermédiaires. Les formations peuvent durer entre deux et quatre ans. Elles peuvent être suivies en cours d'emploi ou à plein temps. La structure de la formation ressemble généralement à celle des hautes écoles spécialisées (HES) et des universités, tant au niveau du déroulement de la formation que des examens.

Les trois types de diplôme: BF, DF, ES, regroupent une grande variété de formations, parfois très hétérogènes. Il est par exemple possible d'obtenir un brevet fédéral de «professeur(e) en navigation de bateau moteur» ou de «spécialiste en soin aux arbres» les examens professionnels supérieurs peuvent mener au titre de «physiothérapeute pour animaux avec diplôme fédéral» ou d'«expert(e) en opérations des marchés financiers avec diplôme fédéral». Dans les ES, l'offre de formation est aussi très large: même si le domaine «santé et protection sociale» y occupe une place prépondérante, ces écoles forment également des «pilotes» ou des «techniciens vitivinicoles».

Réalisée en 2021, l'enquête sur la formation professionnelle supérieure (eHBB), dans le cadre de laquelle tous les candidats à un titre de la FPS en 2020 ont été interrogés, constitue la principale source de données. Les personnes prises en compte sont celles qui ont essayé d'obtenir un titre de la FPS en 2020 (indépendamment du résultat) et qui avaient leur domicile en Suisse au moment de l'enquête. L'année 2020 a été marquée par la pandémie de COVID-19 qui a fortement impacté la vie sociale. Les mesures introduites par le Conseil fédéral ont eu pour conséquence, entre autres, le report de certains examens de fin de formation dans le domaine de la FPS. Cela a eu un impact sur le nombre de candidats aux examens fédéraux. Celui-ci a baissé de 12% par rapport à l'année précédente, avant de se stabiliser voire d'augmenter en conséquence l'année suivante<sup>1</sup>. Le nombre de diplômes ES délivrés est resté stable.

<sup>1</sup> cf. SBA 2021: [www.statistique.ch](http://www.statistique.ch) → Trouver des statistiques → 15 – Éducation et science → Science et Technologie

Comme d'ordinaire pour la statistique de la formation professionnelle, les différentes formations sont réparties par domaines, tels que définis par la Classification internationale type de l'éducation (CITE-F 2013<sup>2</sup>). Pour des raisons de clarté, les analyses présentées portent généralement sur le type de diplôme. Des résultats plus détaillés sont disponibles sur le portail statistique<sup>3</sup>.

Cette publication suit la structure suivante: le premier chapitre décrit le profil des candidats qui se sont présentés à un examen de la FPS en 2020, en analysant la formation choisie ainsi que des caractéristiques socio-démographiques. Le deuxième chapitre traite de la structure des formations. Le troisième chapitre quant à lui s'intéresse aux coûts et au financement de la formation. Enfin, le dernier chapitre analyse les points de vue des participants à propos de leur formation et de leurs attentes au sujet des prestataires de formation.

<sup>2</sup> <http://uis.unesco.org/sites/default/files/documents/international-standard-classification-of-education-fields-of-education-and-training-2013-detailed-field-descriptions-2015-en.pdf>

<sup>3</sup> Présentation des différents domaines de formations en annexe (A.2 «Domaines de formation»). Les tableaux plus détaillés concernant les domaines de formation sont disponibles sur internet sous: [www.statistique.ch](http://www.statistique.ch) → Trouver des statistiques → 15 – Éducation et science → Personnes en formation → Degré tertiaire – Formation professionnelle supérieure → Conditions de formation dans la formation professionnelle supérieure.

# 1 Les candidats à la formation professionnelle supérieure

Ce chapitre offre une vue d'ensemble des candidats qui se sont présentés aux examens de la formation professionnelle supérieure (FPS) en 2020. Il traite d'abord de leur répartition entre les différents domaines de formation. Il propose ensuite une analyse de leurs caractéristiques socio-démographiques. Enfin, sa dernière partie est consacrée à la formation précédente et l'expérience professionnelle.

## Quelle est la répartition des candidats entre les domaines de formation?

Parmi les 30 100 candidats contactés qui se sont présentés à un examen en 2020, un peu plus de 10 100 (33%) visaient un diplôme d'une école supérieure (ES), plus de 16 500 (55%) un

brevet fédéral (BF) et environ 3500 (12%) un diplôme fédéral (DF). Le tableau T 1.1 montre la répartition des candidats par type de diplôme (ES, BF, DF) et par domaine de formation. Il met en évidence les contenus différents des trois types de formation et la variété de la répartition des candidats. Ainsi, pour les diplômes ES la plupart des candidats (21%) visent un diplôme dans le domaine «personnel soignant», suivi par les domaines «protection sociale» et «gestion et administration» (13%). Chez les BF, la plupart des candidats sont formés dans le domaine «gestion et administration» (19%), tandis que chez les DF, près d'un quart des candidats choisissent le domaine «comptabilité, marketing et secrétariat» (24%).

## Candidats FPS par domaine de formation et type de diplôme

Examen en 2020

T 1.1

	Diplôme école supérieure (ES)				Brevet fédéral (BF)				Diplôme fédéral (DF)			
	Population de base		Répondants		Population de base		Répondants		Population de base		Répondants	
	N	%	N	%	N	%	N	%	N	%	N	%
<b>Total</b>	<b>10 096</b>		<b>4 906</b>		<b>16 542</b>		<b>8 593</b>		<b>3 516</b>		<b>1 905</b>	
Éducation	6	0	4	0	699	4	433	5	20	1	11	1
Lettres, arts et sciences sociales	292	3	141	3	137	1	73	1	49	1	32	2
Droit	45	0	27	1	...	...	...	...	...	...	...	...
Technologies de l'information et de la communication	800	8	388	8	243	1	134	2	51	1	36	2
Industries de transformation et de traitement	208	2	107	2	228	1	121	1	73	2	36	2
Architecture et bâtiment	692	7	318	6	1 035	6	466	5	438	12	232	12
Agriculture, sylviculture et sciences vétérinaires	67	1	23	0	551	3	258	3	179	5	77	4
Protection sociale	1 321	13	639	13	423	3	256	3	53	2	29	2
Services aux particuliers	718	7	317	6	1 221	7	627	7	115	3	77	4
Services de sûreté	20	0	15	0	1 329	8	660	8	136	4	84	4
Services de transport	25	0	15	0	255	2	149	2	54	2	35	2
Comptabilité, marketing et secrétariat	172	2	70	1	1 970	12	981	11	829	24	433	23
Finance, banque et assurances	132	1	71	1	438	3	232	3	162	5	75	4
Gestion et administration	1 330	13	600	12	3 150	19	1 626	19	137	4	95	5
Vente en gros et au détail	46	0	22	0	2 076	13	1 025	12	346	10	201	11
Ingénierie chimique et technologie de la protection de l'environnement	671	7	316	6	26	0	16	0	16	0	8	0
Électricité et mécanique	842	8	441	9	1 748	11	930	11	521	15	277	15
Santé, sans la médecine humaine ni le personnel soignant	592	6	326	7	805	5	479	6	337	10	167	9
Personnel soignant	2 117	21	1 066	22	208	1	127	1	...	...	...	...

Source: OFS – Population eHBB 2021

© OFS 2022

## Les formations les plus suivies par domaine de formation

Examen en 2020

T1.2

	Diplôme école supérieure (ES)			Brevet fédéral (BF)			Diplôme fédéral (DF)		
	Formation	N	%	Formation	N	%	Formation	N	%
<b>Éducation</b>	Formation des adultes ES	6	100	Formateur BF	493	71	Responsable de formation, dipl.	20	100
				Moniteur de conduite BF	187	27			
<b>Lettres, arts et sciences sociales</b>	Communication visuelle ES – Industrial Design	15	5	Spécialiste en impression et emballage BF	30	22	Web Project Manager, dipl.	20	41
	Communication visuelle ES – Design en Visual Merchandising	14	5	Fleuriste BF	25	18	Conseiller dans le domaine psychosocial, dipl.	17	35
							Packaging Manager, dipl.	11	22
<b>Droit</b>	Droit ES	45	100						
<b>Technologies de l'information et de la communication</b>	Informatique de gestion ES	430	54	Informaticien de gestion BF	107	44	ICT Security Expert, dipl.	26	51
	Informatique ES	177	22	Informaticien/ne en technique des systèmes et réseaux TIC BF	107	44	ICT-Manager, dipl.	25	49
<b>Industries de transformation et de traitement</b>	Technique du bois ES – Construction en bois	48	23	Chef de projet en menuiserie/ébénisterie BF	104	46	Maître menuisier/ébéniste, dipl.	33	45
	Technique du bois ES – Menuiserie	36	17	Technologue en denrées alimentaires CFC	35	15	Technologue en industrie laitière, dipl.	19	26
<b>Architecture et bâtiment</b>	Planification des travaux ES – Architecture	200	29	Contremaître maçon BF	231	22	Directeur des travaux du bâtiment, dipl.	173	39
	Technique des bâtiments ES	87	13	Contremaître sanitaire BF	132	13	Maître sanitaire	59	13
<b>Agriculture, sylviculture et sciences vétérinaires</b>	Agrotechnique ES	67	100	Chef d'exploitation agricole BF	293	53	Agriculteur, maître	115	64
				Horticulteur BF – Paysagiste	133	24	Maître jardinier – sans autres indications	44	25
<b>Protection sociale</b>	Éducation sociale ES	797	60	Mentor d'entreprise BF	158	37	Directeur d'institution sociale et médico-sociale, dipl.	46	87
	Éducation de l'enfance ES	411	31	Responsable d'équipe dans des institutions sociales et médico-sociales BF	145	34			
<b>Services aux particuliers</b>	Hôtellerie et gastronomie ES	434	60	Concierge BF	269	22	Chef de cuisine, dipl.	41	36
	Tourisme ES	264	37	Responsable de ménage agricole BF	254	21	Coiffeur, dipl. – sans autres indications	38	33
<b>Services de sûreté</b>	Administration des douanes ES	20	100	Policier BF	732	55	Expert protection incendie, dipl.	96	71
				Agent de détention BF	169	13	Policier, dipl.	24	18
<b>Services de transport</b>	Pilotage commercial ES	13	52	Agent de transport et logistique BF	128	50	Responsable en transport et logistique, dipl.	29	54
	Contrôle de la circulation aérienne ES	12	48	Mécanicien de locomotive BF	71	28	Manager en systèmes de transports publics, dipl.	25	46
<b>Comptabilité, marketing et secrétariat</b>	Marketing management ES	172	100	Spécialiste en finance et comptabilité BF	1020	52	Expert-comptable, dipl.	305	37
				Spécialiste en marketing BF	529	27	Expert en finance et en controlling, dipl.	243	29

Remarque: les pourcentages se réfèrent au total du grand domaine de formation respectif.

Source: OFS – Population eHBB 2021

© OFS 2022

## Les formations les plus suivies par domaine de formation (fin)

Examen en 2020

T1.2

	Diplôme école supérieure (ES)			Brevet fédéral (BF)			Diplôme fédéral (DF)		
	Formation	N	%	Formation	N	%	Formation	N	%
<b>Finance, banque et assurances</b>	Économie d'assurance ES	78	59	Conseiller financier BF	253	58	Analyste financier et gestionnaire de fortunes, dipl.	60	37
	Économie bancaire ES	54	41	Spécialiste en assurance-maladie BF	71	16	Expert en finance et investissements, dipl.	40	25
<b>Gestion et administration</b>	Économie d'entreprise ES	1147	86	Spécialiste technico-gestionnaire BF (dès 2019)	1074	34	Dirigeant en facility management, dipl.	54	39
				Spécialiste en ressources humaines BF – Gestion du personnel en entreprise	925	29	Supply Chain Manager, dipl.	31	23
<b>Vente en gros et au détail</b>	Droguiste ES	30	65	Spécialiste de vente BF – sans autres indications	414	20	Chef de vente, dipl. (dès 2019) – Orientation Direction des ventes	232	67
	Agroéconomie (Agro-commerçant) ES	16	35	Spécialiste de logistique BF	329	16			
<b>Ingénierie chimique et technologie de la protection de l'environnement</b>	Processus d'entreprise ES	339	51	Spécialiste de la nature et de l'environnement BF (dès 2018)	24	92	Technicien de laboratoire en sciences naturelles, dipl.	16	100
<b>Électricité et mécanique</b>	Génie mécanique ES	246	29	Diagnosticien d'automobiles BF – sans autres indications	233	13	Installateur-électricien, dipl.	236	45
	Génie électrique ES	154	18	Électricien chef de projet en installation et sécurité BF	211	12			
<b>Santé, sans la médecine humaine ni le personnel soignant</b>	Sauvetage ES	183	31	Spécialiste de la sécurité au travail et de la protection de la santé (STPS) BF	280	35	Thérapeute complémentaire, dipl. – sans autres indications	119	35
	Analyses biomédicales ES	161	27	Coordinateur en médecine ambulatoire BF – orientation Gestion	190	24	Naturopathe, dipl. – Médecine traditionnelle chinoise MTC	63	19
<b>Personnel soignant</b>	Soins infirmiers ES	1978	93	Spécialiste soins de longue durée et accompagnement BF	208	100			

Remarque: les pourcentages se réfèrent au total du grand domaine de formation respectif.

Source: OFS – Population eHBB 2021

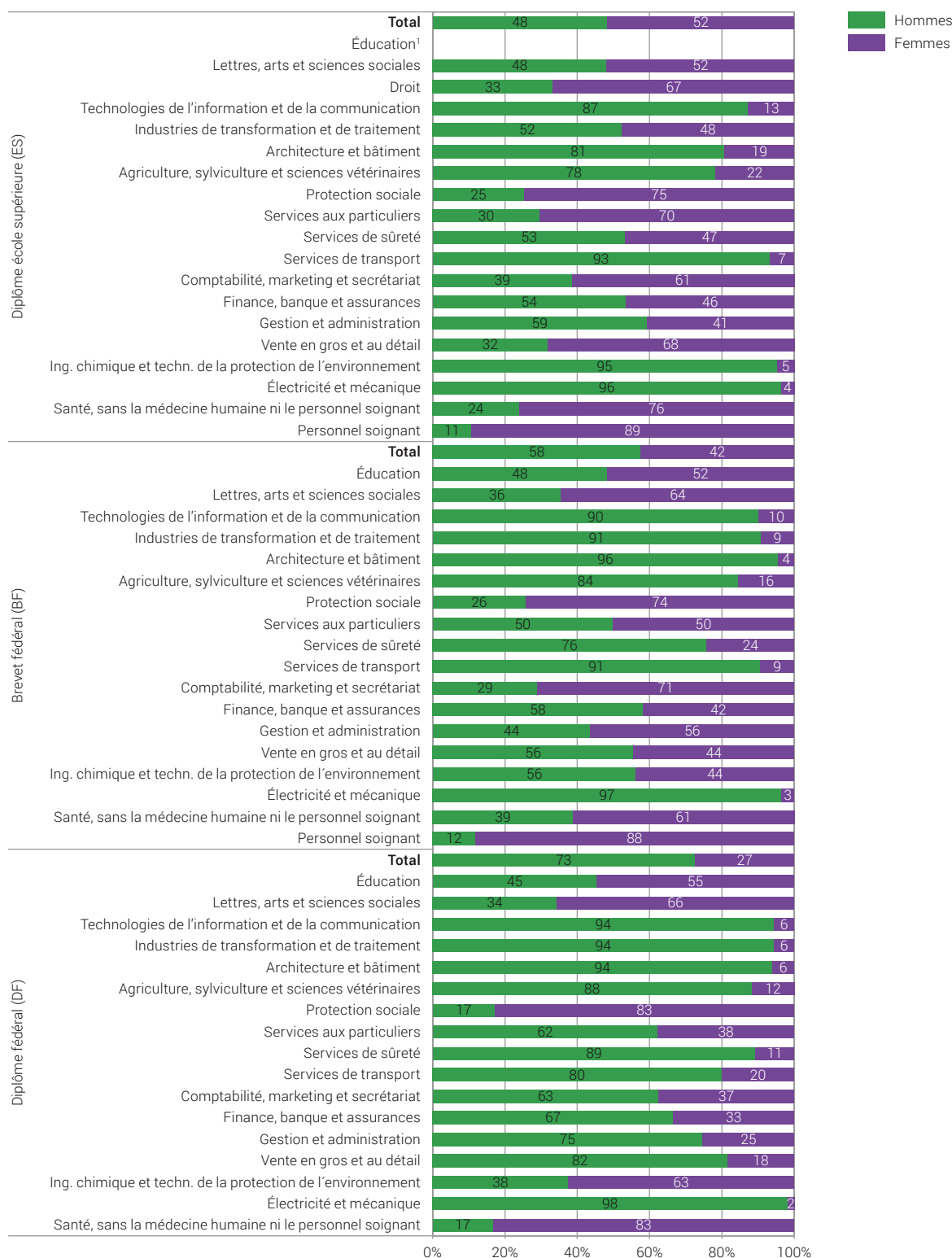
© OFS 2022

Le tableau T1.2 présente les formations les plus suivies par domaine de formation. Certaines formations non seulement dominant leur domaine, mais occupent aussi une place statistiquement non négligeable au sein de leur type de diplôme (ES, BF, DF). Par exemple, 86% des candidats qui aspiraient en 2020 à un diplôme ES dans le domaine «gestion et administration» visaient le titre d'«économiste d'entreprise diplômé ES». Avec 1147 candidats, ce titre représentait une part importante de tous les candidats ES (11%). À l'inverse, certaines formations sont prépondérantes au sein de leur domaine, mais peu significatives à l'échelle de leur type de diplôme. C'est le cas des «expert protection incendie, diplômés» qui représentent 71% du domaine «services de sûreté», mais qui ne forment, avec 96 personnes, qu'une petite portion de l'ensemble des candidats au DF.

## Domaines de formation par sexe et type de diplôme

Examen en 2020

G1.1

<sup>1</sup> moins de 5 cas

Source: OFS – Population eHBB 2021

© OFS 2022



## Les hommes sont-ils plus nombreux que les femmes à suivre une FPS?

Les formations menant à un BF ou un DF comptent plus d'hommes que de femmes (proportion de femmes: 42% et 27%, cf. G1.1). Les candidats à un diplôme ES se distinguent par une répartition des sexes équilibrée.

Comme pour la formation professionnelle initiale et les hautes écoles, cette répartition varie selon les domaines. Dans le domaine «personnel soignant» la proportion de candidates à un BF est très élevée (88%). Alors que la proportion d'hommes est la plus haute pour un BF dans le domaine «électricité et mécanique» (97%), ce domaine reste également très masculin pour le DF (98%). Les femmes qui font un DF sont très présentes dans les domaines «protection sociale» et «santé, sans la médecine humaine ni le personnel soignant» (83% chacun).

Les domaines «technologies de l'information et de la communication», «architecture et bâtiment» et «agriculture, sylviculture et sciences vétérinaires» présentent quant à eux de très fortes proportions d'hommes (78 à 96%) dans tous les types de diplômes. Cette situation s'explique notamment par la sur-représentation des hommes dans ces secteurs au niveau de la formation professionnelle initiale<sup>1</sup>.

## Quel est l'âge des candidats à un examen de la FPS?

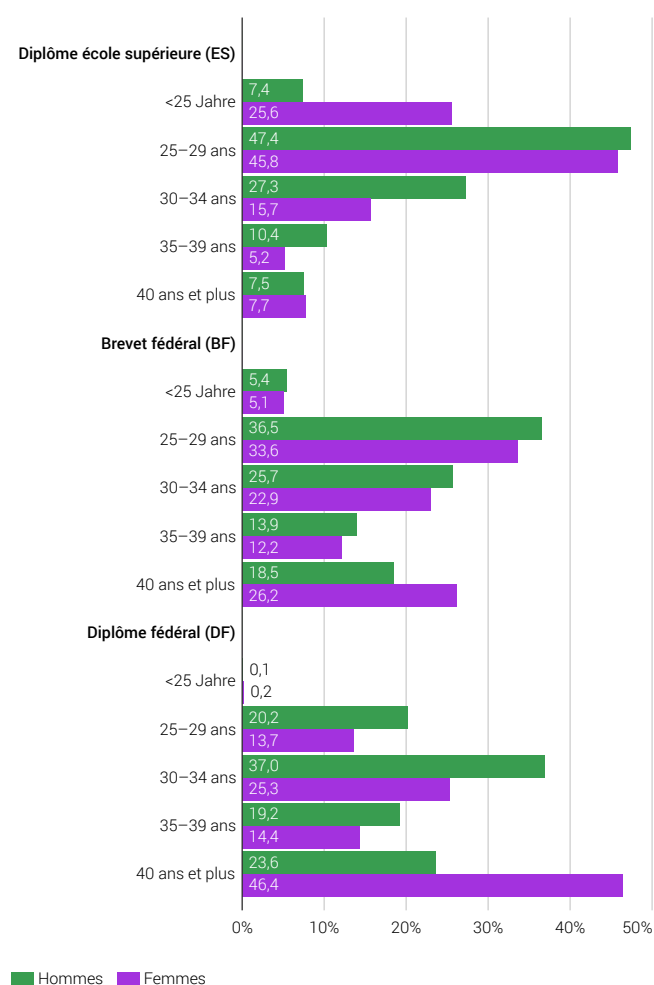
L'âge moyen des candidats à un diplôme ES en 2020 était de 31 ans, ce qui en fait les plus jeunes, suivis par les candidats au BF avec une moyenne de 34 ans. Les candidats au DF étaient les plus âgés, avec une moyenne de 36 ans. Comme il faut généralement avoir terminé une formation professionnelle et disposer de plusieurs années d'expérience professionnelle pour se présenter à un examen de la FPS, les candidats sont en moyenne plus âgés que les autres diplômés du degré tertiaire (hautes écoles). Par comparaison, la moyenne d'âge des diplômés des hautes écoles de 2020 s'étendait de 27 ans (master HEU, bachelor HES) à 33 ans (diplôme d'enseignement secondaire II dans les HEP)<sup>2</sup>.

Près de la moitié des candidats aux examens pour un diplôme ES ont entre 25 et 29 ans (cf. G1.2). Environ un quart des femmes ont moins de 25 ans, tandis que les hommes sont généralement un peu plus âgés: plus du quart se trouvent dans la tranche d'âge des 30 à 34 ans. Un bon tiers des candidats au BF ont entre 25 et 29 ans, et près d'un quart ont entre 30 et 34 ans. Très peu de candidats ont moins de 25 ans (près de 5%). Chez les femmes en particulier, on compte beaucoup de personnes de plus de 40 ans (26%) qui visent un BF.

## Répartition d'âge par sexe et type de diplôme

Examen en 2020

G1.2



Source: OFS – Population eHBB 2021

© OFS 2022

C'est pareil pour les personnes qui souhaitent obtenir un DF. Les femmes ont pour la plupart plus de 40 ans (46%), alors que les hommes sont généralement un peu plus jeunes. En général les candidats DF sont plus âgés que les autres candidats à la FPS. La majeure partie des personnes qui suivent une FPS ont entre 30 et 34 ans (37%).

<sup>1</sup> Source: OFS, statistiques de la formation professionnelle initiale 2020 ([www.statistique.ch](http://www.statistique.ch) → Trouver des statistiques → 15 – Éducation et science → Diplômes → Degré secondaire II → Formation professionnelle initiale)

<sup>2</sup> Source: OFS – SHIS-studex

## Quelle est la langue parlée par les candidats?

Plus de 80% des candidats sont germanophones<sup>3</sup>. Les franco-phones représentent quant à eux de 13 à 16% des candidats à un titre de la FPS et la plus grande proportion de francophones est visible au sein des candidats au BF (G1.3). Les italophones représentent moins de 5% des candidats et c'est au sein des ES dans le domaine «services aux particuliers» que leur proportion est la plus élevée (13%). En comparaison, au sein de la population suisse, 62% des personnes sont germanophones, 23% franco-phones et 8% italophones. La surreprésentation des personnes germanophones dans la FPS par rapport à la population suisse s'explique pour part par l'importance de l'offre de formation dans la Suisse alémanique au regard des autres régions linguistiques. Un cinquième des candidats ont suivi une formation à Zurich, suivi de Berne et Lucerne<sup>4</sup>. De plus, dans le domaine de santé, la Suisse romande dispense certaines formations au sein des HES, alors qu'en Suisse alémanique, ces formations sont rattachées à la FPS. En outre, les candidats titulaires d'un CFC sont plus nombreux à entreprendre une FPS en Suisse alémanique (22%) qu'en Suisse italienne (14%) ou romande (11%)<sup>5</sup>.

## Quelle proportion de candidats à la FPS est issue de la migration?

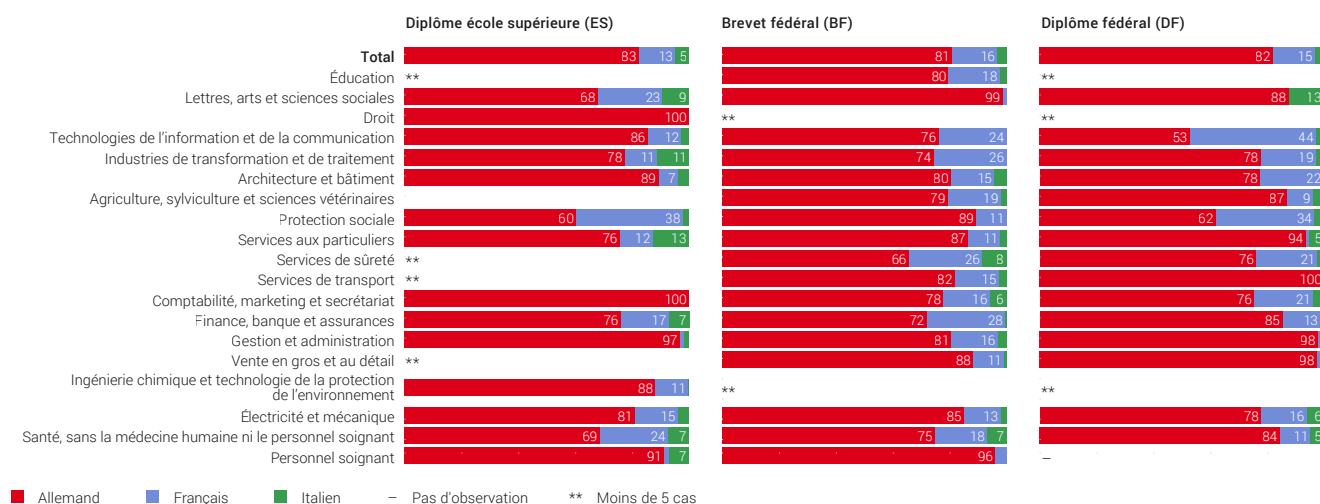
En Suisse, la proportion de personnes issues de la migration s'élève à 38%. Dans cette catégorie, on distingue les personnes de première génération (qui ont elles-mêmes immigré, 31%) et celles de deuxième génération (dont les parents ont immigré, 7%)<sup>6</sup>. L'analyse du statut migratoire des candidats aux examens de la FPS (ES: 26%, BF: 25%, DF: 26%, cf. G1.4) révèle que la part des personnes issues de la migration est à la fois en dessous de la moyenne de l'ensemble de la population et inférieure à celle des étudiants des hautes écoles (33%)<sup>7</sup>.

Au niveau des examens fédéraux, le domaine «agriculture, sylviculture et sciences vétérinaires» se distingue par la plus faible proportion de personnes issues de la migration (BF: 2%, DF: 3%)<sup>8</sup>.

## Répartition de la langue parlée par domaine de formation et type de formation

En pourcentage, examen en 2020

G1.3



Source: OFS – Population eHBB 2021

© OFS 2022

<sup>3</sup> La langue représentée ici est la langue choisie pour répondre à l'enquête, ce qui peut différer de la langue dans laquelle a été suivie la formation.

<sup>4</sup> cf. chapitre 2, p. 20

<sup>5</sup> Source: OFS, Projet LABB, Taux d'entrée en FPS des titulaires d'un certificat fédéral de capacité (cohorte de 2015) dans un délai de 4 ans et demi

<sup>6</sup> Source: OFS, Enquête suisse sur la population active (ESPA), 2020. L'enquête porte sur la population résidente permanente de 15 ans et plus ([www.statistique.ch](http://www.statistique.ch) → Trouver des statistiques → 01 – Population → Migration et intégration → Population selon le statut migratoire).

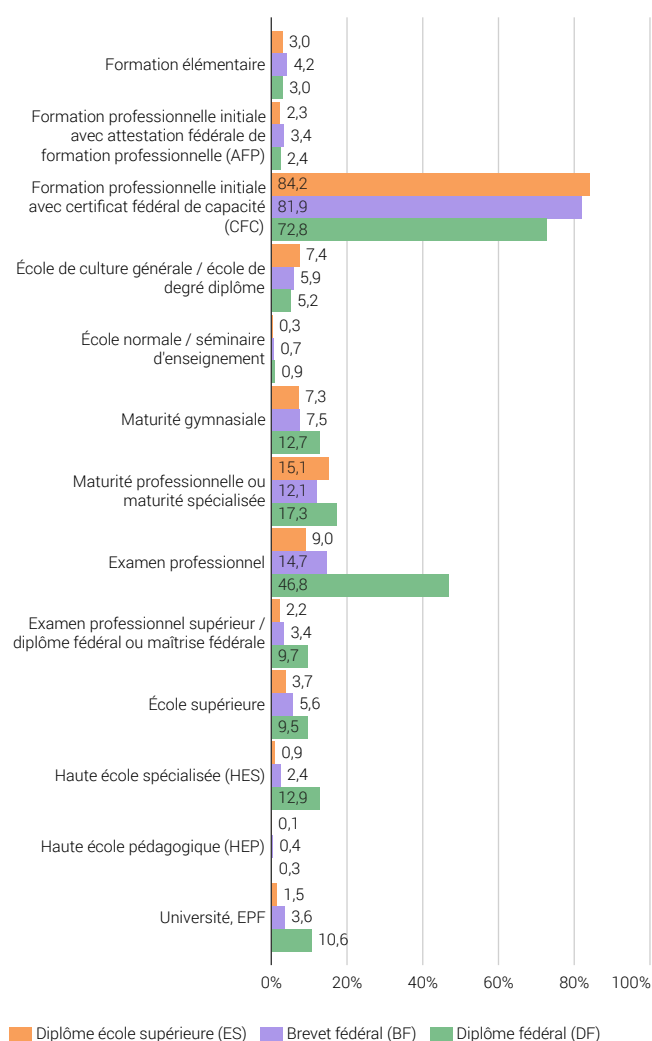
<sup>7</sup> cf. OFS 2021, p. 15

<sup>8</sup> Les données détaillées se trouvent sur le portail statistique de l'OFS: [www.statistique.ch](http://www.statistique.ch) → Trouver des statistiques → 15 – Éducation et science → Personnes en formation → Degré tertiaire – Formation professionnelle supérieure → Conditions de formation dans la formation professionnelle supérieure. Le lien avec le profil migratoire des titulaires d'un CFC ainsi que de plus amples informations sur celui des entrants ES ont été publiés, OFS: 2020a.

## Formations achevées avant le début de la FPS par type de diplôme

Examen en 2020

G1.4



Source: OFS – eHBB 2021

© OFS 2022

## Quels diplômes les candidats possédaient-ils avant de commencer leur FPS?

Avant de commencer leur formation, le diplôme le plus obtenu par les candidats à un titre de la FPS était le CFC (ES: 84%; BF: 82%; DF: 73%, cf. G1.5). Cela s'explique par le fait que la FPS s'adresse principalement à des professionnels titulaires d'un CFC ou d'un autre titre équivalent du degré secondaire II<sup>9</sup>.

Pour les candidats au diplôme ES, après le CFC, ce sont les maturités professionnelles et spécialisées qui sont les titres les plus représentés avec 15% des candidats qui en étaient titulaires. Un titre du degré tertiaire a déjà été obtenu par 16% des candidats avec le BF comme titre le plus fréquemment cité (9%). La proportion la plus élevée d'un titre du degré tertiaire est à observer dans le domaine «finance, banque et assurances», avec 45%<sup>10</sup>.

<sup>9</sup> Source: SEFRI ([www.sbf.admin.ch](http://www.sbf.admin.ch)) → Formation → La formation professionnelle supérieure

<sup>10</sup> Plus de détails sur le parcours des entrants en ES et notamment les liens entre les domaines CFC et FPS sont disponibles dans la publication OFS, 2020a.

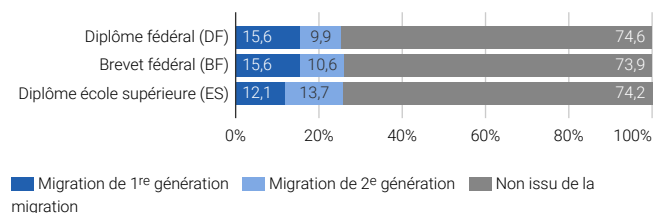
Les candidats au BF dans les domaines «éducation» et «protection sociale» ont moins fréquemment indiqué avoir obtenu un CFC (68% et 67%)<sup>11</sup> que les autres domaines du BF, mais ils ont en contre plus souvent obtenu un titre du degré tertiaire. Dans le domaine de la «éducation», près de 59% des personnes interrogées avaient déjà achevé une FPS auparavant, 9% avaient un titre universitaire ou d'une EPF et 7% étaient titulaires d'un diplôme d'une haute école spécialisée. Il en va de même des personnes en formation dans le domaine «protection sociale». Près de 50% avaient déjà achevé une FPS, 6% avaient un titre universitaire ou d'une EPF et 7% un diplôme d'une haute école spécialisée. Un quart environ des candidats avaient déjà passé un examen professionnel.

79% des candidats à un DF avaient au moins un titre du degré tertiaire avant de commencer leur FPS, la plus forte proportion au regard des autres types de diplômes. 47% des candidats ont préalablement obtenu un BF et 11%, un diplôme universitaire. Ces taux plus hauts que pour les autres types de diplôme s'expliquent par le fait que les examens professionnels supérieurs s'adressent à toute personne souhaitant acquérir des compétences d'expert dans leur domaine d'activité ou gérer leur entreprise. Lorsqu'un DF et un BF sont disponibles dans le même domaine, le DF est considéré comme un diplôme de niveau plus élevé et souvent le BF est requis pour se présenter au DF. Les candidats du domaine «santé, sans la médecine humaine ni le personnel soignant» constituent une exception: seuls 18% d'entre eux ont déjà obtenu un BF et près de la moitié sont titulaires d'un certificat fédéral de capacité.

## Statut migratoire par type de diplôme

Examen en 2020

G1.5



Source: OFS – eHBB 2021

© OFS 2022

## Combien de candidats ont réussi leur examen en 2020?

La majorité des personnes qui souhaitaient obtenir un titre de la formation professionnelle supérieure en 2020 y sont parvenues. Les candidats à un diplôme ES ont été 97% à réussir leur examen. Ces proportions sont légèrement inférieures chez les BF (80%) et les DF (73%, cf. G1.6).

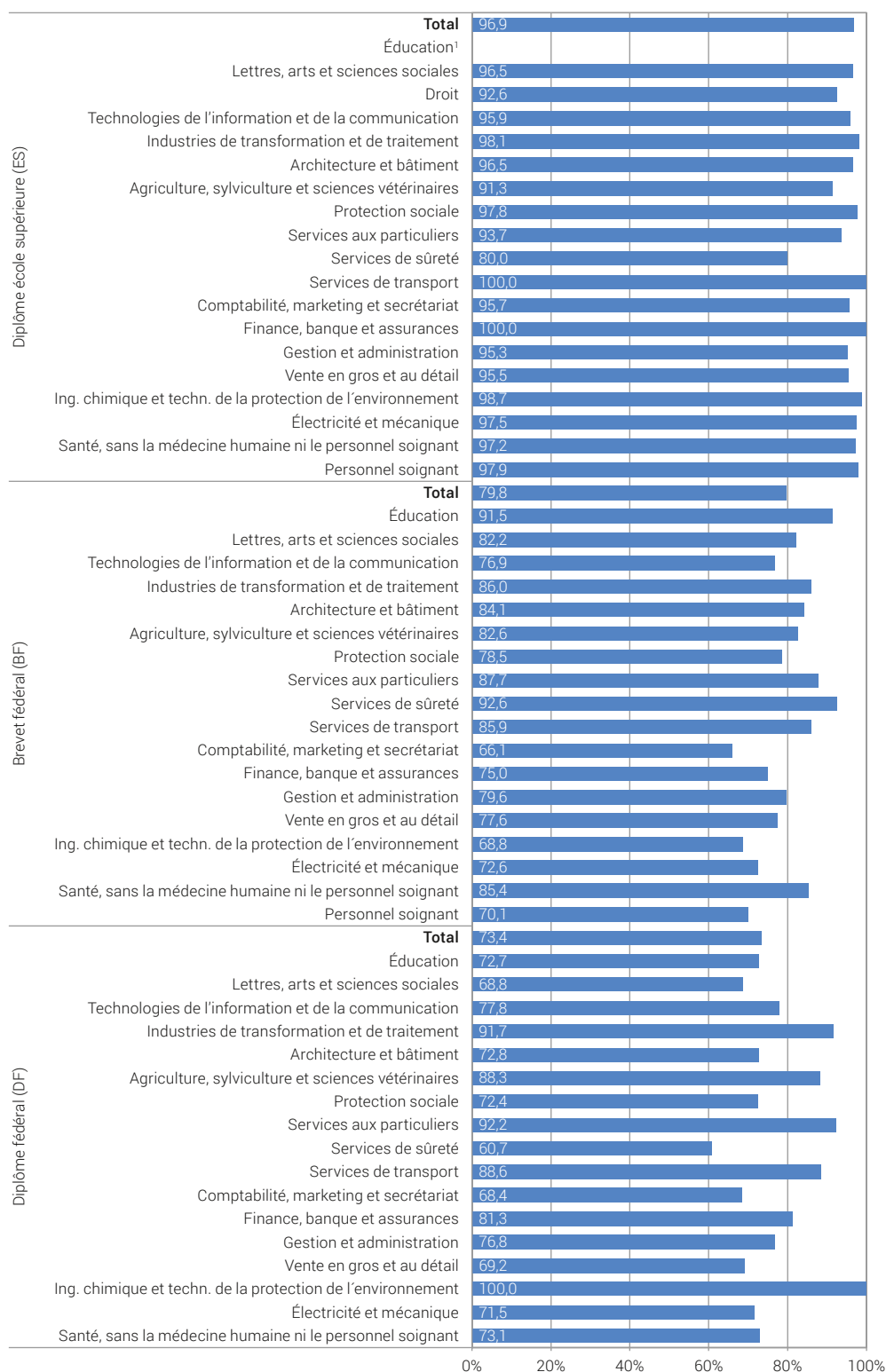
En ce qui concerne le taux de réussite à l'examen, il existe de grandes disparités entre les domaines de formation en particulier pour les examens fédéraux. Au niveau du BF, le taux de réussite

<sup>11</sup> Les données détaillées se trouvent sur le portail statistique de l'OFS: [www.statistique.ch](http://www.statistique.ch) → Trouver des statistiques → 15 – Éducation et science → Personnes en formation → Degré tertiaire – Formation professionnelle supérieure → Conditions de formation dans la formation professionnelle supérieure.

## Proportion de candidats ayant achevé avec succès la formation par domaine de formation et type de diplôme

Examen en 2020

G1.6

<sup>1</sup> moins de 5 cas

Source: OFS – Population eHBB 2021

© OFS 2022

varie de 66% en «comptabilité, marketing et secrétariat» à 93% en «services de sûreté». Pour le DF, il s'étend de 61% dans le domaine «services de sûreté» à 100% en «ingénierie chimique et technologie de la protection de l'environnement».

Parmi les candidats aux diplômes ES, le taux de réussite à l'examen est supérieur à 90% dans tous les domaines à l'exception du domaine «services de sûreté» dans lequel 80% des candidats réussissent leur diplôme.

### Combien d'années les candidats ont-ils été en emploi avant de commencer la formation?

Pour suivre une FPS, il faut généralement disposer, en plus d'une formation professionnelle, de quelques années d'expérience professionnelle dans la branche. Les candidats ont été interrogés sur leurs années d'expérience professionnelle totale au moment de commencer la FPS et sur celles dans le domaine de leur formation<sup>12</sup>. Les résultats reflètent la répartition selon l'âge dans les différents types de diplôme, sujet qui a déjà été évoqué<sup>13</sup>.

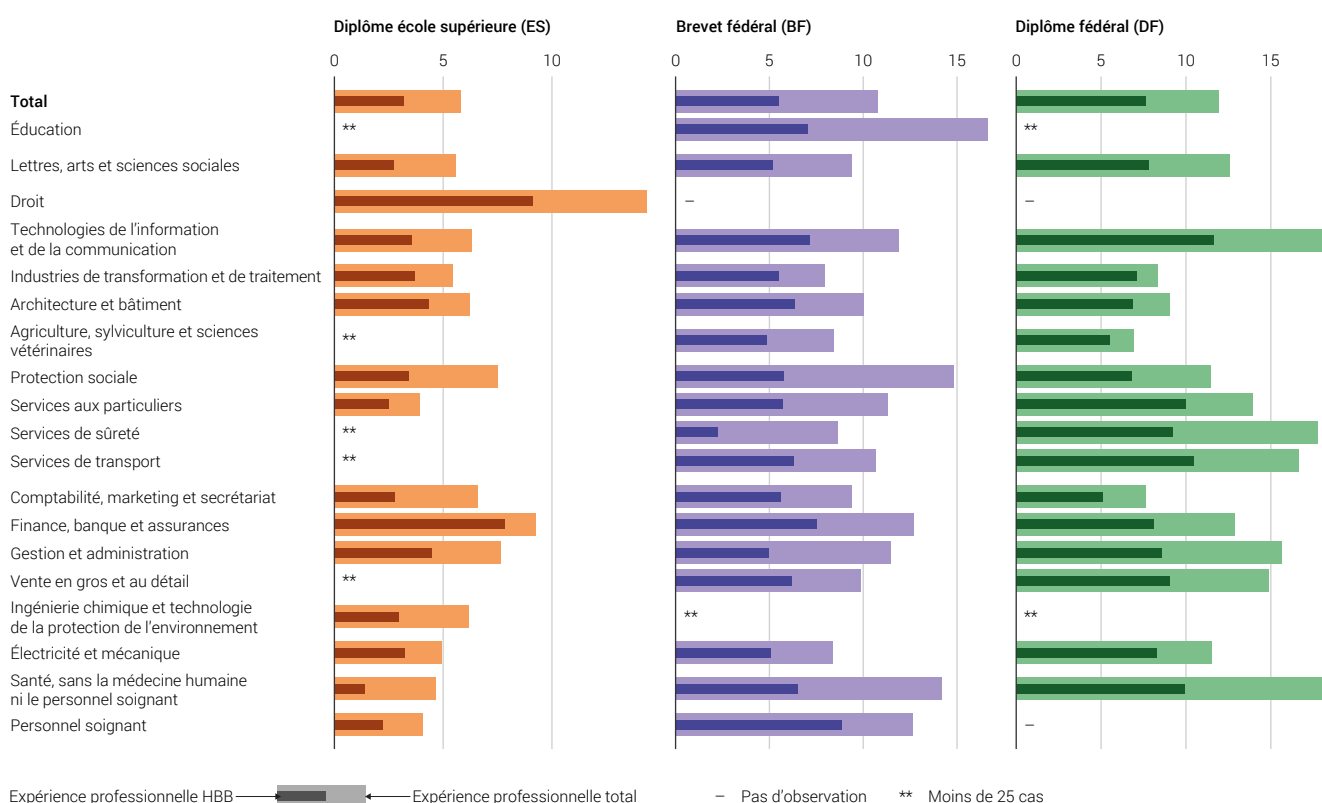
Les candidats à un diplôme ES disposaient de la plus courte expérience professionnelle moyenne, avec un peu moins de 6 ans, suivis des candidats au BF, presque 11 ans. Les candidats au DF avaient l'expérience professionnelle la plus longue, avec un peu plus de 12 ans (cf. G1.7).

Le nombre d'années d'expérience professionnelle varie fortement d'un domaine de formation à l'autre. Les candidats à un diplôme ES avaient travaillé en moyenne entre 4 et 8 ans avant d'entamer leur formation. Pour le BF, la fourchette se situe entre 8 et 12 ans. C'est dans le domaine «éducation» qu'on trouve les personnes ayant la plus longue expérience professionnelle (17 ans), contre près de 8 ans dans le domaine des «industries de transformation et de traitement». La fourchette est plus large chez les candidats à un DF: on trouve les personnes ayant la plus longue expérience professionnelle (plus de 18 ans) dans le domaine «technologies de l'information et de la communication» et celles ayant la plus courte, à peine 8 ans, dans le domaine «comptabilité, marketing et secrétariat».

### Durée moyenne d'expérience professionnelle avant la FPS par domaine de formation et type de diplôme

En années, examen en 2020

G1.7



Source: OFS – Population eHBB 2021

© OFS 2022

<sup>12</sup> L'expérience professionnelle dans le domaine de la formation correspond à l'expérience professionnelle accomplie dans un domaine en lien avec la formation.

<sup>13</sup> cf. chapitre 1, p. 15

## 2 Structure et déroulement de la formation

Dans ce chapitre sont présentés la structure et le déroulement de la formation pour les candidats qui ont suivi des cours préparatoires ou une formation en vue d'un diplôme d'une ES afin d'obtenir un titre de la FPS en 2020. Les formations sont dispensées dans diverses communes de Suisse et peuvent être suivies en cours d'emploi ou à plein temps.

Il est possible de réduire la durée de la formation grâce à la reconnaissance de compétences acquises préalablement ou en remplissant les conditions pour accéder directement à l'examen final. En règle générale, les cours de préparation aux examens fédéraux ne sont pas obligatoires.

En raison de ces multiples possibilités, la charge de travail et la durée de la formation peuvent varier considérablement. De plus, la cohorte 2020 a été la première à être touchée par les mesures COVID-19 l'année de l'examen. Du fait des reports, le nombre de personnes qui se sont présentées à l'examen était plus faible en 2020 que lors des années précédentes (voir introduction). Cela n'a cependant pas eu d'effet notable sur le taux de réussite à l'examen. Les conséquences des mesures sur le déroulement de la formation sont abordées en fin de chapitre.

### Où les candidats choisissent-ils de se former ?

La plupart des formations ont été suivies en Suisse alémanique. Les lieux de formation choisis se trouvent principalement dans les grands centres urbains. La ville de Zurich est le principal lieu de formation, suivi par Berne et Lucerne. En dehors de l'espace germanophone, c'est à Lausanne que se sont formés le plus de candidats. Du côté italophone, c'est Bellinzone qui a été la plus fréquentée représentant 0,7% des candidats à un BF ou DF et 2% de ceux à un diplôme ES.

### Les dix lieux de formation les plus fréquentés par type de diplôme

Examen en 2020

T2.1

	Total		Diplôme école supérieure (ES)		Brevet fédéral (BF)		Diplôme fédéral (DF)	
	%	+/-	%	+/-	%	+/-	%	+/-
Zurich	18,5	0,4	16,3	0,8	17,5	0,6	29,3	1,4
Berne	8,4	0,3	11,8	0,7	7,1	0,4	5,1	0,7
Lucerne	6,2	0,3	8,2	0,6	5,4	0,3	4	0,6
Saint-Gall	4,7	0,2	5,5	0,5	4,6	0,3	3,3	0,6
Winterthour	4,6	0,2	5	0,4	4,3	0,3	4,3	0,6
Lausanne	4,1	0,2	4	0,4	3,7	0,3	6,1	0,8
Aarau	2,9	0,2	4	0,4	2,5	0,2	2,2	0,4
Bâle	2,5	0,2	2,7	0,3	2,6	0,2	1,5	0,4
Olten	2,1	0,2	2,3	0,3	1,9	0,2	2,3	0,4
Sursee	1,4	0,1	0,5	0,1	1,9	0,2	1,7	0,4

Source: OFS – Population eHBB 2021

© OFS 2022

## Combien d'heures par semaine les candidats ont-ils investies pour leur formation?

Les candidats au BF ont déclaré avoir investi 14 h en moyenne pour leur formation pendant la phase de cours avec des valeurs variant fortement selon les domaines (cf. G.2.1). Cette charge moyenne se répartit dans les domaines entre 9 h en «finance, banque et assurances»<sup>1</sup> et 33 h dans les «services de sûreté».

Les candidats au DF ont consacré 14 h en moyenne à leurs cours avec des valeurs allant de 9 h dans les «services de sûreté» à 20 h dans les «services aux particuliers».

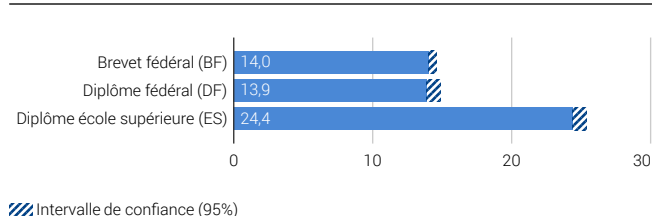
C'est parmi les candidats au diplôme ES que la différence de charge de travail entre les domaines de formation est la plus grande. Pendant la phase de cours, ils ont investi en moyenne 25 h par semaine. Avec des valeurs allant de 12 h en «comptabilité, marketing et secrétariat» à 38 h en «santé, sans la médecine humaine ni le personnel soignant». Cette moyenne de 25 heures est inférieure à celle des étudiants des hautes écoles qui consacrent entre 34 h (hautes écoles spécialisées et hautes écoles pédagogiques) et 37 h (hautes écoles universitaires) par semaine à leurs études<sup>2</sup>.

Tous les candidats à un titre de la FPS ont déclaré avoir investi plus de temps pour préparer la phase finale de leur formation que pendant les cours.

### Temps investi en moyen par semaine pendant les cours

En heures, examen en 2020

G.2.1



Source: OFS – eHBB 2021

© OFS 2022

<sup>1</sup> Les données détaillées se trouvent sur le portail statistique de l'OFS: [www.statistique.ch](http://www.statistique.ch) → Trouver des statistiques → 15 – Éducation et science → Personnes en formation → Degré tertiaire – Formation professionnelle supérieure → Conditions de formation dans la formation professionnelle supérieure.

<sup>2</sup> Source: SSEE 2020

## Combien de temps dure la formation?

Pour le BF<sup>3</sup>, la durée moyenne de formation<sup>4</sup> est d'un peu moins de 2 ans (cf. G.2.2). Pour les diplômés avec DF<sup>5</sup>, cette durée est en moyenne de plus de 2 ans alors qu'elle est la plus longue pour les diplômés ES avec une moyenne de presque 3 ans.

La durée moyenne de formation pour l'obtention d'un diplôme d'une ES varie peu selon les domaines (avec un maximum de 5 mois de différence) avec la durée la plus courte à 2 ans et 7 mois pour les diplômés en «industries de transformation et de traitement».

Pour les diplômés avec BF, la durée moyenne s'étend de 2 ans et 10 mois dans le domaine «éducation» à 1 an et 3 mois dans le domaine «services de sûreté».

Chez les diplômés avec DF, la durée moyenne varie également selon les domaines. Pour une formation dans le domaine «comptabilité, marketing et secrétariat», il faut compter en moyenne 2 ans et 9 mois. La durée la plus courte est parmi les diplômés du domaine «agriculture, sylviculture et sciences vétérinaires» (1 an et 1 mois).

## Quel impact a eu le COVID-19 sur la formation des candidats?

La crise sanitaire liée au COVID-19 a commencé au printemps 2020, elle a eu un impact sur plusieurs aspects de la vie quotidienne dont la formation. Comme mentionné précédemment, le nombre de participation aux examens a diminué de 12% par rapport à l'année précédente en raison de reports pour les BF et DF. En effet, 60% des candidats à un titre de la FPS affirment que la pandémie a eu une influence sur la formation, la période de cours, le stage ou encore sur la période d'examen. Les candidats ES ont plus ressenti les conséquences de la pandémie sur leur formation (63%) que les candidats au BF ou au DF (59% et 50% respectivement).

<sup>3</sup> La durée de la formation «professeur de vélo tout-terrain BF» a dû être retirée des résultats car elle présentait une valeur extrême qui influençait trop fortement les analyses descriptives de la durée pour le domaine «services».

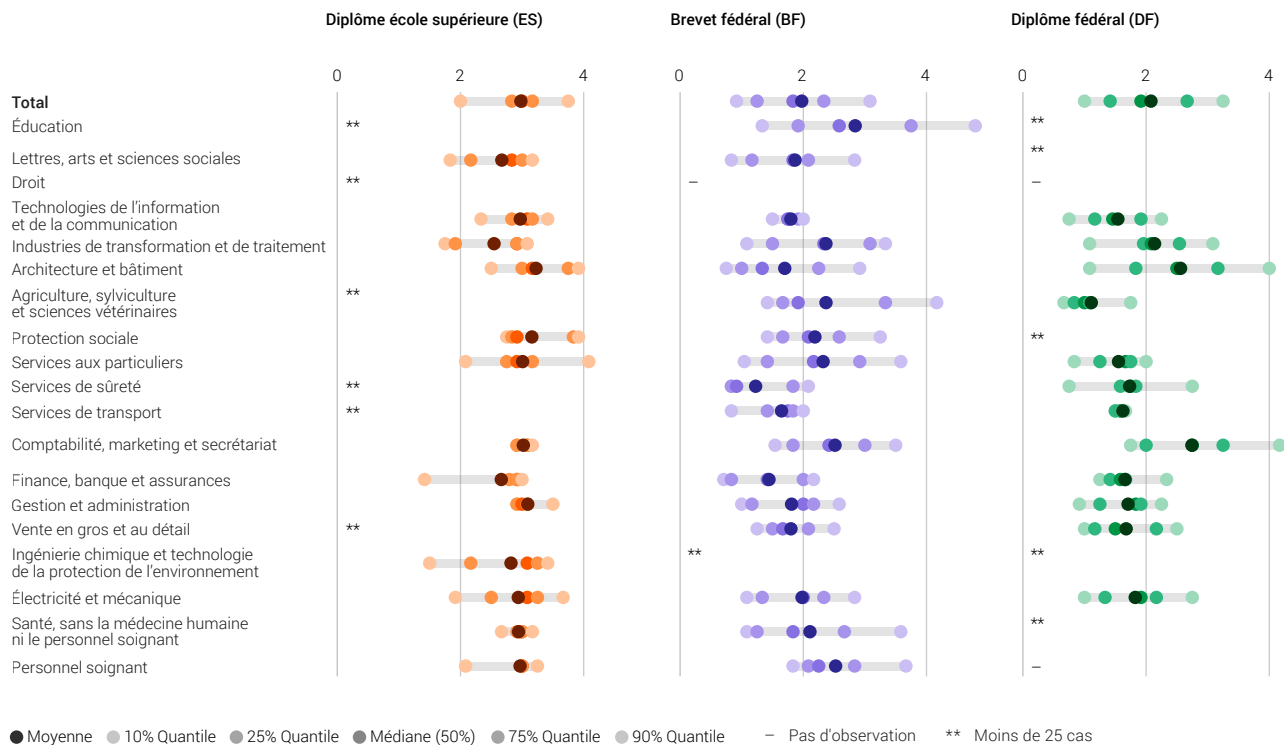
<sup>4</sup> définition de la durée en annexe (A.2 «Durée de formation»)

<sup>5</sup> Les durées des formations de «naturopathe», «thérapeute complémentaire» et «art-thérapeute» ont également été retirées des résultats à cause de leur influence sur les analyses descriptives de par leurs valeurs extrêmes.

## Durée de formation des diplômés par domaine de formation et type de diplôme

En années, examen en 2022

G2.2



Source: OFS – Population eHBB 2021

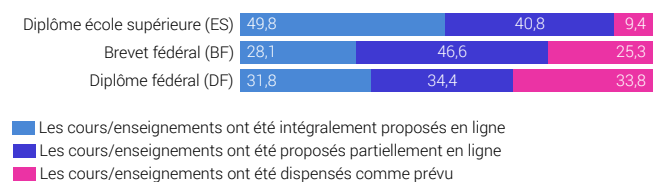
© OFS 2022

Au moins deux tiers des candidats ont relevé avoir suivi des cours en ligne suite à la mise en place des mesures sanitaires. Les candidats ES ont été les plus impactés (ES: 91%; BF: 75%; DF: 66%; G2.3). Parmi les candidats ES, le domaine de formation «Finance, banque et assurances» a été celui ayant la proportion la plus élevée de candidats qui ont suivi complètement des cours en ligne (75%). Pour les candidats BF et DF, les domaines de formation qui, en proportion, ont proposé la totalité des cours en ligne étaient «Gestion et administration» (45%) et «Comptabilité, marketing et secrétariat» (53%) respectivement. D'autre part, les domaines de formation, dont la plupart des candidats ont eu les cours dispensés comme prévu, étaient «Architecture et bâtiment» (18%) pour les ES, «Protection sociale» (54%) pour les BF et «Santé, sans la médecine humaine ni le personnel soignant» (53%) pour les DF.

## Impact des mesures sanitaires liées au COVID-19 sur les cours et les examens, par type de diplôme

Examen en 2020

G2.3



Quelle: BFS – eHBB 2021

© OFS 2022



### 3 Coûts et financement de la formation

Suivre une formation professionnelle supérieure (FPS) exige un engagement en temps et en argent de la part des candidats. Ces derniers bénéficient en cela de l'appui de diverses personnes et institutions. Les principaux soutiens sont fournis par l'employeur, la famille et la Confédération, cette dernière accordant depuis 2018 des subventions pour la préparation des examens fédéraux. Ces subventions peuvent être demandées directement à la Confédération après la participation aux examens.

La formation professionnelle supérieure pose aux candidats un défi en matière d'organisation du temps, car elle est généralement accomplie parallèlement à une activité professionnelle. L'employeur peut tenir compte de cet investissement personnel, par exemple en assouplissant davantage l'organisation du temps de travail ou en octroyant des jours de congé supplémentaires en plus d'un soutien financier. Une diminution du temps de travail peut aussi constituer une importante forme de soutien.

#### Combien coûte une formation professionnelle supérieure?

Ce point porte sur les charges financières indiquées par les personnes interrogées. Celles-ci estiment à 13 600 francs en moyenne le coût d'un diplôme d'une école supérieure, ce qui en fait la formation la plus avantageuse des trois. Le coût moyen d'un BF, de l'ordre de 15 000 francs, est quelque peu plus élevé. C'est le DF qui revient le plus cher, avec un coût de 19 700 francs en moyenne.

#### Coûts de formation

Les coûts comprennent les frais de cours ou de semestre, les frais d'examen final et les frais de matériel pour la formation. Si les candidats bénéficient d'un soutien financier, de leur employeur par exemple, ou touchent des subventions fédérales, ces aides ne sont pas déduites des frais. Sauf indication contraire, la valeur indiquée pour les coûts correspond à la valeur médiane.

Les coûts sont composés des frais directs de la formation à la charge des personnes interrogées. Il s'agit toujours de coûts nets. Ainsi, lorsqu'un fond de branche par exemple, comme c'est le cas dans certaines branches, participe aux frais de cours ou aux taxes semestrielles, cette participation n'est pas prise en compte dans le calcul des coûts. Pour les diplômes des écoles supérieures, ils ne tiennent pas compte des subventions qu'allouent les cantons.

Les formations dans les écoles supérieures (ES) sont financées par les cantons dans le cadre de l'accord intercantonal sur les contributions dans le domaine des écoles supérieures (AES), les cantons couvrant 50% des coûts moyens d'une formation. Leur contribution peut atteindre jusqu'à 90% dans les formations présentant un grand intérêt public. Les contributions forfaitaires des cantons sont versées directement au prestataire de formation et reviennent aux étudiants sous forme de réductions des taxes d'études.

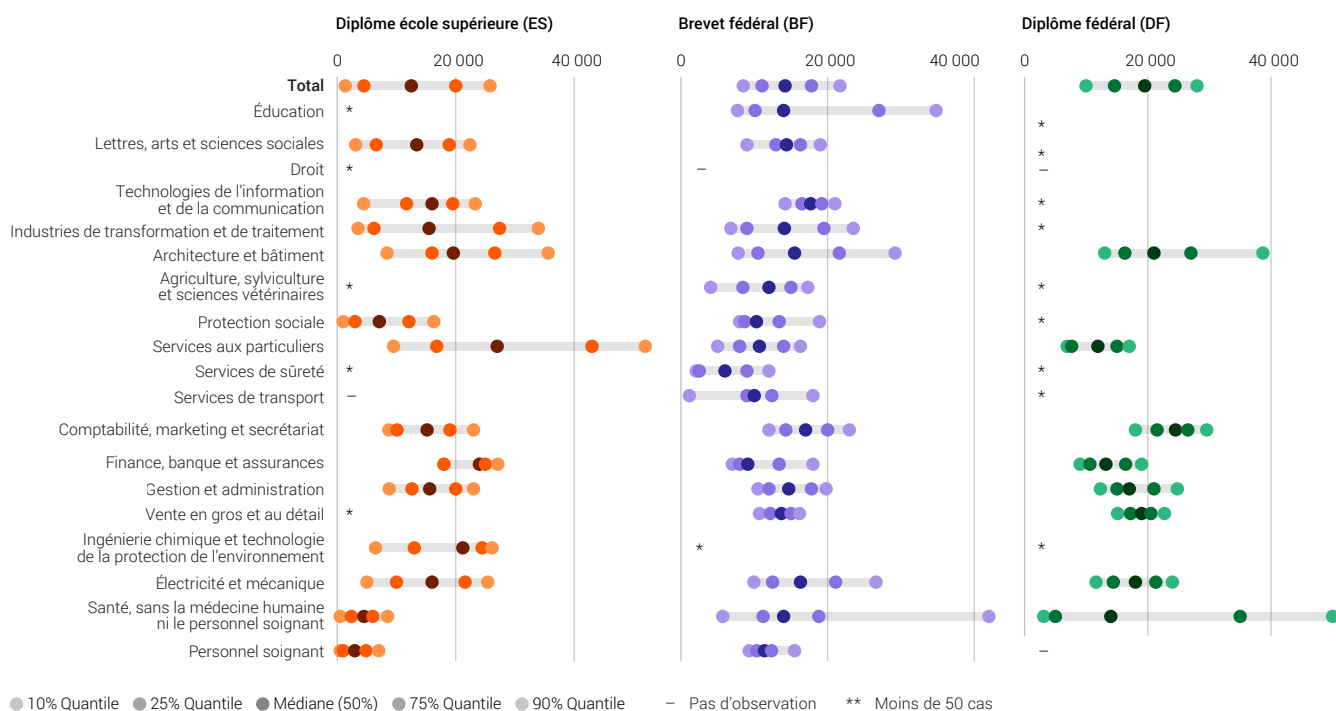
La médiane est présentée dans le graphique G3.1 avec les quantiles (cf. G3.1), ce qui donne une meilleure idée de la distribution des coûts. La médiane des frais de formation dans une école supérieure (ES) se monte à 12 500 francs<sup>1</sup>. Sur l'ensemble des personnes interrogées, 80% paient entre 1350 et 25 800 francs. Le coût médian d'un brevet fédéral (BF) est de 14 200 francs: 80% des candidats paient entre 8500 et 21 700 francs. Quant au coût d'un diplôme fédéral (DF), il est un peu plus élevé, avec une médiane de 19 500 francs. Là aussi, la fourchette est très large: sur l'ensemble des candidats interrogés, 80% paient entre 10 000 et 28 000 francs.

<sup>1</sup> Les coûts de la formation aux titres de «Pilote de ligne ES», «Policier BF» et «Pompier professionnel BF» n'ont pas été pris en considération, en raison de valeurs extrêmes. Leur prise en compte aurait fortement biaisé le calcul des coûts dans ces domaines.  
La participation aux coûts de formation signifie que l'employeur prend en charge au moins une partie des frais liés à la formation, tels les frais d'inscription aux cours ou aux examens.

## Coûts d'une FPS par domaine de formation et type de diplôme

En francs par an, examen en 2020

G3.1



Source: OFS – Population eHBB 2021

© OFS 2022

Des différences considérables existent non seulement entre les domaines de formation, mais aussi au sein d'un même domaine. Pour un diplôme ES, il faut s'attendre à des coûts élevés dans les «services aux particuliers» (27 000 francs). Dans ce domaine, c'est la formation en «hôtellerie et gastronomie», avec 144 candidats (63%) et des coûts médians de 35 500 francs, qui pèse particulièrement lourd. Les coûts les plus bas ont été enregistrés dans le domaine «personnel soignant» (2 950 francs), leur niveau s'expliquant entre autres par la forte participation des cantons.

La préparation d'un BF en «santé, sans la médecine humaine ni le personnel soignant» avec un coût médian de 14 000 francs s'avère parfois très onéreuse, c'est notamment le cas pour la formation de «masseur médical BF» (42 000 francs). Le coût de la formation de «moniteur de conduite BF», dans le domaine «éducation», est également supérieur à celui des autres formations de ce domaine, puisqu'il avoisine 32 700 francs.

Les coûts de la préparation à un DF varient entre 11 900 francs, dans le domaine «services aux particuliers» et 24 500 francs, dans le domaine «comptabilité, marketing et secrétariat».

## Qui contribue au financement de la formation?

Le graphique G3.2 montre la part moyenne des différentes sources de financement de la formation. L'analyse ci-après porte sur la place de l'autofinancement, du financement par la famille, des contributions versées par les employeurs et des subventions fédérales. Elle tient compte du fait que tous les candidats ne bénéficient pas d'un mode de financement particulier. Par conséquent, les contributions versées par les employeurs et les subventions fédérales sont effectivement plus élevées que celles présentées ici, si l'on ne considère que les personnes qui bénéficient d'un tel soutien.

Dans le cas de la cohorte 2020, deux cinquièmes environ des coûts aux examens fédéraux ont été pris en charge par les candidats (BF: 42%; DF: 40%; cf. G3.2), alors que les candidats à un diplôme ES participent davantage au financement de leur formation avec 60%. Les subventions fédérales couvrent 30% des coûts pour les examens fédéraux. Cela s'explique notamment par le fait que tous n'ont pas encore demandé de subventions fédérales, que les coûts pris en compte ne sont pas entièrement couverts par des subventions fédérales (les frais d'examen ne sont pas couverts par des subventions fédérales) et que les coûts de formation dépassent parfois les montants maximaux fixés pour celles-ci.

### Subventions fédérales

Depuis janvier 2018, les personnes qui se sont présentées à un examen professionnel ou à un examen professionnel supérieur ont la possibilité de demander une subvention fédérale pour les cours préparatoires suivis. Dans le cadre du projet stratégique destiné à promouvoir la formation professionnelle supérieure, le financement qui a prévalu jusqu'alors, les allocations des cantons (soutien financier destiné aux cours et aux prestataires) via l'accord intercantonal sur les écoles supérieures spécialisées (AESS), a été remplacé par un financement axé sur la personne (octroi de subventions aux personnes qui participent aux examens) assuré par la Confédération. Selon ce nouveau régime, les personnes s'étant présentées à un examen fédéral disposent d'un délai de deux ans pour demander le remboursement de 50% des frais de cours imputables. Les frais d'examen ne sont pas remboursés. La limite supérieure des subventions fédérales est fixée à 9500 francs pour la préparation à un examen professionnel et à 10 500 francs dans le cas d'un examen professionnel supérieur. Des subventions ne sont toutefois accordées que pour la fréquentation des cours qui figurent sur la «liste des cours préparatoires».

Les subventions fédérales disponibles depuis 2018 ont pour but de réduire en partie la charge financière qui pèse sur les candidats et de leur faciliter l'accès à une formation professionnelle supérieure.

Plus de trois quarts des personnes s'étant présentées à des examens fédéraux en 2020 ont indiqué avoir reçu des subventions de la Confédération (BF: 76%; DF: 80%, cf. G3.3). Les candidats au BF ayant suivi une formation dans le domaine «technologies de l'information et de la communication» sont ceux ayant le plus fréquemment déclaré avoir reçu des subventions au moment de l'enquête (89%) alors que la proportion la plus faible est visible dans le domaine «services de sûreté» (24%). La formation de «BF en agent de sûreté, surveillance», où peu de candidats touchent des subventions fédérales, est prédominante dans ce domaine. Pour ce qui est du DF, ce sont en particulier les candidats du domaine «gestion et administration» qui avaient le plus souvent reçu des subventions (91%) au moment de l'enquête. Ils sont suivis par ceux du domaine «vente en gros et au détail» (90%). La part des requérants est spécialement faible en «santé, sans la médecine humaine ni le personnel soignant» (27%). Dans ce domaine, c'est avant tout dans la formation de «naturopathe, dipl.» que la part des personnes touchant des subventions fédérales est faible (21%).

### Quelle est la part à la charge de l'employeur?

Il est question ci-après du soutien financier fourni par l'employeur et des subventions fédérales. L'analyse porte tout d'abord sur la part des personnes qui bénéficient de chacune de ces formes de soutien, puis sur le montant des aides financières. 31% des candidats à un diplôme ES ont été soutenus par leur employeur (cf. G3.4).

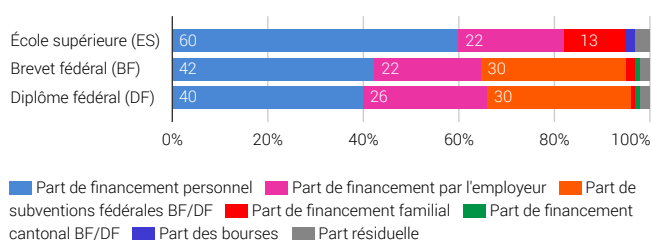
Parmi les candidats à un BF, 40% ont reçu une aide financière de leur employeur. Sur ceux qui n'ont pas reçu de subvention fédérale, 51% ont bénéficié d'un appui financier de leur employeur. Enfin, parmi ceux ayant touché une subvention fédérale, 37% ont profité d'un soutien financier de leur employeur.

La situation est similaire chez les candidats à un DF: 46% d'entre eux ont reçu une aide financière de leur employeur, la proportion étant de 51% parmi ceux n'ayant pas touché de subvention fédérale et de 45% parmi ceux ayant touché une subvention fédérale.

### Taux de financement moyen par candidat selon le type de diplôme

Examen en 2020

G3.2



Remarque: les contributions cantonales ne sont pas incluses dans les coûts d'un diplôme d'écoles supérieures.

Source: OFS – eHBB 2021

© OFS 2022

L'employeur prend en charge un cinquième des coûts<sup>2,3</sup>, soit 22% des frais pour la préparation à un diplôme ES et un BF et 26% pour la préparation d'un DF. Le soutien financier de la famille joue un rôle surtout pour les personnes qui se forment dans une ES (ES: 13%; BF: 2%; DF: 1%)

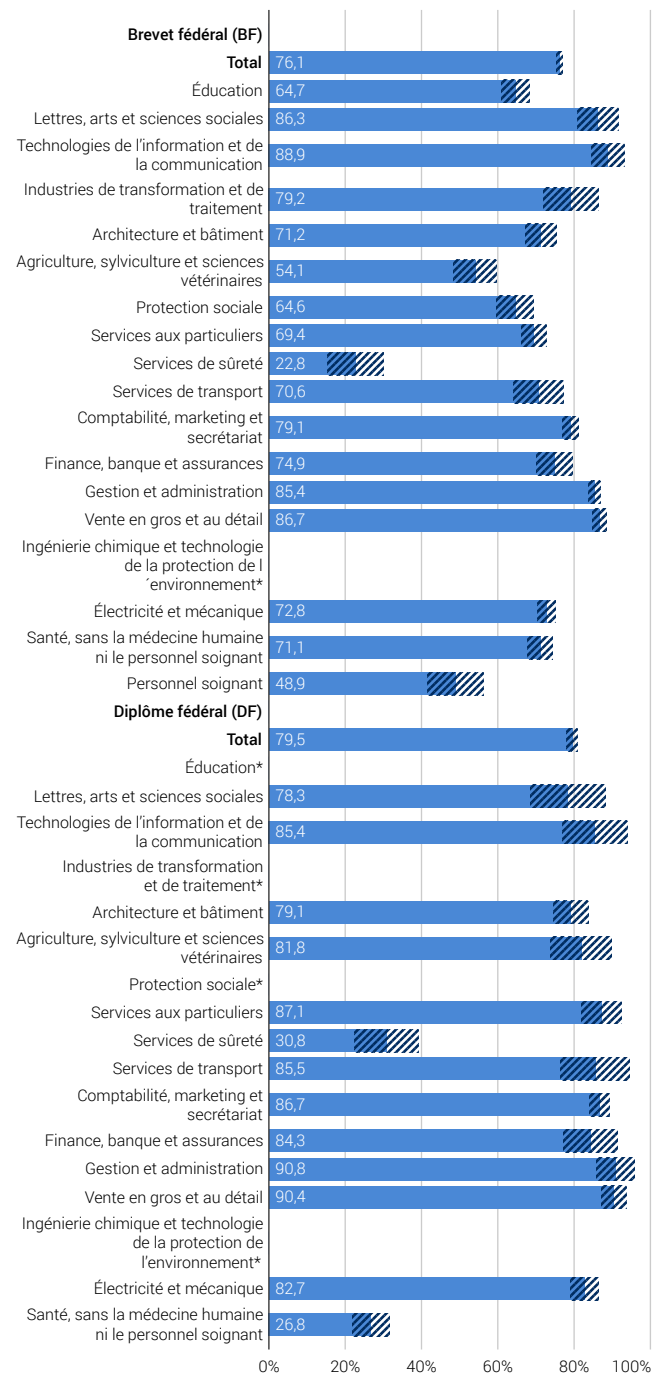
<sup>2</sup> Par soutien financier de la part de l'employeur, on entend le fait qu'au moins une partie des coûts de formation, tels que les frais de cours et d'examen, ont été financés par l'employeur.

<sup>3</sup> La participation aux coûts de formation signifie que l'employeur prend en charge au moins une partie des frais liés à la formation, tels les frais d'inscription aux cours ou aux examens.

### Proportion de candidats recevant des subventions fédérales par domaine de formation et type de diplôme

Examen en 2020

G3.3



/// Intervalle de confiance (95%) \* moins de 25 cas

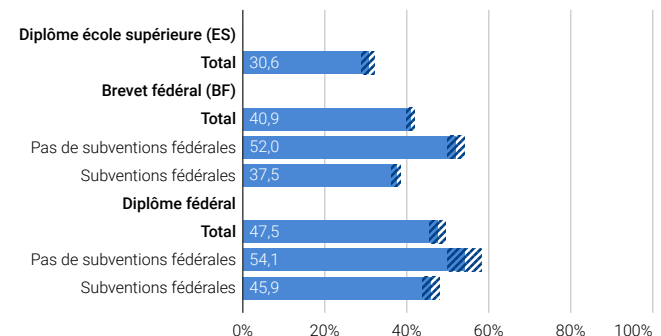
Source: OFS – eHBB 2021

© OFS 2022

### Proportion de candidats bénéficiant d'un soutien financier de l'employeur, selon la réception de subventions fédérales et le type de diplôme

Examen en 2020

G3.4



/// Intervalle de confiance (95%)

Source: OFS – eHBB 2021

© OFS 2022

La part des candidats qui bénéficient d'un soutien financier de leur employeur est légèrement inférieure à la moyenne lorsqu'ils touchent aussi des subventions fédérales. Outre le nombre de personnes recevant un soutien, il importe de considérer le montant de ce soutien. Les subventions fédérales ayant pour but d'alléger la charge qui pèse sur les candidats à un examen fédéral, l'analyse prend également en considération le montant que ces derniers assument eux-mêmes. Comme les subventions fédérales couvrent jusqu'à 50% des frais de cours<sup>4</sup>, les autres sources de financement doivent couvrir tout au plus les autres 50% de ces frais ainsi que les frais de matériel et d'inscription aux examens.

Les subventions fédérales ont permis de financer les coûts de formation des bénéficiaires à raison de 40% (BF) et de 38% (DF; cf. G3.5). Dans les cas où l'employeur a fourni en même temps un soutien financier, celui-ci a permis de couvrir environ la moitié des coûts (BF: 43%; DF: 48%). En l'absence de subventions fédérales, l'employeur a financé trois quarts environ des coûts (DF et BF: 83%).

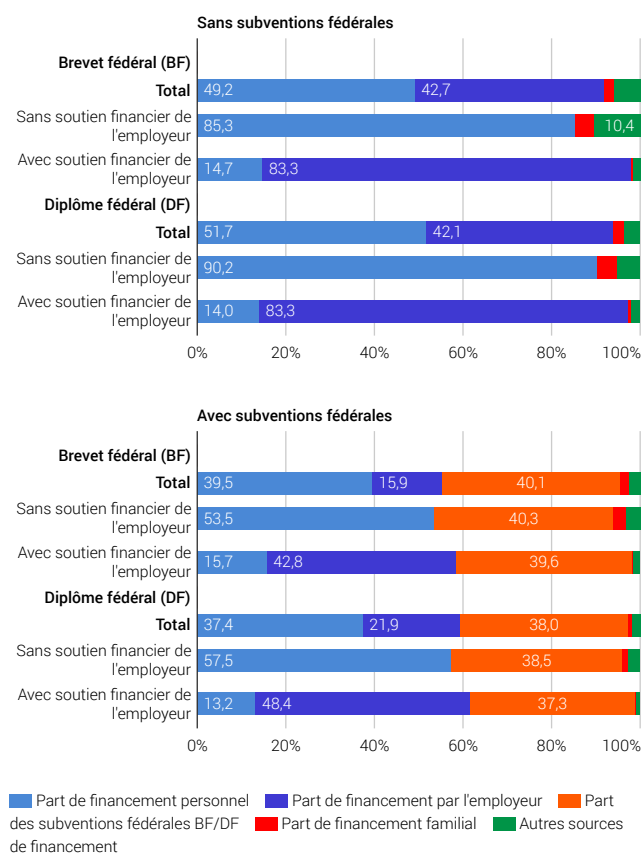
La part de l'autofinancement a été différente dans les cas où il n'y avait pas de soutien de l'employeur. Sans le soutien de l'employeur et sans l'octroi de subventions fédérales, la part de l'autofinancement a couvert les quatre cinquièmes des coûts (BF: 85%; DF: 90%). Elle était d'un peu plus de la moitié des coûts lorsque des subventions ont été perçues. En cas de soutien de la part de l'employeur, la part de l'autofinancement est restée stable à 15% environ, indépendamment des subventions fédérales obtenues.

<sup>4</sup> montant maximal de la subvention fédérale: 9500 francs (BF) ou 10 500 francs (DF)

### Taux de financement moyen avec ou sans réception de subventions fédérales par type de diplôme

Examen en 2020

G3.5



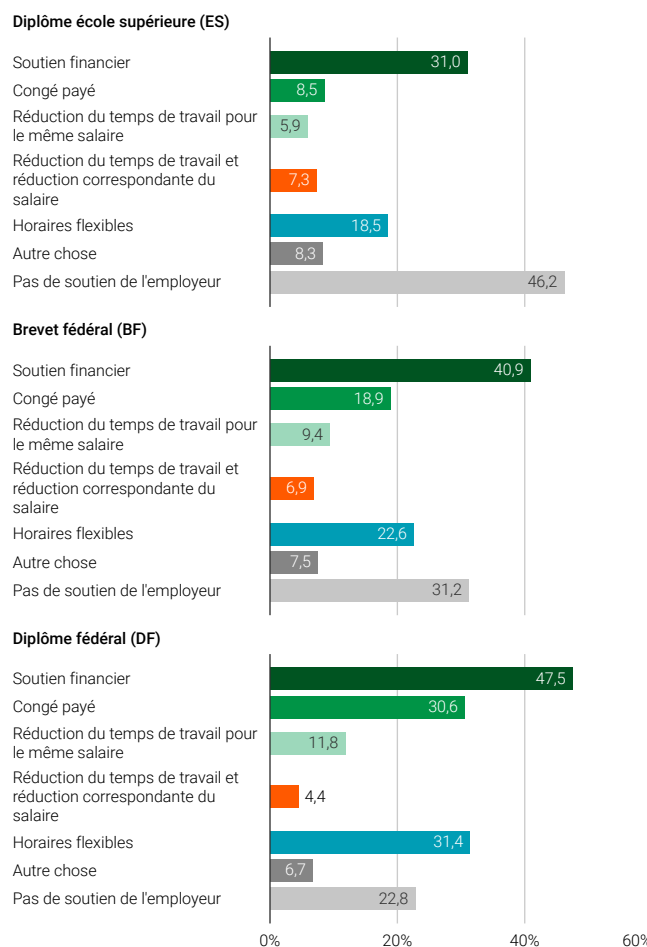
### Quels sont les types de soutien fournis par l'employeur ?

Outre l'aide financière, l'employeur dispose d'autres moyens pour soutenir les personnes qui suivent une formation professionnelle supérieure (par exemple, des jours de vacances supplémentaires ou la réduction de l'horaire de travail). Le graphique G3.6 présente les différents types de soutien fourni par l'employeur, tels qu'ils figurent dans le questionnaire. N'ont bénéficié d'aucun soutien 31% des candidats au BF et 23% de ceux préparant un DF. Quant aux personnes fréquentant une école supérieure (ES), près de la moitié n'ont reçu aucun soutien. Parmi les autres types d'aide possibles, les personnes interrogées ont mentionné le plus souvent la possibilité de recourir à des horaires flexibles (ES: 18%; BF: 23%; DF: 31%) ou de prendre davantage de congés payés (ES: 9%; BF: 19%; DF: 31%).

### Type de soutien fourni par l'employeur par type de diplôme

Examen en 2020

G3.6



### À quelles conditions les employeurs accordent-ils un soutien ?

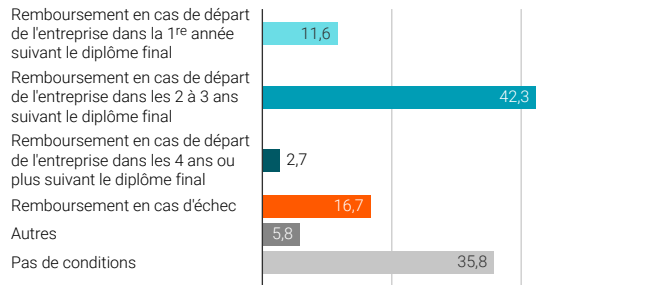
L'employeur peut soutenir son employé en assortissant son aide de conditions. Des clauses exigeant un remboursement peuvent par exemple garantir que l'employé restera au sein de l'entreprise pendant un certain temps. Plus de la moitié des candidats soutenus par leur employeur ont indiqué devoir rembourser l'aide reçue s'ils quittent l'entreprise au cours des trois années suivant l'obtention de leur diplôme (ES: 54%; BF: 61%; DF: 67%; cf. G3.7). Entre 10% et 17% des candidats devaient également rembourser leur employeur en cas d'échec à l'examen. Les candidats ayant bénéficié d'un soutien financier de la part de leur employeur ont mentionné au moins deux fois plus souvent que ceux ayant reçu un soutien non monétaire qu'une clause de remboursement en cas d'échec ou de départ était prévue. Le soutien de l'employeur n'était lié à aucune condition pour 36% des candidats à un diplôme ES, 30% des candidats au BF et 24% des candidats au DF.

## Conditions liées au soutien de l'employeur par type de diplôme

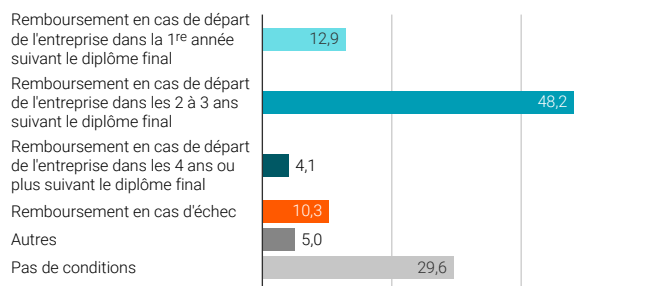
Examen en 2020

G3.7

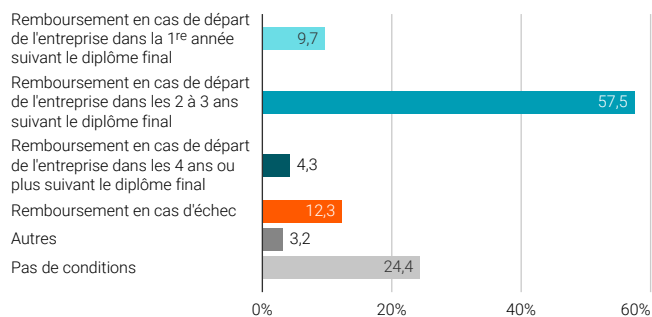
### Diplôme école supérieure (ES)



### Brevet fédéral (BF)



### Diplôme fédéral (DF)



Source: OFS – eHBB 2021

© OFS 2022

## 4 Motivation et expérience des candidats

Recueillir l'avis des candidats sur leur formation professionnelle supérieure (FPS) permet de mieux comprendre les facteurs qui amènent à suivre une FPS, les difficultés rencontrées pendant la formation et les apports de celle-ci sur les plans personnel et professionnel des candidats. Dans ce chapitre sont abordés les sujets de la motivation à entreprendre une FPS et les apports de cette dernière. Il est également question de la satisfaction des candidats par rapport à leur formation, à leur prestataire de formation, ainsi qu'à leur qualité de vie pendant celle-ci. Étant donné que la cohorte 2020 a été touchée par des mesures contre la pandémie de COVID-19, des informations supplémentaires sont fournies sur la manière dont ces mesures ont été ressenties. La satisfaction des répondants de même que les apports de la formation pourraient être influencés par l'obtention ou non du titre visé.

### Pour quelles raisons les candidats ont-ils choisi leur formation?

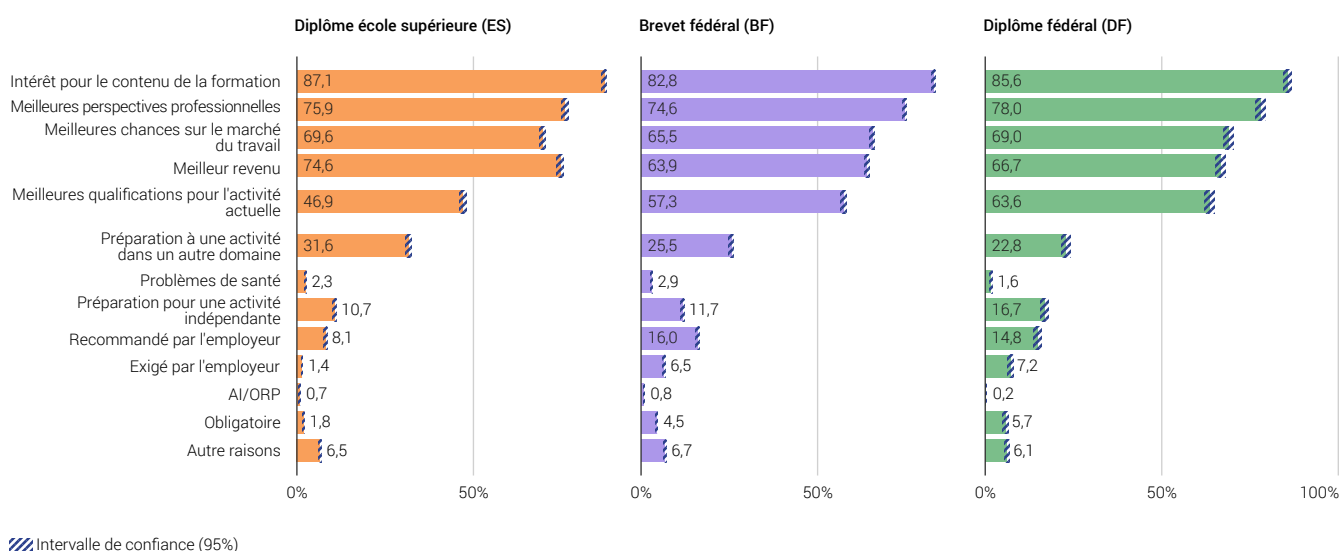
L'intérêt personnel pour la formation (cf. G4.1) a joué le rôle le plus important dans le choix de suivre la formation (ES: 87%; BF: 83%; DF: 86%), suivi par des améliorations touchant à la carrière professionnelle, telles que de meilleures perspectives professionnelles, de meilleures chances sur le marché du travail, un meilleur revenu ou encore de meilleures qualifications pour l'activité actuelle. La reconversion professionnelle a quant à elle été importante pour un peu moins d'un tiers des candidats, en particulier ceux visant un diplôme ES (ES: 32%; BF: 26%; DF: 23%).

Vient ensuite, comme raison de suivre la formation, la préparation à une activité indépendante qui a été plus pertinente pour les candidats au DF (ES: 11%; BF: 12%; DF: 17%).

### Raisons d'avoir suivi la formation par type de diplôme

Plusieurs réponses possibles, examen en 2020

G4.1



Source: OFS – eHBB 2021

© OFS 2022

## Pour quelles raisons les candidats ont-ils choisi leur prestataire?

Les candidats ont été interrogés sur les principales raisons qui les ont conduits à choisir leur prestataire de formation<sup>1</sup>. Il leur a été demandé de s'exprimer sur différents critères et de les évaluer sur une échelle allant de 1 (pas du tout) à 5 (tout à fait). La note moyenne pour chaque raison invoquée a ensuite été calculée. Pour tous les domaines, les raisons suivantes ont été jugées comme les quatre plus importantes pour le choix du prestataire (cf. G 4.2): la proximité du domicile (ES: 3,5; BF: 3,5; DF: 3,1), un horaire pratique (ES: 3,6; BF: 3,7; DF: 3,5), la bonne réputation du prestataire (ES: 3,8; BF: 3,8; DF: 3,7) et des cours axés sur la pratique et la profession (ES: 4,2; BF: 3,9; DF: 3,7). Le fait que les cours soient axés sur la pratique et la profession a constitué la principale raison dans le choix du prestataire de formation. Ce sont avant tout les candidats à un diplôme ES qui ont jugé ce critère important voire très important (81%; BF: 70%; DF: 65%).

## Quels sont les bénéfices de la formation au niveau personnel et professionnel?

Afin d'évaluer l'impact de leur formation sur le plan personnel et professionnel, les candidats ont pu noter différents critères sur une échelle de 1 (absolument pas) à 5 (dans une très large mesure). Les pourcentages présentés dans ce chapitre correspondent à la proportion de candidats satisfaits par rapport à ces différents critères<sup>2</sup>.

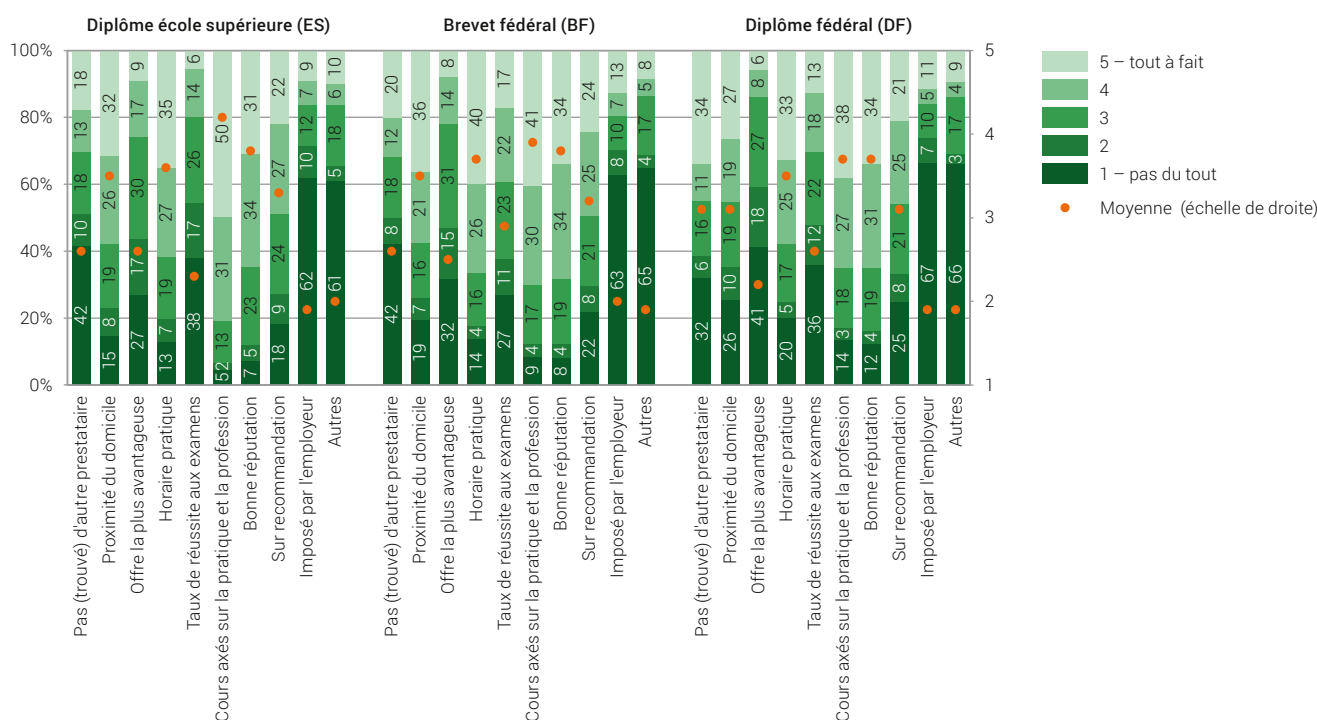
La majorité des candidats ayant suivi une FPS estiment que la formation les a aidés à se perfectionner professionnellement (ES: 79%; BF: 80%; DF: 83%) et à se développer personnellement (ES: 85%; BF: 85%; DF: 86%, cf. G 4.3).

Les personnes interrogées sont plutôt critiques à l'égard de la qualité de la formation. Si la majorité d'entre elles jugent positivement les cours de préparation à l'examen final (ES: 68%; BF: 61%; DF: 60%), près d'un cinquième, soit une proportion relativement importante de candidats aux examens fédéraux sont d'avis que ces cours ne leur ont rien apporté en termes de préparation à l'examen final.

## Raisons expliquant le choix du prestataire par type de diplôme

Examen en 2020

G4.2



<sup>1</sup> Par prestataire, on entend les écoles, instituts, etc. qui proposent des cours de préparation, y compris les écoles supérieures.

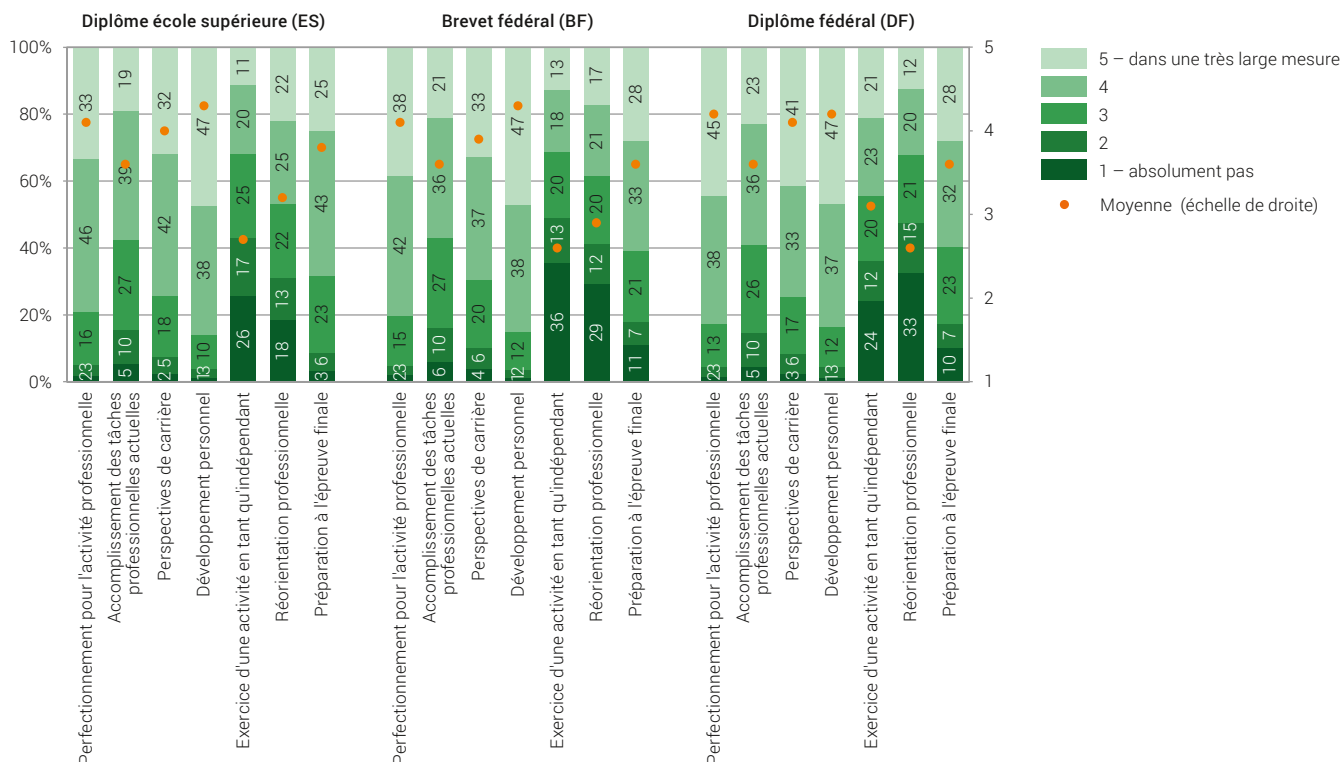
<sup>2</sup> Les notes de 4 et 5 sont considérées comme une bonne évaluation et les candidats comme étant satisfaits avec l'aspect ainsi évalué.



## Bénéfices apportés par la formation par type de diplôme

Examen en 2020

G4.3



Parmi les candidats ayant déclaré avoir entrepris leur formation dans le but spécifique de se préparer à une activité indépendante, les candidats aux examens fédéraux sont particulièrement satisfaits de la préparation à ce type d'activité (ES: 71%; BF: 83%; DF: 85%)<sup>3</sup>.

Parmi les personnes ayant déclaré avoir entrepris leur formation dans un but de réorientation professionnelle, près des deux tiers des candidats à un diplôme d'une ES s'estimaient satisfaits de la formation. C'était le cas de 60% des personnes visant un BF et de la moitié seulement des personnes se préparant à un DF.

Une année après l'obtention de leur titre, les diplômés ont déclaré avoir vécu davantage de changements dans leur carrière en raison de leur formation que les candidats n'ayant pas obtenu leur diplôme. Ces changements se ressentent notamment dans la hausse des salaires. Alors que les diplômés étaient de 63% à 75% à déclarer qu'un meilleur revenu avait été important dans leur décision de suivre une FPS, environ deux tiers (cf. G 4.4) ont indiqué avoir bénéficié d'une augmentation de salaire. Les diplômés ont également étendu leurs responsabilités (ES: 56%; BF: 44%; DF: 54%;) et obtenu des tâches professionnelles plus exigeantes (ES: 54%; BF: 39%; DF: 48%). Au moins 11% des diplômés n'ont

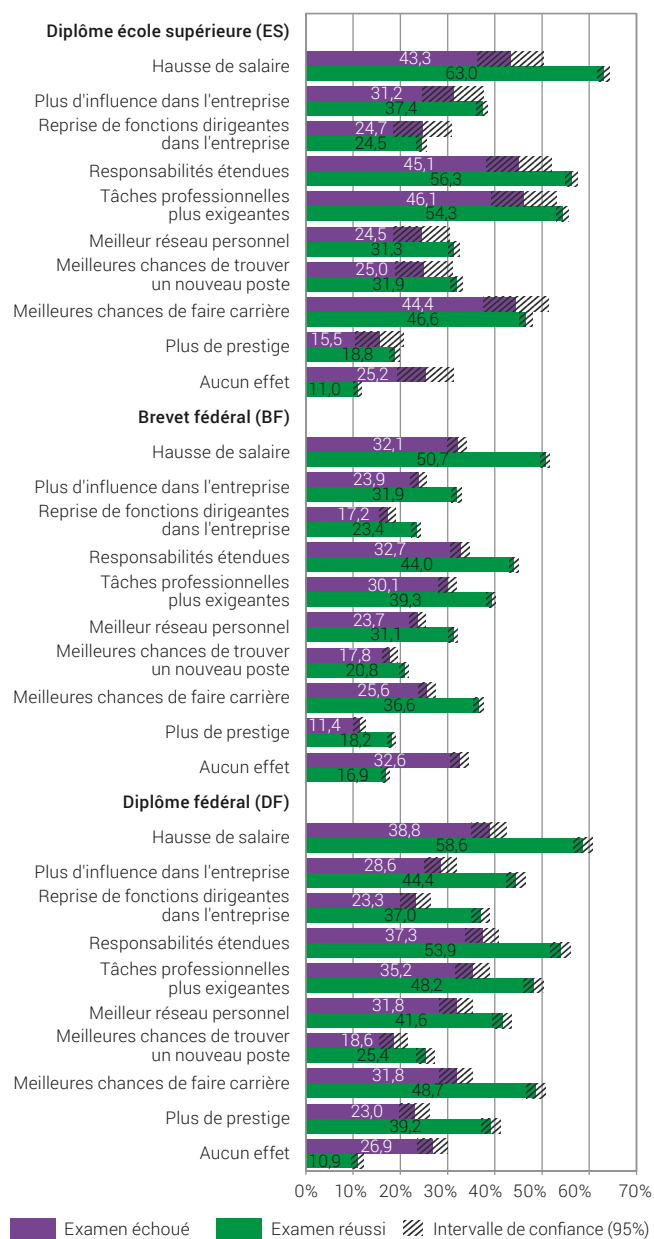
ressenti aucun effet une année après l'obtention de leur titre (ES: 11%; BF: 17%; DF: 11%) et cette proportion monte à 33% chez les candidats au BF n'ayant pas obtenu leur titre (DF: 27%; ES: 25%).

<sup>3</sup> Les données détaillées se trouvent sur le portail statistique de l'OFS: [www.statistique.ch](http://www.statistique.ch) → Trouver des statistiques → 15 – Éducation et science → Personnes en formation → Degré tertiaire – Formation professionnelle supérieure → Conditions de formation dans la formation professionnelle supérieure.

## Changements au niveau professionnel selon le résultat à l'examen et le type de diplôme

Plusieurs réponses possibles, examen en 2020

G4.4



Source: OFS – eHBB 2021

© OFS 2022

## Comment les candidats ont-ils évalué leurs conditions de vie et d'études pendant la formation?

Les candidats ont pu évaluer leur satisfaction par rapport à leurs conditions de vie et d'études durant leur formation. L'échelle de réponses possibles s'étendait de 1 (pas du tout satisfait) à 5 (très satisfait). Les pourcentages présentés dans ce chapitre correspondent à la proportion de candidats satisfaits<sup>4</sup> vis-à-vis de différents critères.

En prenant l'ensemble des aspects évalués, les candidats sont globalement satisfaits de leurs conditions de vie et d'études pendant leur formation, mais leurs notes fluctuent selon les critères considérés (cf. G4.5).

Entre 51% et 62% des candidats, tous diplômes confondus, ont déclaré avoir été satisfaits avec les conditions de formation, les enseignants et le contenu des enseignements. Quant aux évaluations des conditions de santé et de logement, elles obtiennent les notes les plus élevées et ceci pour tous les types de diplôme, avec des pourcentages allant de 75% à 80%.

La situation financière durant la formation est quant à elle jugée satisfaisante pour 53% des candidats au BF et 58% des candidats au DF. Son évaluation est par contre plus faible de la part des candidats au diplôme ES qui semblent moins satisfaits de leur situation financière durant la formation, avec des notes maximales données dans seulement un tiers des cas. Pour 5 sur 19 domaines de formation, moins de 30% des candidats sont satisfaits de leur situation financière durant leurs études. Il s'agit des domaines «personnel soignant» (15%), «services aux particuliers» (22%), «lettres, arts et sciences sociales» (23%), «protection sociale» (24%) ainsi que «santé, sans la médecine humaine ni le personnel soignant» (28%).

## L'apprentissage à distance a-t-il été difficile?

Le changement de modalité d'enseignement et d'apprentissage suite à la crise sanitaire liée au COVID-19 a eu des répercussions sur la plupart des candidats. Pour certaines personnes, la formation en ligne est devenue complètement ou partiellement obligatoire<sup>5</sup>. Les candidats ont comparé cette nouvelle forme d'apprentissage à la formation en présentiel en s'appuyant sur une échelle d'évaluation allant de 1 (beaucoup plus difficile) à 5 (beaucoup plus facile). La majorité des personnes candidates ayant suivi une formation complètement ou partiellement en ligne considèrent cette situation comme plus ou beaucoup plus difficile (ES: 68%; BF: 79%; DF: 73%; G4.6).

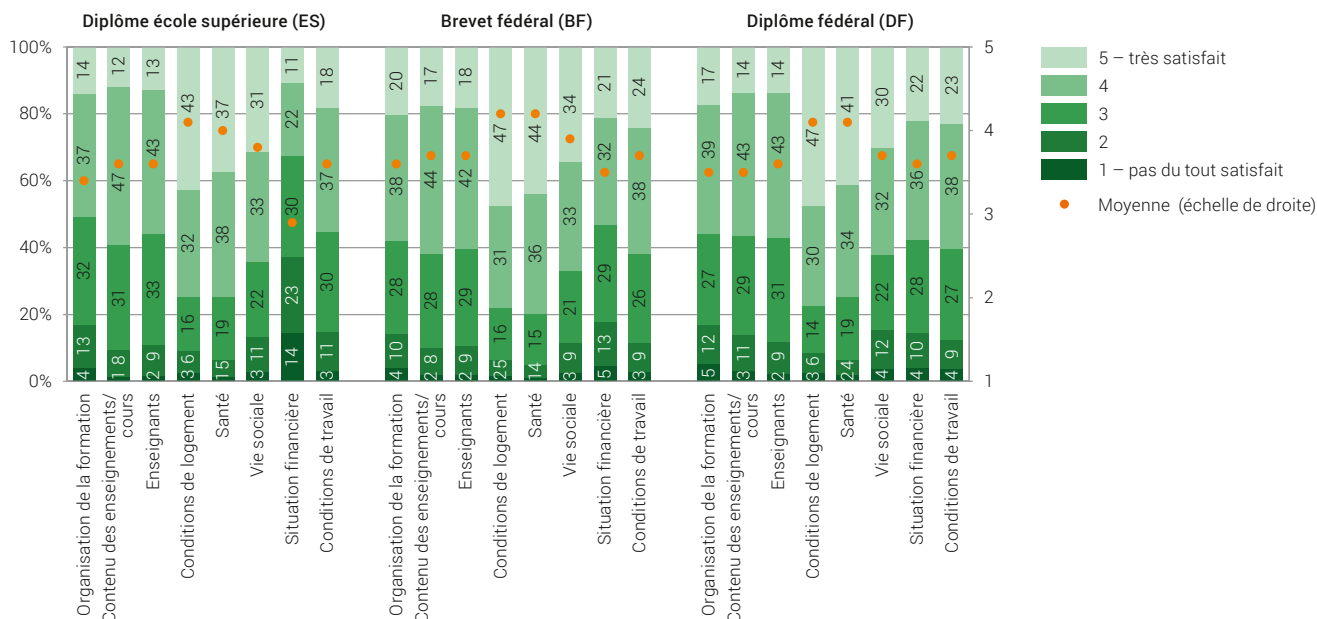
<sup>4</sup> Les notes 4 et 5 sont considérées comme une bonne évaluation et les candidats comme étant satisfaits de l'aspect ainsi évalué.

<sup>5</sup> cf. chapitre 2, p. 22

## Satisfaction pendant la formation par type de diplôme

Examen en 2020

G4.5



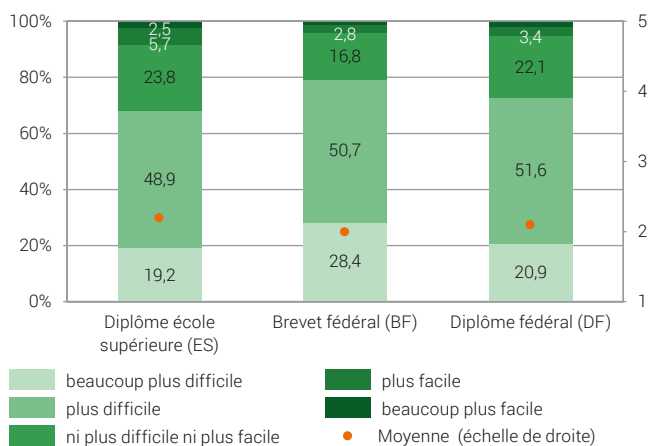
Source: OFS – eHBB 2021

© OFS 2022

## Les candidats ayant déclaré avoir suivi des cours (partiellement) en ligne, l'évalue comme ...

Examen 2020

G4.6



Source: OFS – eHBB 2021

© OFS 2022

## Comment les candidats évaluent-ils les changements dans leur formation liés aux mesures sanitaires?

Les candidats ont évalué, sur une échelle de 1 (absolument pas) à 5 (dans une très large mesure), différents éléments de la formation en lien avec la crise sanitaire, comme la communication de l'institut de formation sur les changements, le soutien des formateurs, les échanges entre participants, la motivation et l'impact sur le moral (G4.7). En général, les candidats jugent que l'institut de formation les a bien renseignés sur les changements (ES: 63%; BF: 62%; DF: 64%) et que les formateurs les ont bien soutenus (ES: 61%; BF: 54%; DF: 51%). Par contre, un peu moins de la moitié des candidats déclarent qu'ils ont eu un échange avec les autres participants (ES: 50%; BF: 47%; DF: 45%) et que les mesures sanitaires ont eu un effet négatif sur leur moral (ES: 44%; BF: 50%; DF: 42%). Dans des proportions encore plus faibles, ils déclarent que l'enseignement en ligne s'est déroulé sans encombre (ES: 38%; BF: 41%; DF: 45%) et qu'ils ont pu se motiver à apprendre en restant à la maison (ES: 36%; BF: 36%; DF: 42%).

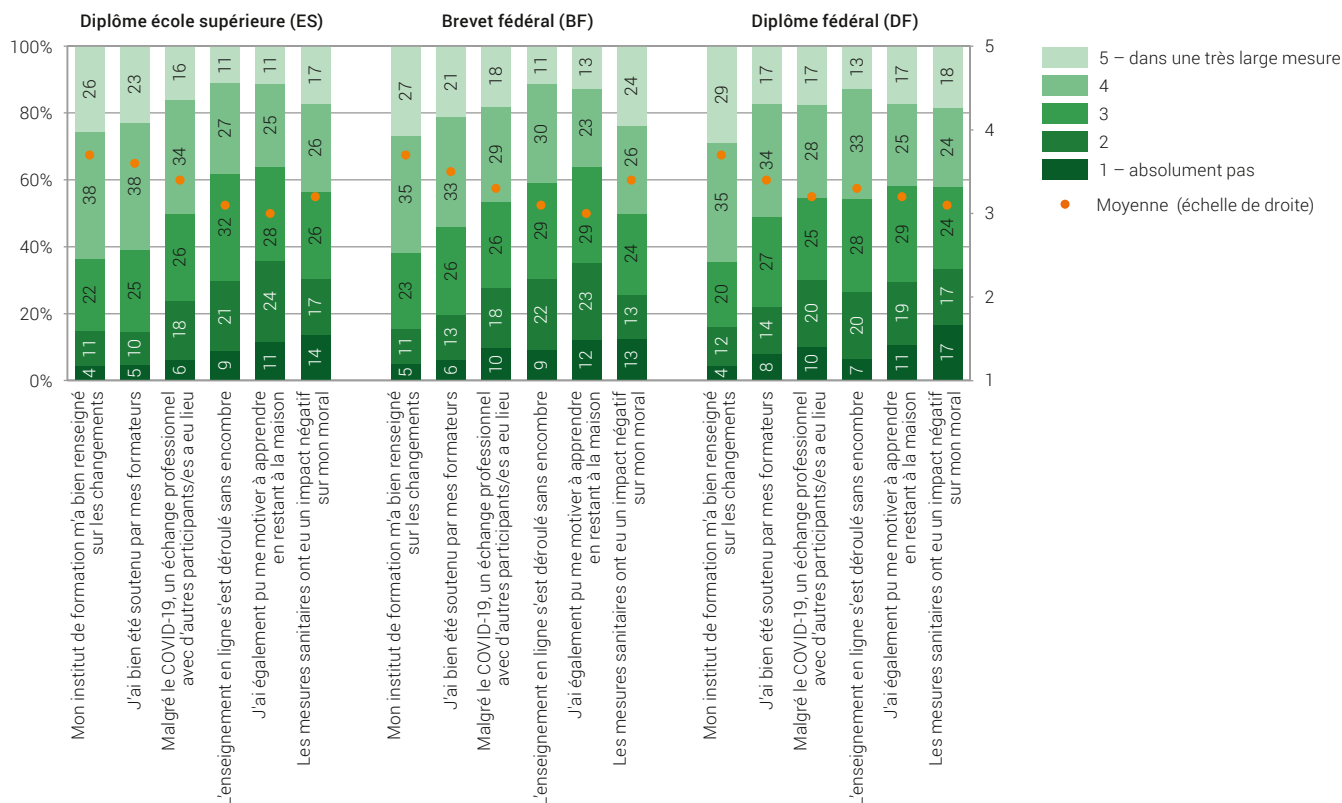
## Et si c'était à refaire quels seraient leurs choix?

S'ils pouvaient choisir à nouveau, la majorité des candidats ayant suivi une FPS entameraient la même formation (ES: 85%; BF: 91%; DF: 93%, cf. G4.8) et s'inscriraient auprès du même prestataire de formation (ES: 74%; BF: 80%; DF: 82%). Les candidats n'ayant pas obtenu leur diplôme seraient par contre moins enclins que les diplômés à choisir la même formation (ES: 78%;

## Évaluation de différents éléments liés aux mesures sanitaires

Examen en 2020

G4.7



Source: OFS – eHBB 2021

© OFS 2022

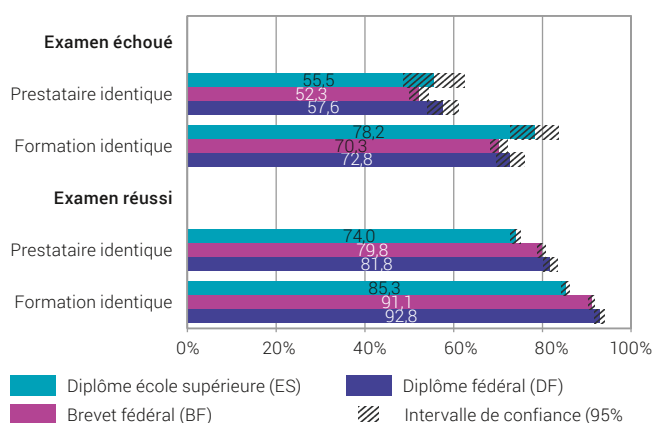
BF: 70%; DF: 73%) et le même prestataire (ES: 56%; BF: 52%; DF: 58%). Ces appréciations varient selon le type de diplôme et le domaine de formation.

Les candidats ayant obtenu leur BF seraient entre 73% en «personnel soignant» et 95% en «agriculture, sylviculture et sciences vétérinaires» à choisir la même formation et entre 67% en «technologies de l'information et de la communication» et 89% «services de sûreté» à reprendre le même prestataire. Parmi les diplômés avec DF, entre 91% dans le domaine de la «santé, sans la médecine humaine ni le personnel soignant» et 100% en «services de transport» suivraient la même formation et entre 72% en «architecture et bâtiment» et 97% dans les «services de transport» choisiraient le même prestataire. Finalement, chez les diplômés ES, entre 73% dans les «lettres, arts et sciences sociales» et 93% en «finance, banque et assurances» choisiraient la même formation et ils seraient entre 64% en «finance, banque et assurances» et 81% en «protection sociale» à reprendre le même prestataire.

## Proportion de candidats qui choisiraient la même formation et le même prestataire selon le résultat à l'examen et le type de diplôme

Examen en 2020

G4.8



Source: OFS – eHBB 2021

© OFS 2022

# Annexe

## A.1 Remarques méthodologiques

### Enquête et préparation des données

L'enquête, qui se distingue par une participation facultative, a été menée à l'aide d'un questionnaire en ligne<sup>1</sup> entre début septembre et décembre 2021, environ une année après la fin de la FPS. Sa réalisation a été confiée à un institut de sondage.

Les données ont été complétées, en vue de leur exploitation, par des informations de la SBA et des données des registres tirées de la statistique de la population et des ménages (STAT-POP). Par ailleurs, les personnes dont il a été établi qu'elles ne faisaient pas partie de la population de base ont été exclues de l'enquête.

### Faible nombre de cas

Lorsque le nombre de cas est faible, on présente les résultats comme suit:

- Univers de base: pas d'indication en dessous de cinq observations
- Enquête: pas d'indication en dessous de 25 observations
- Coût de la formation: pas d'indication en dessous de 50 observations

### Pondération

En tout, 30 154 personnes ont été invitées à participer à l'enquête. Au total, 15 404 questionnaires complétés ont pu être exploités, ce qui correspond à un taux de réponse de 51%. Les données ont été pondérées afin d'estimer des résultats pour l'ensemble de la population considérée. À cet effet, l'analyse a utilisé des données des registres concernant des caractéristiques connues comme le sexe ou le domaine de formation.

## Population de base

L'enquête sur la formation professionnelle supérieure (eHBB) s'adresse aux personnes suivantes:

- les candidats à l'obtention d'un brevet fédéral (BF): personnes s'étant présentées à un examen professionnel en 2020, qu'elles l'aient réussi ou non;
- les candidats à l'obtention d'un diplôme fédéral (DF): personnes s'étant présentées à un examen professionnel supérieur en 2020, qu'elles l'aient réussi ou non;
- les candidats à l'obtention d'un diplôme d'une école supérieure (ES); personnes s'étant portées candidates à l'obtention d'un diplôme d'une école supérieure en 2020, qu'elles l'aient obtenu ou non. Les filières d'études postgrades ne sont pas prises en compte dans l'enquête.

Les personnes qui entrent en ligne de compte pour l'eHBB sont déterminées dans le cadre de la statistique des diplômes (SBA). Les personnes s'étant présentées à plus d'un examen n'ont été prises en compte que pour l'examen qu'elles ont réussi ou pour la dernière formation suivie. La population de base a été limitée aux personnes domiciliées en Suisse au moment de l'enquête.

## Population de base et taux de réponses (questionnaire valide) de l'enquête sur la formation professionnelle supérieure 2021

Examen en 2020

TA1

	Total		Type de diplôme					
			Diplôme école supérieure (ES)		Brevet fédéral (BF)		Diplôme fédéral (DF)	
	N	%	N	%	N	%	N	%
Population de base	30 154	100	10 096	100	16 542	100	3 516	100
Taux de réponses	15 404	51	4 906	49	8 593	52	1 905	54

Source: OFS – Population eHBB 2021

© OFS 2022

<sup>1</sup> [www.statistique.ch](http://www.statistique.ch) → Trouver des statistiques → 15 – Éducation et science → Personnes en formation → Degré tertiaire – Formation professionnelle supérieure → Conditions de formation dans la formation professionnelle supérieure

## Précision des estimations

L'intervalle de confiance à 95% de la valeur estimée est indiqué dans les tableaux pour l'estimation des proportions et des moyennes. L'intervalle de confiance n'est pas représenté dans les graphiques, pour des raisons de lisibilité.

Cet intervalle n'est pas mentionné non plus dans les tableaux et graphiques établis à partir de la population de base, car ceux-ci ne présentent pas d'incertitude statistique résultant de réponses manquantes.

## A.2 Glossaire

### Coûts de la formation

Ensemble des montants que les personnes interrogées ont indiqué avoir dépensés pour financer leur formation (cours, examens finaux et matériel de cours). Les coûts représentent l'argent que les personnes interrogées ont consacré directement à la formation. Ils ne tiennent pas compte des coûts pris en charge par les pouvoirs publics, telles les subventions cantonales à l'obtention d'un diplôme des écoles supérieures.

Les situations ci-après ont été exclues des calculs visant à déterminer le coût de la formation et son financement:

- candidats à l'examen n'ayant pas suivi de cours préparatoires;
- candidats à l'examen ayant fourni des indications non plausibles concernant le coût de la formation et son financement;
- les formations de «policier BF», de «sapeur-pompier professionnel BF» et de «pilote de ligne ES», car leurs coûts atteignent des valeurs extrêmes;
- les valeurs extrêmes qui influencent trop fortement les moyennes des domaines de formation.

### Domaines de formation

Dans la présente publication, les domaines présentés sont ceux de la CITE-F 2013 (classification internationale type de l'éducation). Ce système de classification des domaines d'études et de formation a été élaboré par l'UNESCO et est utilisé au niveau international. Les formations sont réparties dans plusieurs domaines de formation.

Selon le type de diplôme, le nombre de cas est très faible dans certains domaines. Cela rend l'exploitation statistique des données difficile, voire impossible, en particulier si d'autres caractéristiques doivent être prises en compte. Dans la présente publication, certains domaines de formation ont donc été présentés avec différents niveaux de détails. La catégorie «éducation et sciences sociales» regroupe ainsi les domaines «éducation», «lettres et arts» et «sciences sociales, journalisme et information».

Le site internet présente des tableaux avec des domaines de formation plus détaillés. L'annexe TA 2 montre la distribution des différents domaines de formation.

## Durée de la formation

Les interruptions de six mois au moins, entre le début de la formation et la date de l'examen en 2020, ont été déduites de la durée de la formation. L'analyse de la durée de la formation tient compte uniquement des candidats qui ont achevé leur formation avec succès. Ont par ailleurs été exclus de l'analyse tous les candidats ayant indiqué avoir écourté leur formation, par exemple grâce à la reconnaissance de compétences acquises auparavant (BF: 8%; DF: 17%; ES: 21%). La durée de la formation inclut également les tentatives antérieures d'obtenir le titre.

### Enquête sur la formation professionnelle supérieure (eHBB) 2019

L'enquête sur la formation professionnelle supérieure (eHBB) a été réalisée pour la première fois en 2017 et est entreprise tous les deux ans. Sa deuxième édition a eu lieu en 2019. Elle s'inscrit dans la stratégie de la Confédération visant à promouvoir la formation professionnelle supérieure et s'adresse aux personnes qui se sont présentées à l'examen final d'une telle formation au cours de l'année précédant l'enquête. L'enquête porte principalement sur la situation professionnelle et la formation des personnes une année et cinq ans après qu'elles ont achevé une formation professionnelle supérieure. Elle vise plus précisément à obtenir des réponses aux questions suivantes: quel est l'impact de la formation professionnelle supérieure sur l'activité professionnelle et le salaire? À quelles difficultés (financières ou personnelles) les personnes sont-elles confrontées pendant la formation? Les personnes qui suivent une formation professionnelle supérieure bénéficient-elles d'un soutien financier et, le cas échéant, de qui provient-il? Les résultats obtenus font de cette enquête un instrument d'information de choix pour les responsables de la politique de la formation, des organisations du monde du travail et de l'orientation professionnelle.

### Expérience professionnelle

Les personnes interrogées ont été priées d'indiquer l'expérience professionnelle qu'elles ont acquise en exerçant des activités professionnelles à un taux d'occupation d'au moins 50%, apprentissage et stages mis à part. Dans l'enquête, on fait la distinction entre l'expérience professionnelle en lien avec le domaine dans lequel la personne a suivi sa formation professionnelle supérieure et l'expérience professionnelle en général.

## Les domaines de formation

TA2

ISCED1	ISCED3	Domaine de formation
Éducation	Formation des enseignants avec spécialisation	Éducation
Lettres et arts	Techniques audiovisuelles et production multimédia	Lettres, arts et sciences sociales
	Stylisme, décoration et design industriel	
	Artisanat	
	Musique, théâtre, danse, cirque	
Sciences sociales, journalisme et information	Acquisition d'une langue	Lettres, arts et sciences sociales
	Psychologie	
	Journalisme et reportage	
Commerce, administration et droit	Droit	Droit
	Comptabilité et fiscalité	Comptabilité, marketing et secrétariat
	Marketing et publicité	
	Finance, banque et assurances	Finance, banque et assurances
	Gestion et administration	Gestion et administration
	Vente en gros et au détail	Vente en gros et au détail
Technologie de l'information et de la communication	Utilisation d'un ordinateur	Technologies de l'information et de la communication
	Conception et administration de bases de données et de réseau	
	Développement et analyse de logiciels et d'applications	
Ingénierie, industries de transformation et construction	Traitement des aliments	Industries de transformation et de traitement
	Matériaux (verre, papier, plastique et bois)	
	Textiles (vêtements, chaussures et cuir)	
	Architecture et urbanisme	Architecture et bâtiment
	Construction et génie civil	
	Ingénierie et techniques apparentées non définies	Ingénierie chimique et technologie de la protection de l'environnement
	Ingénierie chimique et processus	
	Technologie de la protection de l'environnement	
	Électricité et énergie	Électricité et mécanique
	Électronique et automatisation	
Agriculture, sylviculture, halieutique et sciences vétérinaires	Mécanique et techniques apparentées	
	Véhicules à moteur, bateaux et aéronefs	Agriculture, sylviculture et sciences vétérinaires
	Culture et élevage	
	Horticulture	
	Sylviculture	
Santé et protection sociale	Sciences vétérinaires	
	Soins aux enfants et à la jeunesse	Protection sociale
	Travail social et orientation	
	Études dentaires	
	Diagnostic médical et technologie de traitement	Santé, sans la médecine humaine ni le personnel soignant
	Thérapie et rééducation	
	Médecine et thérapies traditionnelles et complémentaires	
	Santé non répartissable	Personnel soignant
	Soins infirmiers et formation de sages-femmes	
Services	Services domestiques	Services aux particuliers
	Services de soins de beauté et de coiffure	
	Hôtellerie et services de restauration	
	Sports	
	Voyage, tourisme et loisirs	Services de sûreté
	Protection des biens et des personnes	
	Services de transport	Services de transport

© OFS 2022

## Niveau de formation

Le niveau de formation est déterminé par la formation achevée la plus élevée. Il correspond à l'un des degrés de formation suivants:

- degré secondaire II (formation professionnelle): formation élémentaire, formation professionnelle initiale;
- degré secondaire II (formation générale): école de culture générale, séminaire d'enseignement, maturité gymnasiale, maturité spécialisée, maturité professionnelle;
- degré tertiaire (formation professionnelle supérieure): brevet fédéral; diplôme fédéral, diplôme d'une école supérieure;
- degré tertiaire (hautes écoles): universités, EPF, hautes écoles spécialisées, hautes écoles pédagogiques;
- autre: formation ne pouvant être attribuée à aucun de ces degrés de formation, par exemple parce que la formation a été suivie à l'étranger ou en raison d'indications incomplètes.

## Statut migratoire

Le statut migratoire d'une personne est défini en combinant ses caractéristiques «pays de naissance», «nationalité actuelle» et la caractéristique «pays de naissance» de ses deux parents.

- Population non issue de la migration: personnes ayant la nationalité suisse dont au moins l'un des parents est né en Suisse. Les personnes de nationalité étrangère nées en Suisse et dont les deux parents sont nés en Suisse en font aussi partie.
- Population issue de la migration de la deuxième génération: personnes de nationalité étrangère nées en Suisse et dont au moins l'un des parents est né à l'étranger. Les personnes de nationalité suisse, nées en Suisse et dont les deux parents sont nés à l'étranger entrent aussi dans cette catégorie.
- Population issue de la migration de la première génération: personnes de nationalité étrangère nées à l'étranger. Les personnes de nationalité suisse nées à l'étranger dont les deux parents sont nés à l'étranger entrent aussi dans cette catégorie.



# Abréviations

<b>OFS</b>	Office fédéral de la statistique
<b>EP</b>	Examen professionnel
<b>DF</b>	Diplôme fédéral
<b>BF</b>	Brevet fédéral
<b>CFC</b>	Certificat fédéral de capacité (délivré au terme d'une formation professionnelle initiale de trois à quatre ans)
<b>eHBB</b>	Enquête sur la formation professionnelle supérieure réalisée par l'OFS
<b>ES</b>	École supérieure
<b>EPS</b>	Examen professionnel supérieur
<b>CITE</b>	Classification internationale type de l'éducation
<b>SBA</b>	Statistique des diplômes établie par l'OFS
<b>SEFRI</b>	Secrétariat d'État à la formation, à la recherche et à l'innovation

# Bibliographie

OFS (2021): *Conditions d'études et de vie dans les hautes écoles suisses – Rapport principal de l'enquête 2020 sur la situation sociale et économique des étudiant-e-s*

OFS (2019): *Évolution démographique et conséquences pour l'ensemble du domaine de la formation*  
Rapport du Conseil fédéral donnant suite au postulat 12.3657 – Commission de la science, de l'éducation et de la culture CN du 17 août 2012, Berne

OFS (2020a): *Parcours de formation dans les écoles supérieures: édition 2020*

OFS (2020b): *Subventions fédérales pour cours préparatoires aux examens fédéraux Formation professionnelle supérieure – financement axé sur la personne en 2020*

DEFR (2017): *Ordonnance du 11 septembre 2017 du DEFR concernant les conditions minimales de reconnaissance des filières de formation et des études postdiplômes des écoles supérieures (OCM ES) (état le 1<sup>er</sup> novembre 2017)*

# Programme des publications de l'OFS

**En tant que service statistique central de la Confédération, l'Office fédéral de la statistique (OFS) a pour tâche de rendre les informations statistiques accessibles à un large public. Il utilise plusieurs moyens et canaux pour diffuser ses informations statistiques par thème.**

## Les domaines statistiques

- 00 Bases statistiques et généralités
- 01 Population
- 02 Espace et environnement
- 03 Travail et rémunération
- 04 Économie nationale
- 05 Prix
- 06 Industrie et services
- 07 Agriculture et sylviculture
- 08 Énergie
- 09 Construction et logement
- 10 Tourisme
- 11 Mobilité et transports
- 12 Monnaie, banques, assurances
- 13 Sécurité sociale
- 14 Santé
- 15 Éducation et science
- 16 Culture, médias, société de l'information, sport
- 17 Politique
- 18 Administration et finances publiques
- 19 Criminalité et droit pénal
- 20 Situation économique et sociale de la population
- 21 Développement durable, disparités régionales et internationales

## Les principales publications générales

### L'Annuaire statistique de la Suisse



L'Annuaire statistique de la Suisse de l'OFS constitue depuis 1891 l'ouvrage de référence de la statistique suisse. Il englobe les principaux résultats statistiques concernant la population, la société, l'État, l'économie et l'environnement de la Suisse.

### Le Mémento statistique de la Suisse



Le mémento statistique résume de manière concise et attrayante les principaux chiffres de l'année. Cette publication gratuite de 52 pages au format A6/5 est disponible en cinq langues (français, allemand, italien, romanche et anglais).

## Le site Internet de l'OFS: [www.statistique.ch](http://www.statistique.ch)

Le portail «Statistique suisse» est un outil moderne et attrayant vous permettant d'accéder aux informations statistiques actuelles. Nous attirons ci-après votre attention sur les offres les plus prisées.

### La banque de données des publications pour des informations détaillées

Presque tous les documents publiés par l'OFS sont disponibles gratuitement sous forme électronique sur le portail Statistique suisse ([www.statistique.ch](http://www.statistique.ch)). Pour obtenir des publications imprimées, vous pouvez passer commande par téléphone (058 463 60 60) ou par e-mail ([order@bfs.admin.ch](mailto:order@bfs.admin.ch)). [www.statistique.ch](http://www.statistique.ch) → Trouver des statistiques → Catalogues et banques de données → Publications

### Vous souhaitez être parmi les premiers informés?



Abonnez-vous à un Newsmail et vous recevrez par e-mail des informations sur les résultats les plus récents et les activités actuelles concernant le thème de votre choix. [www.news-stat.admin.ch](http://www.news-stat.admin.ch)

### STAT-TAB: la banque de données statistiques interactive



La banque de données statistiques interactive vous permet d'accéder simplement aux résultats statistiques dont vous avez besoin et de les télécharger dans différents formats. [www.stattab.bfs.admin.ch](http://www.stattab.bfs.admin.ch)

### Statatlas Suisse: la banque de données régionale avec ses cartes interactives



L'atlas statistique de la Suisse, qui compte plus de 4500 cartes, est un outil moderne donnant une vue d'ensemble des thématiques régionales traitées en Suisse dans les différents domaines de la statistique publique. [www.statatlas-suisse.admin.ch](http://www.statatlas-suisse.admin.ch)

## Pour plus d'informations

### Centre d'information statistique

058 463 60 11, [info@bfs.admin.ch](mailto:info@bfs.admin.ch)

La formation professionnelle supérieure constitue, avec les hautes écoles, le degré tertiaire du système éducatif suisse. Elle permet aux professionnels titulaires d'un certificat fédéral de capacité ou d'un diplôme équivalent du degré secondaire II de se spécialiser et d'approfondir leurs connaissances professionnelles.

La formation professionnelle supérieure englobe les examens fédéraux (examen professionnel, examen professionnel supérieur) et les écoles supérieures. Pour la première fois en 2017, l'OFS a interrogé, à propos de leur formation, des personnes qui étaient candidates à l'obtention d'un diplôme de la formation professionnelle supérieure en 2016.

Les premiers résultats de l'enquête 2021 sur les candidats à un examen de la formation professionnelle supérieure sont présentés dans cette publication. L'accent est mis sur la composition sociodémographique de la population considérée, sur des questions relatives à la formation, sur la perception subjective des candidats interrogés et sur le financement de la formation. Les statistiques sont ventilées conformément à la classification internationale type de l'éducation (CITE) pour tenir compte de toute la palette des formations.

#### En ligne

[www.statistique.ch](http://www.statistique.ch)

#### Imprimés

[www.statistique.ch](http://www.statistique.ch)  
Office fédéral de la statistique  
CH-2010 Neuchâtel  
[order@bfs.admin.ch](mailto:order@bfs.admin.ch)  
tél. 058 463 60 60

#### Numéro OFS

1853-2100

#### ISBN

978-3-303-15697-1

Les informations publiées ici contribuent à mesurer la réalisation de l'objectif de développement durable (ODD) n° 4 «Éducation de qualité», de l'Agenda 2030 des Nations Unies. En Suisse, c'est le système d'indicateurs MONET 2030 qui assure le suivi de la mise en œuvre de ces objectifs.



#### Système d'indicateurs MONET 2030

[www.statistique.ch](http://www.statistique.ch) → Trouver des statistiques → Développement durable → Système d'indicateurs MONET 2030

**La statistique  
compte pour vous.**

[www.la-statistique-compte.ch](http://www.la-statistique-compte.ch)