

Communiqué de presse

Embargo: 4.1.2023, 8h30

05 Prix

Indice suisse des prix à la consommation en décembre et renchérissement annuel 2022

Renchérissement annuel moyen de +2,8% en 2022

En décembre 2022, l'indice des prix à la consommation (IPC) a diminué de 0,2% par rapport au mois précédent, pour s'établir à 104,4 points (décembre 2020 = 100). Par rapport au mois correspondant de l'année précédente, le renchérissement s'est chiffré à +2,8%. Le renchérissement annuel moyen a également atteint +2,8% en 2022. Ces chiffres ont été établis par l'Office fédéral de la statistique (OFS).

Le renchérissement annuel moyen de 2022 correspond au taux de variation entre la moyenne annuelle de l'IPC pour 2022 et celle pour 2021. La moyenne annuelle équivaut à la moyenne arithmétique des douze indices mensuels de l'année civile. En 2022, le renchérissement annuel moyen a atteint +2,8%. Cette augmentation s'explique notamment par la hausse des prix des produits pétroliers, du gaz, des voitures et des loyers du logement. En revanche, les prix des offres combinées réseau fixe et mobile et des médicaments ont diminué. Les prix des produits indigènes ont augmenté de 1,6% en moyenne, ceux des produits importés de 6,7%. Le renchérissement annuel moyen avait atteint +0,6% en 2021 et -0,7% en 2020.

La baisse de l'IPC de 0,2% en décembre 2022 par rapport au mois précédent s'explique par plusieurs facteurs, dont la baisse des prix des carburants et du mazout. Les prix des légumes-fruits ont également diminué, de même que ceux des médicaments. En revanche, les prix de la location d'appartements de vacances et des moyens de transport privés ont augmenté.

Résultats principaux décembre 2022	Niveau de l'indice		Variation en % par rapport	
	Base déc. 2020 = 100	au mois précédent	à décembre 2021	
IPC: Total	104,4	-0,2	+2,8	
- Inflation sous-jacente *	102,8	+0,1	+2,0	
- Produits indigènes	102,7	+0,1	+1,9	
- Produits importés	109,8	-1,1	+5,8	

* Inflation sous-jacente 1: total sans produits frais et saisonniers, énergie et carburants

Dates de publication de l'indice suisse des prix à la consommation (IPC) en 2023

Le communiqué de presse sur l'IPC paraîtra aux dates suivantes, à 8h30:

IPC de	Date de la publication
Janvier	13.02.2023
Février	06.03.2023
Mars	03.04.2023
Avril	05.05.2023
Mai	05.06.2023
Juin	03.07.2023
Juillet	03.08.2023
Août	01.09.2023
Septembre	03.10.2023
Octobre	02.11.2023
Novembre	04.12.2023
Décembre	08.01.2024

Indice des prix à la consommation harmonisé (IPCH)

En décembre 2022, l'indice des prix à la consommation harmonisé (IPCH) de la Suisse se situait à 104,30 points (base 2015 = 100), ce qui représente une variation de -0,2% par rapport au mois précédent et une variation de +2,7% par rapport au même mois de l'année précédente.

L'IPCH est un indicateur de renchérissement supplémentaire établi selon une méthodologie commune aux pays membres de l'Union européenne (UE). Il permet de comparer le renchérissement en Suisse avec celui des pays européens.

Les résultats sont publiés par Eurostat, l'office statistique de l'UE, selon un calendrier préétabli. L'OFS publie un comparatif entre le renchérissement en Suisse et en Europe sur le site www.ipch.bfs.admin.ch. Une note méthodologique ainsi que la pondération 2022 du panier-type de l'IPCH suisse y sont également disponibles.

Les IPCH des autres pays européens du mois de décembre 2022 seront publiés par Eurostat le 18 janvier 2023. Retrouvez tous les résultats des IPCH sur le site internet d'Eurostat à l'adresse suivante : <https://ec.europa.eu/eurostat/fr/web/hicp>

Renseignements

Info IPC, OFS, section Prix, tél.: +41 58 463 69 00, e-mail: LIK@bfs.admin.ch

Service des médias OFS, tél.: +41 58 463 60 13, e-mail: media@bfs.admin.ch

Offre en ligne

Autres informations et publications: www.ipc.bfs.admin.ch

La statistique compte pour vous: www.la-statistique-compte.ch

Abonnement aux NewsMails de l'OFS: www.news-stat.admin.ch

Le site de l'OFS: www.statistique.ch

Accès aux résultats

Ce communiqué est conforme aux principes du Code de bonnes pratiques de la statistique européenne. Ce dernier définit les bases qui assurent l'indépendance, l'intégrité et la responsabilité des services statistiques nationaux et communautaires. Les accès privilégiés sont contrôlés et placés sous embargo.

Les résultats de l'IPC ont été envoyés quatre jours ouvrés avant leur publication à la Banque nationale suisse (BNS), comme l'exigent la législation en vigueur et les tâches de politique monétaire de cette dernière. Les agences de presse ont reçu ce communiqué avec un embargo de 15 minutes.

En raison de l'établissement des prévisions conjoncturelles et de l'estimation trimestrielle du PIB, le Secrétariat d'État à l'économie (SECO) reçoit également les résultats quatre jours ouvrés avant leur publication.

Indices et variations en décembre 2022

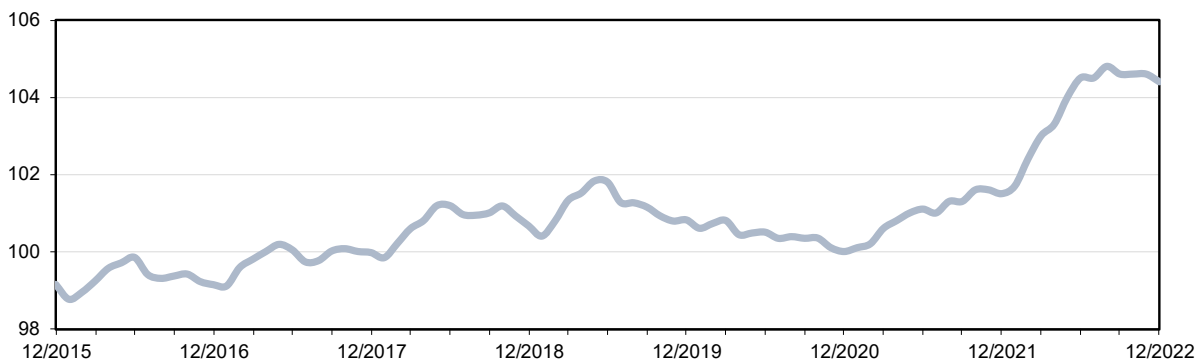
Position	Poids en %	Indice	Variation en % par rapport		Contribution à la variation par rapport au mois précédent
			au mois précédent	à décembre 2021	
Total	100,000	104,4	-0,2	2,8	-0,218
Groupes principaux					
Alimentation et boissons non alcoolisées	12,608	102,6	-0,9	4,0	-0,109
Boissons alcoolisées et tabacs	3,482	102,5	-0,6	1,7	-0,020
Habillement et chaussures	2,691	103,0	-0,7	2,2	-0,018
Logement et énergie	26,595	106,9	-0,2	4,2	-0,053
Équipement ménager et entretien courant	4,518	107,7	0,2	5,7	0,011
Santé	16,671	99,1	-0,2	-0,4	-0,027
Transports	10,976	112,9	-1,1	5,3	-0,121
Communications	3,029	96,8	0,0	-3,3	0,001
Loisirs et culture	6,775	103,2	-0,1	1,8	-0,006
Enseignement	0,949	101,0	0,0	0,3	0,000
Restaurants et hôtels	5,823	104,4	1,7	2,7	0,098
Autres biens et services	5,883	102,8	0,4	2,4	0,025
Type de produits					
Biens	43,985	107,4	-0,8	5,0	-0,345
Biens non durables	28,597	107,7	-1,1	5,4	-0,325
Biens semi-durables	5,594	104,3	-0,4	3,0	-0,023
Biens durables	9,794	108,3	0,0	5,0	0,003
Services	56,015	102,2	0,2	1,2	0,127
Services privés	45,762	102,4	0,3	1,2	0,128
Services publics	10,253	101,2	0,0	1,2	-0,001
Provenance des produits					
Produits indigènes	75,015	102,7	0,1	1,9	0,072
Produits importés	24,985	109,8	-1,1	5,8	-0,290
Classifications supplémentaires					
Santé	16,671	99,1	-0,2	-0,4	-0,027
Indice sans santé	83,329	105,5	-0,2	3,5	-0,191
Loyer du logement	19,607	102,8	0,0	1,5	0,000
Indice sans loyer du logement	80,393	104,8	-0,3	3,2	-0,218
Produits pétroliers	2,569	145,6	-6,7	12,9	-0,203
Indice sans produits pétroliers	97,431	103,4	0,0	2,6	-0,015
Tabacs	1,837	102,2	-0,1	0,8	-0,002
Indice sans tabacs	98,163	104,5	-0,2	2,9	-0,216
Boissons alcoolisées	2,203	102,8	-0,8	2,5	-0,017
Indice sans boissons alcoolisées	97,797	104,4	-0,2	2,8	-0,201
Habillement et chaussures	2,691	103,0	-0,7	2,2	-0,018
Indice sans habillement et chaussures	97,309	104,5	-0,2	2,9	-0,201
Prix administrés	25,576	102,0	-0,1	1,8	-0,023
Indice sans prix administrés	74,424	105,3	-0,3	3,2	-0,195
Inflation sous-jacente 1 ¹	89,253	102,8	0,1	2,0	0,047
<i>Produits frais et saisonniers</i>	5,281	103,5	-1,2	3,8	-0,062
<i>Énergie et carburants</i>	5,466	133,9	-3,2	16,2	-0,203
Inflation sous-jacente 2 ²	66,395	103,9	0,1	2,7	0,071

¹ inflation sous-jacente 1 = Total sans produits frais et saisonniers, énergie et carburants
² inflation sous-jacente 2 = inflation sous-jacente 1 sans produits dont les prix sont administrés

Contributions importantes à la variation de l'indice global en décembre 2022

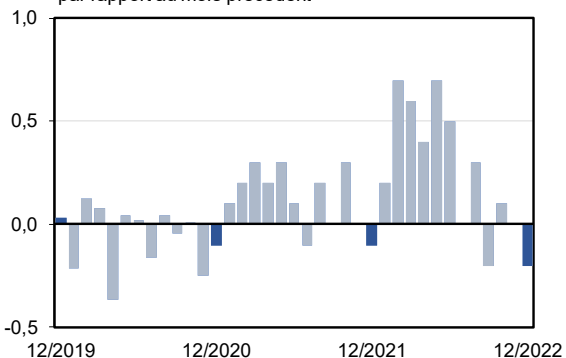
Positions	Contribution à la variation de l'indice global par rapport à l'enquête précédente	Poids en %	Indice	Variation par rapport au mois précédent en %	Variation par rapport au même mois de l'année précédente en %
Essence	-0,095	1,356	127,7	-6,7	0,9
Mazout	-0,056	0,623	188,6	-6,3	37,8
Diesel	-0,052	0,590	139,8	-7,4	14,3
Légumes-fruits	-0,025	0,252	102,4	-8,4	10,0
Médicaments	-0,022	3,273	95,9	-0,7	-2,5
Légumes-choux	-0,020	0,060	102,8	-25,0	0,4
Café (commerce de détail)	-0,020	0,397	105,8	-4,8	4,1
Pâtes alimentaires	-0,014	0,176	103,9	-7,0	5,1
Légumes-salades	-0,011	0,229	97,1	-4,8	0,5
Saucisses	-0,010	0,484	93,4	-2,0	-0,7
Vin rouge étranger (Commerce de détail)	-0,009	0,586	101,1	-1,6	1,1
Autres légumes, herbes aromatiques et champignons	-0,008	0,134	99,4	-5,7	0,9
Fromage à pâte dure et mi-dure	-0,007	0,583	104,6	-1,2	5,6
Voyages à forfait internationaux	-0,007	0,324	121,2	-1,9	16,0
Jus de fruits ou de légumes	-0,006	0,180	97,7	-3,1	4,3
Pantalons pour femmes	-0,006	0,217	98,1	-2,9	-2,1
Légumes-racines	-0,005	0,229	101,0	-2,1	-0,5
Vin mousseux (Commerce de détail)	-0,005	0,119	104,6	-3,7	4,0
Meubles de séjour et de bureau	-0,005	0,581	116,0	-0,8	11,7
Matériel sanitaire	-0,005	0,212	86,0	-2,4	-3,3
[...]					
Bière (commerce de détail)	0,005	0,274	102,3	2,0	4,5
Beurre	0,005	0,161	112,2	3,3	9,5
Equipement d'éclairage	0,005	0,190	105,9	2,8	3,2
Repas restauration rapide	0,005	1,182	104,5	0,4	4,1
Meubles de chambre à coucher	0,006	0,409	114,5	1,4	10,3
Produits de soins du visage et maquillage	0,006	0,236	112,0	2,7	6,2
Confitures et miel d'abeilles	0,007	0,094	105,9	8,2	4,0
Produits de lessive et de nettoyage	0,007	0,322	104,0	2,3	2,0
Chemins de fer de montagne, remontées mécaniques	0,007	0,238	104,6	2,9	2,4
Repas dans les restaurants et cafés	0,007	1,687	103,6	0,4	2,4
Chocolat	0,008	0,415	101,5	1,9	2,3
Produits de soins pour le corps	0,010	0,248	104,7	4,1	4,4
Hôtellerie	0,015	0,992	110,8	1,5	4,3
Oeufs	0,016	0,219	112,7	6,9	14,0
Location de véhicules personnels	0,025	0,117	131,6	40,4	-23,8
Parahôtellerie	0,067	0,421	100,7	19,9	-0,7

G1 Indice des prix à la consommation (décembre 2020 = 100): évolution de l'indice

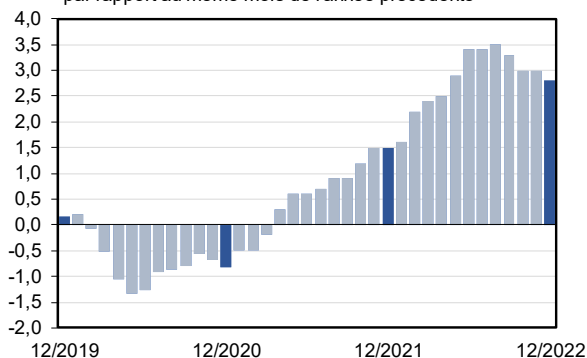


G2 Indice des prix à la consommation: variation en %

par rapport au mois précédent

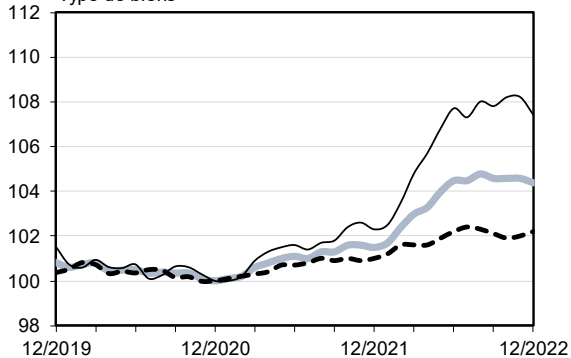


par rapport au même mois de l'année précédente

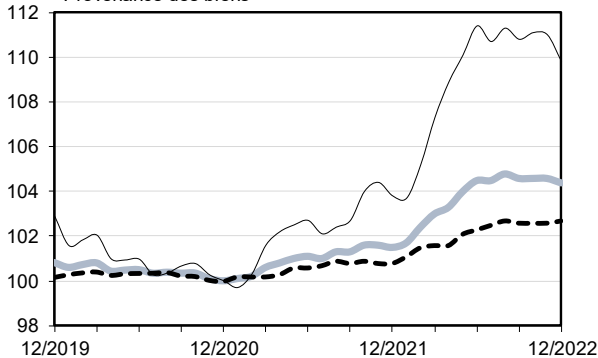


G3 Indice des prix à la consommation (décembre 2020 = 100): type et provenance des biens

Type de biens



Provenance des biens



— Total
- - - Services
— Biens

— Total
- - - Produits indigènes
— Produits importés

© OFS / BFS / UST