



Communiqué de presse

Embargo: 6.3.2023, 8h30

05 Prix

Indice suisse des prix à la consommation en février 2023

Les prix à la consommation ont augmenté de 0,7% en février

En février 2023, l'indice des prix à la consommation (IPC) a augmenté de 0,7% par rapport au mois précédent, pour s'établir à 105,8 points (décembre 2020 = 100). Par rapport au mois correspondant de l'année précédente, le renchérissement s'est chiffré à +3,4%. Ces chiffres ont été établis par l'Office fédéral de la statistique (OFS).

La hausse de l'IPC de 0,7% par rapport au mois précédent s'explique par plusieurs facteurs, dont l'augmentation des prix pour les transports aériens, les voyages à forfait et la parahôtellerie. Les loyers des logements ont également augmenté, de même que les prix de l'essence. En revanche, les prix du mazout ont diminué, de même que ceux des baies et des voitures neuves.

Résultats principaux février 2023	Niveau de l'indice		Variation en % par rapport	
	Base déc. 2020 = 100	au mois précédent	à février 2022	
IPC: Total	105,8	+0,7	+3,4	
- Inflation sous-jacente *	103,6	+0,8	+2,4	
- Produits indigènes	104,4	+0,6	+2,9	
- Produits importés	110,3	+1,1	+4,9	

* Inflation sous-jacente 1: total sans produits frais et saisonniers, énergie et carburants

Indice des prix à la consommation harmonisé (IPCH)

En février 2023, l'indice des prix à la consommation harmonisé (IPCH) de la Suisse se situait à 105,54 points (base 2015 = 100), ce qui représente une variation de +0,5% par rapport au mois précédent et une variation de +3,2% par rapport au même mois de l'année précédente.

L'IPCH est un indicateur de renchérissement supplémentaire établi selon une méthodologie commune aux pays membres de l'Union européenne (UE). Il permet de comparer le renchérissement en Suisse avec celui des pays européens.

Les résultats sont publiés par Eurostat, l'office statistique de l'UE, selon un calendrier préétabli. L'OFS publie un comparatif entre le renchérissement en Suisse et en Europe sur le site www.ipch.bfs.admin.ch. Une note méthodologique ainsi que la pondération 2022 du panier-type de l'IPCH suisse y sont également disponibles.

Les IPCH des autres pays européens du mois de février 2023 seront publiés par Eurostat le 17 mars 2023. Retrouvez tous les résultats des IPCH sur le site internet d'Eurostat à l'adresse suivante: <https://ec.europa.eu/eurostat/fr/web/hicp>

Renseignements

Info IPC, OFS, section Prix, tél.: +41 58 463 69 00, e-mail: LK@bfs.admin.ch
Service des médias OFS, tél.: +41 58 463 60 13, e-mail: media@bfs.admin.ch

Offre en ligne

Autres informations et publications: www.ipc.bfs.admin.ch
La statistique compte pour vous: www.la-statistique-compte.ch
Abonnement aux NewsMails de l'OFS: www.news-stat.admin.ch
Le site de l'OFS: www.statistique.ch

Accès aux résultats

Ce communiqué est conforme aux principes du Code de bonnes pratiques de la statistique européenne. Ce dernier définit les bases qui assurent l'indépendance, l'intégrité et la responsabilité des services statistiques nationaux et communautaires. Les accès privilégiés sont contrôlés et placés sous embargo.

Les résultats de l'IPC ont été envoyés quatre jours ouvrés avant leur publication à la Banque nationale suisse (BNS), comme l'exigent la législation en vigueur et les tâches de politique monétaire de cette dernière. Les agences de presse ont reçu ce communiqué avec un embargo de 15 minutes.

En raison de l'établissement des prévisions conjoncturelles et de l'estimation trimestrielle du PIB, le Secrétariat d'État à l'économie (SECO) reçoit également les résultats quatre jours ouvrés avant leur publication.

Indice des prix à la consommation, décembre 2020 = 100

Indices et variations en février 2023

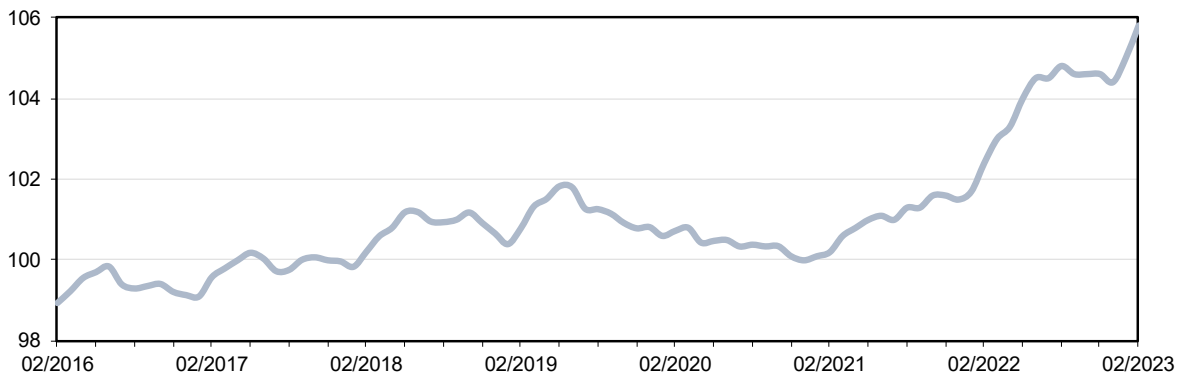
Position	Poids en %	Indice	Variation en % par rapport		Contribution à la variation par rapport au mois précédent
			au mois précédent	à février 2022	
Total	100,000	105,8	0,7	3,4	0,746
Groupes principaux					
Alimentation et boissons non alcoolisées	10,991	105,1	1,1	6,5	0,118
Boissons alcoolisées et tabacs	2,892	104,0	0,5	2,2	0,013
Habillement et chaussures	2,978	100,0	3,7	3,8	0,101
Logement et énergie	25,349	109,1	0,2	4,7	0,043
Équipement ménager et entretien courant	3,723	108,0	1,0	4,5	0,035
Santé	15,302	99,1	0,0	-0,4	-0,001
Transports	12,033	113,8	1,4	3,9	0,165
Communications	2,667	96,9	0,0	-3,1	-0,001
Loisirs et culture	8,160	104,8	1,3	2,8	0,109
Enseignement	0,837	101,0	0,0	0,3	0,000
Restaurants et hôtels	9,272	108,3	1,6	3,5	0,148
Autres biens et services	5,796	103,4	0,3	2,8	0,017
Type de produits					
Biens	41,132	109,1	0,5	5,4	0,226
Biens non durables	26,213	110,8	0,5	6,8	0,129
Biens semi-durables	5,741	102,8	1,9	3,6	0,102
Biens durables	9,178	108,0	-0,1	2,9	-0,006
Services	58,868	103,4	0,9	1,8	0,521
Services privés	48,147	103,9	1,0	1,9	0,502
Services publics	10,721	101,4	0,2	1,3	0,018
Provenance des produits					
Produits indigènes	75,471	104,4	0,6	2,9	0,488
Produits importés	24,529	110,3	1,1	4,9	0,258
Classifications supplémentaires					
Santé	15,302	99,1	0,0	-0,4	-0,001
Indice sans santé	84,698	107,2	0,9	4,1	0,748
Loyer du logement	18,625	103,3	0,4	1,5	0,080
Indice sans loyer du logement	81,375	106,4	0,8	3,8	0,666
Produits pétroliers	2,879	143,3	0,0	3,4	-0,001
Indice sans produits pétroliers	97,121	104,9	0,8	3,4	0,747
Tabacs	1,764	102,3	0,3	1,1	0,005
Indice sans tabacs	98,236	105,9	0,8	3,4	0,741
Boissons alcoolisées	2,154	104,9	0,4	2,9	0,009
Indice sans boissons alcoolisées	97,846	105,8	0,8	3,4	0,738
Habillement et chaussures	2,978	100,0	3,7	3,8	0,101
Indice sans habillement et chaussures	97,022	106,0	0,7	3,4	0,645
Prix administrés	24,760	104,0	0,1	3,1	0,014
Indice sans prix administrés	75,240	106,5	1,0	3,5	0,732
Inflation sous-jacente 1 ¹	89,201	103,6	0,8	2,4	0,707
<i>Produits frais et saisonniers</i>	5,131	107,4	0,7	6,5	0,039
<i>Énergie et carburants</i>	5,668	144,3	0,0	16,7	0,000
Inflation sous-jacente 2 ²	67,034	105,0	1,0	3,2	0,696

¹ inflation sous-jacente 1 = Total sans produits frais et saisonniers, énergie et carburants
² inflation sous-jacente 2 = inflation sous-jacente 1 sans produits dont les prix sont administrés

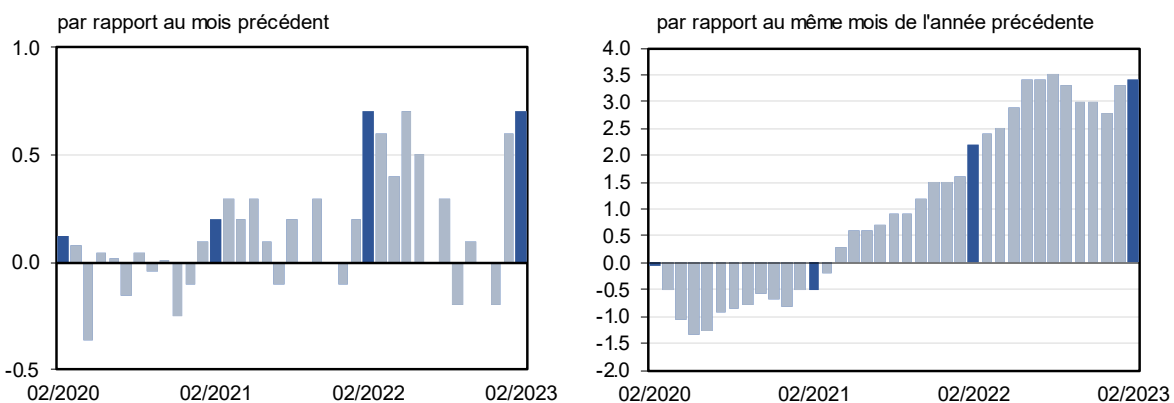
Contributions importantes à la variation de l'indice global en février 2023

Positions	Contribution à la variation de l'indice global par rapport à l'enquête précédente	Poids en %	Indice	Variation par rapport au mois précédent en %	Variation par rapport au même mois de l'année précédente en %
Transports aériens	0,154	0,563	176,6	28,8	45,8
Parahôtellerie	0,125	0,605	122,3	20,5	6,2
Voyages à forfait internationaux	0,093	1,036	130,8	9,2	23,8
Loyer du logement (Indice des loyers)	0,055	14,923	103,4	0,4	1,5
Essence	0,042	1,529	129,6	2,8	-1,9
Légumes-fruits	0,036	0,243	112,1	15,7	12,1
Pantalons pour femmes	0,029	0,258	101,1	12,2	4,4
Loyer imputé pour les logements occupés par leur propriétaire	0,025	3,702	102,8	0,7	1,6
Institutions sociales	0,014	0,725	109,3	1,9	9,8
Pâtes alimentaires	0,013	0,152	116,7	8,0	14,4
Saucisses	0,011	0,396	96,2	2,9	2,0
Soupes et autres produits d'alimentation	0,011	0,279	108,2	3,8	9,2
Chaussures pour femmes	0,011	0,291	106,8	4,0	6,1
Produits de lessive et de nettoyage	0,011	0,288	104,8	3,9	4,7
Repas dans les restaurants et cafés	0,011	3,478	104,1	0,3	2,7
Meubles de séjour et de bureau	0,010	0,537	117,5	1,8	6,3
Voyages à forfait nationaux	0,009	0,253	101,4	3,4	1,2
Fromage frais, à pâte molle et fondu	0,008	0,319	111,4	2,3	11,7
Blouses et chemisiers pour femmes	0,008	0,090	108,7	9,0	13,6
Meubles de chambre à coucher	0,008	0,300	114,3	2,6	7,5
Plantes et fleurs	0,008	0,374	107,1	2,1	4,5
Cigarettes	0,007	1,408	101,7	0,5	0,6
Coiffeur pour dames	0,007	0,402	102,7	1,6	2,3
Sous-vêtements pour femmes	0,006	0,154	97,3	4,3	2,6
Chaussures pour hommes	0,006	0,226	98,4	2,8	4,7
Matériel sanitaire	0,006	0,264	85,6	2,2	-4,3
Hôtellerie	0,006	1,476	124,3	0,4	6,1
Viennoiseries et produits de pâtisserie	0,005	0,308	108,0	1,5	8,5
Produits de biscuiterie, biscotterie	0,005	0,276	108,4	1,8	7,2
Céréales du petit déjeuner	0,005	0,087	110,4	5,5	4,6
Viande de porc	0,005	0,221	94,0	2,2	0,6
Conserves de poisson et poisson fumé	0,005	0,105	102,2	5,3	2,2
Chocolat	0,005	0,364	103,1	1,4	4,9
Boissons sucrées	0,005	0,254	102,2	1,9	4,0
Pantalons pour hommes	0,005	0,147	101,7	3,3	1,4
Jupes et robes pour femmes	0,005	0,150	104,3	3,5	7,9
Chemins de fer de montagne, remontées mécaniques	0,005	0,259	110,5	1,9	3,9
Bijoux	0,005	0,140	100,8	3,4	-0,8
[...]					
Fruits secs et noix	-0,005	0,199	94,3	-2,3	0,1
Produits de soins pour le corps	-0,005	0,249	105,5	-1,9	6,0
Huile d'olive	-0,005	0,071	102,2	-6,2	17,5
Poissons frais	-0,006	0,237	106,8	-2,4	8,1
Légumes-racines	-0,007	0,189	91,6	-3,7	-2,7
Médicaments	-0,007	3,095	95,6	-0,2	-2,4
Diesel	-0,007	0,747	136,7	-0,9	7,2
Voitures d'occasion	-0,010	1,744	122,9	-0,6	6,0
Produits de soins du visage et maquillage	-0,012	0,238	113,7	-4,7	4,8
Baies	-0,015	0,153	78,5	-9,9	11,6
Voitures neuves	-0,022	2,922	106,4	-0,8	3,4
Mazout	-0,035	0,603	172,0	-6,1	7,5

G1 Indice des prix à la consommation (décembre 2020 = 100): évolution de l'indice



G2 Indice des prix à la consommation: variation en %



G3 Indice des prix à la consommation (décembre 2020 = 100): type et provenance des biens

