

Comunicato stampa

Embargo: 16.5.2023, 8.30

03 Lavoro e reddito

Rilevazione sulle forze di lavoro in Svizzera nel primo trimestre 2023: offerta di lavoro

Nel primo trimestre del 2023 il numero di persone occupate è aumentato del 2,1% e il tasso di disoccupazione (ILO) è sceso al 4,3%

Nel primo trimestre del 2023, il numero di persone occupate in Svizzera è aumentato del 2,1% rispetto allo stesso trimestre del 2022. Nello stesso lasso di tempo, il tasso di disoccupazione secondo la definizione dell'Ufficio internazionale del lavoro (ILO) si è contratto, passando dal 4,6 al 4,3% in Svizzera e dal 6,2 al 6,0% nell'Unione europea. Questi sono alcuni dei risultati tratti dalla rilevazione sulle forze di lavoro in Svizzera (RIFOS) realizzata dall'Ufficio federale di statistica (UST).

Nel primo trimestre del 2023 la Svizzera contava 5,238 milioni di persone occupate, ovvero il 2,1% in più rispetto allo stesso periodo del 2022. Tra questi, il numero di uomini è aumentato del 2,3%, mentre quello delle donne dell'1,9%. In termini di equivalenti a tempo pieno (ETP), l'aumento tra i primi trimestri del 2022 e del 2023 è stato pari al 2,6% (uomini: +2,1%; donne: +3,3%). Tra il quarto trimestre del 2022 e il primo del 2023, una volta corretti secondo le variazioni stagionali, sia il numero di persone occupate che quello di ETP sono aumentati dell'1,2%.

Lavoratori svizzeri e stranieri

Tra il primo trimestre del 2022 e lo stesso trimestre del 2023, il numero di persone occupate è aumentato sia per le persone di nazionalità svizzera (+0,6%) che per quelle di nazionalità straniera (+5,2%). Tra le persone occupate straniere, la progressione più marcata è stata segnata da quelle titolari di un permesso di dimora di breve durata (permesso L, in Svizzera da meno di 12 mesi: +16,0%). A seguire, poi, le persone titolari di un permesso di dimora (permesso B o L, in Svizzera da 12 mesi o più: +9,2%), i frontalieri (permesso G: +6,2%) e infine le persone titolari di un permesso di domicilio (permesso C: +1,3%).

Disoccupazione in Svizzera e in Europa

Nel primo trimestre del 2023, in Svizzera le persone che risultavano disoccupate ai sensi della definizione dell'Ufficio internazionale del lavoro (ILO) erano 216 000, ovvero 11 000 in meno rispetto a un anno prima. Queste persone disoccupate rappresentavano il 4,3% della popolazione attiva, ovvero una quota inferiore a quella osservata nel primo trimestre del 2022 (4,6%). Una volta corretto secondo le variazioni stagionali, il tasso di disoccupazione è diminuito di 0,3 punti percentuali rispetto al quarto trimestre del 2022, passando dal 4,4 al 4,1%. Tra il primo trimestre del 2022 e il primo trimestre del 2023, il tasso di disoccupazione si è contratto sia nell'UE (passando dal 6,2 al 6,0%) sia nella zona euro (ZE20: dal 6,8 al 6,6%).

Disoccupazione giovanile

In Svizzera, fra il primo trimestre del 2022 e il primo trimestre del 2023, il tasso di disoccupazione giovanile (giovani dai 15 ai 24 anni) ai sensi dell'ILO è passato dal 7,2 al 7,8%. Nello stesso periodo, è aumentato anche nell'UE (dal 14,2 al 14,4%) e nella zona euro (ZE20: dal 14,3 al 14,4%).

Disoccupazione secondo varie caratteristiche

Tra i primi trimestri del 2022 e del 2023, il tasso di disoccupazione ai sensi dell'ILO è calato sia per gli uomini (dal 4,6 al 4,2%) che per le donne (dal 4,7 al 4,5%). La riduzione è stata maggiore tra le persone dai 50 ai 64 anni (dal 4,3 al 3,7%) che tra quelle dai 25 ai 49 anni (dal 4,5 al 4,1%). Il tasso di disoccupazione ha registrato un calo per le persone senza formazione postobbligatoria (dal 9,3 all'8,4%) e per quelle con una formazione di livello secondario II (dal 4,4 al 3,8%), ma è progredito per le persone con una formazione di livello terziario (dal 3,3 al 3,5%). Il tasso di disoccupazione è diminuito sia fra le persone di nazionalità svizzera (dal 3,4 al 3,2%) che fra quelle straniere (dal 7,9 al 7,3%). Nel primo trimestre del 2023, il tasso di disoccupazione ai sensi dell'ILO si è attestato al 5,7% tra le persone provenienti da Paesi dell'UE/AELS e all'11,0% tra quelle provenienti da Paesi terzi.

Durata della disoccupazione

Nel primo trimestre del 2023, il numero di persone disoccupate di lunga durata ai sensi dell'ILO (da un anno o più) si attestava a quota 72 000, in calo di 22 000 persone rispetto al primo trimestre del 2022. La quota di persone disoccupate di lunga durata sul totale delle persone disoccupate si è contratta, passando dal 41,6 al 33,5%. La durata mediana di disoccupazione si è abbreviata da 228 a 175 giorni.

Osservazioni

Gli indicatori sulla disoccupazione presentati in questo comunicato si basano sulla definizione raccomandata dall'Ufficio internazionale del lavoro (ILO). Per persona disoccupata ai sensi dell'ILO si intende una persona che non ha un impiego, che ha cercato un lavoro nelle quattro settimane precedenti ed è disponibile a lavorare. Questi indicatori hanno il vantaggio di permettere di fare confronti internazionali e di non essere direttamente influenzati dalle revisioni della legge sull'assicurazione contro la disoccupazione. Anche la Segreteria di Stato dell'economia (SECO) pubblica degli indicatori della disoccupazione, che però concernono le persone disoccupate iscritte agli uffici regionali di collocamento; tali indicatori presentano il vantaggio di essere rapidamente disponibili e di offrire risultati dettagliati, anche per Cantone. Alla fine di marzo 2023 il tasso di disoccupazione della SECO si attestava al 2,0% di tutta la popolazione attiva.

Nota metodologica

Poiché è stata constatata un'interruzione di serie nei dati della rilevazione sulle forze di lavoro in Svizzera (RIFOS), ai risultati della statistica delle persone occupate (SPO) è stata applicata retroattivamente una correzione fino al primo trimestre 2021. L'interruzione è dovuta all'introduzione, nel primo trimestre 2021, della versione rivista del questionario della RIFOS: da allora le persone partecipanti alla rilevazione, sebbene nelle domande iniziali avessero dichiarato di aver lavorato almeno un'ora (o di essere state assenti dal lavoro), nella domanda sul numero di impieghi o di datori di lavoro potevano indicare di non averne nessuno. Nella RIFOS tutte queste persone sono state classificate come non occupate. La correzione della SPO permette di ricategorizzare alcune di queste persone come occupate. Per farlo ci si è basati sulla condizione professionale principale autovalutata e sul fatto che le persone in questione abbiano avuto o meno un'attività professionale recente. Il questionario RIFOS sarà oggetto di un'ulteriore revisione nel secondo trimestre del 2023 in modo da evitare per quanto possibile questi casi non plausibili. Per il momento sono stati rivisti solo i risultati della SPO, nonché i tassi di attività professionale e i tassi delle persone occupate ai sensi della RIFOS. Prima della pubblicazione dei risultati del secondo trimestre (a fine agosto) si valuterà se sia necessario o meno modificare altri risultati della RIFOS.

Rilevazione sulle forze di lavoro in Svizzera (RIFOS)

La RIFOS è un'indagine campionaria presso le economie domestiche che l'Ufficio federale di statistica (UST) realizza annualmente dal 1991. Essa è volta a fornire dati sulla struttura e sull'evoluzione della popolazione attiva in Svizzera nonché sul suo comportamento sul mercato del lavoro. Per poter raffrontare i risultati sul piano internazionale, l'UST ha adottato le raccomandazioni dell'Ufficio internazionale del lavoro (ILO) e le norme di EUROSTAT applicabili alle indagini sulle forze di lavoro.

Dal 1991 al 2009 l'indagine è stata svolta solo nel secondo trimestre. Conformemente all'accordo bilaterale in materia di cooperazione statistica tra la Svizzera e l'Unione europea, oggi la RIFOS è svolta in maniera continuativa, per produrre indicatori trimestrali sull'offerta di lavoro. D'ora in poi, tali risultati saranno pubblicati in un comunicato stampa trimestrale. I risultati annuali della RIFOS (cifre più dettagliate, soprattutto sull'evoluzione delle condizioni di lavoro e della struttura sociodemografica della popolazione) vengono pubblicati in un comunicato stampa annuale che esce in primavera.

La RIFOS è realizzata da un istituto privato di ricerche di mercato su incarico dell'UST. Dal 2010, il campione di base era costituito da 100 000 interviste annue, a cui si è aggiunto un campione speciale di 20 000 interviste a persone di nazionalità straniera. L'indagine copre la popolazione residente permanente dai 15 anni in su.

La RIFOS è stata una rilevazione telefonica dal 1991 al 2020. Dal 2021, è una rilevazione multimodale (rilevazione via Internet / per telefono), con una preferenza per la rilevazione online.

Statistiche derivate dalla RIFOS

Il presente comunicato riporta risultati della statistica delle persone occupate (SPO). La SPO copre l'insieme delle persone occupate che lavorano in Svizzera, siano esse residenti in Svizzera o all'estero (concetto interno). La SPO si basa prevalentemente sulla RIFOS e, in maniera accessoria, su altre fonti (statistica dell'impiego, sistema d'informazione centrale sulla migrazione, statistica dei frontalieri ecc.).

Correzione delle variazioni stagionali

Per eliminare le variazioni stagionali dall'analisi dei dati, le serie della SPO e della disoccupazione ai sensi dell'ILO sono destagionalizzate attraverso il metodo X-12-ARIMA, che elimina gli effetti dei fattori stagionali da una serie temporale. Le serie temporali sono quindi completamente ricalcolate ogni trimestre.

Differenze tra il barometro dell'impiego e il presente comunicato

Il barometro dell'impiego si basa unicamente sulla statistica dell'impiego (STATIMP; rilevazione campionaria presso circa 66 000 stabilimenti, di cui circa 10 000 per le esigenze di uffici cantonali). Il comunicato della RIFOS presenta quindi l'andamento dell'offerta di lavoro (persone occupate e disoccupate ai sensi dell'ILO) mentre il barometro dell'impiego illustra la domanda di lavoro (impieghi, posti liberi ecc.).

Tra il numero di persone occupate secondo la SPO e il numero di impieghi secondo la STATIMP possono esservi delle differenze. La prima riguarda l'unità di misura, poiché una persona occupata può avere più di un impiego. Inoltre, alcune categorie di attività non sono per definizione contemplate nella STATIMP, mentre lo sono nella SPO: questo vale per le attività delle persone non soggette al versamento dei contributi AVS (giovani che non hanno ancora compiuto 18 anni, persone occupate che hanno raggiunto l'età legale di pensionamento e guadagnano meno di 16 800 fr. all'anno, persone occupate che hanno più di 18 anni e guadagnano meno di 2300 fr. all'anno), nonché per gli impieghi nel settore primario e nelle economie domestiche private (ripartizione per ramo economico NOGA «Attività di famiglie e convivenze come datori di lavoro e produzione»). Si suppone inoltre che alcune forme atipiche di lavoro (ad es. persone che lavorano presso l'azienda di famiglia senza percepire alcuna remunerazione, contratti di durata molto breve o sotto forma di mandati puntuali che non inducono al pagamento dei contributi AVS) vengano rilevate solo parzialmente dalla STATIMP. Infine, sia i risultati della SPO che quelli della STATIMP possono essere esposti a errori aleatori. Per maggiori informazioni sulle differenze tra SPO e STATIMP si rimanda al sito

www.statimp.bfs.admin.ch

Andamento del numero di frontalieri

La statistica dei frontalieri, che funge da fonte accessoria alla SPO, è oggetto di revisioni retroattive a cadenza trimestrale. Ciò permette di correggere il numero di frontalieri sulla base della data di entrata effettiva nel nostro Paese.

Principali definizioni

Persone occupate

Per persone occupate s'intendono quelle di almeno 15 anni compiuti che, nella settimana di riferimento:

- hanno lavorato almeno un'ora dietro remunerazione;
- avevano un lavoro come dipendenti o indipendenti, benché temporaneamente assenti dal lavoro per malattia, vacanze, congedo maternità, servizio militare ecc.;
- hanno lavorato nell'azienda di famiglia senza percepire alcun compenso.

Persone occupate in equivalenti a tempo pieno

Per convertire le persone occupate in equivalenti a tempo pieno (ETP) vengono sommati i tassi di occupazione degli impieghi esistenti. In tal modo, una persona che ha un primo impiego al 50% e un secondo impiego al 20% sarà conteggiata come 0,7 ETP. Per determinare i tassi di occupazione si dividono le ore di lavoro effettive di ogni impiego con la media delle ore effettive degli impieghi a tempo pieno.

Ore di lavoro

I dati sulle ore di lavoro sono ripresi dalla RIFOS e si basano sulle ore di lavoro effettive registrate nella settimana di riferimento.

Persone disoccupate ai sensi dell'ILO (Ufficio internazionale del lavoro)

Sono considerate persone disoccupate ai sensi dell'ILO quelle di età compresa tra 15 e 74 anni che:

- non erano occupate nel corso della settimana di riferimento;
- hanno cercato attivamente un impiego nelle quattro settimane precedenti; ed
- erano disponibili a iniziare un'attività.

Popolazione attiva

La popolazione attiva è composta da persone occupate e disoccupate ai sensi dell'ILO.

Le persone attive costituiscono l'offerta di lavoro.

Tasso di disoccupazione ai sensi dell'ILO (Ufficio internazionale del lavoro)

Tasso di disoccupazione ai sensi dell'ILO = numero di persone disoccupate ai sensi dell'ILO / popolazione attiva

Persone sottoccupate

Per persone sottoccupate si intendono le persone occupate che:

- lavorano abitualmente meno del 90% della durata normale del lavoro nell'azienda; e
- vorrebbero lavorare di più; e
- sono disposte ad accettare un lavoro con un grado di occupazione più elevato entro i tre mesi successivi.

Tasso di sottoccupazione

Tasso di sottoccupazione = numero di persone sottoccupate / popolazione attiva

Tempo pieno / tempo parziale

Sono considerate come lavoratori a tempo pieno le persone occupate che presentano un tasso di occupazione del 90% o più.

Persone non attive

Sono considerate non attive le persone che non sono né occupate né disoccupate ai sensi dell'ILO.

Popolazione residente permanente

La popolazione residente permanente è composta da persone il cui domicilio principale si trova in Svizzera. Comprende tutte le persone di nazionalità svizzera domiciliate in Svizzera e le persone di nazionalità straniera che vi soggiornano per almeno 12 mesi, segnatamente le persone titolari di un permesso di domicilio, quelle titolari di un permesso di dimora (inclusi i rifugiati riconosciuti) e quelle titolari di un permesso per dimoranti temporanei per un periodo di durata cumulata di almeno 12 mesi. Anche se sono inclusi nella popolazione residente permanente, in base alla definizione applicata nel nuovo censimento della popolazione (cfr. art. 2 lett. d dell'ordinanza sul censimento; RS 431.112.1), i diplomatici, i funzionari internazionali (compresi i membri delle loro famiglie) e le persone richiedenti l'asilo con almeno 12 mesi di soggiorno in Svizzera non sono contemplati dalla RIFOS.

Concetto interno

L'attività produttiva secondo il concetto interno designa l'attività produttiva realizzata all'interno del territorio economico svizzero, indipendentemente dal fatto che sia svolta da persone residenti o non residenti. Concretamente, l'attività produttiva secondo il concetto interno comprende le attività realizzate in Svizzera dai seguenti gruppi: persone svizzere residenti in Svizzera, persone titolari di un permesso di domicilio o di dimora (compresi i rifugiati riconosciuti), frontalieri, persone titolari di un permesso di soggiorno di breve durata, persone aventi la cittadinanza di uno dei Paesi dell'UE/AELS/UK che esercitano un'attività lucrativa non indipendente presso un datore di lavoro svizzero per al massimo 90 giorni per anno civile, persone richiedenti l'asilo, personale delle ambasciate e dei consolati svizzeri e personale della marina svizzera. Non sono invece incluse nel concetto interno le attività del personale delle ambasciate e dei consolati stranieri in Svizzera, le attività dei funzionari internazionali in Svizzera e le attività delle persone residenti in Svizzera che lavorano all'estero.

Informazioni

Nicole Schöbi, UST, sezione Lavoro e occupazione, tel.: +41 58 463 67 73,
e-mail: nicole.schoebi@bfs.admin.ch
Ufficio stampa UST, tel.: +41 58 463 60 13, e-mail: media@bfs.admin.ch

Offerta online

Per ulteriori informazioni e pubblicazioni: www.bfs.admin.ch/news/it/2023-0508
La statistica conta per voi: www.la-statistica-conta.ch
Abbonamento alle NewsMail dell'UST: www.news-stat.admin.ch
Sito Internet dell'UST: www.statistica.admin.ch

Accesso ai risultati

Questo comunicato è conforme ai principi del Codice delle buone pratiche della statistica europea. Esso definisce le basi che assicurano l'indipendenza, l'integrità e la responsabilità dei servizi statistici nazionali e comunitari. Gli accessi privilegiati sono controllati e sottoposti a embargo.

La Segreteria di Stato della migrazione (SEM), la Segreteria di Stato dell'economia (SECO), l'Ufficio federale delle assicurazioni sociali (UFAS) e gli uffici cantonali di statistica che lo hanno richiesto hanno avuto accesso alle informazioni statistiche del presente comunicato in maniera limitata, controllata e sottoposta a embargo, tre giorni lavorativi prima della sua pubblicazione.

T1 Persone occupate in Svizzera (concetto interno)¹⁾

1° trimestre 2022 ⁵⁾ (media)	4° trimestre 2022 ⁵⁾ (media)		1° trimestre 2023 (media)		
Effettivi			Effettivi	Variazione rispetto al trimestre precedente	Variazione rispetto allo stesso trimestre dell'anno precedente
in migliaia			in migliaia	CV ²⁾	in %
5130	5247	TOTALE	5238	A	-0,2
2776	2853	Uomini	2839	A	-0,5
2354	2395	Donne	2398	A	0,2
3463	3510	Svizzeri/e	3483	A	-0,7
1667	1738	Stranieri/e	1754	A	1,0
		<i>di cui:</i>			
772	787	domiciliati/e (C)	782	A	-0,6
464	489	dimoranti (B, L ≥ 12 mesi)	506	A	3,4
361	379	frontalieri/e (G)	384	A	1,4
33	38	dimoranti di breve durata (L < 12 mesi)	39	A	1,3
37	45	altri/e stranieri/e ³⁾	44	A	-1,4
4259	4374	TOTALE in equivalenti a tempo pieno	4368	A	-0,1
2584	2639	Uomini in equivalenti a tempo pieno	2637	A	-0,1
1676	1735	Donne in equivalenti a tempo pieno	1732	A	-0,2
-	5204	TOTALE, destagionalizzato⁴⁾	5266	A	1,2
-	4345	TOTALE in equivalenti a tempo pieno, destagionalizzato⁴⁾	4399	A	1,2

Fonte: statistica delle persone occupate (SPO). La SPO si basa principalmente sulla rilevazione sulle forze di lavoro in Svizzera (RIFOS). Altre fonti usate sono la statistica dell'impiego (STATIMP), la statistica dei frontalieri (STAF) e il sistema d'informazione centrale sulla migrazione (SIMIC).

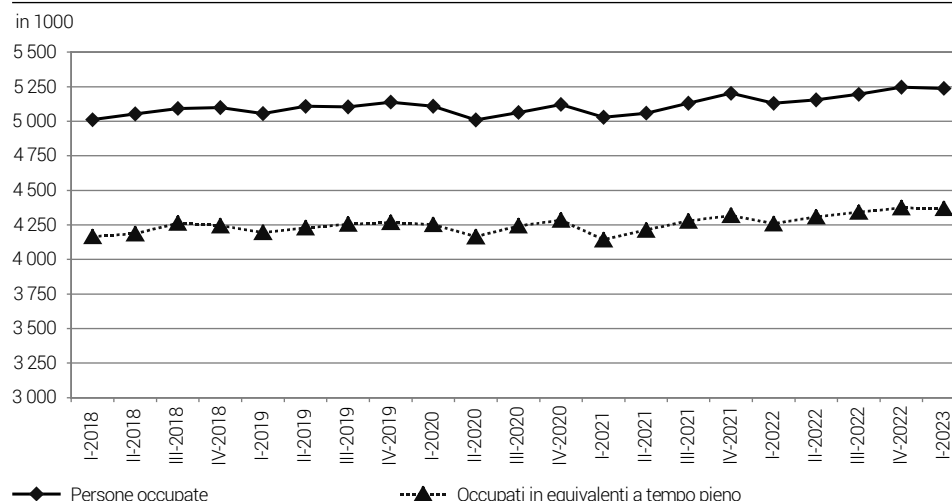
¹⁾ Sono considerati persone occupate in base al concetto interno tutte le persone che lavorano in Svizzera, indipendentemente dal fatto che siano domiciliate in Svizzera o all'estero.

²⁾ coefficiente di variazione: A: 0,0-1,0%; B: 1,1-2,0%; C: 2,1-5,0%; D: 5,1-10,0%; E: 10,1-16,5%; F: 16,6-25,0%; G: >25%. Il coefficiente di variazione viene calcolato in base alle fonti della SPO; il coefficiente di variazione per i dimoranti di breve durata e per gli altri stranieri è uguale a zero, poiché queste categorie poggiano solo sui dati dei registri.

³⁾ cittadini dell'UE/AELS che esercitano un'attività lavorativa non indipendente presso un datore di lavoro svizzero per un massimo di 90 giorni per anno civile, persone nel processo d'asilo, personale delle ambasciate, dei consolati e della marina svizzeri

⁴⁾ I valori destagionalizzati vengono ricalcolati ogni trimestre.

⁵⁾ cifre riviste (vedi nota metodologica)

**Persone esercitanti un'attività lavorativa in Svizzera (concetto interno),
in totale e in equivalenti a tempo pieno****G1**

Fonte: UST – Statistica delle persone occupate, SPO

© UST 2023

T2 Persone disoccupate ai sensi dell'ILO¹⁾ in Svizzera

1° trimestre 2022 (media)	4° trimestre 2022 (media)		1° trimestre 2023 (media)		
Effettivi			Effettivi	Variazione rispetto al trimestre precedente	Variazione rispetto allo stesso trimestre dell'anno precedente
in migliaia			in migliaia	CV ²⁾	In %
228	206	TOTALE	216	C	5,1
119	104	Uomini	113	C	8,7
108	102	Donne	104	C	1,5
121	104	Svizzeri/e	114	D	9,7
107	102	Stranieri/e	102	C	0,4
		<i>di cui:</i>			
60	57	UE/AELS³⁾	56	D	-1,8
46	44	Stati terzi	46	D	3,4
41	40	15-24 anni	45	D	14,9
122	115	25-49 anni	112	C	-2,7
64	50	50-64 anni	54	D	7,9
133	125	Persone disoccupate da meno di un anno	144	C	15,3
95	81	Persone disoccupate da un anno o più	72	D	-10,5
112	89	Persone iscritte a un URC	92	D	3,3
116	117	Persone non iscritte a un URC	125	C	6,5
64	55	Senza formazione postobbligatoria	60	D	9,3
91	80	Grado secondario II	78	D	-2,0
69	69	Grado terziario	76	D	9,4
3	2	Nessun dato	2	G	30,3
-	216	TOTALE, destagionalizzato	205	C	-5,1

Fonte: rilevazione sulle forze di lavoro in Svizzera (RIFOS)

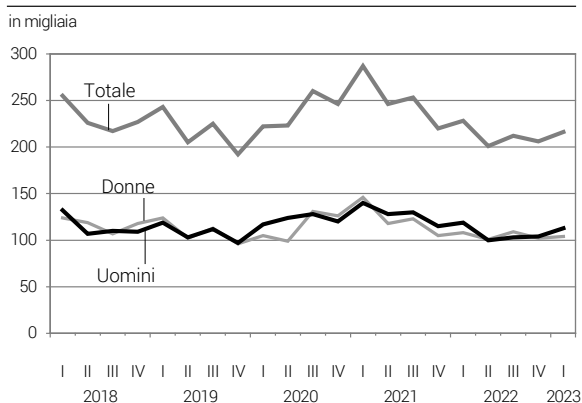
¹⁾ in base alla definizione dell'Ufficio internazionale del lavoro (ILO)

²⁾ coefficiente di variazione: A: 0,0-1,0%; B: 1,1-2,0%; C: 2,1-5,0%; D: 5,1-10,0%; E: 10,1-16,5%; F: 16,6-25,0%; G: >25%

³⁾ composizione dell'UE/AELS il 3 maggio 2023

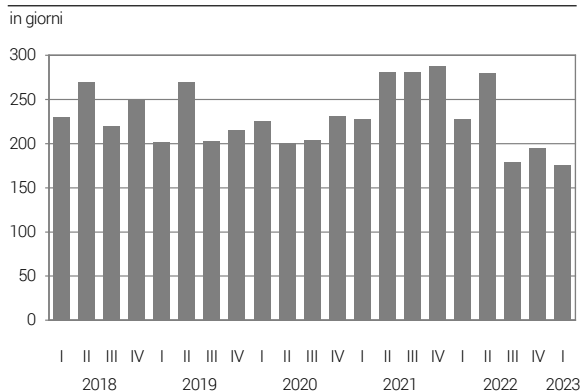
Persone disoccupate ai sensi dell'ILO

G2a



Durata mediana della disoccupazione ai sensi dell'ILO

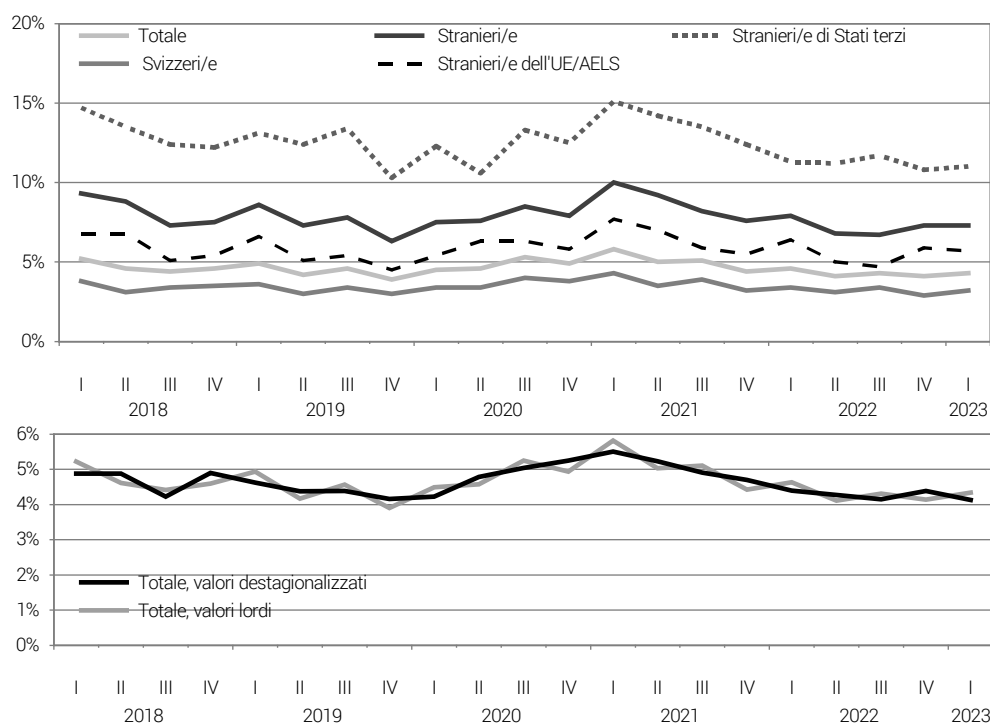
G2b



T3 Tasso di disoccupazione ai sensi dell'ILO¹⁾ in Svizzera

1° trimestre 2022 (media)	4° trimestre 2022 (media)		1° trimestre 2023 (media)		
Tasso			Tasso	Variazione rispetto al trimestre precedente	Variazione rispetto allo stesso trimestre dell'anno precedente
in %			in % CV ²⁾	in punti percentuali ³⁾	in punti percentuali ³⁾
4,6	4,1	TOTALE	4,3 C	0,2	-0,3
4,6	3,9	Uomini	4,2 C	0,3	-0,3
4,7	4,4	Donne	4,5 C	0,1	-0,3
3,4	2,9	Svizzeri/e	3,2 C	0,3	-0,2
7,9	7,3	Stranieri/e	7,3 C	-0,0	-0,6
		<i>di cui:</i>			
6,4	5,9	UE/AELS⁴⁾	5,7 D	-0,2	-0,7
11,3	10,8	Stati terzi	11,0 D	0,3	-0,3
7,2	6,7	15-24 anni	7,8 D	1,1	0,7
4,5	4,2	25-49 anni	4,1 C	-0,1	-0,4
4,3	3,4	50-64 anni	3,7 D	0,2	-0,7
9,3	7,8	Senza formazione postobbligatoria	8,4 D	0,7	-0,9
4,4	3,8	Grado secondario II	3,8 D	-0,0	-0,6
3,3	3,3	Grado terziario	3,5 D	0,2	0,2
-	4,4	TOTALE, destagionalizzato	4,1 C	-0,3	-

Fonte: rilevazione sulle forze di lavoro in Svizzera (RIFOS)

¹⁾ in base alla definizione dell'Ufficio internazionale del lavoro (ILO)²⁾ coefficiente di variazione: A: 0,0-1,0%; B: 1,1-2,0%; C: 2,1-5,0%; D: 5,1-10,0%; E: 10,1-16,5%; F: 16,6-25,0%; G: >25%³⁾ Per facilitare la lettura i tassi sono arrotondati a un decimale. Pertanto è possibile che la variazione calcolata non corrisponda sempre a quella ottenuta facendo il paragone senza i due tassi arrotondati.⁴⁾ composizione dell'UE/AELS il 3 maggio 2023**Tasso di disoccupazione ai sensi dell'ILO****G3**

Fonte: UST - Rilevazione sulle forze di lavoro in Svizzera, RIFOS

©UST 2023

T4 Tasso di disoccupazione ai sensi dell'ILO¹⁾ nel raffronto internazionale

	1° trimestre 2022	2° trimestre 2022	3° trimestre 2022	4° trimestre 2022	1° trimestre 2023	1° trimestre 2022	2° trimestre 2022	3° trimestre 2022	4° trimestre 2022	1° trimestre 2023
	Tasso di disoccupazione, in %					Tasso di disoccupazione dei giovani (15-24 anni), in %				
Svizzera²⁾	4,6	4,1	4,3	4,1	4,3	7,2	6,9	9,2	6,7	7,8
Zona euro (ZE20)	6,8	6,7	6,7	6,7	6,6	14,3	14,3	14,9	14,4	14,4
UE	6,2	6,1	6,1	6,1	6,0	14,2	14,2	14,9	14,6	14,4
Belgio	5,3	5,8	5,4	5,7	5,8	14,9	16,8	17,5	16,1	15,2
Bulgaria	4,5	4,5	4,1	4,0	3,8	12,7	11,2	10,4	9,0	9,4
Cechia	2,4	2,4	2,4	2,4	2,5	6,9	7,5	7,6	8,4	8,0
Danimarca	4,4	4,2	4,6	4,7	4,7	10,0	8,1	12,3	11,6	10,3
Germania	3,1	3,0	3,1	3,0	2,9	5,6	5,7	5,9	5,9	5,7
Estonia	5,6	5,7	5,6	5,4	5,3	18,8	20,2	18,5	15,9	12,8
Irlanda	4,9	4,3	4,4	4,5	4,3	8,7	9,7	11,3	10,4	10,2
Grecia	13,1	12,6	12,3	11,8	10,8	33,0	32,0	31,2	29,5	26,2
Spagna	13,2	12,7	12,7	13,0	12,9	29,9	28,1	31,1	30,0	29,7
Francia	7,3	7,5	7,2	7,1	7,0	16,5	17,6	17,9	17,2	17,7
Croazia	6,6	6,8	6,9	6,7	6,3	17,5	17,8	18,0	17,9	17,4
Italia	8,4	8,1	8,0	7,9	7,9	25,0	23,4	23,4	23,2	22,5
Cipro	6,1	7,0	7,0	7,1	7,1	17,0	18,5	20,2	18,5	18,7
Lettonia	7,0	6,6	7,0	6,9	6,7	11,7	13,9	17,0	18,0	16,6
Lituania	6,2	5,6	6,0	6,1	6,4	12,1	11,3	11,3	12,4	13,2
Lussemburgo	4,5	4,4	4,5	4,7	4,7	17,2	16,7	17,2	18,4	18,8
Ungheria	3,6	3,5	3,6	3,8	3,9	11,1	10,7	10,5	11,1	10,8
Malta	3,0	3,0	2,9	2,9	3,0	8,1	9,0	8,3	9,0	9,5
Paesi Bassi	3,4	3,3	3,7	3,6	3,5	7,3	7,2	8,3	7,7	7,9
Austria	4,6	4,4	5,1	5,0	4,9	7,8	9,5	11,0	9,4	8,7
Polonia	2,8	2,8	3,0	3,0	2,8	10,0	9,6	11,3	12,3	12,2
Portogallo	5,7	6,0	6,1	6,4	6,9	20,2	19,4	18,3	18,8	19,9
Romania	5,8	5,5	5,5	5,7	5,5	23,1	23,0	22,9	22,2	–
Slovenia	4,2	4,4	4,0	3,6	3,2	9,6	12,1	9,5	9,2	7,9
Slovacchia	6,4	6,2	6,0	6,1	6,0	20,4	19,6	18,6	20,7	19,9
Finlandia	6,7	6,4	7,2	6,8	6,7	13,8	12,4	15,1	15,1	14,2
Svezia	7,7	7,7	7,0	7,5	7,4	22,1	21,4	20,5	22,4	21,9
AELS										
Islanda	3,9	3,6	3,6	3,6	3,6	9,2	8,9	8,2	7,9	7,9
Norvegia	3,3	3,2	3,3	3,2	3,7	9,7	9,6	9,4	10,9	11,6

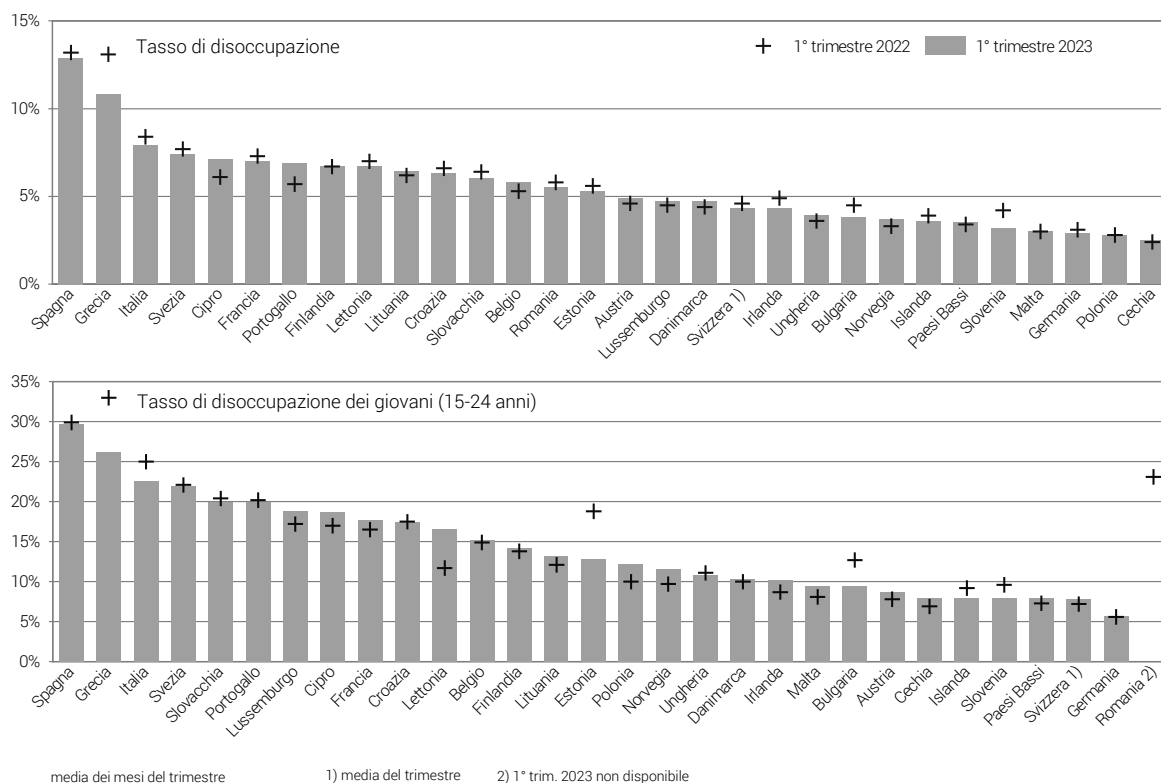
Fonte: Rilevazione sulle forze di lavoro in Svizzera (RIFOS) ed Eurostat.

stato: 03.05.2023, media dei mesi del trimestre

¹⁾ in base alla definizione dell'Ufficio internazionale del lavoro (ILO)²⁾ media del trimestre

Tasso di disoccupazione e tasso di disoccupazione dei giovani (15-24 anni) ai sensi dell'ILO nel raffronto internazionale

G4



Fonte: UST - Rilevazione sulle forze di lavoro in Svizzera, RIFOS & Ufficio Statistico dell'Unione Europea, Eurostat

© UST 2023