

Communiqué de presse

Embargo: 5.5.2023, 8h30

05 Prix

Indice suisse des prix à la consommation en avril 2023

Les prix à la consommation sont restés stables en avril

En avril 2023, l'indice des prix à la consommation (IPC) est resté stable par rapport au mois précédent, à 106,0 points (décembre 2020 = 100). Par rapport au mois correspondant de l'année précédente, le renchérissement s'est chiffré à +2,6%. Ces chiffres ont été établis par l'Office fédéral de la statistique (OFS).

La stabilité de l'indice par rapport au mois précédent résulte de tendances opposées qui se sont dans l'ensemble compensées. Les prix pour les transports aériens, les voyages à forfait et ceux de l'habillement et des chaussures ont augmenté. En revanche, les prix des hôtels, des légumes-fruites et du mazout ont diminué.

Résultats principaux avril 2023	Niveau de l'indice Base déc. 2020 = 100	Variation en % par rapport au mois précédent	Variation en % par rapport à avril 2022
IPC: Total	106,0	0,0	+2,6
- Inflation sous-jacente *	104,0	+0,2	+2,2
- Produits indigènes	104,2	-0,1	+2,6
- Produits importés	111,5	+0,2	+2,4

* Inflation sous-jacente 1: total sans produits frais et saisonniers, énergie et carburants

Indice des prix à la consommation harmonisé (IPCH)

En avril 2023, l'indice des prix à la consommation harmonisé (IPCH) de la Suisse se situait à 105,80 points (base 2015 = 100), ce qui représente une variation de +0,3% par rapport au mois précédent et une variation de +2,6% par rapport au même mois de l'année précédente.

L'IPCH est un indicateur de renchérissement supplémentaire établi selon une méthodologie commune aux pays membres de l'Union européenne (UE). Il permet de comparer le renchérissement en Suisse avec celui des pays européens.

Les résultats sont publiés par Eurostat, l'office statistique de l'UE, selon un calendrier préétabli. L'OFS publie un comparatif entre le renchérissement en Suisse et en Europe sur le site www.ipch.bfs.admin.ch. Une note méthodologique ainsi que la pondération 2023 du panier-type de l'IPCH suisse y sont également disponibles.

Les IPCH des autres pays européens du mois d'avril 2023 seront publiés par Eurostat le 17 mai 2023. Retrouvez tous les résultats des IPCH sur le site internet d'Eurostat à l'adresse suivante: <https://ec.europa.eu/eurostat/fr/web/hicp>

Renseignements

Info IPC, OFS, section Prix, tél.: +41 58 463 69 00, e-mail: LK@bfs.admin.ch
Service des médias OFS, tél.: +41 58 463 60 13, e-mail: media@bfs.admin.ch

Offre en ligne

Autres informations et publications: www.ipc.bfs.admin.ch
La statistique compte pour vous: www.la-statistique-compte.ch
Abonnement aux NewsMails de l'OFS: www.news-stat.admin.ch
Le site de l'OFS: www.statistique.ch

Accès aux résultats

Ce communiqué est conforme aux principes du Code de bonnes pratiques de la statistique européenne. Ce dernier définit les bases qui assurent l'indépendance, l'intégrité et la responsabilité des services statistiques nationaux et communautaires. Les accès privilégiés sont contrôlés et placés sous embargo.

Les résultats de l'IPC ont été envoyés quatre jours ouvrés avant leur publication à la Banque nationale suisse (BNS), comme l'exigent la législation en vigueur et les tâches de politique monétaire de cette dernière. Les agences de presse ont reçu ce communiqué avec un embargo de 15 minutes.

En raison de l'établissement des prévisions conjoncturelles et de l'estimation trimestrielle du PIB, le Secrétariat d'État à l'économie (SECO) reçoit également les résultats quatre jours ouvrés avant leur publication.

Indice des prix à la consommation, décembre 2020 = 100

Indices et variations en avril 2023

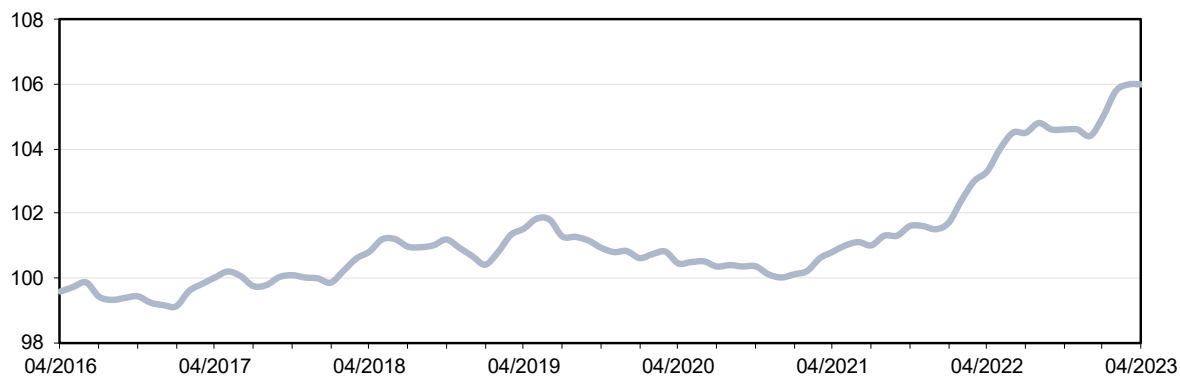
Position	Poids en %	Indice	Variation en % par rapport		Contribution à la variation par rapport au mois précédent
			au mois précédent	à avril 2022	
Total	100,000	106,0	0,0	2,6	-0,003
Groupes principaux					
Alimentation et boissons non alcoolisées	10,991	104,9	-0,9	5,4	-0,096
Boissons alcoolisées et tabacs	2,892	103,3	0,0	2,0	0,001
Habillement et chaussures	2,978	105,6	1,8	3,0	0,052
Logement et énergie	25,349	108,7	-0,2	3,7	-0,050
Équipement ménager et entretien courant	3,723	109,1	0,9	2,7	0,032
Santé	15,302	99,1	0,0	-0,3	0,005
Transports	12,033	114,7	0,1	0,7	0,009
Communications	2,667	97,1	0,1	-2,8	0,004
Loisirs et culture	8,160	107,0	0,9	4,1	0,074
Enseignement	0,837	101,0	0,0	0,3	0,000
Restaurants et hôtels	9,272	106,0	-0,5	3,1	-0,045
Autres biens et services	5,796	103,3	0,2	3,1	0,010
Type de produits					
Biens	41,132	109,3	-0,1	3,5	-0,057
Biens non durables	26,213	110,3	-0,5	4,4	-0,129
Biens semi-durables	5,741	106,2	1,1	3,0	0,062
Biens durables	9,178	108,3	0,1	1,1	0,011
Services	58,868	103,5	0,1	1,9	0,053
Services privés	48,147	104,0	0,1	2,0	0,051
Services publics	10,721	101,3	0,0	1,4	0,003
Provenance des produits					
Produits indigènes	75,471	104,2	-0,1	2,6	-0,053
Produits importés	24,529	111,5	0,2	2,4	0,049
Classifications supplémentaires					
Santé	15,302	99,1	0,0	-0,3	0,005
Indice sans santé	84,698	107,4	0,0	3,1	-0,008
Loyer du logement	18,625	103,3	0,0	1,5	0,000
Indice sans loyer du logement	81,375	106,6	0,0	2,8	-0,003
Produits pétroliers	2,879	140,3	-1,4	-12,1	-0,039
Indice sans produits pétroliers	97,121	105,2	0,0	3,0	0,036
Tabacs	1,764	102,4	0,3	1,1	0,005
Indice sans tabacs	98,236	106,1	0,0	2,6	-0,009
Boissons alcoolisées	2,154	104,0	-0,1	2,7	-0,003
Indice sans boissons alcoolisées	97,846	106,0	0,0	2,6	-0,001
Habillement et chaussures	2,978	105,6	1,8	3,0	0,052
Indice sans habillement et chaussures	97,022	106,0	-0,1	2,6	-0,056
Prix administrés	24,760	103,9	-0,1	3,0	-0,015
Indice sans prix administrés	75,240	106,7	0,0	2,4	0,011
Inflation sous-jacente 1 ¹	89,201	104,0	0,2	2,2	0,190
<i>Produits frais et saisonniers</i>	5,131	105,6	-2,4	4,0	-0,128
<i>Énergie et carburants</i>	5,668	142,0	-1,1	6,9	-0,066
Inflation sous-jacente 2 ²	67,034	105,5	0,3	2,9	0,189

¹ inflation sous-jacente 1 = Total sans produits frais et saisonniers, énergie et carburants
² inflation sous-jacente 2 = inflation sous-jacente 1 sans produits dont les prix sont administrés

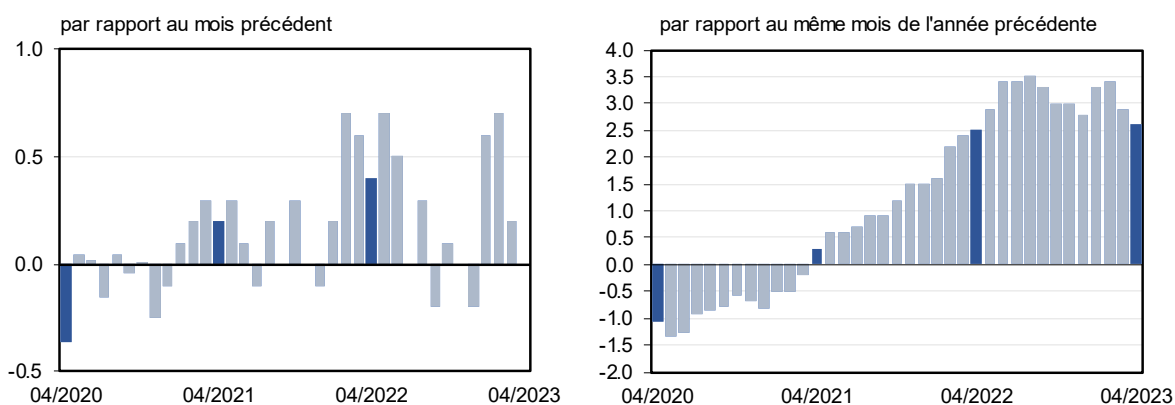
Contributions importantes à la variation de l'indice global en avril 2023

Positions	Contribution à la variation de l'indice global par rapport à l'enquête précédente	Poids en %	Indice	Variation par rapport au mois précédent en %	Variation par rapport au même mois de l'année précédente en %
Hôtellerie	-0,076	1,476	118,6	-4,6	2,5
Légumes-fruits	-0,034	0,243	116,3	-11,2	3,9
Mazout	-0,022	0,603	160,2	-4,2	-20,2
Gaz	-0,020	0,681	183,1	-2,8	33,6
Location de véhicules personnels	-0,015	0,133	101,8	-13,2	-4,9
Diesel	-0,012	0,747	132,9	-1,7	-9,8
Chemins de fer de montagne, remontées mécaniques	-0,012	0,259	101,0	-4,5	2,4
Saucisses	-0,010	0,396	94,5	-2,4	-1,0
Glaces	-0,010	0,133	101,8	-7,1	2,3
Pellets de bois	-0,010	0,072	149,0	-15,7	12,9
Pâtes alimentaires	-0,007	0,152	110,7	-3,9	3,4
Fruits secs et noix	-0,007	0,199	95,1	-3,2	-3,8
Vin mousseux (Commerce de détail)	-0,007	0,069	112,2	-8,3	2,1
Meubles de séjour et de bureau	-0,007	0,537	116,8	-1,3	2,9
Voyages à forfait nationaux	-0,007	0,253	96,4	-2,5	1,1
Poissons frais	-0,006	0,237	104,3	-2,4	3,5
Baies	-0,006	0,153	64,2	-4,8	8,8
Huile d'olive	-0,006	0,071	102,7	-7,4	15,2
Bicyclettes électriques	-0,006	0,254	94,1	-2,4	-4,9
Eaux minérales naturelles	-0,005	0,131	107,6	-3,6	7,0
Voitures d'occasion	-0,005	1,744	121,8	-0,3	2,3
Essence	-0,005	1,529	129,5	-0,3	-10,7
[...]					
Pantalons pour hommes	0,005	0,147	107,0	3,5	3,4
Produits pour animaux domestiques	0,005	0,333	106,4	1,5	7,9
Matériel ménager	0,006	0,205	113,8	2,8	10,2
Articles de sport d'été et toutes saisons	0,006	0,211	102,2	2,7	0,5
Repas restauration rapide	0,006	0,982	106,0	0,6	4,7
Meubles de chambre à coucher	0,007	0,300	115,3	2,4	3,8
Matériel sanitaire	0,007	0,264	87,5	2,6	-0,2
Café (commerce de détail)	0,008	0,306	113,7	2,4	6,3
Repas dans les cantines	0,008	0,354	105,7	2,3	2,5
Blouses et chemisiers pour femmes	0,009	0,090	119,2	10,1	2,5
Meubles de jardin	0,009	0,152	124,5	5,8	-0,8
Produits de soins du visage et maquillage	0,010	0,238	113,1	4,2	9,0
Repas dans les restaurants et cafés	0,014	3,478	104,6	0,4	2,9
Pantalons pour femmes	0,020	0,258	109,4	7,4	2,6
Jupes et robes pour femmes	0,025	0,150	122,8	17,0	5,5
Transports aériens	0,046	0,563	205,7	6,1	26,5
Voyages à forfait internationaux	0,078	1,036	152,0	6,5	19,6

G1 Indice des prix à la consommation (décembre 2020 = 100): évolution de l'indice



G2 Indice des prix à la consommation: variation en %



G3 Indice des prix à la consommation (décembre 2020 = 100): type et provenance des biens

