



## Communiqué de presse

Embargo: 17.8.2023, 8h30

### 03 Travail et rémunération

Enquête suisse sur la population active au 2<sup>e</sup> trimestre 2023: l'offre de travail

## Le nombre d'actifs occupés a progressé de 2,9% et le taux de chômage (BIT) a reculé à 3,7% au 2<sup>e</sup> trimestre 2023

**Au 2<sup>e</sup> trimestre 2023, le nombre de personnes actives occupées en Suisse s'est accru de 2,9% par rapport au même trimestre de 2022. Durant cette même période, le taux de chômage au sens du Bureau international du Travail (BIT) s'est réduit, passant de 4,1% à 3,7% en Suisse et de 6,1% à 5,9% dans l'Union européenne. Ce sont là quelques résultats tirés de l'enquête suisse sur la population active (ESPA) de l'Office fédéral de la statistique (OFS).**

Au 2<sup>e</sup> trimestre 2023, la Suisse comptait 5,303 millions de personnes actives occupées, soit 2,9% de plus qu'à la même période de 2022. Parmi celles-ci, le nombre d'hommes a progressé de 2,6% et le nombre de femmes de 3,2%. En termes d'équivalents plein temps (EPT), la hausse entre le 2<sup>e</sup> trimestre 2022 et le 2<sup>e</sup> trimestre 2023 a été de 2,6% (hommes: +2,1%; femmes: +3,3%). Après correction des variations saisonnières, le nombre d'actifs occupés a augmenté de 0,9% et le nombre d'EPT de 0,5% entre le 1<sup>er</sup> et le 2<sup>e</sup> trimestre 2023.

### Main-d'œuvre suisse et main-d'œuvre étrangère

Entre les 2<sup>es</sup> trimestres 2022 et 2023, le nombre d'actifs occupés a augmenté tant chez les personnes de nationalité suisse (+1,9%) que chez celles de nationalité étrangère (+4,8%). Parmi les actifs occupés étrangers, la progression a été de 9,8% chez les titulaires d'une autorisation de séjour de courte durée (livret L, depuis moins de 12 mois en Suisse), de 8,4% chez les titulaires d'une autorisation de séjour (livret B ou L, en Suisse depuis 12 mois ou plus), de 5,8% chez les frontaliers (livret G) et de 1,5% chez les titulaires d'une autorisation d'établissement (livret C).

### Chômage en Suisse et en Europe

Au 2<sup>e</sup> trimestre 2023, la Suisse comptait 186 000 personnes au chômage selon la définition du BIT, soit 15 000 de moins qu'un an auparavant. Ces chômeurs représentaient 3,7% de la population active, soit une part inférieure à celle observée au 2<sup>e</sup> trimestre 2022 (4,1%). Après correction des variations saisonnières, le taux de chômage a diminué de 0,2 point de pourcentage par rapport au 1<sup>er</sup> trimestre 2023, passant de 4,1% à 3,9%. Entre le 2<sup>e</sup> trimestre 2022 et le 2<sup>e</sup> trimestre 2023, le taux de chômage s'est contracté aussi bien au sein de l'UE, passant de 6,1% à 5,9%, que dans la zone euro (ZE20), où il est passé de 6,7% à 6,4%.

## Chômage des jeunes

En Suisse, le taux de chômage des jeunes (de 15 à 24 ans) au sens du BIT a diminué, passant de 6,9% à 6,4% entre le 2<sup>e</sup> trimestre 2022 et le 2<sup>e</sup> trimestre 2023. Sur la même période, il a également reculé au sein de l'UE (de 14,2% à 14,0%) et dans la zone euro (ZE20), passant de 14,3% à 13,9%.

## Chômage selon diverses caractéristiques

Entre les 2<sup>es</sup> trimestres 2022 et 2023, le taux de chômage au sens du BIT a reculé aussi bien pour les hommes (de 3,8% à 3,6%) que pour les femmes (de 4,4% à 3,8%). Il s'est plus fortement réduit chez les personnes de 25 à 49 ans (de 3,9% à 3,4%) que chez celles de 50 à 64 ans (de 3,8% à 3,5%). Ce taux a diminué tant chez les personnes sans formation postobligatoire (de 8,4% à 7,9%), que chez celles avec une formation de degré secondaire II (de 3,7% à 3,2%) ou de degré tertiaire (de 3,0% à 2,8%). Il est passé de 3,1% à 2,6% chez les personnes de nationalité suisse et de 6,8% à 6,5% chez celles de nationalité étrangère. Au 2<sup>e</sup> trimestre 2023, le taux de chômage au sens du BIT s'élevait à 4,3% chez les ressortissants de l'UE/AELE et à 11,7% chez les personnes en provenance de pays tiers.

## Durée du chômage

Au 2<sup>e</sup> trimestre 2023, le nombre de chômeurs de longue durée au sens du BIT (un an ou plus) s'est établi à 71 000, en baisse de 18 000 personnes par rapport au 2<sup>e</sup> trimestre 2022. La part des chômeurs de longue durée dans l'ensemble des chômeurs s'est réduite, passant de 44,3% à 38,3%. La durée médiane du chômage s'est raccourcie de 280 à 210 jours.

## Remarques

Les indicateurs sur le chômage présentés dans ce communiqué reposent sur la définition préconisée par le Bureau international du Travail (BIT). Un chômeur au sens du BIT est une personne n'exerçant pas d'emploi, ayant recherché un travail au cours des quatre semaines précédentes et étant disponible pour travailler. Ces indicateurs ont l'avantage de permettre des comparaisons internationales et de ne pas être directement influencés par des révisions de la loi sur l'assurance-chômage. D'autres indicateurs du chômage sont publiés par le Secrétariat d'État à l'économie (SECO). Ils portent sur les chômeurs inscrits auprès des offices régionaux de placement et présentent l'avantage d'être rapidement disponibles et de permettre des résultats détaillés, notamment par canton. Le taux de chômage établi par le SECO s'élevait à 1,9% pour l'ensemble de la population active à fin juin 2023.

---

## Annexe méthodologique

Une rupture de série concernant la distinction entre personnes actives occupées et personnes non actives occupées a été constatée dans les données de l'ESPA. La rupture a été occasionnée par l'introduction du questionnaire révisé de l'ESPA au 1er trimestre 2021: nouvellement, bien qu'ils aient annoncé avoir travaillé au moins 1 heure dans les questions initiales (ou avoir été absents de leur emploi), les participants ont pu indiquer dans la question sur le nombre d'emplois ou d'employeurs qu'ils n'en avaient aucun. Ces personnes ont toutes été classifiées comme non actives occupées.

Plusieurs mesures ont donc été mises en place:

1. Le questionnaire de l'ESPA a été à nouveau révisé dès le 2e trimestre 2023 afin d'éviter autant que possible de tels cas non plausibles.
2. Les résultats de la statistique des personnes actives occupées (SPAO) ont été corrigés rétroactivement jusqu'au 1er trimestre 2021. Ce correctif permet de recatégoriser certaines de ces personnes en personnes actives occupées. Pour cela, on s'est basé sur le statut d'activité (principal) auto-évalué ainsi que sur le fait d'avoir eu une activité récente. Pour l'instant, seuls les résultats de la SPAO ainsi que les taux d'activité et les taux de personnes actives occupées selon l'ESPA sont révisés.
3. Une adaptation des microdonnées de l'ESPA ainsi qu'une modification rétroactive des autres résultats sont en cours d'examen.

### Enquête suisse sur la population active (ESPA)

L'ESPA est une enquête par sondage que l'Office fédéral de la statistique (OFS) mène chaque année auprès des ménages depuis 1991. Elle a pour but de décrire la structure et l'évolution de la population active en Suisse, ainsi que ses comportements sur le marché du travail. L'OFS rend les résultats comparables au niveau international en s'appuyant sur les recommandations du Bureau international du Travail (BIT) et sur les normes d'EUROSTAT applicables aux enquêtes sur les forces de travail.

De 1991 à 2009, l'enquête a été menée au 2<sup>e</sup> trimestre uniquement. Conformément à l'accord bilatéral de coopération statistique entre la Suisse et l'Union européenne, l'ESPA est aujourd'hui réalisée en continu dans le but de produire des indicateurs trimestriels sur l'offre de travail. Ces résultats font dorénavant l'objet d'un communiqué de presse trimestriel. Les résultats annuels de l'ESPA – chiffres plus détaillés, notamment sur l'évolution des conditions de travail et de la structure sociodémographique de la population – font l'objet d'un communiqué de presse annuel chaque printemps.

L'ESPA est réalisée par un institut d'études de marché privé pour le compte de l'OFS. L'échantillon de base est constitué d'environ 100 000 interviews annuelles depuis 2010. Un échantillon spécial composé d'environ 20 000 interviews de personnes étrangères complète l'échantillon de base.

L'enquête porte sur la population résidente permanente de 15 ans ou plus.

L'ESPA a été une enquête téléphonique de 1991 à 2020. Depuis 2021, il s'agit d'une enquête

multimode (enquête par Internet/par téléphone), où le relevé par Internet est privilégié.

### **Statistiques dérivées de l'ESPA**

Ce communiqué reprend des résultats de la statistique de la population active occupée (SPA0). La SPA0 couvre l'ensemble des personnes actives occupées travaillant en Suisse, que ces personnes résident en Suisse ou à l'étranger (concept intérieur). La SPA0 s'appuie principalement sur l'ESPA et se base subsidiairement sur d'autres sources (statistique de l'emploi, système d'information central sur la migration, statistique des frontaliers, etc.).

### **Correction des variations saisonnières**

Afin d'éliminer les variations saisonnières de l'analyse des données, les séries de la SPA0 et du chômage au sens du BIT sont désaisonnalisées à l'aide de la méthode X-12-ARIMA, laquelle supprime les effets des facteurs saisonniers dans les séries chronologiques. Les séries chronologiques sont ainsi intégralement recalculées tous les trimestres.

### **Différences entre le baromètre de l'emploi et le présent communiqué**

Le baromètre de l'emploi est basé uniquement sur la statistique de l'emploi (STATEM ; enquête par sondage auprès de quelque 66 000 établissements, dont environ 10 000 pour les besoins d'offices cantonaux).

Le communiqué de l'ESPA présente ainsi l'évolution de l'offre de travail (personnes actives occupées et chômeurs au sens du BIT) tandis que le baromètre de l'emploi rend compte de la demande de travail (emplois, places vacantes, etc.).

Des écarts peuvent apparaître entre le nombre d'actifs occupés selon la SPA0 et le nombre d'emplois selon la STATEM. La première différence concerne l'unité de mesure, une personne active occupée pouvant exercer plusieurs emplois. De plus, certaines catégories d'activités ne sont par définition pas incluses dans la STATEM, alors qu'elles le sont dans la SPA0: c'est le cas des activités des personnes non soumises à cotisation AVS (jeunes n'ayant pas atteint l'année de leur 18<sup>e</sup> anniversaire, actifs occupés ayant atteint l'âge légal de la retraite et gagnant moins de 16 800 francs par an, actifs occupés de plus de 18 ans gagnant moins de 2300 francs par an), ainsi que des emplois dans le secteur primaire et dans les ménages privés (division économique NOGA «Activité des ménages en tant qu'employeur de personnel domestique»). On suppose aussi que certaines formes atypiques de travail (p. ex. personnes travaillant sans rémunération pour une entreprise familiale, contrats à durée très limitée ou sous forme de mandats ponctuels qui n'induisent pas de paiement de cotisations à l'AVS) échappent partiellement à la STATEM. Enfin, tant les résultats de la SPA0 que ceux de la STATEM sont soumis à une part d'erreur aléatoire. D'autres informations sur les différences entre la SPA0 et la STATEM sont disponibles à l'adresse [www.statem.bfs.admin.ch](http://www.statem.bfs.admin.ch)

### **Évolution du nombre de frontaliers**

La statistique des frontaliers, qui sert de source subsidiaire à la SPA0, est révisée rétroactivement chaque trimestre. Cela permet de corriger le nombre de frontaliers sur la base de leur date d'entrée effective dans le pays.

---

## **Définitions principales**

### **Personnes actives occupées**

Sont considérées comme actives occupées les personnes d'au moins 15 ans révolus qui, au cours de la semaine de référence,

- ont travaillé au moins une heure contre rémunération
- ou qui, bien que temporairement absentes de leur travail (pour cause de maladie, de vacances, de congé maternité, de service militaire, etc.), avaient un emploi en tant que salarié ou comme indépendant
- ou qui ont travaillé dans l'entreprise familiale sans être rémunérées.

### **Personnes actives occupées en équivalents plein temps**

Pour convertir les personnes actives occupées en équivalents plein temps [EPT], on additionne les taux d'occupation des emplois exercés. Ainsi, une personne occupant un premier emploi à un taux d'occupation de 50% et un deuxième emploi à 20% sera comptabilisée comme 0,7 EPT. On détermine les taux d'occupation en divisant les heures effectives de travail dans chaque emploi par la moyenne des heures effectives dans les emplois à plein temps.

### **Heures de travail**

Les données sur les heures de travail sont tirées de l'ESPA. Elles se basent sur les heures de travail effectives saisies pour la semaine de référence.

### **Chômeurs au sens du BIT (Bureau international du Travail)**

Sont considérées comme des chômeurs au sens du BIT les personnes âgées de 15 à 74 ans

- qui n'étaient pas actives occupées au cours de la semaine de référence,
- qui ont cherché activement un emploi au cours des quatre semaines précédentes et
- qui étaient disponibles pour travailler.

### **Population active**

La population active est composée des personnes actives occupées et des chômeurs au sens du BIT.

Elle correspond à l'offre de travail.

### **Taux de chômage au sens du BIT (Bureau international du Travail)**

Taux de chômage au sens du BIT = nombre chômeurs au sens du BIT/population active

### **Personnes en sous-emploi**

Sont considérées comme étant en sous-emploi les personnes actives occupées

- qui présentent une durée habituelle de travail inférieure aux 90% de la durée normale de travail dans les entreprises et
- qui souhaitent travailler davantage et
- qui sont disponibles pour prendre dans les trois mois qui suivent un travail impliquant un taux d'occupation plus élevé.

### **Taux de sous-emploi**

Taux de sous-emploi = nombre de personnes en sous-emploi/population active.

### **Plein temps/temps partiel**

Sont considérées comme travaillant à plein temps les personnes actives occupées présentant un taux d'occupation de 90% ou plus.

### **Personnes non actives**

Sont considérées comme non actives les personnes qui ne font partie ni des personnes actives occupées, ni des chômeurs au sens du BIT.

### **Population résidante permanente**

La population résidante permanente est formée des personnes dont le domicile principal se trouve en Suisse. Elle comprend les personnes de nationalité suisse domiciliées en Suisse et les personnes de nationalité étrangère séjournant en Suisse pendant au moins douze mois, à savoir les titulaires d'une autorisation d'établissement, les titulaires d'une autorisation de séjour (y compris les réfugiés reconnus) et les titulaires d'une autorisation de séjour de courte durée équivalant à une durée cumulée minimale de douze mois. Bien qu'inclus dans la population résidante permanente selon la définition appliquée dans le nouveau recensement de la population (cf. art. 2, let. d, de l'ordonnance sur le recensement, RS 431.112.1), les diplomates, les fonctionnaires internationaux (y c. les membres de leur famille) et les personnes dans le processus d'asile totalisant au moins douze mois de séjour ne sont pas pris en compte dans l'ESPA.

### **Concept intérieur**

L'activité productive selon le concept intérieur désigne les activités productives réalisées sur le territoire économique suisse, qu'elles soient le fait de résidents ou de non-résidents. Concrètement, l'activité productive selon le concept intérieur comprend les activités réalisées en Suisse par les groupes suivants: Suisses résidant en Suisse, titulaires d'une autorisation d'établissement, titulaires d'une autorisation de séjour (y compris les réfugiés reconnus), frontaliers, titulaires d'une autorisation de séjour de courte durée, ressortissants de l'UE/AELE/UK qui exercent une activité lucrative non indépendante auprès d'un employeur suisse pendant au maximum 90 jours par année civile, personnes dans le processus d'asile, personnel des ambassades et des consulats suisses et personnel de la marine suisse. En revanche, le concept intérieur ne couvre pas les activités du personnel des ambassades ou des consulats étrangers en Suisse, des fonctionnaires internationaux en Suisse ou des personnes résidant en Suisse mais travaillant à l'étranger.

---

## Renseignements

Anne Laure Paroz, OFS, Section Travail et vie active, tél.: +41 58 463 62 69,

e-mail: [annelaure.paroze@bfs.admin.ch](mailto:annelaure.paroze@bfs.admin.ch)

Service des médias OFS, tél.: +41 58 463 60 13, e-mail: [media@bfs.admin.ch](mailto:media@bfs.admin.ch)

## Offre en ligne

Autres informations et publications: [www.bfs.admin.ch/news/fr/2023-0529](http://www.bfs.admin.ch/news/fr/2023-0529)

La statistique compte pour vous: [www.la-statistique-compte.ch](http://www.la-statistique-compte.ch)

Abonnement aux NewsMails de l'OFS: [www.news-stat.admin.ch](http://www.news-stat.admin.ch)

Le site de l'OFS: [www.statistique.ch](http://www.statistique.ch)

## Accès aux résultats

Ce communiqué est conforme aux principes du Code de bonnes pratiques de la statistique européenne. Ce dernier définit les bases qui assurent l'indépendance, l'intégrité et la responsabilité des services statistiques nationaux et communautaires. Les accès privilégiés sont contrôlés et placés sous embargo.

Le Secrétariat d'État aux migrations (SEM), le Secrétariat d'État à l'économie (SECO), l'Office fédéral des assurances sociales (OFAS) et les offices cantonaux de statistique qui en ont fait la demande ont eu accès aux informations statistiques contenues dans le présent communiqué de presse, de manière limitée, contrôlée et sous embargo, trois jours ouvrables avant leur mise à la disposition du public.

## T1 Personnes actives occupées travaillant en Suisse (concept intérieur)<sup>1)</sup>

2e trim. 2022 <sup>5)</sup> (moyenne)		1er trim. 2023 <sup>5)</sup> (moyenne)		2e trim. 2023 (moyenne)			
Effectifs				Effectifs	Variation par rapport au trimestre précédent		Variation par rapport au même trimestre de l'année précédente
en milliers				en milliers	CV <sup>2)</sup>	en %	en %
5155	5238	<b>TOTAL</b>		<b>5303</b>	A	1,3	2,9
2804	2839	<b>Hommes</b>		<b>2877</b>	A	1,3	2,6
2351	2398	<b>Femmes</b>		<b>2427</b>	A	1,2	3,2
3463	3483	<b>Suisses/Suisseuses</b>		<b>3530</b>	A	1,3	1,9
1692	1754	<b>Etrangers/ères</b>		<b>1774</b>	A	1,1	4,8
		<i>dont:</i>					
774	782	autorisation d'établissement (C)		<b>786</b>	A	0,6	1,5
472	506	autorisation de séjour (B, L ≥ 12 mois)		<b>511</b>	A	1,1	8,4
367	384	frontaliers (G)		<b>388</b>	A	1,2	5,8
34	39	autorisation de courte durée (L<12 mois)		<b>37</b>	A	-4,2	9,8
45	44	autres étrangers <sup>3)</sup>		<b>51</b>	A	15,8	13,0
4308	4368	<b>TOTAL en équivalents plein temps</b>		<b>4419</b>	A	1,2	2,6
2609	2637	<b>Hommes en équivalents plein temps</b>		<b>2663</b>	A	1,0	2,1
1700	1731	<b>Femmes en équivalents plein temps</b>		<b>1756</b>	A	1,4	3,3
-	5272	<b>TOTAL désaisonnalisé<sup>4)</sup></b>		<b>5318</b>	A	0,9	-
-	4404	<b>TOTAL en équivalent plein temps, désaisonnalisé<sup>4)</sup></b>		<b>4428</b>	A	0,5	-

Source: statistique de la population active occupée (SPA0). La SPA0 repose principalement sur l'enquête suisse sur la population active (ESPA). La statistique de l'emploi (STATEM), la statistique des frontaliers (STAF) et le système d'information central sur la migration (SYMIC) servent de sources subsidiaires.

<sup>1)</sup> Sont considérées comme personnes actives occupées selon le concept intérieur toutes les personnes travaillant en Suisse, qu'elles résident en Suisse ou à l'étranger.

<sup>2)</sup> coefficient de variation: A: 0,0-1,0%; B: 1,1-2,0%; C: 2,1-5,0%; D: 5,1-10,0%; E: 10,1-16,5%; F: 16,6-25,0%; G: >25%. Le coefficient de variation est estimé sur la base des sources de la SPA0; le coefficient de variation est égal à zéro pour les personnes au bénéfice d'une autorisation de courte durée et pour les autres étrangers, car ces deux catégories sont établies à partir de données tirées de registres.

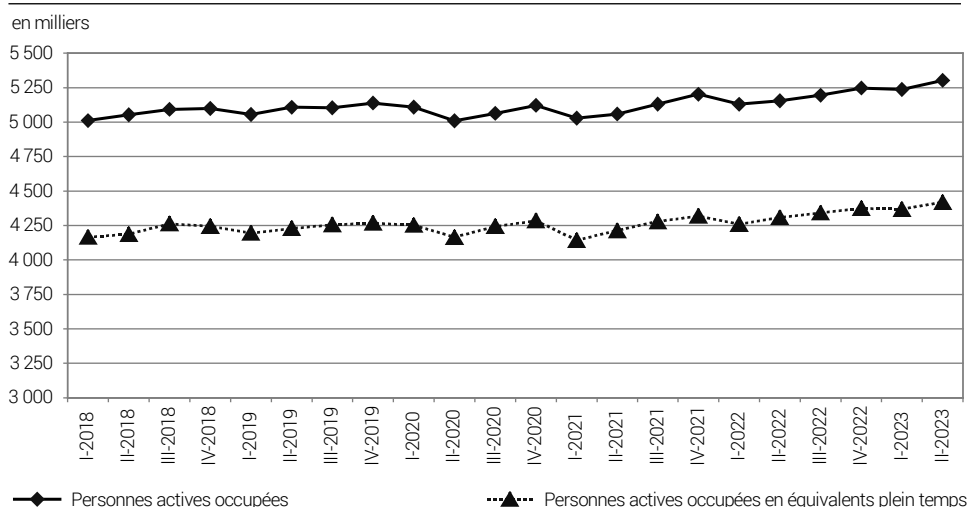
<sup>3)</sup> ressortissants de l'UE/AELE qui exercent une activité lucrative non indépendante auprès d'un employeur suisse pendant au maximum 90 jours par année civile, personnes dans le processus d'asile, personnel des ambassades, des consulats, de la marine suisse

<sup>4)</sup> Les valeurs désaisonnalisées sont recalculées chaque trimestre.

<sup>5)</sup> chiffres révisés (voir annexe méthodologique)

## Personnes actives occupées travaillant en Suisse (concept intérieur), en nombre total et en équivalents plein temps

G1



Source: OFS – Statistique de la population active occupée, SPA0

© OFS 2023

## T2 Nombre de chômeurs en Suisse au sens du BIT<sup>1)</sup>

2e trim. 2022 (moyenne)		1er trim. 2023 (moyenne)		2e trim. 2023 (moyenne)			
Effectifs				Effectifs		Variation par rapport au trimestre précédent	Variation par rapport au même trimestre de l'année précédente
en milliers				en milliers	CV <sup>2)</sup>	en %	en %
201	216	<b>TOTAL</b>		<b>186</b>	C	-13,9	-7,3
100	113	<b>Hommes</b>		<b>96</b>	C	-15,0	-4,1
101	104	<b>Femmes</b>		<b>91</b>	D	-12,7	-10,5
109	114	<b>Suisses/Suisseuses</b>		<b>94</b>	D	-17,4	-13,7
92	102	<b>Etrangers/ères</b>		<b>92</b>	C	-10,0	0,3
		<i>dont:</i>					
47	56	<b>UE/AELE<sup>3)</sup></b>		<b>43</b>	D	-24,2	-9,8
45	46	<b>Etats tiers</b>		<b>49</b>	D	7,4	11,0
38	45	<b>15-24 ans</b>		<b>37</b>	D	-18,2	-3,0
104	112	<b>25-49 ans</b>		<b>94</b>	C	-15,9	-10,0
57	54	<b>50-64 ans</b>		<b>52</b>	D	-3,6	-8,1
112	144	<b>Moins d'une année</b>		<b>115</b>	C	-20,1	2,7
89	72	<b>Une année ou plus</b>		<b>71</b>	D	-1,5	-19,9
87	92	<b>Inscrits auprès d'un ORP</b>		<b>77</b>	D	-16,3	-11,9
114	125	<b>Non inscrits auprès d'un ORP</b>		<b>110</b>	C	-12,1	-3,8
60	60	<b>Sans formation postobligatoire</b>		<b>58</b>	D	-2,9	-3,1
76	78	<b>Degré secondaire II</b>		<b>66</b>	D	-16,4	-13,8
63	76	<b>Degré tertiaire</b>		<b>60</b>	D	-20,5	-3,9
2	2	<b>Sans indication</b>		<b>2</b>	G	-0,5	1,9
-	204	<b>TOTAL, désaisonnalisé</b>		<b>197</b>	C	-3,2	-

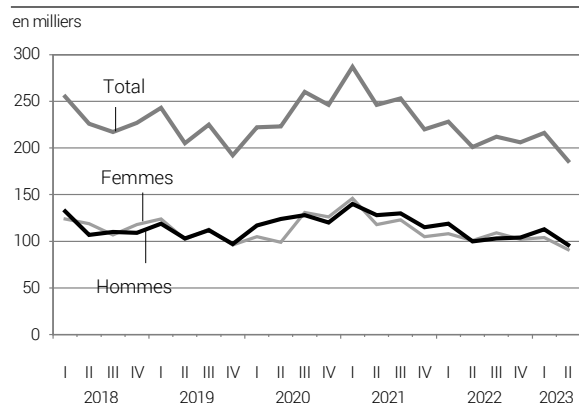
Source: enquête suisse sur la population active (ESPA)

1) selon la définition du Bureau international du travail (BIT)

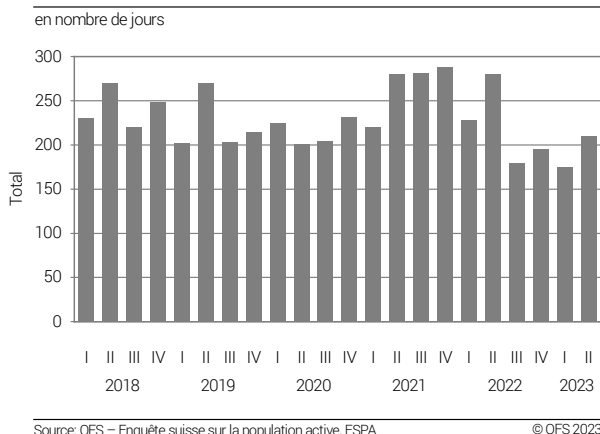
2) coefficient de variation: A: 0,0-1,0%; B: 1,1-2,0%; C: 2,1-5,0%; D: 5,1-10,0%; E: 10,1-16,5%; F: 16,6-25,0%; G: >25%

3) composition de l'UE/AELE au 1<sup>er</sup> janvier 2023

Nombre de chômeurs au sens du BIT G2a



Durée médiane du chômage au sens du BIT G2b





### T3 Taux de chômage en Suisse au sens du BIT<sup>1)</sup>

2e trim. 2022 (moyenne)		1er trim. 2023 (moyenne)		2e trim. 2023 (moyenne)			
Taux				Taux		Variation par rapport au trimestre précédent	Variation par rapport au même trimestre de l'année précédente
en %				en %		CV <sup>2)</sup>	en points de % <sup>3)</sup>
4,1	4,3	<b>TOTAL</b>		<b>3,7</b>	C	-0,6	-0,4
3,8	4,2	<b>Hommes</b>		<b>3,6</b>	C	-0,7	-0,3
4,4	4,5	<b>Femmes</b>		<b>3,8</b>	C	-0,6	-0,6
3,1	3,2	<b>Suisses/Suisseuses</b>		<b>2,6</b>	D	-0,6	-0,5
6,8	7,3	<b>Etrangers/ères</b>		<b>6,5</b>	C	-0,8	-0,3
<i>dont:</i>							
5,0	5,7	<b>UE/AELE<sup>4)</sup></b>		<b>4,3</b>	D	-1,4	-0,7
11,2	11,0	<b>Etats tiers</b>		<b>11,7</b>	D	0,7	0,5
6,9	7,8	<b>15-24 ans</b>		<b>6,4</b>	D	-1,4	-0,4
3,9	4,1	<b>25-49 ans</b>		<b>3,4</b>	C	-0,7	-0,4
3,8	3,7	<b>50-64 ans</b>		<b>3,5</b>	D	-0,2	-0,4
8,4	8,4	<b>Sans formation postobligatoire</b>		<b>7,9</b>	D	-0,5	-0,5
3,7	3,8	<b>Degré secondaire II</b>		<b>3,2</b>	D	-0,6	-0,5
3,0	3,5	<b>Degré tertiaire</b>		<b>2,8</b>	D	-0,7	-0,3
-	4,1	<b>TOTAL, désaisonnalisé</b>		<b>3,9</b>	C	-0,2	-

Source: enquête suisse sur la population active (ESPA)

<sup>1)</sup> selon la définition du Bureau international du travail (BIT)

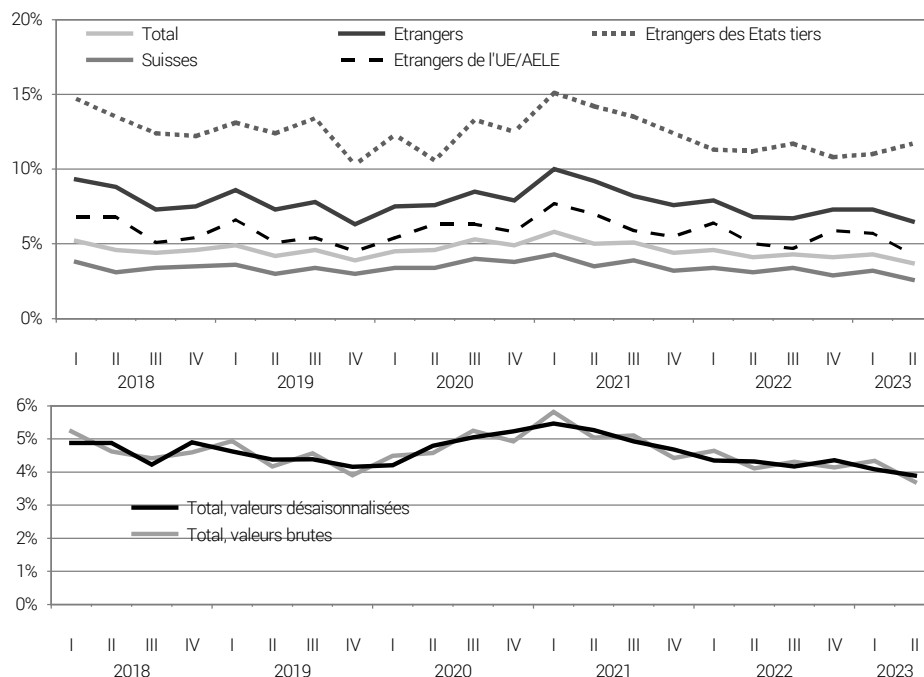
<sup>2)</sup> coefficient de variation: A: 0,0-1,0%; B: 1,1-2,0%; C: 2,1-5,0%; D: 5,1-10,0%; E: 10,1-16,5%; F: 16,6-25,0%; G: >25%

<sup>3)</sup> Pour faciliter la lecture, les taux sont arrondis à une décimale. La variation calculée peut ainsi ne pas toujours correspondre à celle obtenue en comparant deux taux arrondis.

<sup>4)</sup> composition de l'UE/AELE au 1<sup>er</sup> janvier 2023

### Taux de chômage au sens du BIT

G3



Source: OFS – Enquête suisse sur la population active, ESPA

© OFS 2023

## T4 Taux de chômage au sens du BIT<sup>1)</sup> en comparaison internationale

	2e trim. 2022	3e trim. 2022	4e trim. 2022	1er trim. 2023	2e trim. 2023	2e trim. 2022	3e trim. 2022	4e trim. 2022	1er trim. 2023	2e trim. 2023
	Taux de chômage, en %					Taux de chômage des jeunes (15 à 24 ans), en %				
<b>Suisse<sup>2)</sup></b>	4,1	4,3	4,1	4,3	3,7	6,9	9,2	6,7	7,8	6,4
<b>Zone euro (ZE20)</b>	6,7	6,7	6,7	6,6	6,4	14,3	14,9	14,4	14,1	13,9
<b>UE</b>	6,1	6,1	6,1	6,0	5,9	14,2	14,9	14,5	14,1	14,0
Belgique	5,8	5,4	5,7	5,6	5,7	16,9	17,5	16,0	14,6	13,9
Bulgarie	4,5	4,1	4,0	4,1	3,9	11,2	10,4	9,0	9,6	9,1
Tchéquie	2,5	2,4	2,4	2,5	2,6	7,4	7,5	8,4	8,1	10,5
Danemark	4,1	4,6	4,7	4,8	4,9	8,0	12,3	11,7	10,3	9,7
Allemagne	3,0	3,1	3,1	3,0	3,0	5,6	5,9	6,1	6,2	6,1
Estonie	5,7	5,6	5,4	5,5	6,5	20,2	18,5	15,8	12,9	14,7
Irlande	4,3	4,3	4,5	4,2	3,8	9,9	11,0	10,4	9,8	7,3
Grèce	12,6	12,3	11,7	11,3	11,2	31,8	30,9	29,7	26,1	25,4
Espagne	12,8	12,8	13,0	12,8	11,9	28,2	31,2	29,8	29,6	27,7
France	7,5	7,2	7,2	7,1	7,1	17,5	17,8	17,0	16,6	17,0
Croatie	6,9	7,0	7,0	6,7	6,7	17,9	18,6	19,8	19,5	19,0
Italie	8,1	8,0	7,8	7,9	7,5	23,5	23,4	23,0	22,1	21,2
Chypre	7,2	7,0	6,9	6,2	4,9	19,5	20,3	17,4	14,6	10,8
Lettonie	6,6	7,0	6,9	6,1	5,7	14,0	17,0	17,8	13,2	11,3
Lituanie	5,6	6,0	6,1	7,2	7,4	11,3	11,3	12,4	14,2	14,1
Luxembourg	4,4	4,6	4,8	4,9	5,0	16,8	17,3	18,3	18,7	18,9
Hongrie	3,5	3,6	3,7	3,8	3,9	10,6	10,4	11,1	11,0	12,2
Malte	3,0	2,9	2,8	2,9	2,7	9,2	8,2	8,8	9,8	8,6
Pays-Bas	3,3	3,7	3,6	3,5	3,5	7,2	8,3	7,7	7,9	8,1
Autriche	4,4	5,1	5,0	4,8	4,9	9,4	11,0	9,5	9,0	10,2
Pologne	2,8	3,0	2,9	2,7	2,7	9,8	11,2	12,0	10,7	10,3
Portugal	6,0	6,0	6,4	6,9	6,4	19,4	18,3	18,8	19,9	18,0
Roumanie	5,5	5,5	5,7	5,5	5,5	23,0	22,9	22,2	21,7	–
Slovénie	4,4	4,0	3,6	3,6	3,6	12,4	9,5	8,9	6,6	5,6
Slovaquie	6,3	6,0	6,1	6,1	6,0	20,0	18,9	20,1	18,6	18,8
Finlande	6,4	7,2	6,8	6,8	7,0	12,2	15,1	15,1	14,2	16,1
Suède	7,7	7,0	7,5	7,4	7,4	21,4	20,6	22,3	21,8	21,4
<b>AELE</b>										
Islande <sup>3)</sup>	3,6	3,6	3,5	3,4	3,2	8,9	8,1	7,6	7,5	7,3
Norvège	3,2	3,3	3,2	3,7	3,3	9,6	9,5	10,8	11,6	9,6

Source: enquête suisse sur la population active (ESPA) et Eurostat <sup>3)</sup> moyenne avril/mai 2023

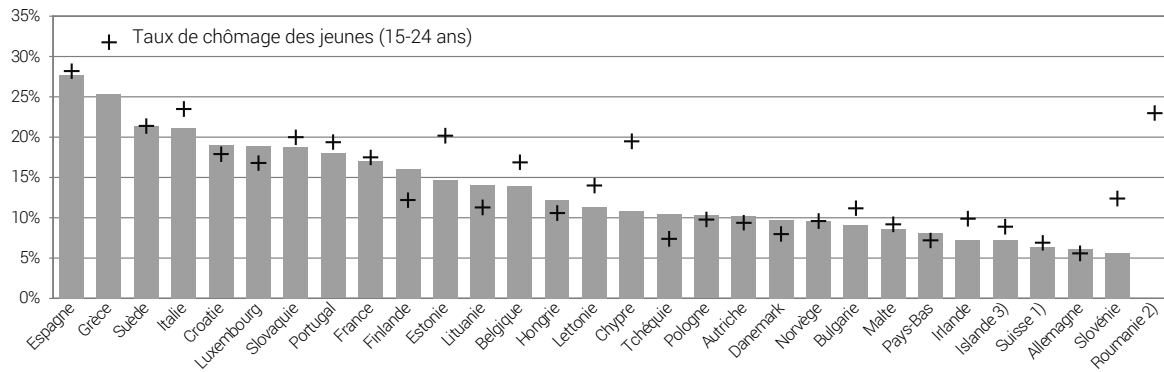
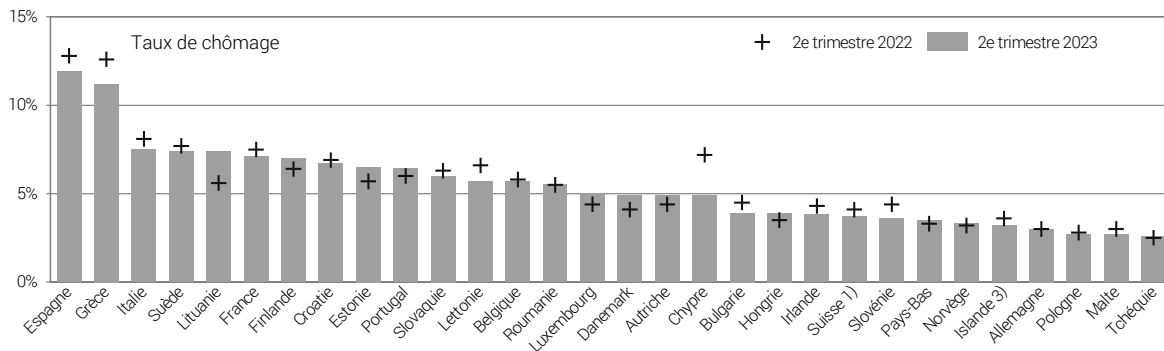
état au 01.08.2023, moyenne des mois du trimestre

<sup>1)</sup> selon la définition du Bureau international du travail (BIT)

<sup>2)</sup> moyenne du trimestre

Taux de chômage et taux de chômage des jeunes (15 à 24 ans) au sens du BIT en comparaison internationale G4

moyenne des mois du trimestre



1) moyenne du trimestre 2) 1er trimestre 2023 non disponible 3) Moyenne avril/mai 2023

Sources: OFS – Enquête suisse sur la population active, ESPA & Office statistique de l'Union européenne, Eurostat

© OFS 2023