

## Comunicato stampa

Embargo: 13.11.2023, 8.30

### 03 Lavoro e reddito

Rilevazione sulle forze di lavoro in Svizzera nel terzo trimestre 2023: offerta di lavoro

## Nel terzo trimestre del 2023 il numero di persone occupate è aumentato del 2,2%; il tasso di disoccupazione ai sensi dell'ILO è sceso al 4,2%

**Nel terzo trimestre del 2023, in Svizzera il numero di persone occupate è aumentato del 2,2% rispetto allo stesso trimestre dell'anno precedente. Nello stesso periodo, il tasso di disoccupazione secondo la definizione dell'Ufficio internazionale del lavoro (ILO) è diminuito dal 4,3 al 4,2% in Svizzera e dal 6,0 al 5,9% nell'Unione europea (UE). È quanto emerge dai risultati della rilevazione sulle forze di lavoro in Svizzera (RIFOS) realizzata dall'Ufficio federale di statistica (UST).**

Nel terzo trimestre del 2023, in Svizzera le persone occupate erano 5,310 milioni, ovvero il 2,2% in più rispetto allo stesso trimestre dell'anno precedente. Il numero degli uomini occupati è salito dell'1,8%; quello delle donne occupate del 2,6%. In equivalenti a tempo pieno (ETP), l'aumento fra il terzo trimestre del 2022 e quello del 2023 si è attestato al 2,4% (uomini: +2,0%; donne: +2,9%). Al netto delle variazioni stagionali, fra il secondo e il terzo trimestre del 2023 il numero di persone occupate è sceso dello 0,2%, nonostante il numero di ETP sia rimasto invariato.

#### Manodopera svizzera e straniera

Fra il terzo trimestre del 2022 e quello del 2023 è aumentato sia il numero delle persone occupate svizzere (+0,7%) che quello delle persone occupate straniere (+5,2%).

#### Disoccupazione in Svizzera e in Europa

Nel terzo trimestre del 2023 in Svizzera risultavano disoccupate secondo la definizione dell'ILO 214 000 persone, ossia 1000 in più rispetto all'anno precedente. Queste persone disoccupate rappresentavano il 4,2% della popolazione attiva, ovvero una quota inferiore a quella osservata nel terzo trimestre del 2022 (4,3%). Una volta corretto in base alle variazioni stagionali, il tasso di disoccupazione è risultato superiore di 0,2 punti percentuali rispetto al trimestre precedente, passando dal 3,9 al 4,1%. Rispetto allo stesso trimestre dell'anno precedente, nel terzo trimestre del 2023 il tasso di disoccupazione ai sensi dell'ILO ha registrato un decremento sia nell'UE (dal 6,0 al 5,9%) sia nell'Eurozona (EZ20: dal 6,6 al 6,4%).

## Disoccupazione giovanile

In Svizzera, fra il terzo trimestre del 2022 e lo stesso trimestre del 2023, il tasso di disoccupazione giovanile (persone dai 15 ai 24 anni) ai sensi dell'ILO è aumentato dal 9,2 al 10,5%. Nello stesso periodo, nell'UE e nell'Eurozona se ne osserva invece un calo (UE: dal 15,2 al 14,5%; EZ20: dal 15,5 al 14,6%).

## Disoccupazione secondo varie caratteristiche

Fra il terzo trimestre del 2022 e lo stesso trimestre del 2023, il tasso di disoccupazione ai sensi dell'ILO è rimasto invariato per gli uomini (3,9%), mentre è diminuito per le donne (dal 4,8 al 4,6%). Nella fascia di età dai 25 ai 49 anni è calato (dal 4,0 al 3,6%) in modo più marcato che in quella dai 50 ai 64 anni (dal 3,4 al 3,1%). Il tasso di disoccupazione ha registrato un decremento tra le persone senza formazione postobbligatoria (dall'8,6 al 7,8%), come pure tra le persone con un diploma di livello secondario II (dal 4,1 al 3,9%). Tra le persone con un diploma di livello terziario è invece aumentato (dal 3,0 al 3,4%). Il tasso di disoccupazione delle persone di nazionalità svizzera è rimasto invariato (3,4%), mentre quello relativo alle persone straniere è diminuito (dal 6,7 al 6,2%). Nel terzo trimestre del 2023, il tasso di disoccupazione ai sensi dell'ILO si è attestato al 4,3% tra le persone provenienti da Paesi dell'UE/AELS e al 10,8% tra quelle provenienti da Paesi terzi.

## Durata della disoccupazione

Nel terzo trimestre del 2023, il numero di persone disoccupate di lunga durata (un anno o più) ai sensi dell'ILO si attestava a quota 70 000: un calo di 8000 rispetto al trimestre corrispondente dell'anno precedente. La quota di persone disoccupate di lunga durata rispetto al totale di persone disoccupate è scesa dal 36,4 al 32,5%. La durata mediana di disoccupazione si è accorciata, passando da 179 a 157 giorni.

---

## Informazioni

Christian Cajacob, UST, sezione Lavoro e occupazione, tel.: +41 58 469 50 42,  
e-mail: [christian.cajacob@bfs.admin.ch](mailto:christian.cajacob@bfs.admin.ch)

Ufficio stampa UST, tel.: +41 58 463 60 13, e-mail: [media@bfs.admin.ch](mailto:media@bfs.admin.ch)

## Offerta online

Per ulteriori informazioni e pubblicazioni: [www.bfs.admin.ch/news/it/2023-0530](http://www.bfs.admin.ch/news/it/2023-0530)

La statistica conta per voi: [www.la-statistica-conta.ch](http://www.la-statistica-conta.ch)

Abbonamento alle NewsMail dell'UST: [www.news-stat.admin.ch](http://www.news-stat.admin.ch)

Sito Internet dell'UST: [www.statistica.admin.ch](http://www.statistica.admin.ch)

## Accesso ai risultati

Questo comunicato è conforme ai principi del Codice delle buone pratiche della statistica europea. Esso definisce le basi che assicurano l'indipendenza, l'integrità e la responsabilità dei servizi statistici nazionali e comunitari. Gli accessi privilegiati sono controllati e sottoposti a embargo.

La Segreteria di Stato della migrazione (SEM), la Segreteria di Stato dell'economia (SECO), l'Ufficio federale delle assicurazioni sociali (UFAS) e gli uffici cantonali di statistica che lo hanno richiesto hanno avuto accesso alle informazioni statistiche del presente comunicato in maniera limitata, controllata e sottoposta a embargo, tre giorni lavorativi prima della sua pubblicazione.

## Osservazioni

Gli indicatori sulla disoccupazione presentati in questo comunicato si basano sulla definizione raccomandata dall'Ufficio internazionale del lavoro (ILO). Per persona disoccupata ai sensi dell'ILO si intende una persona che non ha un impiego, che ha cercato un lavoro nelle quattro settimane precedenti ed è disponibile a lavorare. Questi indicatori hanno il vantaggio di permettere di fare confronti internazionali e di non essere direttamente influenzati dalle revisioni della legge sull'assicurazione contro la disoccupazione. Anche la Segreteria di Stato dell'economia (SECO) pubblica degli indicatori della disoccupazione, che però concernono le persone disoccupate iscritte agli uffici regionali di collocamento; tali indicatori presentano il vantaggio di essere rapidamente disponibili e di offrire risultati dettagliati, anche per Cantone. Alla fine di settembre 2023 il tasso di disoccupazione elaborato dalla SECO si attestava al 2,0% di tutta la popolazione attiva.

---

## Nota metodologica

Nei dati della RIFOS è stata constatata un'interruzione di serie relativa alla distinzione tra persone occupate e persone non occupate. L'interruzione è dovuta all'introduzione, nel primo trimestre 2021, della versione rivista del questionario della RIFOS: da allora le persone partecipanti alla rilevazione, sebbene nelle domande iniziali avessero dichiarato di aver lavorato almeno un'ora (o di essere state assenti dal lavoro), nella domanda sul numero di impieghi o di datori di lavoro potevano indicare di non averne nessuno. Queste persone sono tutte state classificate come non occupate.

Sono quindi state adottate diverse misure:

1. il questionario RIFOS è stato nuovamente rivisto a partire dal secondo trimestre del 2023 per evitare per quanto possibile questi casi non plausibili.
2. I risultati della statistica delle persone occupate (SPO) sono stati corretti retroattivamente al primo trimestre 2021. Questa correzione consente di ricategorizzare alcune di queste persone come occupate. Per farlo ci si è basati sulla condizione professionale principale autovalutata e sul fatto che le persone in questione abbiano avuto o meno un'attività professionale recente. Per il momento, sono stati rivisti solo i risultati della SPO, nonché i tassi di attività professionale e i tassi delle persone occupate ai sensi della RIFOS.
3. Attualmente si sta valutando un possibile adattamento dei microdati RIFOS e una modifica retroattiva degli altri risultati.

## Rilevazione sulle forze di lavoro in Svizzera (RIFOS)

La RIFOS è un'indagine campionaria presso le economie domestiche che l'Ufficio federale di statistica (UST) realizza annualmente dal 1991. Essa è volta a fornire dati sulla struttura e sull'evoluzione della popolazione attiva in Svizzera nonché sul suo comportamento sul mercato del lavoro. Per poter raffrontare i risultati sul piano internazionale, l'UST ha adottato le raccomandazioni dell'Ufficio internazionale del lavoro (ILO) e le norme di EUROSTAT applicabili alle indagini sulle forze di lavoro.

Dal 1991 al 2009 l'indagine è stata svolta solo nel secondo trimestre. Conformemente all'accordo bilaterale in materia di cooperazione statistica tra la Svizzera e l'Unione europea, oggi la RIFOS è svolta in maniera continuativa, per produrre indicatori trimestrali sull'offerta di lavoro. D'ora in poi, tali risultati saranno pubblicati in un comunicato stampa trimestrale. I risultati annuali della RIFOS (cifre più dettagliate, soprattutto sull'evoluzione delle condizioni di lavoro e della struttura sociodemografica della popolazione) vengono pubblicati in un comunicato stampa annuale che esce in primavera.

La RIFOS è realizzata da un istituto privato di ricerche di mercato su incarico dell'UST. Dal 2010, il campione di base era costituito da 100 000 interviste annue, a cui si è aggiunto un campione speciale

di 20 000 interviste a persone di nazionalità straniera. L'indagine copre la popolazione residente permanente dai 15 anni in su.

La RIFOS è stata una rilevazione telefonica dal 1991 al 2020. Dal 2021, è una rilevazione multimodale (rilevazione via Internet / per telefono), con una preferenza per la rilevazione online.

### **Statistiche derivate dalla RIFOS**

Il presente comunicato riporta risultati della statistica delle persone occupate (SPO). La SPO copre l'insieme delle persone occupate che lavorano in Svizzera, siano esse residenti in Svizzera o all'estero (concetto interno). La SPO si basa prevalentemente sulla RIFOS e, in maniera accessoria, su altre fonti (statistica dell'impiego, sistema d'informazione centrale sulla migrazione, statistica dei frontalieri ecc.).

### **Correzione delle variazioni stagionali**

Per eliminare le variazioni stagionali dall'analisi dei dati, le serie della SPO e della disoccupazione ai sensi dell'ILO sono destagionalizzate attraverso il metodo X-12-ARIMA, che elimina gli effetti dei fattori stagionali da una serie temporale. Le serie temporali sono quindi completamente ricalcolate ogni trimestre.

### **Differenze tra il barometro dell'impiego e il presente comunicato**

Il barometro dell'impiego si basa unicamente sulla statistica dell'impiego (STATIMP; rilevazione campionaria presso circa 66 000 stabilimenti, di cui circa 10 000 per le esigenze di uffici cantonali). Il comunicato della RIFOS presenta quindi l'andamento dell'offerta di lavoro (persone occupate e disoccupate ai sensi dell'ILO) mentre il barometro dell'impiego illustra la domanda di lavoro (impieghi, posti liberi ecc.).

Tra il numero di persone occupate secondo la SPO e il numero di impieghi secondo la STATIMP possono esservi delle differenze. La prima riguarda l'unità di misura, poiché una persona occupata può avere più di un impiego. Inoltre, alcune categorie di attività non sono per definizione contemplate nella STATIMP, mentre lo sono nella SPO: questo vale per le attività delle persone non soggette al versamento dei contributi AVS (giovani che non hanno ancora compiuto 18 anni, persone occupate che hanno raggiunto l'età legale di pensionamento e guadagnano meno di 16 800 fr. all'anno, persone occupate che hanno più di 18 anni e guadagnano meno di 2300 fr. all'anno), nonché per gli impieghi nel settore primario e nelle economie domestiche private (ripartizione per ramo economico NOGA «Attività di famiglie e convivenze come datori di lavoro e produzione»).

Si suppone inoltre che alcune forme atipiche di lavoro (ad es. persone che lavorano presso l'azienda di famiglia senza percepire alcuna remunerazione, contratti di durata molto breve o sotto forma di mandati puntuali che non inducono al pagamento dei contributi AVS) vengano rilevate solo parzialmente dalla STATIMP. Infine, sia i risultati della SPO che quelli della STATIMP possono essere esposti a errori aleatori. Per maggiori informazioni sulle differenze tra SPO e STATIMP si rimanda al sito [www.statimp.bfs.admin.ch](http://www.statimp.bfs.admin.ch)

### **Andamento del numero di frontalieri**

La statistica dei frontalieri, che funge da fonte accessoria alla SPO, è oggetto di revisioni retroattive a cadenza trimestrale. Ciò permette di correggere il numero di frontalieri sulla base della data di entrata effettiva nel nostro Paese.

---

## **Principali definizioni**

### **Persone occupate**

Per persone occupate s'intendono quelle di almeno 15 anni compiuti che, nella settimana di riferimento:

- hanno lavorato almeno un'ora dietro remunerazione;
- avevano un lavoro come dipendenti o indipendenti, benché temporaneamente assenti dal lavoro

per malattia, vacanze, congedo maternità, servizio militare ecc. o  
– hanno lavorato nell'azienda di famiglia senza percepire alcun compenso.

### **Persone occupate in equivalenti a tempo pieno**

Per convertire le persone occupate in equivalenti a tempo pieno (ETP) vengono sommati i tassi di occupazione degli impieghi esistenti. In tal modo, una persona che ha un primo impiego al 50% e un secondo impiego al 20% sarà conteggiata come 0,7 ETP. Per determinare i tassi di occupazione si dividono le ore di lavoro effettive di ogni impiego con la media delle ore effettive degli impieghi a tempo pieno.

### **Ore di lavoro**

I dati sulle ore di lavoro sono ripresi dalla RIFOS e si basano sulle ore di lavoro effettive registrate nella settimana di riferimento.

### **Persone disoccupate ai sensi dell'ILO (Ufficio internazionale del lavoro)**

Sono considerate persone disoccupate ai sensi dell'ILO quelle di età compresa tra 15 e 74 anni che:

- non erano occupate nel corso della settimana di riferimento,
- hanno cercato attivamente un posto di lavoro nelle quattro settimane precedenti ed
- erano disponibili a iniziare un'attività.

### **Popolazione attiva**

La popolazione attiva è composta da persone occupate e disoccupate ai sensi dell'ILO. Le persone attive costituiscono l'offerta di lavoro.

### **Tasso di disoccupazione ai sensi dell'ILO (Ufficio internazionale del lavoro)**

Tasso di disoccupazione ai sensi dell'ILO = numero di persone disoccupate ai sensi dell'ILO / popolazione attiva

### **Persone sottoccupate**

Per persone sottoccupate si intendono le persone occupate che:

- lavorano abitualmente meno del 90% della durata normale del lavoro nell'azienda; e
- vorrebbero lavorare di più; e
- sono disposte ad accettare un lavoro con un grado di occupazione più elevato entro i tre mesi successivi.

### **Tasso di sottoccupazione**

Tasso di sottoccupazione = numero di persone sottoccupate / popolazione attiva

### **Tempo pieno / tempo parziale**

Sono considerate come lavoratori a tempo pieno le persone occupate che presentano un tasso di occupazione del 90% o più.

### **Persone non attive**

Sono considerate non attive le persone che non sono né occupate né disoccupate ai sensi dell'ILO.

### **Popolazione residente permanente**

La popolazione residente permanente è composta da persone il cui domicilio principale si trova in Svizzera. Comprende tutte le persone di nazionalità svizzera domiciliate in Svizzera e le persone di nazionalità straniera che vi soggiornano per almeno 12 mesi, segnatamente le persone titolari di un permesso di domicilio, quelle titolari di un permesso di dimora (inclusi i rifugiati riconosciuti) e quelle titolari di un permesso per dimoranti temporanei per un periodo di durata cumulata di almeno 12 mesi. Anche se sono inclusi nella popolazione residente permanente, in base alla definizione applicata nel nuovo censimento della popolazione (cfr. art. 2 lett. d dell'ordinanza sul censimento; RS 431.112.1), i diplomatici, i funzionari internazionali (compresi i membri delle loro famiglie) e le persone richiedenti l'asilo con almeno 12 mesi di soggiorno in Svizzera non sono contemplati dalla RIFOS.

### **Concetto interno**

L'attività produttiva secondo il concetto interno designa l'attività produttiva realizzata all'interno del territorio economico svizzero, indipendentemente dal fatto che sia svolta da persone residenti o non residenti. Concretamente, l'attività produttiva secondo il concetto interno comprende le attività realizzate in Svizzera dai seguenti gruppi: persone svizzere residenti in Svizzera, persone titolari di un permesso di domicilio o di dimora (compresi i rifugiati riconosciuti), frontalieri, persone titolari di un permesso di soggiorno di breve durata, persone aventi la cittadinanza di uno dei Paesi dell'UE/AELS/UK che esercitano un'attività lucrativa non indipendente presso un datore di lavoro svizzero per al massimo 90 giorni per anno civile, persone richiedenti l'asilo, personale delle ambasciate e dei consolati svizzeri e personale della marina svizzera. Non sono invece incluse nel concetto interno le attività del personale delle ambasciate e dei consolati stranieri in Svizzera, le attività dei funzionari internazionali in Svizzera e le attività delle persone residenti in Svizzera che lavorano all'estero.

---

**T1 Persone occupate in Svizzera (concetto interno)<sup>1)</sup>**

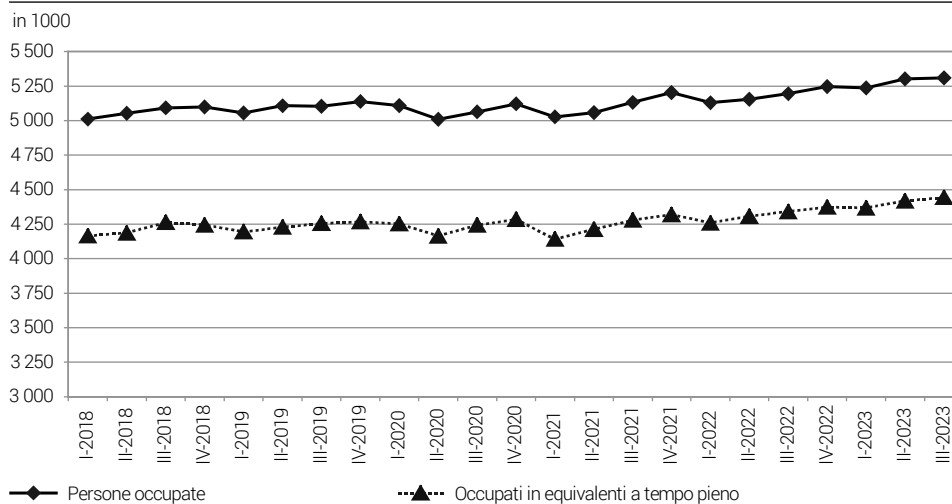
3° trimestre 2022 <sup>4)</sup> (media)		2° trimestre 2023 <sup>4)</sup> (media)		3° trimestre 2023 (media)			
Effetivi				Effetivi		Variazione rispetto al trimestre precedente	Variazione rispetto allo stesso trimestre dell'anno precedente
in migliaia				in migliaia	CV <sup>2)</sup>	in %	in %
5195	5303	<b>TOTALE</b>		<b>5310</b>	A	0,1	2,2
2840	2876	<b>Uomini</b>		<b>2892</b>	A	0,6	1,8
2356	2427	<b>Donne</b>		<b>2418</b>	A	-0,4	2,6
3465	3530	<b>Svizzeri/e</b>		<b>3489</b>	A	-1,1	0,7
1730	1773	<b>Stranieri/e</b>		<b>1820</b>	A	2,6	5,2
4341	4418	<b>TOTALE in equivalenti a tempo pieno</b>		<b>4443</b>	A	0,6	2,4
2630	2662	<b>Uomini in equivalenti a tempo pieno</b>		<b>2682</b>	A	0,8	2,0
1712	1757	<b>Donne in equivalenti a tempo pieno</b>		<b>1761</b>	A	0,3	2,9
-	5314	<b>TOTALE, destagionalizzato<sup>3)</sup></b>		<b>5305</b>	A	-0,2	-
-	4427	<b>TOTALE in equivalenti a tempo pieno, destagionalizzato<sup>3)</sup></b>		<b>4428</b>	A	0,0	-

Fonte: statistica delle persone occupate (SPO). La SPO si basa principalmente sulla rilevazione sulle forze di lavoro in Svizzera (RIFOS). Altre fonti usate sono la statistica dell'impiego (STATIMP), la statistica dei frontalieri (STAF) e il sistema d'informazione centrale sulla migrazione (SIMIC).

- 1) Sono considerati persone occupate in base al concetto interno tutte le persone che lavorano in Svizzera, indipendentemente dal fatto che siano domiciliate in Svizzera o all'estero.
- 2) coefficiente di variazione: A: 0,0-1,0%; B: 1,1-2,0%; C: 2,1-5,0%; D: 5,1-10,0%; E: 10,1-16,5%; F: 16,6-25,0%; G: >25%.
- 3) I valori destagionalizzati vengono ricalcolati ogni trimestre.
- 4) cifre riviste (vedi nota metodologica)

**Persone esercitanti un'attività lavorativa in Svizzera (concetto interno),  
in totale e in equivalenti a tempo pieno**

G1



Fonte: UST – Statistica delle persone occupate, SPO

© UST 2023

**T2 Persone disoccupate ai sensi dell'ILO<sup>1)</sup> in Svizzera**

3° trimestre 2022 (media)		2° trimestre 2023 (media)		3° trimestre 2023 (media)			
Effetivi				Effetivi		Variazione rispetto al trimestre precedente	Variazione rispetto allo stesso trimestre dell'anno precedente
in migliaia				in migliaia	CV <sup>2)</sup>	In %	In %
212	186	<b>TOTALE</b>		<b>214</b>	C	14,6	0,6
103	96	<b>Uomini</b>		<b>104</b>	C	8,3	0,4
109	91	<b>Donne</b>		<b>110</b>	D	21,3	0,9
120	94	<b>Svizzere/le</b>		<b>124</b>	D	31,3	3,2
92	92	<b>Stranier/e</b>		<b>90</b>	C	-2,4	-2,6
		<i>di cui:</i>					
45	43	<b>UE/AELS<sup>3)</sup></b>		<b>44</b>	D	2,8	-2,2
47	49	<b>Stati terzi</b>		<b>46</b>	D	-7,0	-3,0
53	37	<b>15-24 anni</b>		<b>63</b>	D	70,9	19,3
108	94	<b>25-49 anni</b>		<b>100</b>	C	6,3	-7,1
50	52	<b>50-64 anni</b>		<b>47</b>	D	-9,8	-5,2
135	115	<b>Persone disoccupate da meno di un anno</b>		<b>144</b>	C	25,3	6,7
77	71	<b>Persone disoccupate da un anno o più</b>		<b>70</b>	D	-2,6	-10,0
81	77	<b>Persone iscritte a un URC</b>		<b>72</b>	D	-6,5	-11,7
131	110	<b>Persone non iscritte a un URC</b>		<b>142</b>	C	29,3	8,3
61	58	<b>Senza formazione postobbligatoria</b>		<b>57</b>	D	-2,7	-6,6
85	66	<b>Grado secondario II</b>		<b>81</b>	D	23,2	-5,5
63	60	<b>Grado terziario</b>		<b>74</b>	D	22,7	16,3
2	2	<b>Nessun dato</b>		<b>2</b>	G	-3,7	-13,1
-	197	<b>TOTALE, destagionalizzato</b>		<b>206</b>	C	4,7	-

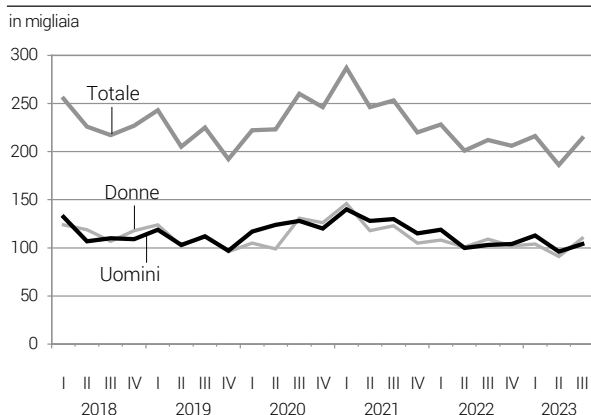
Fonte: rilevazione sulle forze di lavoro in Svizzera (RIFOS)

<sup>1)</sup> in base alla definizione dell'Ufficio internazionale del lavoro (ILO)

<sup>2)</sup> coefficiente di variazione: A: 0,0-1,0%; B: 1,1-2,0%; C: 2,1-5,0%; D: 5,1-10,0%; E: 10,1-16,5%; F: 16,6-25,0%; G: >25%

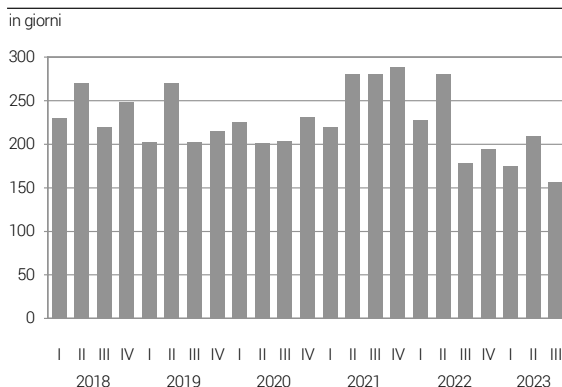
<sup>3)</sup> composizione dell'UE/AELS il 1° gennaio 2023

**Persone disoccupate ai sensi dell'ILO** G2a



Fonte: UST – Rilevazione sulle forze di lavoro in Svizzera, RIFOS © UST 2023

**Durata media della disoccupazione ai sensi dell'ILO** G2b



Fonte: UST – Rilevazione sulle forze di lavoro in Svizzera, RIFOS © UST 2023



### T3 Tasso di disoccupazione ai sensi dell'ILO<sup>1)</sup> in Svizzera

3° trimestre 2022 (media)		2° trimestre 2023 (media)		3° trimestre 2023 (media)			
Tasso				Tasso		Variazione rispetto al trimestre precedente	Variazione rispetto allo stesso trimestre dell'anno precedente
in %				in %		CV <sup>2)</sup>	in punti percentuali <sup>3)</sup>
4,3	3,7	<b>TOTALE</b>		<b>4,2</b>	C	0,5	-0,1
3,9	3,6	<b>Uomini</b>		<b>3,9</b>	C	0,3	-0,1
4,8	3,8	<b>Donne</b>		<b>4,6</b>	C	0,8	-0,1
3,4	2,6	<b>Svizzeri/e</b>		<b>3,4</b>	C	0,8	0,0
6,7	6,5	<b>Stranieri/e</b>		<b>6,2</b>	C	-0,3	-0,5
<i>di cui:</i>							
4,7	4,3	<b>UE/AELS<sup>4)</sup></b>		<b>4,3</b>	D	0,0	-0,3
11,7	11,7	<b>Stati terzi</b>		<b>10,8</b>	D	-0,9	-0,9
9,2	6,4	<b>15-24 anni</b>		<b>10,5</b>	D	4,1	1,3
4,0	3,4	<b>25-49 anni</b>		<b>3,6</b>	C	0,2	-0,3
3,4	3,5	<b>50-64 anni</b>		<b>3,1</b>	D	-0,3	-0,2
8,6	7,9	<b>Senza formazione postobbligatoria</b>		<b>7,8</b>	D	-0,1	-0,8
4,1	3,2	<b>Grado secondario II</b>		<b>3,9</b>	D	0,7	-0,2
3,0	2,8	<b>Grado terziario</b>		<b>3,4</b>	D	0,6	0,3
-	3,9	<b>TOTALE, destagionalizzato</b>		<b>4,1</b>	C	0,2	-

Fonte: rilevazione sulle forze di lavoro in Svizzera (RIFOS)

<sup>1)</sup> in base alla definizione dell'Ufficio internazionale del lavoro (ILO)

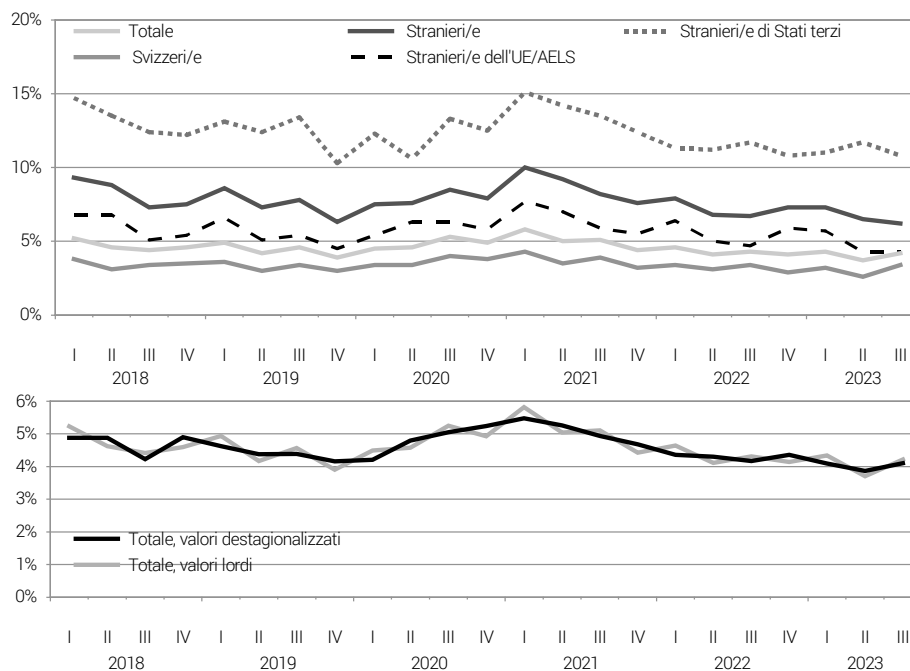
<sup>2)</sup> coefficiente di variazione: A: 0,0-1,0%; B: 1,1-2,0%; C: 2,1-5,0%; D: 5,1-10,0%; E: 10,1-16,5%; F: 16,6-25,0%; G: >25%

<sup>3)</sup> Per facilitare la lettura i tassi sono arrotondati a un decimale. Pertanto è possibile che la variazione calcolata non corrisponda sempre a quella ottenuta facendo il paragone senza i due tassi arrotondati.

<sup>4)</sup> composizione dell'UE/AELS il 1° gennaio 2023

### Tasso di disoccupazione ai sensi dell'ILO

G3



Fonte: UST - Rilevazione sulle forze di lavoro in Svizzera, RIFOS

©UST 2023

**T4 Tasso di disoccupazione ai sensi dell'ILO<sup>1)</sup> nel raffronto internazionale**

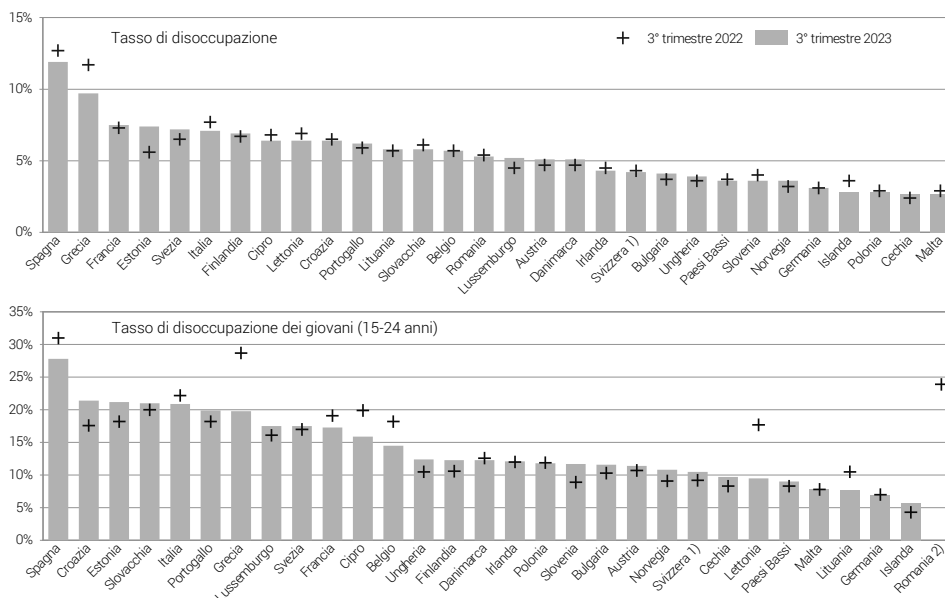
	3° trimestre 2022	4° trimestre 2022	1° trimestre 2023	2° trimestre 2023	3° trimestre 2023	3° trimestre 2022	4° trimestre 2022	1° trimestre 2023	2° trimestre 2023	3° trimestre 2023
	Tasso di disoccupazione, in %					Tasso di disoccupazione dei giovani (15-24 anni), in %				
<b>Svizzera<sup>2)</sup></b>	4,3	4,1	4,3	3,7	<b>4,2</b>	9,2	6,7	7,8	6,4	<b>10,5</b>
<b>Zona euro (ZE20)</b>	6,6	6,7	6,8	6,3	<b>6,4</b>	15,5	14,1	14,0	14,0	<b>14,6</b>
<b>UE</b>	6,0	6,1	6,3	5,8	<b>5,9</b>	15,2	14,2	14,1	14,3	<b>14,5</b>
<b>Belgio</b>	5,7	5,6	5,6	5,4	<b>5,7</b>	18,2	15,5	14,4	13,9	<b>14,5</b>
<b>Bulgaria</b>	3,7	3,9	4,4	4,6	<b>4,1</b>	10,3	9,2	9,4	11,8	<b>11,6</b>
<b>Cechia</b>	2,4	2,3	2,6	2,5	<b>2,7</b>	8,3	8,7	7,6	10,0	<b>9,7</b>
<b>Danimarca</b>	4,7	4,6	5,0	4,6	<b>5,1</b>	12,6	11,5	10,7	9,3	<b>12,3</b>
<b>Germania</b>	3,1	3,0	3,0	3,0	<b>3,1</b>	7,0	5,5	5,5	6,0	<b>7,0</b>
<b>Estonia</b>	5,6	5,3	5,5	6,7	<b>7,4</b>	18,2	15,1	13,3	16,0	<b>21,2</b>
<b>Irlanda</b>	4,5	4,2	4,1	4,4	<b>4,3</b>	12,0	9,1	8,6	12,1	<b>12,1</b>
<b>Grecia</b>	11,7	11,9	11,9	11,2	<b>9,7</b>	28,7	29,4	27,0	26,8	<b>19,8</b>
<b>Spagna</b>	12,7	12,9	13,3	11,6	<b>11,9</b>	31,0	29,2	30,0	27,9	<b>27,8</b>
<b>Francia</b>	7,3	7,3	7,2	6,9	<b>7,5</b>	19,1	16,9	16,1	15,8	<b>17,3</b>
<b>Croazia</b>	6,5	6,9	7,2	6,1	<b>6,4</b>	17,6	20,6	21,9	17,1	<b>21,4</b>
<b>Italia</b>	7,7	7,9	8,3	7,5	<b>7,1</b>	22,2	24,0	23,1	22,0	<b>20,9</b>
<b>Cipro</b>	6,8	7,0	6,8	6,0	<b>6,4</b>	19,9	19,2	16,0	15,6	<b>15,9</b>
<b>Lettonia</b>	6,9	6,6	6,4	6,4	<b>6,4</b>	17,7	16,1	13,4	9,6	<b>9,5</b>
<b>Lituania</b>	5,7	6,3	7,8	6,0	<b>5,8</b>	10,5	12,4	16,1	8,4	<b>7,6</b>
<b>Lussemburgo</b>	4,5	5,0	5,1	4,8	<b>5,2</b>	16,1	18,9	19,6	16,4	<b>17,5</b>
<b>Ungheria</b>	3,6	3,8	4,0	3,8	<b>3,9</b>	10,5	11,0	10,9	12,2	<b>12,4</b>
<b>Malta</b>	2,9	2,9	2,9	2,5	<b>2,7</b>	7,8	9,0	9,7	8,9	<b>7,8</b>
<b>Paesi Bassi</b>	3,7	3,5	3,7	3,4	<b>3,6</b>	8,3	7,4	8,2	8,1	<b>9,0</b>
<b>Austria</b>	4,7	4,8	5,5	4,8	<b>5,1</b>	10,7	9,0	10,0	10,0	<b>11,4</b>
<b>Polonia</b>	2,9	2,9	2,9	2,5	<b>2,8</b>	11,9	12,1	10,8	11,1	<b>11,8</b>
<b>Portogallo</b>	5,9	6,6	7,2	6,2	<b>6,2</b>	18,2	19,7	20,3	17,0	<b>19,9</b>
<b>Romania</b>	5,4	5,8	5,7	5,4	<b>5,3</b>	23,9	22,7	21,6	21,2	-
<b>Slovenia</b>	4,0	3,5	3,8	3,6	<b>3,6</b>	8,9	9,3	7,0	10,6	<b>11,7</b>
<b>Slovacchia</b>	6,1	6,0	6,2	5,7	<b>5,8</b>	20,0	20,4	18,5	18,8	<b>21,0</b>
<b>Finlandia</b>	6,7	6,1	7,1	8,0	<b>6,9</b>	10,6	12,2	15,8	21,9	<b>12,3</b>
<b>Svezia</b>	6,5	6,8	7,8	8,2	<b>7,2</b>	17,0	19,7	23,7	25,5	<b>17,5</b>
<b>AELS</b>										
<b>Islanda</b>	3,6	3,1	3,6	3,7	<b>2,8</b>	4,3	5,2	8,9	10,2	<b>5,7</b>
<b>Norvegia</b>	3,2	3,1	3,7	3,5	<b>3,6</b>	9,1	10,0	11,8	10,6	<b>10,8</b>

Fonte: Rilevazione sulle forze di lavoro in Svizzera (RIFOS) ed Eurostat  
 stato: 03.11.2023, media dei mesi del trimestre  
<sup>1)</sup> in base alla definizione dell'Ufficio internazionale del lavoro (ILO)  
<sup>2)</sup> media del trimestre

**Tasso di disoccupazione e tasso di disoccupazione dei giovani (15-24 anni) ai sensi dell'ILO nel raffronto internazionale**

G4

media dei mesi del trimestre



Fonte: UST - Rilevazione sulle forze di lavoro in Svizzera, RIFOS & Ufficio Statistico dell'Unione Europea, Eurostat

© UST 2023