

Comunicato stampa

Embargo: 22.2.2024, 8.30

03 Lavoro e reddito

Rilevazione sulle forze di lavoro in Svizzera nel quarto trimestre 2023: offerta di lavoro

Nel quarto trimestre del 2023 il numero di persone occupate è aumentato del 2,2% e il tasso di disoccupazione ai sensi dell'ILO è sceso al 3,9%

Nel quarto trimestre del 2023, in Svizzera il numero di persone occupate è aumentato del 2,2% rispetto allo stesso trimestre dell'anno precedente. Nello stesso periodo, il tasso di disoccupazione secondo la definizione dell'Ufficio internazionale del lavoro (ILO) è diminuito dal 4,1 al 3,9% in Svizzera e dal 6,1 al 5,9% nell'UE. È quanto emerge dai risultati della rilevazione sulle forze di lavoro in Svizzera (RIFOS) realizzata dall'Ufficio federale di statistica (UST).

Nel quarto trimestre del 2023, in Svizzera le persone occupate erano 5,362 milioni, ovvero il 2,2% in più rispetto allo stesso trimestre dell'anno precedente. Il numero degli uomini occupati è salito del 2,2%, esattamente come quello delle donne occupate. In equivalenti a tempo pieno (ETP), l'aumento fra il quarto trimestre del 2022 e quello del 2023 si è attestato al 2,1% (uomini: +1,9%; donne: +2,3%). Al netto delle variazioni stagionali, fra il terzo e il quarto trimestre del 2023 il numero di persone occupate è salito dello 0,5%, e quello di ETP dello 0,3%.

Manodopera svizzera e straniera

Fra il quarto trimestre del 2022 e il quarto trimestre del 2023 è aumentato sia il numero delle persone occupate svizzere (+0,8%) che quello delle persone occupate straniere (+5,1%). Nel caso delle persone occupate straniere, l'aumento è stato del 10,8% per le persone titolari di un permesso per dimoranti temporanei (permesso L, in Svizzera da meno di 12 mesi), del 10,6% per le persone titolari di un permesso di dimora (permesso B o L, in Svizzera da almeno 12 mesi), del 4,0% per le persone frontaliere (permesso G) e dell'1,8% per le persone titolari di un permesso di domicilio (permesso C).

Disoccupazione in Svizzera e in Europa

Nel quarto trimestre del 2023 in Svizzera risultavano disoccupate secondo la definizione dell'ILO 201 000 persone, ossia 5000 in meno rispetto all'anno precedente. Queste persone disoccupate rappresentavano il 3,9% della popolazione attiva, ovvero una quota inferiore a quella osservata nel quarto trimestre del 2022 (4,1%). Una volta corretto in base alle variazioni stagionali, il tasso di disoccupazione è rimasto invariato rispetto al terzo trimestre del 2023 (4,1%). Rispetto allo stesso trimestre dell'anno precedente, quarto trimestre del 2023 il tasso di disoccupazione ai sensi dell'ILO ha registrato un decremento sia nell'UE (dal 6,1 al 5,9%) sia nell'Eurozona (EZ20: dal 6,7 al 6,4%).

Disoccupazione giovanile

In Svizzera, tra il quarto trimestre del 2022 e il quarto trimestre del 2023, il tasso di disoccupazione giovanile (persone dai 15 ai 24 anni) ai sensi dell'ILO è aumentato dal 6,7 al 7,4%. Nello stesso periodo, se ne osserva un aumento anche nell'UE e nell'Eurozona (UE: dal 14,2 al 14,3%; EZ20: dal 14,1 al 14,3%).

Disoccupazione secondo varie caratteristiche

Fra il quarto trimestre del 2022 e lo stesso trimestre del 2023, il tasso di disoccupazione ai sensi dell'ILO è diminuito sia per gli uomini (dal 3,9 al 3,8%) che per le donne (dal 4,4 al 4,1%). Nella fascia di età dai 25 ai 49 anni è calato (dal 4,2 al 3,8%) in modo più marcato che in quella dai 50 ai 64 anni (dal 3,4 al 3,1%). Il tasso di disoccupazione ha registrato un decremento tra le persone senza formazione postobbligatoria (dal 7,8 al 7,3%), come pure tra le persone con un diploma di livello secondario II (dal 3,8 al 3,7%) e tra quelle con un diploma di livello terziario (dal 3,3 al 3,0%). Inoltre, il tasso di disoccupazione delle persone di nazionalità svizzera è leggermente aumentato (dal 2,9 al 3,0%), mentre quello relativo alle persone straniere è diminuito (dal 7,3 al 6,3%). Nel quarto trimestre del 2023, il tasso di disoccupazione ai sensi dell'ILO si è attestato al 5,0% tra le persone provenienti da Paesi dell'UE/AELS e al 9,6% tra quelle provenienti da Paesi terzi.

Durata della disoccupazione

Nel quarto trimestre del 2023, il numero di persone disoccupate di lunga durata (un anno o più) ai sensi dell'ILO si attestava a quota 71 000: un calo di 10 000 rispetto allo stesso trimestre dell'anno precedente. La quota di persone disoccupate di lunga durata rispetto al totale delle persone disoccupate è scesa dal 39,3 al 35,4%. La durata mediana di disoccupazione si è allungata da 195 a 218 giorni.

Osservazioni

Gli indicatori sulla disoccupazione presentati in questo comunicato stampa si basano sulla definizione raccomandata dall'Ufficio internazionale del lavoro (ILO). Per persona disoccupata ai sensi dell'ILO si intende una persona che non ha un impiego, che ha cercato un lavoro nelle quattro settimane precedenti ed è disponibile a lavorare. Questi indicatori hanno il vantaggio di permettere di fare confronti internazionali e di non essere direttamente influenzati dalle revisioni della legge sull'assicurazione contro la disoccupazione. La Segreteria di Stato dell'economia (SECO) pubblica degli indicatori sulla disoccupazione, che però concernono le persone disoccupate iscritte agli uffici regionali di collocamento; tali indicatori presentano il vantaggio di offrire risultati rapidamente disponibili e dettagliati, in particolare per Cantone. Il tasso di disoccupazione della SECO si attestava al 2,3 % di tutta la popolazione attiva (fine dicembre 2023).

Nota metodologica

Nei dati della RIFOS è stata constatata un'interruzione di serie relativa alla distinzione tra persone occupate e persone non occupate. L'interruzione è dovuta all'introduzione, nel primo trimestre 2021, della versione rivista del questionario della RIFOS: da allora le persone partecipanti alla rilevazione, sebbene nelle domande iniziali avessero dichiarato di aver lavorato almeno un'ora (o di essere state assenti dal lavoro), nella domanda sul numero di impieghi o di datori di lavoro potevano indicare di non averne nessuno. Queste persone sono tutte state classificate come non occupate.

Sono quindi state adottate diverse misure:

1. il questionario RIFOS è stato nuovamente rivisto a partire dal secondo trimestre del 2023 per evitare per quanto possibile questi casi non plausibili.
2. I risultati della statistica delle persone occupate (SPO) sono stati corretti retroattivamente al primo trimestre 2021. Questa correzione consente di ricategorizzare alcune di queste persone come occupate. Per farlo ci si è basati sulla condizione professionale principale autovalutata e sul fatto che le persone in questione abbiano avuto o meno un'attività professionale recente. Per il momento, sono stati rivisti solo i risultati della SPO, nonché i tassi di attività professionale e i tassi delle persone occupate ai sensi della RIFOS.
3. Attualmente si sta valutando un possibile adattamento dei microdati RIFOS e una modifica retroattiva degli altri risultati.

Rilevazione sulle forze di lavoro in Svizzera (RIFOS)

La RIFOS è un'indagine campionaria presso le economie domestiche che l'Ufficio federale di statistica (UST) realizza annualmente dal 1991. Essa è volta a fornire dati sulla struttura e sull'evoluzione della popolazione attiva in Svizzera nonché sul suo comportamento sul mercato del lavoro. Per poter raffrontare i risultati sul piano internazionale, l'UST ha adottato le raccomandazioni dell'Ufficio internazionale del lavoro (ILO) e le norme di EUROSTAT applicabili alle indagini sulle forze di lavoro.

Dal 1991 al 2009 l'indagine è stata svolta solo nel secondo trimestre. Conformemente all'accordo bilaterale in materia di cooperazione statistica tra la Svizzera e l'Unione europea, oggi la RIFOS è svolta in maniera continuativa, per produrre indicatori trimestrali sull'offerta di lavoro. D'ora in poi, tali risultati saranno pubblicati in un comunicato stampa trimestrale. I risultati annuali della RIFOS (cifre più dettagliate, soprattutto sull'evoluzione delle condizioni di lavoro e della struttura sociodemografica della popolazione) vengono pubblicati in un comunicato stampa annuale che esce in primavera.

La RIFOS è realizzata da un istituto privato di ricerche di mercato su incarico dell'UST. Dal 2010, il campione di base era costituito da 100 000 interviste annue, a cui si è aggiunto un campione speciale di 20 000 interviste a persone di nazionalità straniera. L'indagine copre la popolazione residente permanente dai 15 anni in su.

La RIFOS è stata una rilevazione telefonica dal 1991 al 2020. Dal 2021, è una rilevazione multimodale (rilevazione via Internet / per telefono), con una preferenza per la rilevazione online.

Statistiche derivate dalla RIFOS

Il presente comunicato riporta risultati della statistica delle persone occupate (SPO). La SPO copre l'insieme delle persone occupate che lavorano in Svizzera, siano esse residenti in Svizzera o all'estero (concetto interno). La SPO si basa prevalentemente sulla RIFOS e, in maniera accessoria, su altre fonti (statistica dell'impiego, sistema d'informazione centrale sulla migrazione, statistica dei frontalieri ecc.).

Correzione delle variazioni stagionali

Per eliminare le variazioni stagionali dall'analisi dei dati, le serie della SPO e della disoccupazione ai sensi dell'ILO sono destagionalizzate attraverso il metodo X-12-ARIMA, che elimina gli effetti dei fattori stagionali da una serie temporale. Le serie temporali sono quindi completamente ricalcolate ogni trimestre.

Differenze tra il barometro dell'impiego e il presente comunicato

Il barometro dell'impiego si basa unicamente sulla statistica dell'impiego (STATIMP; rilevazione campionaria presso circa 66 000 stabilimenti, di cui circa 10 000 per le esigenze di uffici cantonali). Il comunicato della RIFOS presenta quindi l'andamento dell'offerta di lavoro (persone occupate e disoccupate ai sensi dell'ILO) mentre il barometro dell'impiego illustra la domanda di lavoro (impieghi, posti liberi ecc.).

Tra il numero di persone occupate secondo la SPO e il numero di impieghi secondo la STATIMP possono esservi delle differenze. La prima riguarda l'unità di misura, poiché una persona occupata può avere più di un impiego. Inoltre, alcune categorie di attività non sono per definizione contemplate nella STATIMP, mentre lo sono nella SPO: questo vale per le attività delle persone non soggette al versamento dei contributi AVS (giovani che non hanno ancora compiuto 18 anni, persone occupate che hanno raggiunto l'età legale di pensionamento e guadagnano meno di 16 800 fr. all'anno, persone occupate che hanno più di 18 anni e guadagnano meno di 2300 fr. all'anno), nonché per gli impieghi nel settore primario e nelle economie domestiche private (ripartizione per ramo economico NOGA «Attività di famiglie e convivenze come datori di lavoro e produzione»). Si suppone inoltre che alcune forme atipiche di lavoro (ad es. persone che lavorano presso l'azienda di famiglia senza percepire alcuna remunerazione, contratti di durata molto breve o sotto forma di mandati puntuali che non inducono al pagamento dei contributi AVS) vengano rilevate solo parzialmente dalla STATIMP. Infine, sia i risultati della SPO che quelli della STATIMP possono essere esposti a errori aleatori. Per maggiori informazioni sulle differenze tra SPO e STATIMP si rimanda al sito www.statimp.bfs.admin.ch

Andamento del numero di frontalieri

La statistica dei frontalieri, che funge da fonte accessoria alla SPO, è oggetto di revisioni retroattive a cadenza trimestrale. Ciò permette di correggere il numero di frontalieri sulla base della data di entrata effettiva nel nostro Paese.

Principali definizioni

Persone occupate

Per persone occupate s'intendono quelle di almeno 15 anni compiuti che, nella settimana di riferimento:

- hanno lavorato almeno un'ora dietro remunerazione;
- avevano un lavoro come dipendenti o indipendenti, benché temporaneamente assenti dal lavoro per malattia, vacanze, congedo maternità, servizio militare ecc. o
- hanno lavorato nell'azienda di famiglia senza percepire alcun compenso.

Persone occupate in equivalenti a tempo pieno

Per convertire le persone occupate in equivalenti a tempo pieno (ETP) vengono sommati i tassi di occupazione degli impieghi esistenti. In tal modo, una persona che ha un primo impiego al 50% e un secondo impiego al 20% sarà conteggiata come 0,7 ETP. Per determinare i tassi di occupazione si dividono le ore di lavoro effettive di ogni impiego con la media delle ore effettive degli impieghi a tempo pieno.

Ore di lavoro

I dati sulle ore di lavoro sono ripresi dalla RIFOS e si basano sulle ore di lavoro effettive registrate nella settimana di riferimento.

Persone disoccupate ai sensi dell'ILO (Ufficio internazionale del lavoro)

Sono considerate persone disoccupate ai sensi dell'ILO quelle di età compresa tra 15 e 74 anni che:

- non erano occupate nel corso della settimana di riferimento,
- hanno cercato attivamente un posto di lavoro nelle quattro settimane precedenti ed
- erano disponibili a iniziare un'attività.

Popolazione attiva

La popolazione attiva è composta da persone occupate e disoccupate ai sensi dell'ILO.

Le persone attive costituiscono l'offerta di lavoro.

Tasso di disoccupazione ai sensi dell'ILO (Ufficio internazionale del lavoro)

Tasso di disoccupazione ai sensi dell'ILO = numero di persone disoccupate ai sensi dell'ILO / popolazione attiva

Persone sottoccupate

Per persone sottoccupate si intendono le persone occupate che:

- lavorano abitualmente meno del 90% della durata normale del lavoro nell'azienda; e
- vorrebbero lavorare di più; e
- sono disposte ad accettare un lavoro con un grado di occupazione più elevato entro i tre mesi successivi.

Tasso di sottoccupazione

Tasso di sottoccupazione = numero di persone sottoccupate / popolazione attiva

Tempo pieno / tempo parziale

Sono considerate come lavoratori a tempo pieno le persone occupate che presentano un tasso di occupazione del 90% o più.

Persone non attive

Sono considerate non attive le persone che non sono né occupate né disoccupate ai sensi dell'ILO.

Popolazione residente permanente

La popolazione residente permanente è composta da persone il cui domicilio principale si trova in Svizzera. Comprende tutte le persone di nazionalità svizzera domiciliate in Svizzera e le persone di nazionalità straniera che vi soggiornano per almeno 12 mesi, segnatamente le persone titolari di un permesso di domicilio, quelle titolari di un permesso di dimora (inclusi i rifugiati riconosciuti) e quelle titolari di un permesso per dimoranti temporanei per un periodo di durata cumulata di almeno 12 mesi. Anche se sono inclusi nella popolazione residente permanente, in base alla definizione applicata nel nuovo censimento della popolazione (cfr. art. 2 lett. d dell'ordinanza sul censimento; RS 431.112.1), i diplomatici, i funzionari internazionali (compresi i membri delle loro famiglie) e le persone richiedenti l'asilo con almeno 12 mesi di soggiorno in Svizzera non sono contemplati dalla RIFOS.

Concetto interno

L'attività produttiva secondo il concetto interno designa l'attività produttiva realizzata all'interno del territorio economico svizzero, indipendentemente dal fatto che sia svolta da persone residenti o non residenti. Concretamente, l'attività produttiva secondo il concetto interno comprende le attività realizzate in Svizzera dai seguenti gruppi: persone svizzere residenti in Svizzera, persone titolari di un permesso di domicilio o di dimora (compresi i rifugiati riconosciuti), frontalieri, persone titolari di un permesso di soggiorno di breve durata, persone aventi la cittadinanza di uno dei Paesi dell'UE/AELS/UK che esercitano un'attività lucrativa non indipendente presso un datore di lavoro svizzero per al massimo 90 giorni per anno civile, persone richiedenti l'asilo, personale delle ambasciate e dei consolati svizzeri e personale della marina svizzera. Non sono invece incluse nel concetto interno le attività del personale delle ambasciate e dei consolati stranieri in Svizzera, le attività dei funzionari internazionali in Svizzera e le attività delle persone residenti in Svizzera che lavorano all'estero.

Informazioni

Jonas Deplazes, UST, sezione Lavoro e occupazione, tel.: +41 58 463 64 02,
e-mail: jonas.deplazes@bfs.admin.ch
Ufficio stampa UST, tel.: +41 58 463 60 13, e-mail: media@bfs.admin.ch

Offerta online

Per ulteriori informazioni e pubblicazioni: www.bfs.admin.ch/news/it/2024-0533
La statistica conta per voi: www.la-statistica-conta.ch
Abbonamento alle NewsMail dell'UST: www.news-stat.admin.ch
Sito Internet dell'UST: www.statistica.admin.ch

Accesso ai risultati

Questo comunicato è conforme ai principi del Codice delle buone pratiche della statistica europea. Esso definisce le basi che assicurano l'indipendenza, l'integrità e la responsabilità dei servizi statistici nazionali e comunitari. Gli accessi privilegiati sono controllati e sottoposti a embargo.

La Segreteria di Stato della migrazione (SEM), la Segreteria di Stato dell'economia (SECO), l'Ufficio federale delle assicurazioni sociali (UFAS) e gli uffici cantonali di statistica che lo hanno richiesto hanno avuto accesso alle informazioni statistiche del presente comunicato in maniera limitata, controllata e sottoposta a embargo, tre giorni lavorativi prima della sua pubblicazione.

T1 Persone occupate in Svizzera (concetto interno)¹⁾

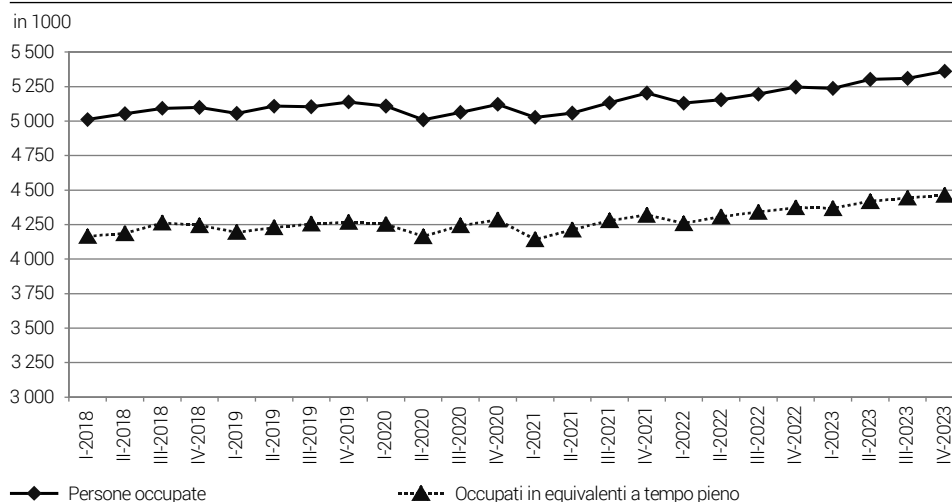
4° trimestre 2022 ⁵⁾ (media)		3° trimestre 2023 ⁵⁾ (media)		4° trimestre 2023 (media)			
Effettivi				Effettivi		Variazione rispetto al trimestre precedente	Variazione rispetto allo stesso trimestre dell'anno precedente
in migliaia				in migliaia	CV ²⁾	in %	in %
5246	5308	TOTALE		5362	A	1,0	2,2
2851	2891	Uomini		2914	A	0,8	2,2
2395	2417	Donne		2447	A	1,2	2,2
3510	3489	Svizzeri/e		3536	A	1,3	0,8
1736	1819	Stranieri/e		1825	A	0,4	5,1
		<i>di cui:</i>					
787	798	domiciliati/e (C)		801	A	0,4	1,8
489	531	dimoranti (B, L ≥ 12 mesi)		541	A	2,0	10,6
377	389	frontalier/e (G)		392	A	0,8	4,0
38	44	dimoranti di breve durata (L <12 mesi)		42	A	-3,2	10,8
45	57	altri/e stranieri/e³⁾		48	A	-15,7	8,4
4372	4442	TOTALE in equivalenti a tempo pieno		4463	A	0,5	2,1
2638	2681	Uomini in equivalenti a tempo pieno		2688	A	0,3	1,9
1735	1761	Donne in equivalenti a tempo pieno		1775	A	0,8	2,3
-	5302	TOTALE, destagionalizzato⁴⁾		5326	A	0,5	-
-	4424	TOTALE in equivalenti a tempo pieno, destagionalizzato⁴⁾		4439	A	0,3	-

Fonte: statistica delle persone occupate (SPO). La SPO si basa principalmente sulla rilevazione sulle forze di lavoro in Svizzera (RIFOS). Altre fonti usate sono la statistica dell'impiego (STATIMP), la statistica dei frontalieri (STAF) e il sistema d'informazione centrale sulla migrazione (SIMIC).

- 1) Sono considerati persone occupate in base al concetto interno tutte le persone che lavorano in Svizzera, indipendentemente dal fatto che siano domiciliate in Svizzera o all'estero.
- 2) coefficiente di variazione: A: 0,0-1,0%; B: 1,1-2,0%; C: 2,1-5,0%; D: 5,1-10,0%; E: 10,1-16,5%; F: 16,6-25,0%; G: >25%. Il coefficiente di variazione viene calcolato in base alle fonti della SPO; il coefficiente di variazione per i dimoranti di breve durata e per gli altri stranieri è uguale a zero, poiché queste categorie poggiano solo sui dati dei registri.
- 3) cittadini dell'UE/AELS che esercitano un'attività lavorativa non indipendente presso un datore di lavoro svizzero per un massimo di 90 giorni per anno civile, persone nel processo d'asilo, personale delle ambasciate, dei consolati e della marina svizzeri
- 4) I valori destagionalizzati vengono ricalcolati ogni trimestre.
- 5) cifre riviste (vedi nota metodologica)

Persone esercitanti un'attività lavorativa in Svizzera (concetto interno), in totale e in equivalenti a tempo pieno

G1



Fonte: UST – Statistica delle persone occupate, SPO

© UST 2024

T2 Persone disoccupate ai sensi dell'ILO¹⁾ in Svizzera

4° trimestre 2022 (media)		3° trimestre 2023 (media)						4° trimestre 2023 (media)			
Effettivi						Effettivi		Variazione rispetto al trimestre precedente		Variazione rispetto allo stesso trimestre dell'anno precedente	
in migliaia						in migliaia		CV ²⁾		In %	
206	214	TOTALE		201	C	-5,8	-2,3				
104	104	Uomini		103	C	-0,9	-0,9				
102	110	Donne		98	C	-10,5	-3,8				
104	124	Svizzeri/e		109	C	-12,1	4,6				
102	90	Stranieri/e		92	C	2,7	-9,4				
		<i>di cui:</i>									
57	44	UE/AELS³⁾		51	D	15,9	-11,4				
44	46	Stati terzi		41	D	-9,9	-6,9				
40	63	15-24 anni		45	D	-29,7	12,9				
115	100	25-49 anni		106	C	6,2	-7,6				
50	47	50-64 anni		48	D	1,5	-4,8				
125	144	Persone disoccupate da meno di un anno		130	C	-9,9	3,9				
81	70	Persone disoccupate da un anno o più		71	D	2,5	-12,0				
89	72	Persone iscritte a un URC		83	D	15,9	-6,3				
117	142	Persone non iscritte a un URC		118	C	-16,8	0,7				
55	57	Senza formazione postobbligatoria		53	D	-7,0	-3,9				
80	81	Grado secondario II		78	D	-2,8	-1,9				
69	74	Grado terziario		67	D	-9,1	-2,9				
2	2	Nessun dato		3	G	20,2	49,9				
-	206	TOTALE, destagionalizzato		209	C	1,3	-				

Fonte: rilevazione sulle forze di lavoro in Svizzera (RIFOS)

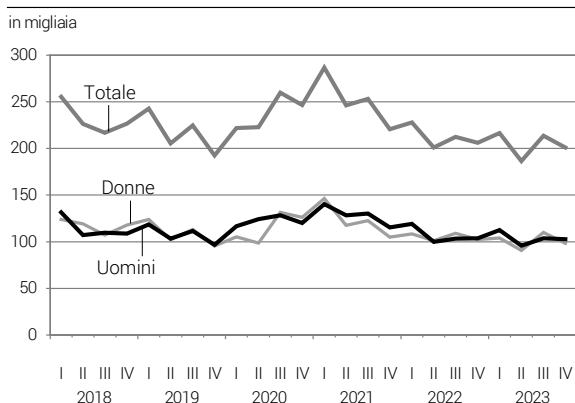
¹⁾ in base alla definizione dell'Ufficio internazionale del lavoro (ILO)

²⁾ coefficiente di variazione: A: 0,0-1,0%; B: 1,1-2,0%; C: 2,1-5,0%; D: 5,1-10,0%; E: 10,1-16,5%; F: 16,6-25,0%; G: >25%

³⁾ composizione dell'UE/AELS il 1° gennaio 2023

Persone disoccupate ai sensi dell'ILO

G2a

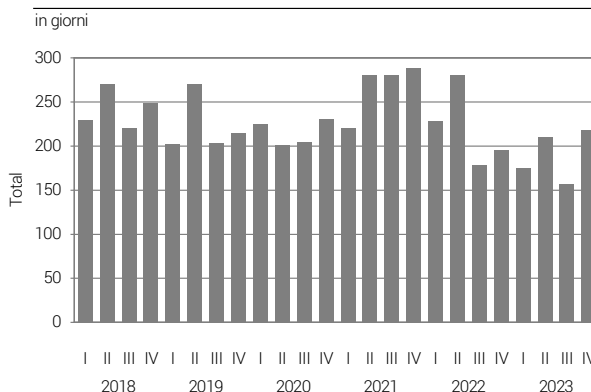


Fonte: UST - Rilevazione sulle forze di lavoro in Svizzera, RIFOS

© UST 2024

Durata mediana della disoccupazione ai sensi dell'ILO

G2b



Fonte: UST - Rilevazione sulle forze di lavoro in Svizzera, RIFOS

© UST 2024

T3 Tasso di disoccupazione ai sensi dell'ILO¹⁾ in Svizzera

4° trimestre 2022 (media)		3° trimestre 2023 (media)		4° trimestre 2023 (media)			
Tasso				Tasso		Variazione rispetto al trimestre precedente	Variazione rispetto allo stesso trimestre dell'anno precedente
in %				in %	CV ²⁾	in punti percentuali ³⁾	in punti percentuali ³⁾
4,1	4,2	TOTALE		3,9	C	-0,3	-0,2
3,9	3,9	Uomini		3,8	C	-0,1	-0,1
4,4	4,6	Donne		4,1	C	-0,5	-0,3
2,9	3,4	Svizzeri/e		3,0	C	-0,4	0,1
7,3	6,2	Stranieri/e		6,3	C	0,1	-1,0
		<i>di cui:</i>					
5,9	4,3	UE/AELS⁴⁾		5,0	D	0,6	-0,9
10,8	10,8	Stati terzi		9,6	D	-1,2	-1,2
6,7	10,5	15-24 anni		7,4	D	-3,1	0,7
4,2	3,6	25-49 anni		3,8	C	0,2	-0,4
3,4	3,1	50-64 anni		3,1	D	0,0	-0,3
7,8	7,8	Senza formazione postobbligatoria		7,3	D	-0,5	-0,4
3,8	3,9	Grado secondario II		3,7	D	-0,1	-0,0
3,3	3,4	Grado terziario		3,0	D	-0,4	-0,3
-	4,1	TOTALE, destagionalizzato		4,1	C	0,0	-

Fonte: rilevazione sulle forze di lavoro in Svizzera (RIFOS)

1) in base alla definizione dell'Ufficio internazionale del lavoro (ILO)

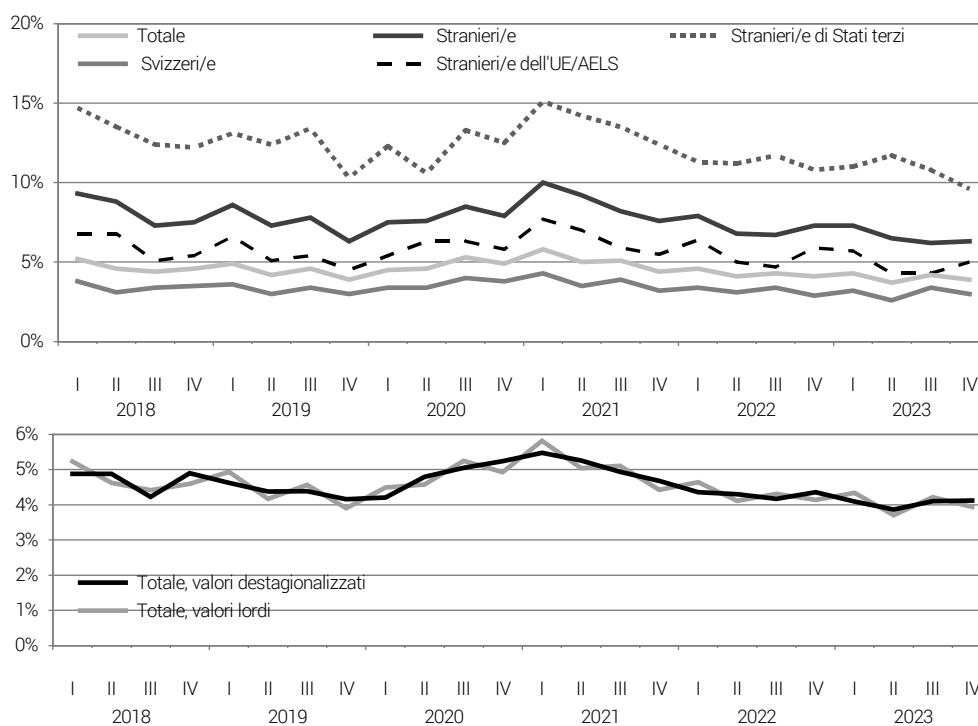
2) coefficiente di variazione: A: 0,0-1,0%; B: 1,1-2,0%; C: 2,1-5,0%; D: 5,1-10,0%; E: 10,1-16,5%; F: 16,6-25,0%; G: >25%

3) Per facilitare la lettura i tassi sono arrotondati a un decimale. Pertanto è possibile che la variazione calcolata non corrisponda sempre a quella ottenuta facendo il paragone senza i due tassi arrotondati.

4) composizione dell'UE/AELS il 1° gennaio 2023

Tasso di disoccupazione ai sensi dell'ILO

G3



Fonte: UST - Rilevazione sulle forze di lavoro in Svizzera, RIFOS

©UST 2024

T4 Tasso di disoccupazione ai sensi dell'ILO¹⁾ nel raffronto internazionale

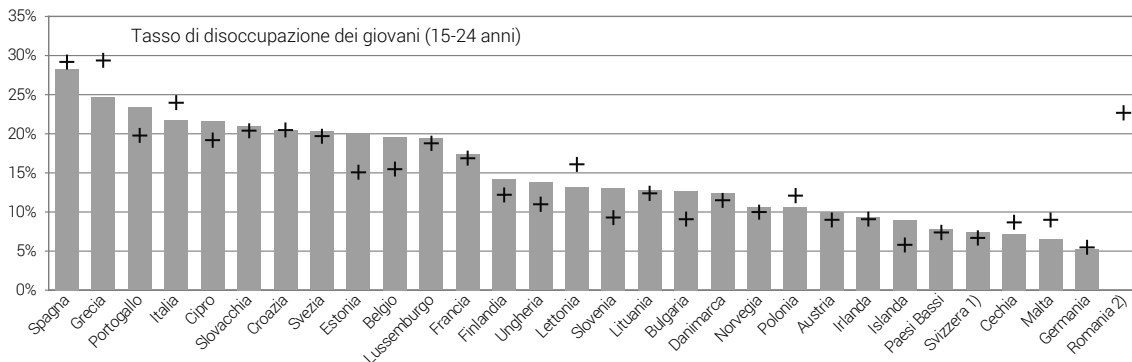
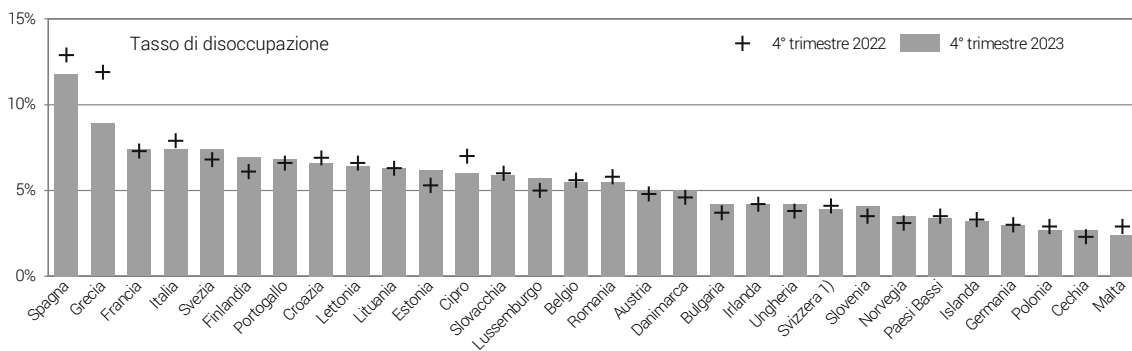
	4° trimestre 2022	1° trimestre 2023	2° trimestre 2023	3° trimestre 2023	4° trimestre 2023	4° trimestre 2022	1° trimestre 2023	2° trimestre 2023	3° trimestre 2023	4° trimestre 2023
	Tasso di disoccupazione, in %					Tasso di disoccupazione dei giovani (15-24 anni), in %				
Svizzera²⁾	4,1	4,3	3,7	4,2	3,9	6,7	7,8	6,4	10,5	7,4
Zona euro (ZE20)	6,7	6,8	6,3	6,5	6,4	14,1	13,9	14,0	15,1	14,3
UE	6,1	6,3	5,9	6,0	5,9	14,2	14,0	14,3	14,9	14,3
Belgio	5,6	5,6	5,4	5,6	5,5	15,5	14,4	13,9	18,7	19,6
Bulgaria	3,7	4,4	4,7	4,0	4,2	9,1	9,4	11,8	13,1	12,7
Cechia	2,3	2,6	2,5	2,7	2,7	8,7	7,6	10,0	9,7	7,2
Danimarca	4,6	5,0	4,6	5,0	5,0	11,5	10,7	9,3	12,3	12,4
Germania	3,0	3,0	3,0	3,1	3,0	5,5	5,5	6,0	6,1	5,2
Estonia	5,3	5,5	6,7	7,1	6,2	15,1	13,3	16,0	21,1	19,9
Irlanda	4,2	4,0	4,4	4,6	4,2	9,1	8,6	12,2	12,2	9,4
Grecia	11,9	11,9	11,2	10,8	8,9	29,4	27,0	26,8	24,5	24,7
Spagna	12,9	13,3	11,6	11,8	11,8	29,2	30,0	28,0	27,8	28,3
Francia	7,3	7,2	7,0	7,5	7,4	16,9	16,1	15,8	19,2	17,4
Croazia	6,9	7,0	5,9	6,2	6,6	20,5	21,2	16,4	17,6	20,4
Italia	7,9	8,3	7,5	7,3	7,4	24,0	23,1	22,0	21,7	21,7
Cipro	7,0	6,8	6,0	5,8	6,0	19,2	16,0	15,6	17,3	21,6
Lettonia	6,6	6,4	6,4	6,4	6,4	16,1	13,3	9,6	12,5	13,2
Lituania	6,3	7,8	6,0	6,2	6,3	12,4	16,1	8,4	11,9	12,8
Lussemburgo	5,0	5,0	4,8	5,2	5,7	18,8	18,8	15,7	16,9	19,4
Ungheria	3,8	4,0	3,8	3,9	4,2	11,0	10,9	12,2	12,4	13,8
Malta	2,9	2,9	2,5	2,5	2,4	9,0	9,7	9,0	6,8	6,6
Paesi Bassi	3,5	3,7	3,4	3,6	3,4	7,4	8,2	8,1	9,0	7,8
Austria	4,8	5,5	4,8	5,2	5,0	9,0	10,0	10,0	11,5	10,0
Polonia	2,9	2,9	2,5	2,8	2,7	12,1	10,8	11,0	11,0	10,6
Portogallo	6,6	7,2	6,2	6,2	6,8	19,8	20,4	17,0	20,4	23,4
Romania	5,8	5,7	5,4	5,4	5,5	22,7	21,6	21,2	22,1	–
Slovenia	3,5	3,8	3,6	3,9	4,1	9,3	7,0	10,6	11,0	13,1
Slovacchia	6,0	6,2	5,7	5,9	5,9	20,4	18,5	18,8	21,7	21,0
Finlandia	6,1	7,1	8,0	6,9	6,9	12,2	15,8	21,9	12,3	14,2
Svezia	6,8	7,8	8,2	7,2	7,4	19,7	23,7	25,5	17,5	20,3
AELS										
Islanda	3,3	3,9	3,4	3,2	3,2	5,8	9,3	9,9	8,2	9,0
Norvegia	3,1	3,7	3,5	3,6	3,5	10,0	11,8	10,6	10,8	10,6

Fonte: Rilevazione sulle forze di lavoro in Svizzera (RIFOS) ed Eurostat.
 stato: 08.02.2024, media dei mesi del trimestre
¹⁾ in base alla definizione dell'Ufficio internazionale del lavoro (ILO)
²⁾ media del trimestre

Tasso di disoccupazione e tasso di disoccupazione dei giovani (15-24 anni) ai sensi dell'ILO nel raffronto internazionale

G4

media dei mesi del trimestre



1) media del trimestre 2) 4° trim. 2023 non disponibile

Fonte: UST - Rilevazione sulle forze di lavoro in Svizzera, RIFOS & Ufficio Statistico dell'Unione Europea, Eurostat

© UST 2024