

Medienmitteilung

Sperrfrist: 4.4.2024, 8.30 Uhr

05 Preise

Landesindex der Konsumentenpreise im März 2024

Die Konsumentenpreise sind im März stabil geblieben

Der Landesindex der Konsumentenpreise (LIK) blieb im März 2024 im Vergleich zum Vormonat unverändert beim Stand von 107,1 Punkten (Dezember 2020 = 100). Gegenüber dem entsprechenden Vorjahresmonat betrug die Teuerung +1,0%. Dies geht aus den Zahlen des Bundesamtes für Statistik (BFS) hervor.

Die Preisstabilität gegenüber dem Vormonat resultiert aus entgegengesetzten Entwicklungen, die sich insgesamt aufgewogen haben. Die Preise für Pauschalreisen ins Ausland und den Luftverkehr sind gestiegen, ebenso wie jene für Bekleidung und Schuhe. Die Preise für die Parahotellerie und für Automobile sind hingegen gesunken, ebenso wie die Miete von privaten Verkehrsmitteln.

| Hauptergebnisse März 2024 | Indexniveau | Veränderung in % gegenüber | |
|------------------------------|-----------------------|----------------------------|-------------|
| | Basis Dez. 2020 = 100 | Vormonat | März 2023 |
| LIK: Total | 107,1 | 0,0 | +1,0 |
| - Kerninflation* | 104,9 | +0,1 | +1,0 |
| - Inlandgüter | 106,2 | -0,2 | +1,8 |
| - Importgüter | 109,9 | +0,7 | -1,3 |

* Kerninflation 1: Total ohne frische und saisonale Produkte, Energie und Treibstoffe

Harmonisierter Verbraucherpreisindex (HVPI)

Im März 2024 lag der harmonisierte Verbraucherpreisindex der Schweiz bei 106,74 Punkten (Basis 2015 = 100). Dies entspricht einer Veränderungsrate von -0,1% gegenüber dem Vormonat und von +1,1% im Vergleich zum entsprechenden Vorjahresmonat.

Der HVPI ist ein zusätzlicher Teuerungsindikator, den die EU-Mitgliedsländer nach einer gemeinsamen Methode erstellen. Anhand des Indexes kann die Teuerung in der Schweiz mit jener in den europäischen Ländern verglichen werden.

Die Resultate werden von Eurostat, dem statistischen Amt der EU, nach einem fixen Zeitplan veröffentlicht. Auf der Webseite www.hvpi.bfs.admin.ch publiziert das BFS einen Vergleich der Teuerung in der Schweiz und in Europa. Die Webseite enthält ausserdem Informationen zur Methode und zur Gewichtung 2024 des Schweizer HVPI-Warenkorbs.

Die HVPI der übrigen europäischen Länder für den März 2024 werden am 17. April 2024 von Eurostat publiziert. Alle HVPI-Ergebnisse finden Sie auf folgender Eurostat-Webseite im Überblick: <https://ec.europa.eu/eurostat/de/web/hicp/>

Auskunft

Info LIK, BFS, Sektion Preise, Tel.: +41 58 463 69 00, E-Mail: LIK@bfs.admin.ch
Medienstelle BFS, Tel.: +41 58 463 60 13, E-Mail: media@bfs.admin.ch

Online-Angebot

Weiterführende Informationen und Publikationen: www.lik.bfs.admin.ch

Statistik zählt für Sie: www.statistik-zaehlt.ch

Abonnieren der BFS-NewsMails: www.news-stat.admin.ch

BFS-Internetportal: www.statistik.ch

Verfügbarkeit der Resultate

Diese Medienmitteilung wurde auf der Basis des Verhaltenskodex der europäischen Statistiken geprüft. Er stellt Unabhängigkeit, Integrität und Rechenschaftspflicht der nationalen und gemeinschaftlichen statistischen Stellen sicher. Die privilegierten Zugänge werden kontrolliert und sind unter Embargo.

Die Schweizerische Nationalbank (SNB) hat die Ergebnisse des LIK aufgrund des entsprechenden Gesetzes und zur Ausübung ihrer geldpolitischen Aufgabe vier Werktage vor der Veröffentlichung erhalten. Die Presseagenturen haben diese Medienmitteilung mit einer Sperrfrist von 15 Minuten erhalten.

Zur Erstellung der Konjunkturprognosen und für die Berechnung des vierteljährlichen BIP erhält das Staatssekretariat für Wirtschaft (SECO) die Medienmitteilung ebenfalls vier Arbeitstage vor der Veröffentlichung.

Indizes und Veränderungsraten im März 2024

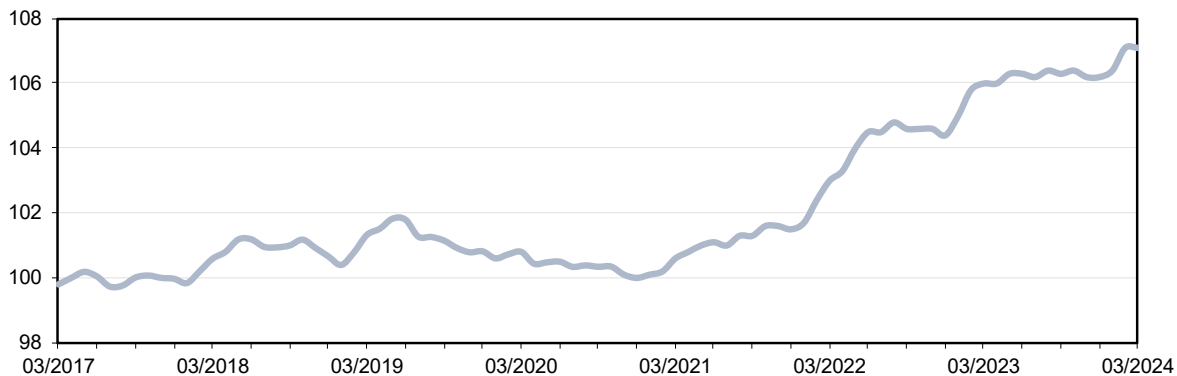
| Position | Gewicht in % | Index | Veränderung in % gegenüber | | Beitrag zur Ver- änderung gegen- über Vormonat |
|--|-----------------|-------|----------------------------|---------------------|--|
| | | | Vormonat | Vorjahres- monat | |
| Total | 100,000 | 107,1 | 0,0 | 1,0 | 0,031 |
| Hauptgruppen | | | | | |
| Nahrungsmittel und alkoholfreie Getränke | 10,870 | 105,4 | -0,5 | -0,4 | -0,057 |
| Alkoholische Getränke und Tabak | 2,785 | 104,4 | -0,2 | 1,1 | -0,006 |
| Bekleidung und Schuhe | 3,179 | 103,7 | 3,4 | -0,1 | 0,102 |
| Wohnen und Energie | 25,254 | 112,4 | 0,0 | 3,2 | -0,003 |
| Hausrat und laufende Haushaltsführung | 3,444 | 106,2 | -0,8 | -1,9 | -0,026 |
| Gesundheitspflege | 15,439 | 98,6 | -0,1 | -0,5 | -0,018 |
| Verkehr | 11,447 | 114,0 | 0,7 | -0,5 | 0,079 |
| Nachrichtenübermittlung | 2,719 | 97,7 | 0,1 | 0,7 | 0,004 |
| Freizeit und Kultur | 8,277 | 108,0 | 1,4 | 1,8 | 0,113 |
| Unterricht | 0,737 | 102,8 | 0,0 | 1,8 | 0,000 |
| Restaurants und Hotels | 10,004 | 109,0 | -1,4 | 2,3 | -0,146 |
| Sonstige Waren und Dienstleistungen | 5,845 | 104,3 | -0,2 | 1,1 | -0,010 |
| Art der Güter | | | | | |
| Waren | 39,592 | 109,1 | -0,1 | -0,3 | -0,033 |
| Nichtdauerhafte Waren | 25,691 | 111,5 | -0,3 | 0,5 | -0,077 |
| Semidauerhafte Waren | 5,922 | 104,7 | 1,6 | -0,3 | 0,093 |
| Dauerhafte Waren | 7,979 | 105,0 | -0,6 | -2,9 | -0,048 |
| Dienstleistungen | 60,408 | 105,4 | 0,1 | 2,0 | 0,064 |
| Private Dienstleistungen | 49,361 | 106,2 | 0,1 | 2,3 | 0,057 |
| Öffentliche Dienstleistungen | 11,047 | 102,0 | 0,1 | 0,7 | 0,007 |
| Herkunft der Güter | | | | | |
| Inlandgüter | 76,082 | 106,2 | -0,2 | 1,8 | -0,124 |
| Importgüter | 23,918 | 109,9 | 0,7 | -1,3 | 0,155 |
| Sondergliederungen | | | | | |
| Gesundheitspflege | 15,439 | 98,6 | -0,1 | -0,5 | -0,018 |
| Index ohne Gesundheitspflege | 84,561 | 108,8 | 0,1 | 1,3 | 0,049 |
| Wohnungsmiete | 18,407 | 106,2 | 0,0 | 2,8 | 0,000 |
| Index ohne Wohnungsmiete | 81,593 | 107,3 | 0,0 | 0,6 | 0,031 |
| Erdölprodukte | 2,794 | 138,9 | 0,4 | -2,4 | 0,012 |
| Index ohne Erdölprodukte | 97,206 | 106,3 | 0,0 | 1,1 | 0,019 |
| Tabakwaren | 1,673 | 103,5 | 0,2 | 1,4 | 0,003 |
| Index ohne Tabakwaren | 98,327 | 107,2 | 0,0 | 1,0 | 0,028 |
| Alkoholische Getränke | 2,231 | 105,7 | -0,3 | 1,5 | -0,008 |
| Index ohne alkoholische Getränke | 97,769 | 107,1 | 0,0 | 1,0 | 0,039 |
| Bekleidung und Schuhe | 3,179 | 103,7 | 3,4 | -0,1 | 0,102 |
| Index ohne Bekleidung und Schuhe | 96,821 | 107,2 | -0,1 | 1,1 | -0,071 |
| Administrierte Preise | 24,926 | 105,3 | 0,0 | 1,3 | -0,003 |
| Index ohne administrierte Preise | 75,074 | 107,8 | 0,0 | 1,0 | 0,034 |
| Kerninflation 1 ¹ | 89,389 | 104,9 | 0,1 | 1,0 | 0,079 |
| <i>Frische und saisonale Produkte</i> | 5,003 | 107,2 | -1,1 | -0,9 | -0,056 |
| <i>Energie und Treibstoffe</i> | 5,608 | 148,6 | 0,1 | 3,5 | 0,008 |
| Kerninflation 2 ² | 67,114 | 106,6 | 0,1 | 1,3 | 0,080 |

¹ Kerninflation 1 = Total ohne frische und saisonale Produkte, Energie und Treibstoffe
² Kerninflation 2 = Kerninflation 1 ohne Produkte mit administrierten Preisen

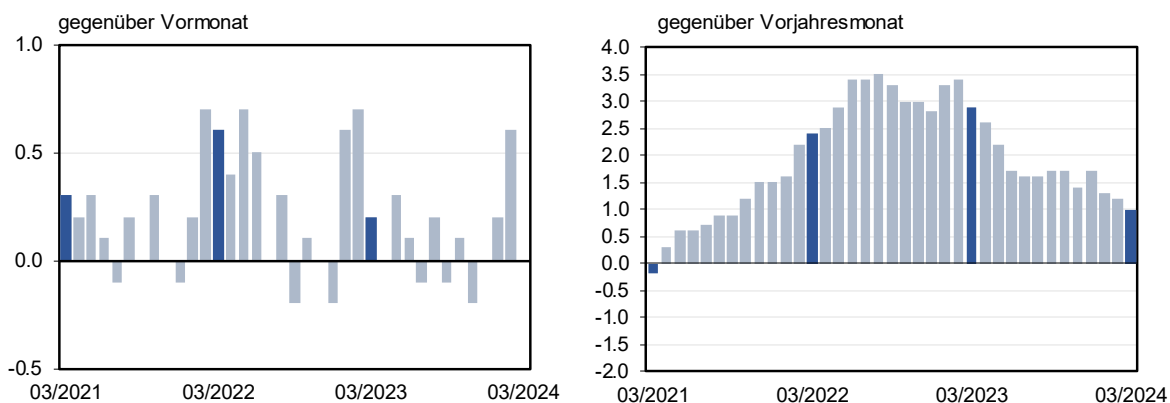
Wichtigste Beiträge zur Veränderung des Totalindexes im März 2024

| Position | Beitrag zur Veränderung des Totalindexes im Vergleich zur Vorerhebung | Gewicht in % | Index | Veränderung zum Vormonat in % | Veränderung zum Vorjahresmonat in % |
|---|---|--------------|-------|-------------------------------|-------------------------------------|
| Pauschalreisen ins Ausland | 0,136 | 1,445 | 142,8 | 9,0 | 0,0 |
| Luftverkehr | 0,120 | 0,787 | 195,3 | 14,2 | 0,7 |
| Strickwaren, Damen | 0,036 | 0,336 | 107,0 | 11,8 | 0,9 |
| Benzin | 0,021 | 1,462 | 128,7 | 1,4 | -0,9 |
| Jacken, Herren | 0,012 | 0,115 | 106,7 | 11,6 | -3,7 |
| Mahlzeiten in Restaurants und Cafés | 0,011 | 3,731 | 107,2 | 0,3 | 2,9 |
| Mäntel und Jacken, Damen | 0,010 | 0,226 | 98,2 | 5,2 | -3,8 |
| Wassergebühren | 0,010 | 0,287 | 104,1 | 3,7 | 3,7 |
| Schweinefleisch | 0,007 | 0,216 | 102,9 | 3,3 | 9,8 |
| Tierärztliche Leistungen für Heimtiere | 0,007 | 0,227 | 109,7 | 2,9 | 2,9 |
| Glücksspiele | 0,007 | 0,712 | 100,6 | 0,9 | 0,9 |
| Mobilnetz-Kommunikation | 0,006 | 1,093 | 105,4 | 0,6 | 2,5 |
| Oberhemden, Herren | 0,006 | 0,079 | 113,1 | 7,9 | 2,5 |
| Pneus | 0,006 | 0,249 | 117,3 | 2,5 | -0,3 |
| Abonnemente für Zeitungen und Zeitschriften | 0,006 | 0,360 | 108,4 | 1,6 | 2,7 |
| Olivöl | 0,006 | 0,067 | 128,8 | 9,1 | 16,1 |
| Schokolade | 0,005 | 0,387 | 106,6 | 1,3 | 2,0 |
| Strickwaren, Herren | 0,005 | 0,200 | 98,4 | 2,8 | -1,2 |
| Hosen, Damen | 0,005 | 0,266 | 102,6 | 1,7 | 0,7 |
| Diesel | 0,005 | 0,696 | 131,6 | 0,7 | -2,6 |
| Service- und Reparaturarbeiten für Motorfahrzeuge | 0,005 | 1,068 | 106,4 | 0,5 | 1,8 |
| [...] | | | | | |
| Dauerbackwaren | -0,005 | 0,280 | 109,2 | -1,6 | 0,0 |
| Bergbahnen und Skilifte | -0,006 | 0,233 | 111,1 | -2,5 | 5,0 |
| Gesichtspflegeprodukte und Make-Up | -0,006 | 0,228 | 107,2 | -2,7 | -1,2 |
| Occasions-Automobile | -0,009 | 1,264 | 116,1 | -0,7 | -5,0 |
| Schlafzimmermöbel | -0,010 | 0,325 | 109,1 | -3,1 | -3,1 |
| Fruchtgemüse | -0,011 | 0,206 | 86,1 | -5,9 | -34,2 |
| Spielwaren | -0,011 | 0,301 | 98,0 | -3,5 | -4,5 |
| Hotellerie | -0,011 | 1,638 | 124,1 | -0,6 | -0,2 |
| Heizöl | -0,014 | 0,636 | 157,7 | -2,2 | -5,7 |
| Beeren | -0,016 | 0,113 | 72,2 | -16,6 | 7,1 |
| Medikamente | -0,018 | 2,970 | 92,9 | -0,6 | -2,7 |
| Pauschalreisen im Inland | -0,020 | 0,182 | 97,3 | -9,8 | -1,6 |
| Neue Automobile | -0,025 | 2,588 | 105,1 | -1,0 | -1,6 |
| Miete von privaten Verkehrsmitteln | -0,044 | 0,184 | 90,5 | -22,8 | -22,9 |
| Parhotellerie | -0,149 | 0,683 | 100,7 | -19,6 | 5,1 |

G1 Landesindex der Konsumentenpreise (Dezember 2020 = 100): Indexverlauf



G2 Landesindex der Konsumentenpreise: Veränderungen in %



G3 Landesindex der Konsumentenpreise (Dezember 2020 = 100): Art und Herkunft der Güter

