

# 2024

## 02

Raum und  
Umwelt

Neuchâtel 2024

## Umwelt

Taschenstatistik 2024



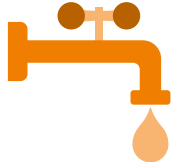
Schweizerische Eidgenossenschaft  
Confédération suisse  
Confederazione Svizzera  
Confederaziun svizra

Eidgenössisches Departement des Innern EDI  
Bundesamt für Statistik BFS

Der Mensch verändert die Umwelt, indem er natürliche Ressourcen nutzt sowie Abfälle und andere Emissionen verursacht. Umweltbedingungen haben umgekehrt Auswirkungen auf den Menschen und können ihn dazu veranlassen, auf bestimmte Gegebenheiten zu reagieren.

## 1 Nutzung natürlicher Ressourcen

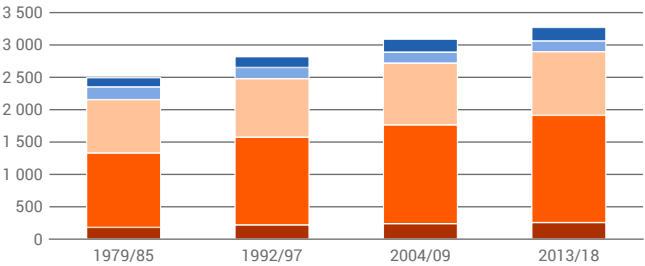
Der **Trinkwasserverbrauch** der Schweiz ist seit 1990 insgesamt um 20% zurückgegangen. 2022 wurden 931 Millionen Kubikmeter Trinkwasser gewonnen, was 289 Liter pro Person und Tag entspricht (ohne Eigenförderung von Gewerbe, Industrie und Landwirtschaft).



### Siedlungsflächen

km<sup>2</sup>

- Industrie- und Gewerbeareal
- Gebäudeareal (z. B. Wohngebäude, öffentliche oder landwirtschaftliche Gebäude)
- Verkehrsflächen (z. B. Strassen, Parkplätze, Bahnareal oder Flugplätze)
- Besondere Siedlungsflächen (z. B. Abwasserreinigungsanlagen, Deponien oder Baustellen)
- Erholungs- und Grünanlagen (z. B. Sportanlagen, Campingplätze oder Schrebergärten)



Datenstand: 30.11.2021  
Quelle: BFS – Arealstatistik

gr-d-02.03.01.03.01-ind  
© BFS 2024

In 33 Jahren haben die Siedlungsflächen um 31% oder 776 km<sup>2</sup> zugenommen, vorwiegend auf Kosten von Landwirtschaftsflächen.

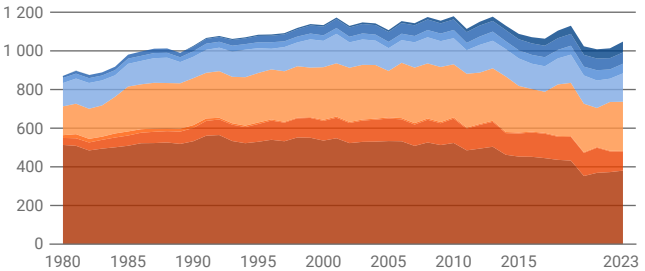


2023 profitierten rund 4% der landwirtschaftlichen Nutzfläche und 16% der Acker- und Dauerkulturf Flächen von der **Bestäubung** durch Insekten.

# Energieeinsatz

Tausend Terajoules

- Rohöl und Erdölprodukte
- Gas
- Kohle
- Kernbrennstoffe
- Wasserkraft
- Holz und Holzkohle
- Müll und Industrieabfälle
- übrige erneuerbare Energien



Datenstand: 26.09.2024  
Quelle: BFE – Gesamtenergiestatistik

gr-d-02.03.01.05.01-ind  
© BFS 2024

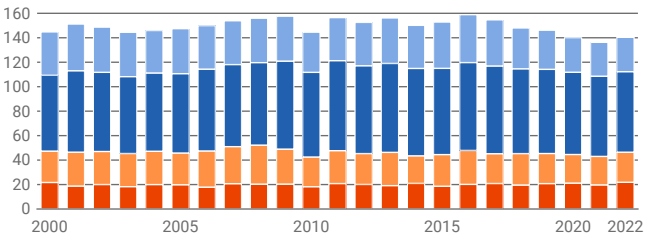
Seit 1990 hat der Bruttoenergieverbrauch um 0,7% zugenommen und belief sich 2023 auf 1 024 990 Terajoules. Davon stammten 25,4% aus erneuerbaren Quellen (1990: 14,7%).

# Material-Fussabdruck

Inländischer Rohstoffverbrauch (RMC)<sup>1</sup>

Millionen Tonnen

- Biomasse
- Erze
- Mineralien
- fossile Energieträger



<sup>1</sup> Modellrechnungen, 2022: provisorisch

Datenstand: 04.07.2024  
Quelle: BFS – Umweltgesamtrechnung

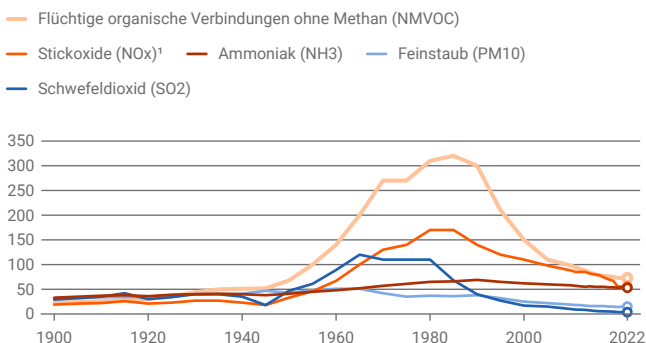
gr-d-02.04.10.03.16-ind  
© BFS 2024

Der Material-Fussabdruck der Schweiz belief sich 2022 auf rund 16 Tonnen pro Person. 40% der Rohstoffe wurden in der Schweiz gewonnen.

## 2 Emissionen und Abfälle

### Luftschadstoffemissionen

Tausend Tonnen



<sup>1</sup> NO<sub>x</sub> beinhaltet NO und NO<sub>2</sub>. Die Emissionswerte sind in NO<sub>2</sub> angegeben.

Datenstand: 12.06.2024

Quelle: BAFU – EMIS

gr-d-02.03.02.01.01-ind

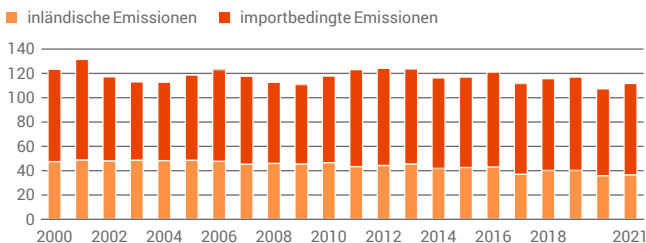
© BFS 2024

Die Emissionen der meisten Luftschadstoffe in der Schweiz sind seit den 1990er-Jahren rückläufig.

### Treibhausgas-Fussabdruck

Treibhausgasemissionen aufgrund der inländischen Endnachfrage

Millionen Tonnen CO<sub>2</sub>-Äquivalente



Datenstand: 27.09.2023

Quelle: BFS – Umweltgesamtrechnung

gr-d-02.04.11.06.01-ind

© BFS 2024

2021 belief sich der Treibhausgas-Fussabdruck der Schweiz auf 12,8 Tonnen CO<sub>2</sub>-Äquivalente pro Person, wobei 67% der Emissionen im Ausland entstanden (2000: 62%).

In den letzten zehn Jahren betrug der **Stickstoffüberschuss** der Landwirtschaftsflächen im Schnitt 97 000 Tonnen, der **Phosphorüberschuss** 5500 Tonnen pro Jahr.

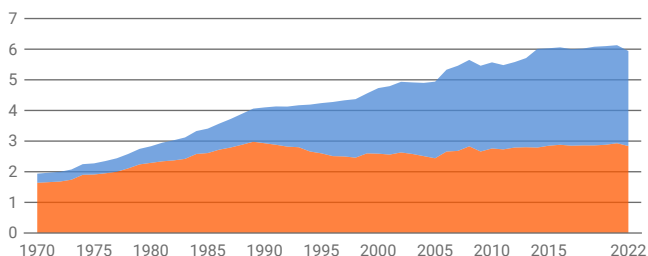


# Siedlungsabfälle

Millionen Tonnen

verbrannte und deponierte Siedlungsabfälle<sup>1</sup>

separat gesammelte Siedlungsabfälle<sup>2</sup>



<sup>1</sup> Die Zahlen ab 2004 berücksichtigen nur die inländischen Mengen ohne Abfallimporte.

<sup>2</sup> Total aus Kompost, Papier, Karton, Glas, Weissblech, Alu, PET, Textilien, Batterien (seit 1993), elektrischen und elektronischen Geräten (seit 2001)

Datenstand: 22.02.2024

gr-d-02.03.02.09.01-ind

Quelle: BAFU

© BFS 2024

Im Jahr 2022 fielen pro Person 674 Kilogramm Siedlungsabfälle an. 52% davon wurden separat gesammelt und dem Recycling zugeführt.

## 3 Umweltzustand

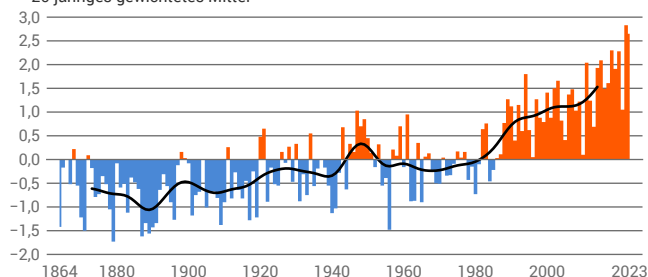
### Jahresmitteltemperatur in der Schweiz

Abweichung vom langjährigen Durchschnitt (1961–1990)

Grad Celsius

Jahre unter dem Durchschnitt Jahre über dem Durchschnitt

— 20-jähriges gewichtetes Mittel



Datenstand: 22.02.2024

gr-d-02.03.03.03.01-ind

Quelle: MeteoSchweiz

© BFS 2024

Die acht höchsten Jahresmitteltemperaturen seit Messbeginn 1864 wurden allesamt nach 2010 registriert. 2022 war das bisher wärmste Jahr.



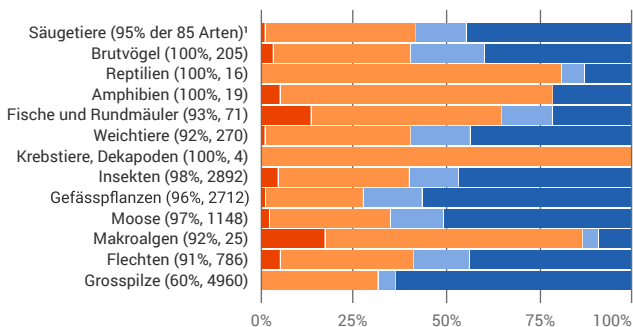
Die Belastung der **Flüsse und Seen** durch Nitrat und Phosphor ist in den letzten Jahrzehnten rückläufig. Erhöhte Konzentrationen werden vor allem noch in Landwirtschaftsgebieten

gemessen. Pflanzenschutzmittel-Wirkstoffe überschreiten den Grenzwert der Gewässerschutzverordnung an 1 bis 2% der **Grundwasser**-Messstellen.

## Gefährdete Tiere und Pflanzen (Rote Listen)

Stand 1994 bis 2024, je nach Artengruppe

■ verschollen oder ausgestorben ■ gefährdet ■ potenziell gefährdet  
■ nicht gefährdet



<sup>1</sup> Lesebeispiel: Der Gefährdungszustand wurde für 95% der 85 Säugetierarten bewertet. Bei den restlichen Arten ist die Datengrundlage ungenügend.

Datenstand: 12.06.2024

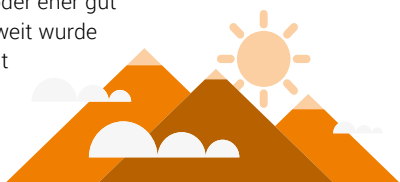
Quelle: BAFU

gr-d-02.03.03.10.01-ind

© BFS 2024

Gemäss Roten Listen gelten 35% der Pflanzen-, Pilz- und Tierarten in der Schweiz als gefährdet, verschollen oder ausgestorben.

2023 schätzten 86% der Bevölkerung die **Umweltqualität** in der Schweiz als sehr gut oder eher gut ein. Die Umweltqualität weltweit wurde lediglich von 18% als sehr gut oder eher gut beurteilt.

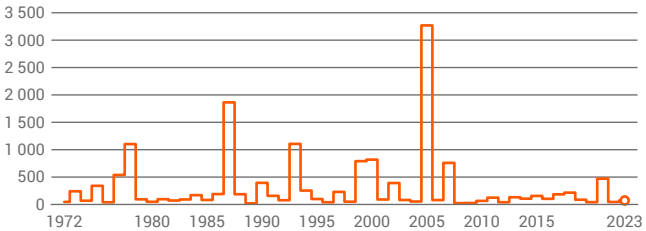


## 4 Auswirkungen auf die Gesellschaft

### Schäden durch Naturereignisse

#### Hochwasser, Murgänge, Rutschungen, Felssturz und Steinschlag<sup>1</sup>

Millionen Franken (teuerungsbereinigt, Basisjahr 2023)



<sup>1</sup> Felssturz und Steinschlag seit 2002 berücksichtigt

Datenstand: 12.06.2024

Quelle: WSL

gr-d-02.03.04.01.01-ind

© BFS 2024

Von 1972 bis 2023 beliefen sich die Schäden durch Naturereignisse (Hochwasser, Murgänge, Rutschungen, Steinschlag, Fels- und Bergsturz) auf insgesamt 15,9 Milliarden Franken.

### Externe Kosten des Strassen-, Schienen- und Luftverkehrs

Milliarden Franken

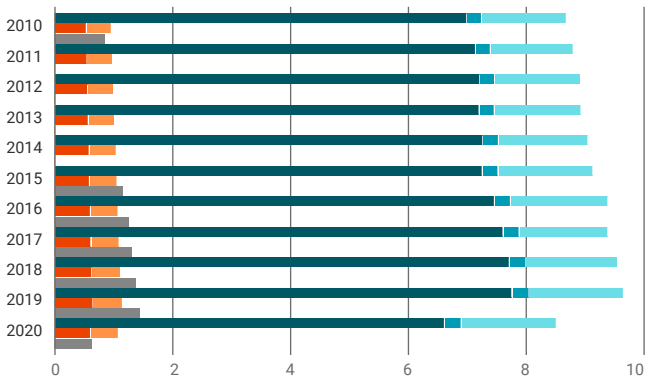
#### Strassenverkehr<sup>1</sup>

■ privater motorisierter Verkehr ■ öffentlicher Verkehr ■ Güterverkehr

#### Schienenverkehr<sup>1</sup>

■ Personenverkehr ■ Güterverkehr ■ Personen- u. Güterverkehr

#### Luftverkehr<sup>2</sup>



<sup>1</sup> Territorialprinzip: Verkehr innerhalb Schweizer Grenzen

<sup>2</sup> Halbstreckenprinzip: Flugverkehr innerhalb Schweizer Grenzen sowie halbe Strecken von der Schweiz in die Auslandsdestinationen und umgekehrt

Datenstand: 22.02.2024

Quelle: BFS; ARE

gr-d-02.03.04.02.01-ind

© BFS 2024

Externe Kosten werden nicht von den Verursachern, sondern meist von der Allgemeinheit getragen. Im Verkehr sind dies in erster Linie Kosten im Umwelt- und Gesundheitsbereich.

# Wahrnehmung von Umweltbedingungen in der Wohnumgebung

## Anteil der Bevölkerung

■ stört sehr ■ stört eher nicht ■ überhaupt nicht zufrieden ■ eher zufrieden  
■ stört eher ■ stört überhaupt nicht ■ eher nicht zufrieden ■ sehr zufrieden

### Verkehrslärm zuhause bei offenem Fenster



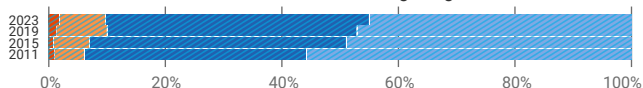
### Luftverschmutzung ums Haus herum



### Strahlung von Mobilfunkantennen oder Hochspannungsleitungen ums Haus herum



### Zufriedenheit mit dem Landschaftsbild in der Wohnumgebung



Methodenwechsel ab 2019

Datenstand: 01.02.2024

gr-d-02.03.04.05.01-ind

Quelle: BFS – Omnibus-Erhebungen 2011, 2015, 2019 & 2023

© BFS 2024

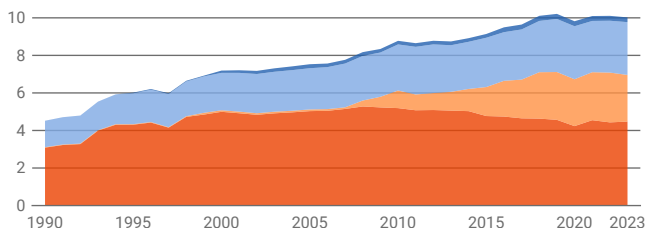
2023 fühlten sich 36% der Bevölkerung zuhause durch Verkehrslärm sehr gestört oder eher gestört. 39% empfanden die Luftverschmutzung ums Haus herum als störend und 25% die Strahlung von Mobilfunkantennen oder Hochspannungsleitungen.

## 5 Reaktionen der Gesellschaft

### Einnahmen aus umweltbezogenen Steuern

Milliarden Franken, zu laufenden Preisen

■ Energiesteuern (Mobilität) ■ Energiesteuern (stationär) ■ Verkehrssteuern  
■ Emissionssteuern



2022: provisorisch, 2023: Schätzung

Datenstand: 30.04.2024

gr-d-02.04.02.05.01-ind

Quelle: BFS – Umweltgesamtrechnung

© BFS 2024





Diese und weitere Umweltindikatoren bzw. -daten sowie ergänzende Informationen sind auf dem Internetportal des Bundesamts für Statistik (BFS) verfügbar:

[www.statistik.ch](http://www.statistik.ch) → Statistiken → Raum, Umwelt → Umweltindikatoren



---

<b>Herausgeber:</b>	Bundesamt für Statistik (BFS)
<b>Auskunft:</b>	Sektion UNR, Tel. +41 58 463 67 20, <a href="mailto:umwelt@bfs.admin.ch">umwelt@bfs.admin.ch</a>
<b>Redaktion:</b>	Sektion UNR
<b>Reihe:</b>	Statistik der Schweiz
<b>Themenbereich:</b>	02 Raum und Umwelt
<b>Originaltext:</b>	Deutsch
<b>Layout:</b>	Publishing und Diffusion PUB, BFS
<b>Grafiken:</b>	Publishing und Diffusion PUB, BFS
<b>Icons:</b>	Publishing und Diffusion PUB, BFS
<b>Online:</b>	<a href="http://www.statistik.ch">www.statistik.ch</a>
<b>Print:</b>	<a href="http://www.statistik.ch">www.statistik.ch</a> Bundesamt für Statistik, CH-2010 Neuchâtel, <a href="mailto:order@bfs.admin.ch">order@bfs.admin.ch</a> , Tel. +41 58 463 60 60 Druck in der Schweiz
<b>Copyright:</b>	BFS, Neuchâtel 2024 Wiedergabe unter Angabe der Quelle für nichtkommerzielle Nutzung gestattet
<b>BFS-Nummer:</b>	521-2400

---