

# 2024

## 02

Espace et  
environnement

Neuchâtel 2024

## Environnement

Statistique de poche 2024



Schweizerische Eidgenossenschaft  
Confédération suisse  
Confederazione Svizzera  
Confederaziun svizra

Département fédéral de l'intérieur DFI  
Office fédéral de la statistique OFS

L'être humain modifie l'environnement en utilisant des ressources naturelles et en produisant des déchets et des émissions. L'état de l'environnement exerce en retour des effets sur l'être humain, qui peut être amené à y réagir.

## 1 Utilisation de ressources naturelles

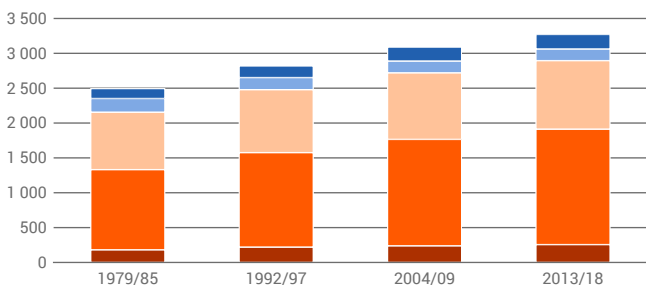
La **consommation d'eau potable** en Suisse a reculé de 20% depuis 1990. En 2022, 931 millions de mètres cubes d'eau potable ont été prélevés, soit 289 litres par personne et par jour (sans les captages effectués directement par l'artisanat, l'industrie et l'agriculture).



### Surfaces d'habitat et d'infrastructure

km<sup>2</sup>

- Aires industrielles et artisanales
- Aires de bâtiments (p. ex. bâtiments d'habitation, bâtiments publics, bâtiments agricoles)
- Surfaces de transport (p. ex. routes, places de parc, aires ferroviaires ou aérodrômes)
- Surfaces d'infrastructure spéciale (p. ex. stations d'épuration des eaux, décharges, chantiers)
- Espaces verts et lieux de détente (p. ex. terrains de sport, campings, jardins familiaux)



État des données: 30.11.2021

Source: OFS – Statistique de la superficie

gr-f-02.03.01.03.01-ind

© OFS 2024

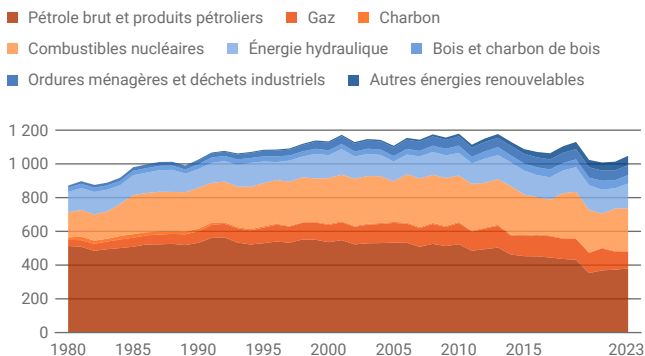
En l'espace de 33 ans, les surfaces d'habitat et d'infrastructure ont augmenté de 31% ou de 776 km<sup>2</sup>, principalement au détriment des surfaces agricoles.



En 2023, environ 4% des surfaces agricoles utiles et 16% des terres arables et des cultures pérennes ont bénéficié d'une **pollinisation** par les insectes.

## Utilisation d'énergie

Milliers de térajoules



État des données: 26.09.2024

Source: OFEN – Statistique globale de l'énergie

gr-f-02.03.01.05.01-ind

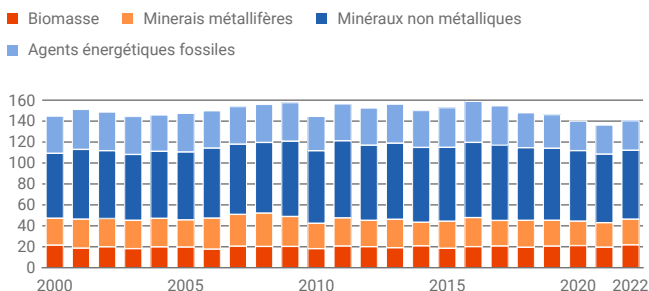
© OFS 2024

Depuis 1990, la consommation brute d'énergie a augmenté de 0,7% et s'élevait à 1 024 990 térajoules en 2023. Sur ce total, 25,4% provenaient de sources renouvelables (contre 14,7% en 1990).

## Empreinte matérielle

Consommation intérieure de matières premières (RMC)<sup>1</sup>

Millions de tonnes



<sup>1</sup> modélisation, 2022: provisoire

État des données: 04.07.2024

Source: OFS – Comptabilité environnementale

gr-f-02.04.10.03.16-ind

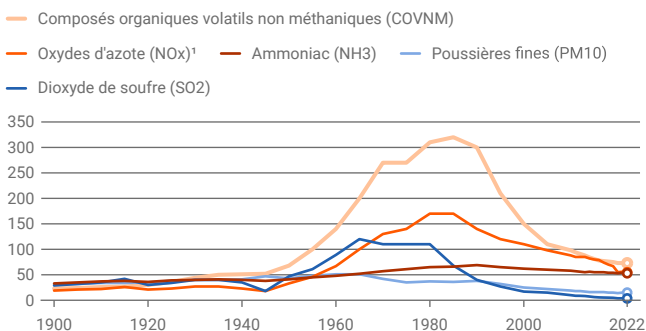
© OFS 2024

L'empreinte matérielle de la Suisse s'élevait à environ 16 tonnes par personne en 2022. Les matières premières extraites en Suisse en représentaient 40%.

## 2 Émissions et déchets

### Émissions de polluants atmosphériques

Milliers de tonnes



<sup>1</sup> NO<sub>x</sub> comprend le NO et le NO<sub>2</sub>. Les valeurs d'émission sont indiquées en NO<sub>2</sub>.

État des données: 12.06.2024

Source: OFEV – EMIS

gr-f-02.03.02.01.01-ind

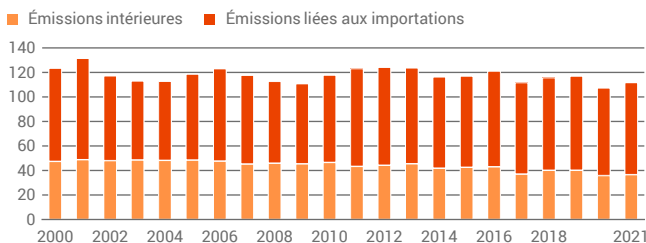
© OFS 2024

En Suisse, les émissions de la plupart des polluants atmosphériques sont à la baisse depuis les années 1990.

### Empreinte gaz à effet de serre

Émissions de gaz à effet de serre induites par la demande intérieure finale

Millions de tonnes d'équivalent CO<sub>2</sub>



État des données: 27.09.2023

Source: OFS – Comptabilité environnementale

gr-f-02.04.11.06.01-ind

© OFS 2024

En 2021, l'empreinte gaz à effet de serre de la Suisse s'est élevée à 12,8 tonnes d'équivalent CO<sub>2</sub> par personne, dont 67% ont été émis à l'étranger (contre 62% en 2000).

Ces dix dernières années, l'**excédent d'azote** des surfaces agricoles s'est élevé en moyenne à 97 000 tonnes par an, l'**excédent de phosphore** à 5500 tonnes par an.

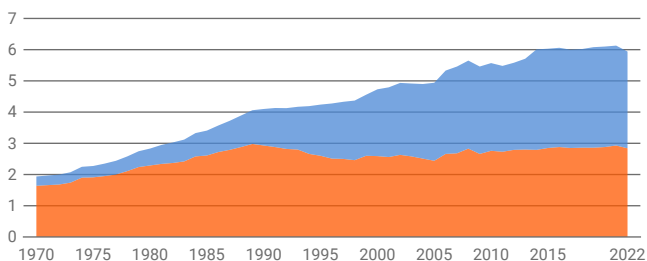


## Déchets urbains

Millions de tonnes

■ Déchets urbains incinérés ou mis en décharge<sup>1</sup>

■ Déchets urbains collectés séparément<sup>2</sup>



<sup>1</sup> Les chiffres à partir de 2004 ne concernent que les quantités indigènes, sans les déchets importés.

<sup>2</sup> Compost, papier et carton, verre, fer-blanc, aluminium, PET, textiles, piles (depuis 1993), appareils électriques et électroniques (depuis 2001)

État des données: 22.02.2024

gr-f-02.03.02.09.01-ind

Source: OFEV

© OFS 2024

En 2022, 674 kg de déchets urbains ont été produits par personne, dont 52% ont été collectés séparément en vue d'être recyclés.

## 3 État de l'environnement

### Température annuelle moyenne en Suisse

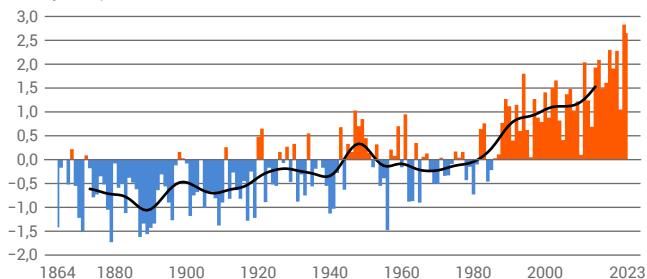
Écarts par rapport à la moyenne (1961–1990)

Degrés Celsius

■ Années en-dessous de la moyenne

■ Années au-dessus de la moyenne

— Moyenne pondérée sur 20 ans



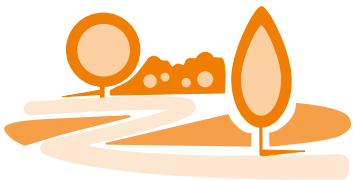
État des données: 22.02.2024

gr-f-02.03.03.03.01-ind

Source: MétéoSuisse

© OFS 2024

Les huit températures annuelles moyennes les plus élevées depuis le début des mesures, en 1864, sont toutes postérieures à 2010. Jusqu'ici, 2022 a été l'année la plus chaude.



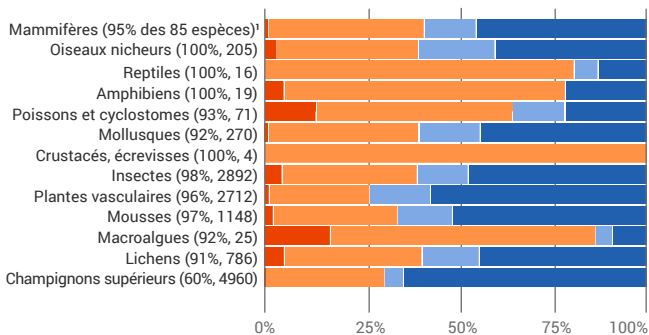
Ces dernières décennies, la pollution des **cours d'eau et des lacs** par les nitrates et le phosphore a diminué. Des concentrations élevées sont encore mesurées principalement dans les régions agricoles.

Dans 1 à 2% des stations de mesure des **eaux souterraines**, les concentrations de substances actives de produits phytosanitaires dépassent la valeur limite fixée dans l'ordonnance sur la protection des eaux.

## Animaux et plantes menacés (Listes rouges)

État de 1994 à 2024, selon le groupe d'espèces

■ Disparus ou éteints ■ Menacés ■ Potentiellement menacés ■ Non menacés



<sup>1</sup> Exemple de lecture: le degré de menace a été évalué pour 95% des 85 espèces de mammifères. Les données sont insuffisantes pour les espèces restantes.

État des données: 12.06.2024  
Source: OFEV

gr-f-02.03.03.10.01-ind  
© OFS 2024

Selon les listes rouges, 35% des espèces de plantes, de champignons et d'animaux de Suisse sont considérées comme menacées, disparues ou éteintes.

En 2023, 86% de la population estimait que la **qualité de l'environnement** en Suisse était très bonne ou plutôt bonne. Seuls 18% donnaient la même appréciation pour la qualité de l'environnement dans le monde.

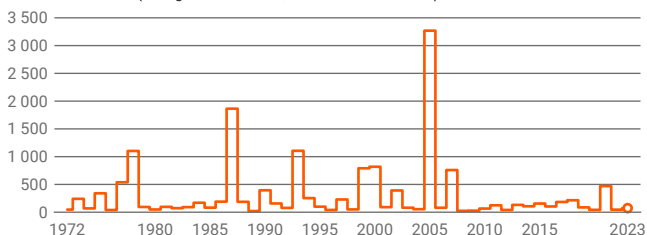


## 4 Effets sur la société

### Dommages causés par des événements naturels

Crues, laves torrentielles, glissements de terrain, éboulements et chutes de pierres<sup>1</sup>

Millions de francs (corrigé de l'inflation, année de base 2023)



<sup>1</sup> y c. les éboulements et les chutes de pierres depuis 2002

État des données: 12.06.2024

Source: WSL

gr-f-02.03.04.01.01-ind

© OFS 2024

Entre 1972 et 2023, les dégâts causés par des événements naturels (crues, laves torrentielles, glissements de terrain, éboulements et chutes de pierres) ont totalisé 15,9 milliards de francs.

### Coûts externes du trafic routier, ferroviaire et aérien

Milliards de francs

#### Trafic routier<sup>1</sup>

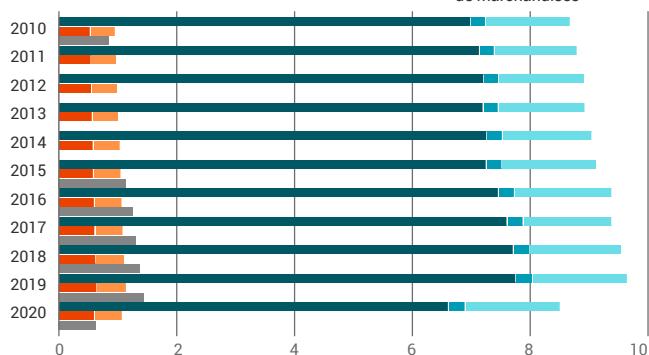
Transport motorisé privé Transports publics Transport de marchandises

#### Trafic ferroviaire<sup>1</sup>

Transport de personnes Transport de marchandises

#### Trafic aérien<sup>2</sup>

Transport de personnes et de marchandises



<sup>1</sup> principe de territorialité: trafic à l'intérieur des frontières suisses

<sup>2</sup> principe du demi-trajet: trafic aérien à l'intérieur des frontières suisses et moitié des trajets depuis la Suisse vers les destinations étrangères et inversement

État des données: 22.02.2024

Source: OFS; ARE

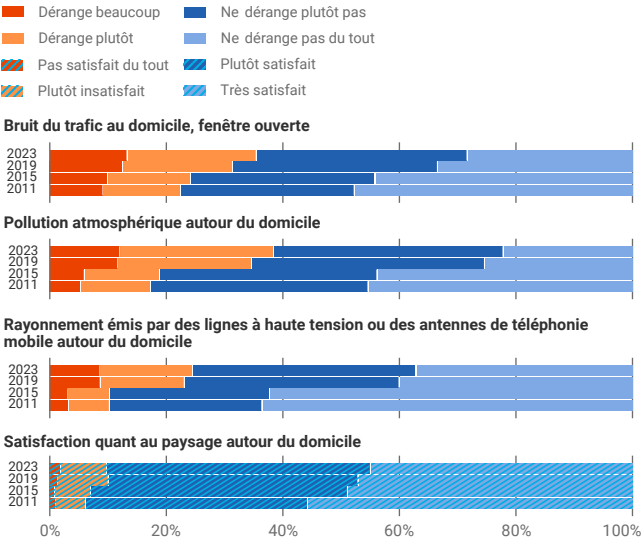
gr-f-02.03.04.02.01-ind

© OFS 2024

Les coûts externes ne sont pas pris en charge par ceux qui les génèrent, mais le plus souvent par la collectivité. Dans les transports, de tels coûts sont occasionnés en particulier dans les domaines de l'environnement et de la santé.

# Perception des conditions environnementales au domicile

## Part de la population



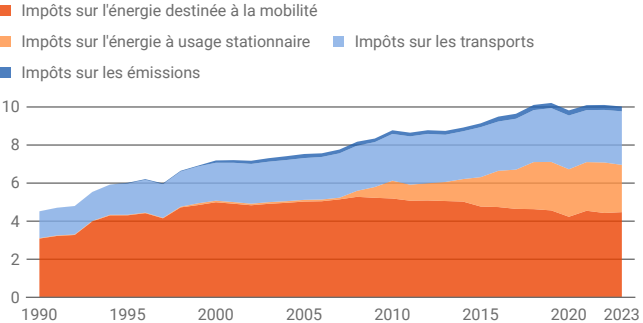
Changement de méthode dès 2019  
État des données: 01.02.2024  
Source: OFS – Enquêtes Omnibus 2011, 2015, 2019 & 2023  
gr-f-02.03.04.05.01-ind  
© OFS 2024

En 2023, le bruit du trafic était ressenti, au domicile, comme très dérangeant ou plutôt dérangeant par 36% de la population, la pollution de l'air par 39% et le rayonnement des lignes à haute tension ou des antennes de téléphonie mobile par 25%.

## 5 Réactions de la société

### Recettes des impôts liés à l'environnement

#### Milliards de francs, à prix courants



2022: provisoire, 2023: estimation  
État des données: 30.04.2024  
Source: OFS – Comptabilité environnementale  
gr-f-02.04.02.05.01-ind  
© OFS 2024



En 2023, les recettes des **impôts liés à l'environnement** s'élevaient à 10 milliards de francs. Elles représentaient 4,8% du total des recettes des impôts et contributions sociales en 2022.



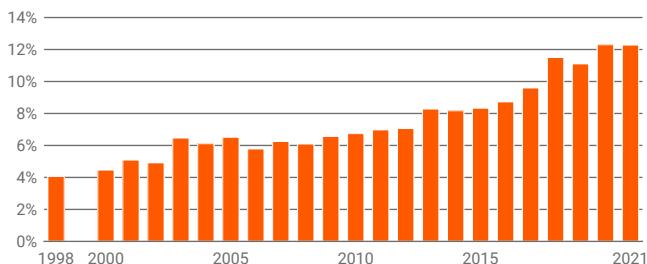
Entre 2000 et 2022, l'**emploi dans le secteur environnemental** a plus que doublé. En 2022, il représentait 167 700 équivalents plein temps, soit 4% de l'emploi total (contre 2,3% en 2000).

Sur l'ensemble du territoire national, 7% sont des zones principalement dédiées à la **protection des espèces et des habitats**.



## Consommation de produits bio

Part des dépenses des ménages consacrées aux produits labellisés bio dans les dépenses totales pour l'alimentation et les boissons



État des données: 26.09.2024  
Source: OFS – EBM

gr-f-02.03.05.08.01-ind  
© OFS 2024

En 2021, les ménages privés ont consacré 12,3% de leurs dépenses totales pour l'alimentation et les boissons à des produits bio.

## Économie circulaire:

en 2022, 13,5% de la consommation de matières provenait de déchets recyclés (contre 8,2% en 2000).



Les indicateurs de l'environnement présentés ici et d'autres encore, ainsi que des données et des informations complémentaires sont disponibles sur le portail Internet de l'Office fédéral de la statistique (OFS):

[www.statistique.ch](http://www.statistique.ch) → Statistiques → Espace, environnement → Indicateurs de l'environnement



---

<b>Éditeur:</b>	Office fédéral de la statistique (OFS)
<b>Renseignements:</b>	Section UNR, tél. +41 58 463 67 20, <a href="mailto:umwelt@bfs.admin.ch">umwelt@bfs.admin.ch</a>
<b>Rédaction:</b>	Section UNR
<b>Série:</b>	Statistique de la Suisse
<b>Domaine:</b>	02 Espace et environnement
<b>Langue du texte original:</b>	allemand
<b>Traduction:</b>	Services linguistiques de l'OFS
<b>Mise en page:</b>	Publishing et diffusion PUB, OFS
<b>Graphiques:</b>	Publishing et diffusion PUB, OFS
<b>Icônes:</b>	Publishing et diffusion PUB, OFS
<b>En ligne:</b>	<a href="http://www.statistique.ch">www.statistique.ch</a>
<b>Imprimés:</b>	<a href="http://www.statistique.ch">www.statistique.ch</a> Office fédéral de la statistique, CH-2010 Neuchâtel, <a href="mailto:order@bfs.admin.ch">order@bfs.admin.ch</a> , tél. +41 58 463 60 60 Impression réalisée en Suisse
<b>Copyright:</b>	OFS, Neuchâtel 2024 La reproduction est autorisée, sauf à des fins commerciales, si la source est mentionnée.
<b>Numéro OFS:</b>	522-2400