

Premiers résultats de l'enquête sur la formation professionnelle supérieure de 2023

Domaine «Éducation et science»

Publications actuelles sur des thèmes apparentés

Presque tous les documents publiés par l'OFS sont disponibles gratuitement sous forme électronique sur le portail Statistique suisse (www.statistique.ch). Pour obtenir des publications imprimées, veuillez passer commande par téléphone (+41 58 463 60 60) ou par e-mail (order@bfs.admin.ch).

Domaine «Éducation et science» sur Internet

www.statistique.ch → Statistiques → Éducation et science

Conditions de formation des personnes candidates aux examens de la formation professionnelle supérieure

Premiers résultats de l'enquête sur la formation professionnelle supérieure de 2023

Rédaction
Éditeur

Miro Bosia, OFS; Sandra Chevalley, OFS
Office fédéral de la statistique (OFS)

Neuchâtel 2024

Éditeur: Office fédéral de la statistique (OFS)

Renseignements: Miro Bosia, OFS, tél. +41 58 463 29 43

Rédaction: Miro Bosia, OFS; Sandra Chevalley, OFS

Série: Statistique de la Suisse

Domaine: 15 Éducation et science

Langue du texte original: français

Mise en page: Publishing et diffusion PUB, OFS

Graphiques: Publishing et diffusion PUB, OFS

En ligne: www.statistique.ch

Imprimés: www.statistique.ch
Office fédéral de la statistique, CH-2010 Neuchâtel,
order@bfs.admin.ch, tél. +41 58 463 60 60
Impression réalisée en Suisse

Copyright: OFS, Neuchâtel 2024
La reproduction est autorisée, sauf à des fins commerciales,
si la source est mentionnée.

Numéro OFS: 1853-2300

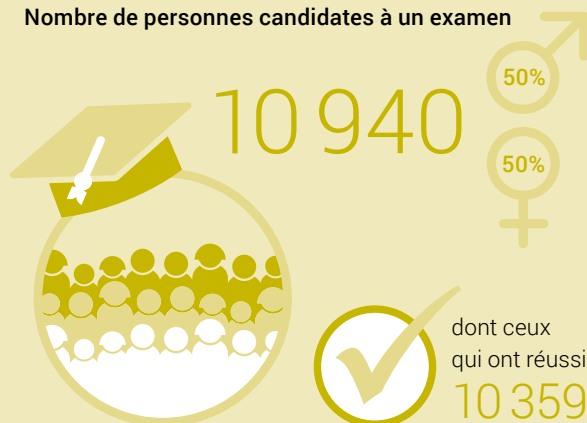
ISBN: 978-3-303-15647-6

Écoles supérieures

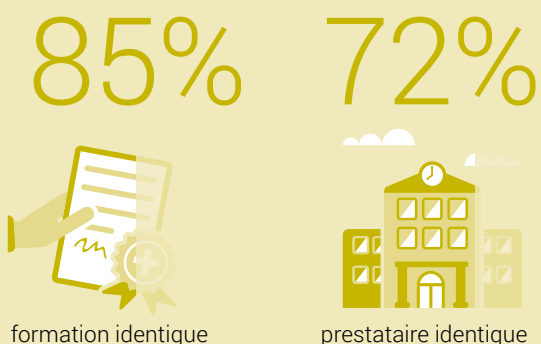
15 Éducation et science

2022

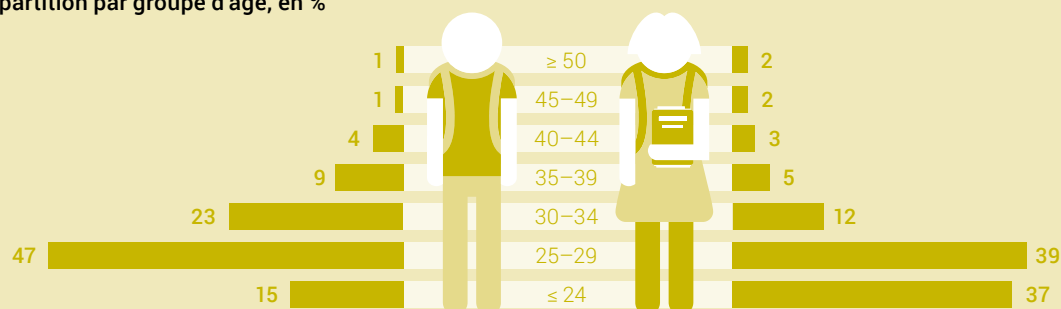
Nombre de personnes candidates à un examen



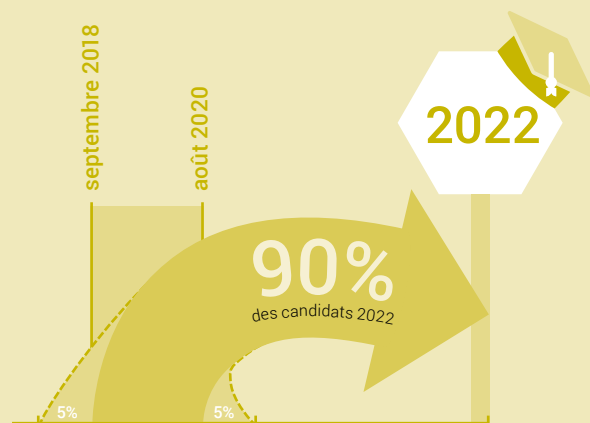
Feraient le même choix encore une fois...



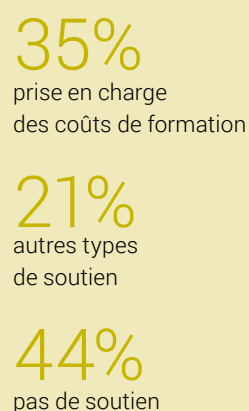
Répartition par groupe d'âge, en %



Début de la formation entre...



Soutien de l'employeur



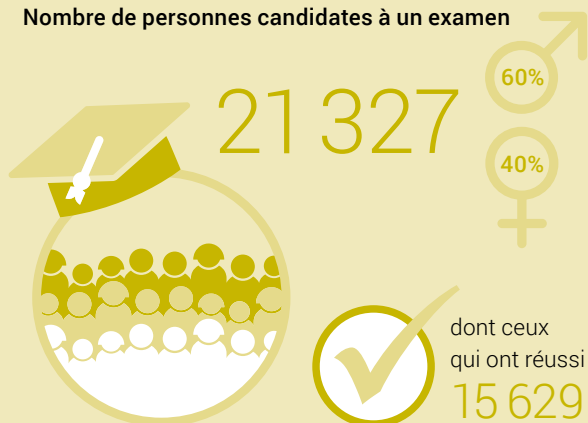
Source: OFS – enquête sur la formation professionnelle supérieure, 2023

Brevets fédéraux

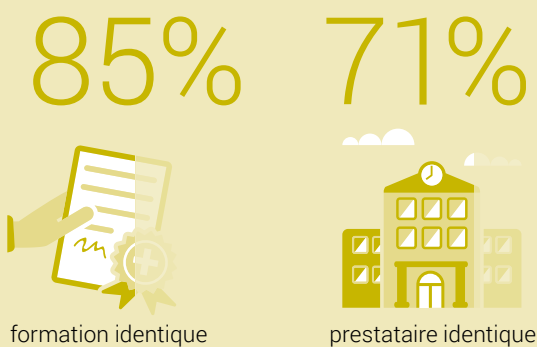
15 Éducation et science

2022

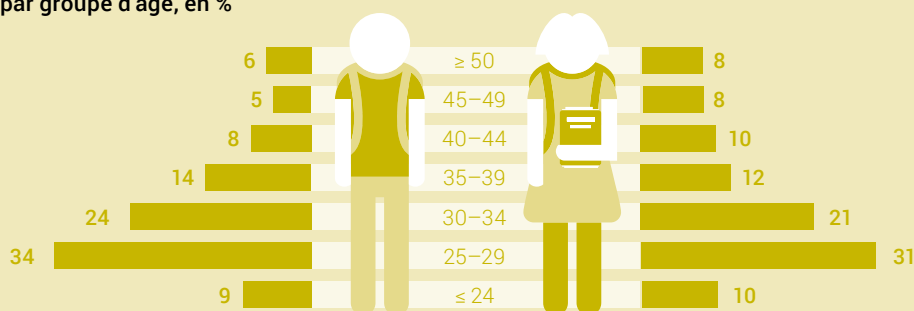
Nombre de personnes candidates à un examen



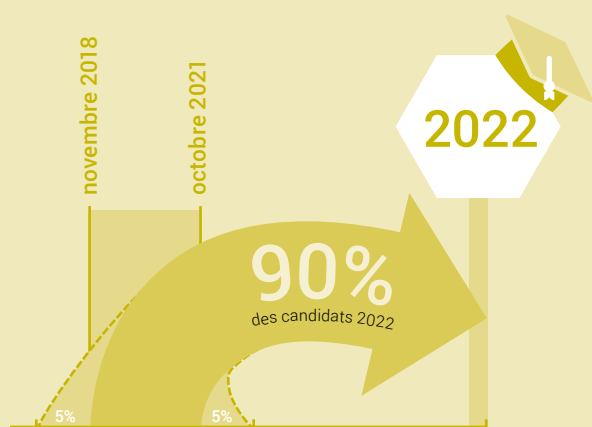
Feraient le même choix encore une fois...



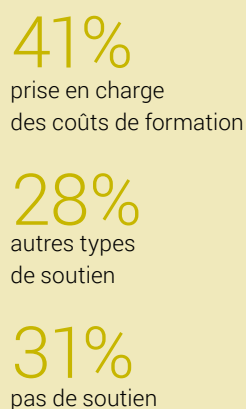
Répartition par groupe d'âge, en %



Début de la formation entre...



Soutien de l'employeur



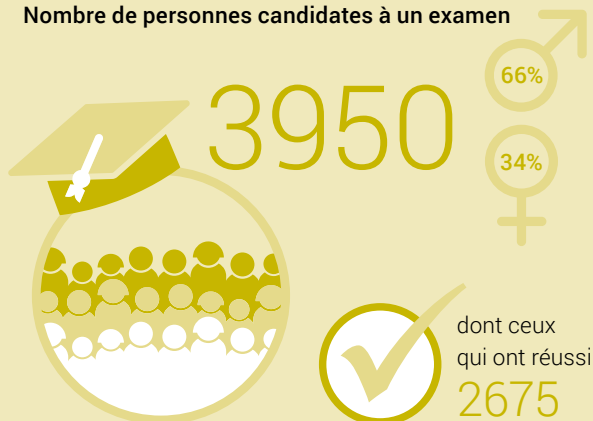
Source: OFS – enquête sur la formation professionnelle supérieure, 2023

Diplômes fédéraux

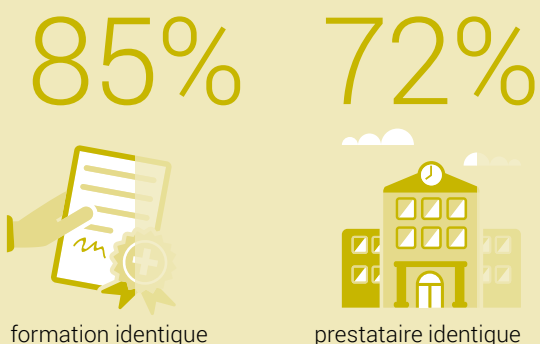
15 Éducation et science

2022

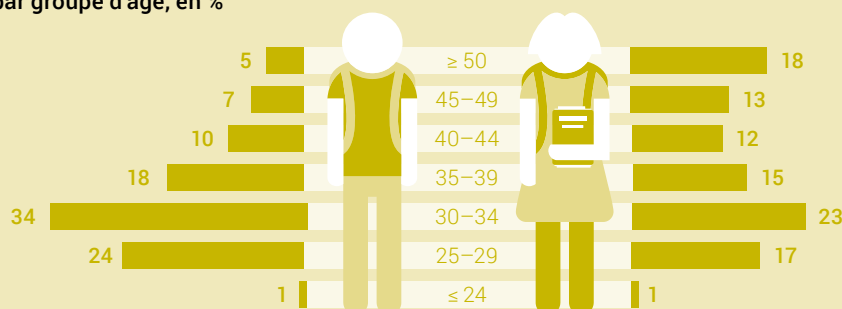
Nombre de personnes candidates à un examen



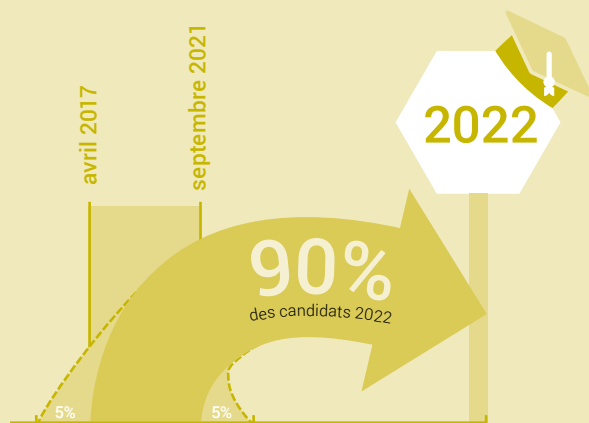
Feraient le même choix encore une fois...



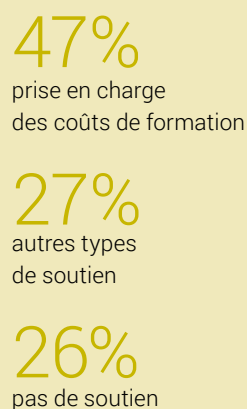
Répartition par groupe d'âge, en %



Début de la formation entre...



Soutien de l'employeur



Source: OFS – enquête sur la formation professionnelle supérieure, 2023

Table des matières

Introduction	9
<hr/>	
1 Les personnes candidates à la formation professionnelle supérieure	11
<hr/>	
2 Déroulement de la formation	19
<hr/>	
3 Coûts et financement de la formation	21
<hr/>	
4 Motivation et expériences	26
<hr/>	
Annexe	32
<hr/>	
A.1 Remarques méthodologiques	32
<hr/>	
A.2 Glossaire	33
<hr/>	
Abréviations	35
<hr/>	
Bibliographie	36
<hr/>	

Introduction

La formation professionnelle supérieure (FPS) comprend les examens fédéraux (examens professionnels et examens professionnels supérieurs) et les formations dispensées par les écoles supérieures. Elle constitue aux côtés des hautes écoles (hautes écoles universitaires, hautes écoles spécialisées et hautes écoles pédagogiques) le degré tertiaire du système éducatif suisse. La FPS permet aux professionnels titulaires d'un certificat fédéral de capacité (CFC) ou d'un diplôme équivalent du degré secondaire II et ayant, dans le cas des examens fédéraux, quelques années d'expérience professionnelle, de se spécialiser et d'approfondir leurs connaissances professionnelles. En 2022, elle compte plus de 35 000 tentatives d'obtention d'un titre et presque 29 000 titres délivrés¹.

Les examens professionnels mènent à l'obtention d'un brevet fédéral (BF) et s'adressent aux personnes qui souhaitent approfondir leurs connaissances professionnelles de manière ciblée. Les examens professionnels supérieurs mènent à l'obtention d'un diplôme fédéral (DF) et s'adressent aux personnes désirant occuper une fonction de cadre, diriger une entreprise ou travailler à leur compte. Pour se préparer aux examens fédéraux, il est possible de suivre des cours. La préparation peut être réglementée ou se dérouler en autoapprentissage, avoir lieu la journée, le soir ou le week-end.

Résumé des types de diplôme de la formation professionnelle supérieure

	Diplôme d'une école supérieure (ES)	Brevet fédéral (BF)	Diplôme fédéral (DF)
Examen	Examen pour le diplôme ES	Examen professionnel	Examen professionnel supérieur
Nombre de formations différentes	57	282	170
Prérequis généralement	CFC ou équivalent	CFC ou équivalent + expérience professionnelle	CFC ou équivalent ou BF + expérience professionnelle
Objectif général	Cadre intermédiaire	Spécialisation dans la profession	Cadre/dirigeant d'entreprise

Source: SEFRI

© OFS 2024

¹ Les statistiques complètes sur les diplômes des personnes candidates se trouvent sous: www.statistique.ch → Statistiques → Éducation et science → Diplômes → Degré tertiaire – Formation professionnelle supérieure.

Les cursus des écoles supérieures (ES) préparent à assumer des responsabilités de spécialistes ou de cadres intermédiaires. Les formations peuvent durer entre deux et quatre ans. Elles peuvent être suivies en cours d'emploi ou à plein temps. La structure de la formation ressemble généralement à celle des hautes écoles spécialisées (HES) et des hautes écoles universitaires, tant au niveau du déroulement de la formation que des examens.

Les trois types de diplôme ES, BF et DF regroupent une grande variété de formations qui préparent à des activités professionnelles dans différents domaines professionnels. Comme d'ordinaire pour la statistique de la formation professionnelle, les différentes formations sont réparties par domaines de formation². Pour des raisons de clarté, les analyses présentées portent généralement sur le type de diplôme. Des analyses par domaine de formation et sexe sont présentées lorsque celles-ci sont statistiquement pertinentes. Ces analyses plus détaillées seront systématiquement disponibles sur le portail statistique³.

Réalisée en 2023, l'enquête sur la formation professionnelle supérieure (eHBB) constitue la principale source de données de cette publication. L'enquête prend en compte toutes les personnes candidates à un titre de la FPS en 2022 (indépendamment du résultat) et qui avaient leur domicile en Suisse au moment de l'enquête⁴.

Cette publication suit la structure suivante: le premier chapitre décrit le profil des personnes qui se sont présentées à un examen de la FPS en 2022, en analysant la formation choisie ainsi que des caractéristiques socio-démographiques. Le deuxième chapitre traite du déroulement des formations. Le troisième chapitre quant à lui s'intéresse aux coûts et au financement de la formation. Enfin, le dernier chapitre analyse les points de vue des personnes participantes à propos de leur formation et de leurs attentes vis-à-vis de cette dernière.

² cf. annexe A.2

³ Présentation des différents domaines de formations dans l'annexe A.2. Les tableaux plus détaillés concernant les domaines de formation sont disponibles sur internet sous: www.statistique.ch → Statistiques → Éducation et science → Personnes en formation → Degré tertiaire – Formation professionnelle supérieure → Conditions de formation dans la formation professionnelle supérieure.

⁴ cf. annexe A.1

1 Les personnes candidates à la formation professionnelle supérieure

Ce chapitre offre une vue d'ensemble des personnes qui ont essayé d'obtenir un titre de la formation professionnelle supérieure (FPS) en 2022. Il traite d'abord de leur répartition entre les différents domaines de formation et de la proportion de personnes candidates ayant achevé avec succès la formation. Il propose ensuite une analyse des caractéristiques socio-démographiques. Enfin, la dernière partie est consacrée à la formation et à l'expérience professionnelle avant de commencer la FPS.

Enquête sur la formation professionnelle supérieure (eHBB)

Les résultats présentés dans cette publication se réfèrent à la population de base de l'enquête sur la formation professionnelle supérieure (eHBB), c'est-à-dire les personnes qui ont visé à obtenir un titre de la formation professionnelle supérieure en 2022 et qui étaient domiciliées en Suisse au moment de l'enquête (automne 2023). L'élimination du double-comptage suite à plusieurs essais d'obtention du titre dans la même année et l'exclusion des personnes qui habitaient à l'étranger ont pour conséquence que le nombre d'observations retenu dans l'eHBB est inférieur à celui de la statistique des diplômes (SBA). Parmi toutes les personnes de la population de base, 49% ont répondu à l'enquête. Afin de présenter des résultats se référant à l'ensemble de la population, les données ont été pondérées (cf. annexe A.1 pour plus de détails).

La répartition entre les domaines de formation

Parmi les 34 600 personnes qui ont essayé d'obtenir un titre en 2022 et qui ont été contactées pour l'enquête sur la formation professionnelle supérieure, un peu plus de 10 500 (31%) visaient un diplôme d'une école supérieure (ES), plus de 20 200 (59%) un brevet fédéral (BF) et plus de 3700 (11%) un diplôme fédéral (DF)¹. Le tableau T 1.1 montre la répartition par type de diplôme (ES, BF, DF) et par domaine de formation. Il met en évidence les contenus différents des trois types de formation et la variété de la répartition des personnes candidates. Ainsi, pour les diplômes ES le domaine «personnel soignant» compte le nombre de personnes candidates le plus élevé (22%) suivi par les domaines «protection sociale» (13%) et «gestion et administration» (12%). Chez les BF, c'est le domaine «gestion et administration» qui compte, avec 17%, le plus grand nombre de personnes candidates, tandis que chez les DF, le domaine «comptabilité, marketing et secrétariat» (22%) est le plus fréquent.

Le tableau T 1.2 présente les titres les plus choisis par domaine de formation. Certaines formations non seulement dominent leur domaine, mais occupent aussi une place importante au sein de leur type de diplôme (ES, BF, DF). Par exemple, 87% des personnes qui aspiraient en 2022 à un diplôme ES dans le domaine «gestion et administration» visaient un titre en «économie d'entreprise ES». Avec 1152 personnes candidates, ce titre représentait une part importante de toutes les personnes inscrites en vue d'obtenir un diplôme ES (11%). À l'inverse, certaines formations sont prépondérantes au sein de leur domaine, mais peu importantes à l'échelle de leur type de diplôme. C'est le cas du DF «technicien de laboratoire en sciences naturelles diplômé» qui représente 92% du domaine «ingénierie chimique et technologie de la protection de l'environnement», mais qui ne forme, avec 23 personnes, qu'une petite part de l'ensemble de celles inscrites à un DF.

¹ Les statistiques complètes sur les diplômes des personnes candidates se trouvent sous: www.statistique.ch → Statistiques → Éducation et science → Diplômes → Degré tertiaire – Formation professionnelle supérieure.

Personnes candidates à la FPS par domaine de formation et type de diplôme

Volée d'examen 2022

T1.1

	Diplôme école supérieure (ES)				Brevet fédéral (BF)				Diplôme fédéral (DF)			
	Population de base		Répondants		Population de base		Répondants		Population de base		Répondants	
	N	%	N	%	N	%	N	%	N	%	N	%
Total	10 556		4 880		20 251		9 988		3 755		2 017	
Éducation	9	0	9	0	827	4	483	5	16	0	10	0
Lettres, arts et sciences sociales	303	3	132	3	112	1	56	1	56	1	33	2
Droit	59	1	35	1
Technologies de l'information et de la communication	965	9	432	9	313	2	155	2	38	1	18	1
Industries de transformation et de traitement	149	1	59	1	262	1	126	1	37	1	21	1
Architecture et bâtiment	677	6	318	7	1 232	6	563	6	283	8	130	6
Agriculture, sylviculture et sciences vétérinaires	72	1	35	1	644	3	264	3	221	6	105	5
Protection sociale	1 340	13	627	13	782	4	448	4	139	4	83	4
Services aux particuliers	736	7	307	6	1 433	7	701	7	104	3	68	3
Services de sûreté	8	0	4	0	1 579	8	759	8	182	5	129	6
Services de transport	30	0	7	0	351	2	188	2	54	1	25	1
Comptabilité, marketing et secrétariat	188	2	74	2	2 133	11	1 034	10	828	22	390	19
Finance, banque et assurances	132	1	59	1	1 523	8	754	8	178	5	105	5
Gestion et administration	1 318	12	591	12	3 542	17	1 736	17	162	4	100	5
Vente en gros et au détail	47	0	25	1	2 309	11	1 064	11	555	15	298	15
Ingénierie chimique et technologie de la protection de l'environnement	812	8	388	8	82	0	56	1	25	1	11	1
Électricité et mécanique	805	8	410	8	2017	10	978	10	435	12	234	12
Santé, sans la médecine humaine ni le personnel soignant	608	6	327	7	897	4	503	5	442	12	257	13
Personnel soignant	2 298	22	1 041	21	213	1	120	1

Remarque: La colonne «Population de base» se réfère à toutes les personnes candidates de l'année 2022 qui ont été invitées par l'OFS à participer à l'enquête sur la formation professionnelle supérieure de l'année 2023. «Répondants» indique le nombre de personnes ayant répondu à l'enquête 2023. De plus amples informations peuvent être trouvées dans l'annexe A.1.

Source: OFS – Population eHBB 2023

© OFS 2024

Les titres de la FPS les plus courants, par domaine de formation et type de diplôme

Personnes candidates à la FPS, volée d'examen 2022

T1.2

	Diplôme école supérieure (ES)			Brevet fédéral (BF)			Diplôme fédéral (DF)		
	Formation	N	%	Formation	N	%	Formation	N	%
Éducation	Formation des adultes ES	9	100	Formateur BF	537	65	Responsable de formation, dipl.	14	88
				Moniteur de conduite BF	261	32			
Lettres, arts et sciences sociales	Communication visuelle ES – Communication visuelle	49	16	Agent commercial de l'imprimerie BF	21	19	Web Projekt Manager, dipl.	36	64
	Communication visuelle ES – Interaction Design/Interactive Media Design	47	16	Fleuriste BF	16	14	Conseiller dans le domaine psychosocial, dipl.	14	25
Droit	Droit ES	59	100						
Technologies de l'information et de la communication	Informatique de gestion ES	491	51	Informaticien de gestion BF	126	40	ICT–Manager, dipl.	32	84
	Informatique ES	220	23	Informaticien/ne en technique des systèmes et réseaux TIC BF	106	34			
Industries de transformation et de traitement	Technique du bois ES – Menuiserie	49	33	Chef de projet en menuiserie/ébénisterie BF	103	39	Menuisier-ébéniste/Menuisière-ébéniste, maître (dès 2015)	13	35
	Technique du bois ES – Construction en bois	32	21	Technologue en industrie laitière BF	31	12	Technologue en industrie laitière, dipl.	10	27

Remarque: Le tableau montre le nombre de personnes candidates de la population de base de la eHBB 2023 pour les deux titres les plus choisis dans chaque domaine de formation. Les pourcentages indiquent la proportion du titre dans le domaine de formation.

Exemple d'interprétation: Au sein du domaine de formation «technologies de l'information et de la communication» les titres «informatique de gestion ES» et «informatique ES» comptaient, en 2022, respectivement 491 et 220 personnes candidates à une ES. 51% des personnes inscrites dans ce domaine visaient un titre en «informatique de gestion ES».

Source: OFS – Population eHBB 2023

© OFS 2024

Les titres de la FPS les plus courants, par domaine de formation et type de diplôme (fin)

Personnes candidates à la FPS, volée d'examen 2022

T1.2

	Diplôme école supérieure (ES)			Brevet fédéral (BF)			Diplôme fédéral (DF)		
	Formation	N	%	Formation	N	%	Formation	N	%
Architecture et bâtiment	Planification des travaux ES – Architecture	192	28	Contremaître maçon BF	198	16	Directeur des travaux, dipl. – Bâtiment	65	23
	Technique des bâtiments ES	65	10	Chef d'équipe charpentier BF	166	13	Sanitaire, maître	56	20
Agriculture, sylviculture et sciences vétérinaires	Agrotechnique ES	72	100	Chef d'exploitation agricole BF	397	62	Agriculteur, maître	138	62
				Horticulteur BF – Paysagiste	126	20	Maître jardinier – Paysagisme	36	16
Protection sociale	Éducation sociale ES	841	63	Responsable d'équipe dans des institutions sociales et médico-sociales BF	224	29	Accompagnant socioprofessionnel, dipl.	90	63
	Éducation de l'enfance ES	379	28	Mentor d'entreprise BF	214	27	Directeur d'institution sociale et médico-sociale, dipl.	35	24
Services aux particuliers	Hôtellerie et gastronomie ES	356	48	Concierge BF	272	19	Chef d'entreprise de l'hôtellerie et de la restauration, dipl.	39	38
	Tourisme ES	273	37	Responsable de ménage agricole BF	237	17	Chef de cuisine, dipl.	33	32
Services de sûreté	Administration des douanes ES	8	100	Policier BF	699	44	Expert protection incendie, dipl.	88	48
				Spécialiste en protection incendie BF	305	19	Policier, dipl.	47	26
Services de transport	Pilotage commercial ES	30	100	Logisticien BF – sans autres indications	116	33	Responsable en transport et logistique dipl.	31	57
				Agent de transport et logistique BF	105	30	Manager en systèmes de transports publics, dipl.	21	39
Comptabilité, marketing et secrétariat	Marketing management ES	188	100	Spécialiste en finance et comptabilité BF	1160	54	Expert-comptable, dipl.	283	34
				Spécialiste en marketing BF	492	23	Expert en finance et en controlling, dipl.	259	31
Finance, banque et assurances	Économie bancaire ES	86	65	Spécialiste en assurances sociales BF	804	53	Expert en assurances sociales, dipl.	56	31
	Économie d'assurance ES	46	35	Conseiller financier BF	376	25	Analyste financier et gestionnaire de fortunes, dipl.	55	31
Gestion et administration	Économie d'entreprise ES	1152	87	Spécialiste technico-gestionnaire BF (dès 2019)	1095	31	Dirigeant/Dirigeante en facility management et maintenance, dipl.	58	36
	Économie d'entreprise ES – spécialisation Management général	136	10	Spécialiste en ressources humaines BF – Gestion du personnel en entreprise	1044	29	Supply Chain Manager/in, dipl.	33	20
Vente en gros et au détail	Droguiste ES	35	74	Gérant d'immeubles BF	497	22	Chef de vente, dipl. (dès 2019) – Direction des ventes	248	45
	Agroéconomie (Agro-commerçant) ES	12	26	Spécialiste de vente BF – sans autres indications	427	18	Régisseur et courtier en immeubles, dipl.	160	29
Ingénierie chimique et technologie de la protection de l'environnement	Processus d'entreprise ES	406	50	Exploitant de station d'épuration BF	46	56	Technicien de laboratoire en sciences naturelles, dipl.	23	92
	Processus d'entreprise ES – Exploitation	126	16	Spécialiste de la nature et de l'environnement BF (dès 2018)	26	32	Technologue en chimie, dipl.	2	8
Électricité et mécanique	Génie mécanique ES	268	33	Electricien chef de projet en installation et sécurité BF	558	28	Installateur-électricien, dipl.	129	30
	Génie électrique ES	165	20	Agent de maintenance BF	213	11	Expert en installation et sécurité électrique, dipl.	72	17
Santé, sans la médecine humaine ni le personnel soignant	Sauvetage ES	193	32	Spécialiste de la sécurité au travail et de la protection de la santé (STPS) BF	259	29	Thérapeute complémentaire, dipl. – sans autres indications	104	24
	Analyses biomédicales ES	160	26	Coordinateur en médecine ambulatoire BF – orientation Gestion	189	21	Naturopathe, dipl. – Médecine naturelle traditionnelle européenne MTE	98	22
Personnel soignant	Soins infirmiers ES	2154	94	Spécialiste soins de longue durée et accompagnement BF	213	100			
	Technique opératoire ES	144	6						

Remarque: Le tableau montre le nombre de personnes candidates de la population de base de la eHBB 2023 pour les deux titres les plus choisis dans chaque domaine de formation. Les pourcentages indiquent la proportion du titre dans le domaine de formation.

Exemple d'interprétation: Au sein du domaine de formation «technologies de l'information et de la communication» les titres «informatique de gestion ES» et «informatique ES» comptaient, en 2022, respectivement 491 et 220 personnes candidates à une ES. 51% des personnes inscrites dans ce domaine visaient un titre en «informatique de gestion ES».

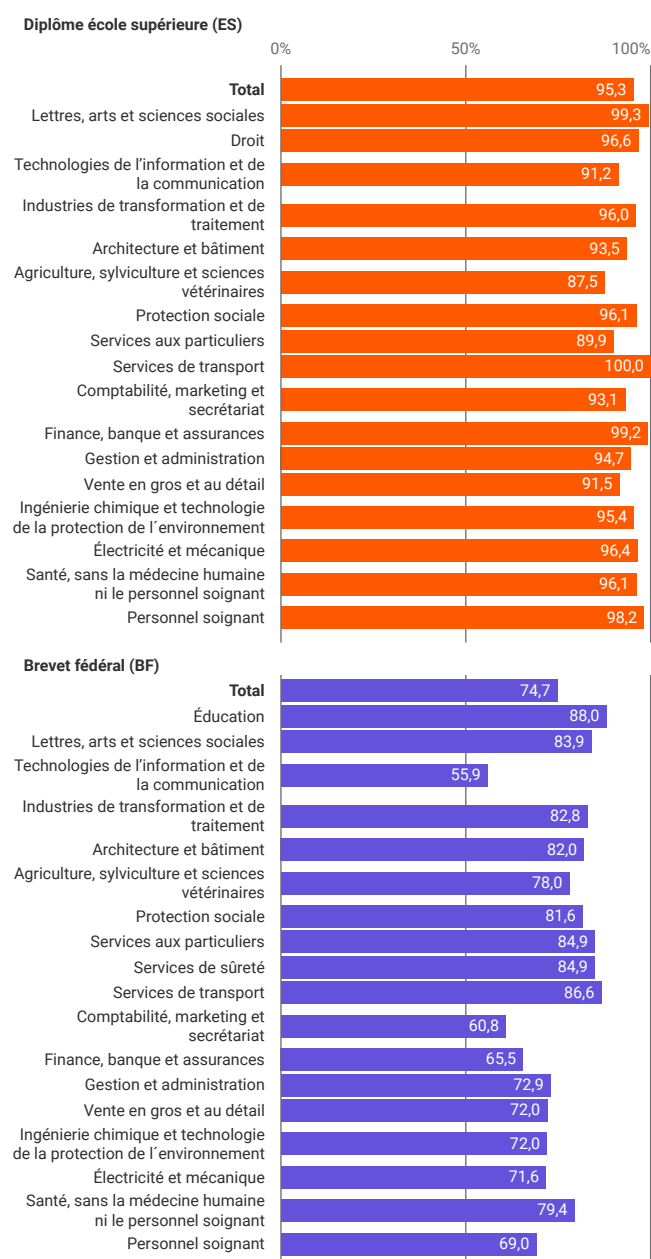
La réussite à l'examen en 2022

La majorité des personnes qui souhaitaient obtenir un titre de la formation professionnelle supérieure en 2022 y sont parvenues. Les personnes candidates à un diplôme ES ont été 95% à réussir leur examen (cf. G1.1). Ces proportions sont inférieures chez les BF (75%) et les DF (69%).

Il existe de grandes disparités entre les domaines de formation, en particulier pour les examens fédéraux. Au niveau du BF, la proportion oscille entre 56% en «technologie de l'information et de la communication» et 88% en «éducation». Pour le DF, elle s'étend de 55% dans le domaine «vente en gros et au détail» à 91% en «services aux particuliers».

Proportion de personnes candidates ayant achevé avec succès la formation par domaine de formation et type de diplôme

Volée d'examen 2022



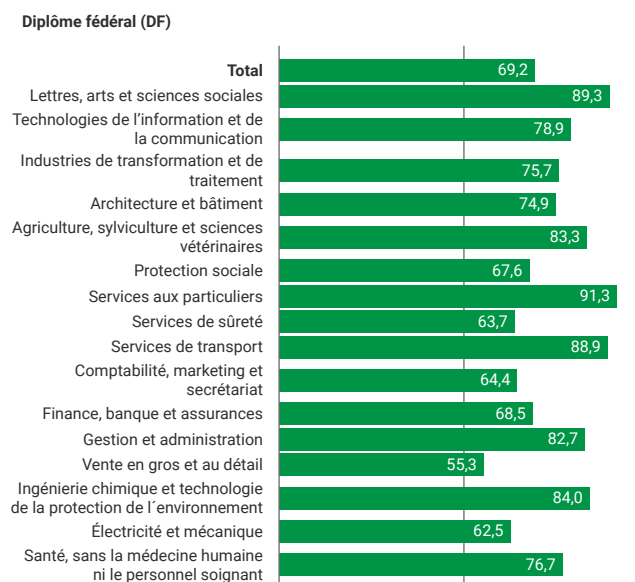
Parmi les personnes ayant visé un diplôme ES, la proportion d'obtention du titre dans les différents domaines est supérieure à 90%, à l'exception du domaine «agriculture, sylviculture et sciences vétérinaires» dans lequel cette proportion est de 88%.

La répartition des sexes dans la FPS

Les formations menant à un BF ou un DF comptent plus d'hommes que de femmes (proportion de femmes: 41% (BF) et 34% (DF), cf. G1.2). Les personnes candidates à un diplôme ES se distinguent par une répartition des sexes équilibrée.

Contrairement aux hautes écoles, moins de femmes que d'hommes visent un titre de la FPS². Ceci s'explique principalement par une répartition inégale dans les formations du secondaire II: il y a plus de femmes que d'hommes en maturité gymnasiale, professionnelle ou spécialisée que dans les filières visant à l'obtention d'un certificat fédéral de capacité ou d'une attestation fédérale de formation professionnelle³. Pour la FPS, comme pour la formation professionnelle initiale et les hautes écoles, la répartition entre hommes et femmes varie selon les domaines de formation. La proportion de femmes dans les domaines «protection sociale», «santé, sans la médecine humaine ni le personnel soignant» et «personnel soignant» va de 67% à 87%. Ensemble, ces trois domaines constituent 41% des personnes visant un diplôme ES.

La représentation féminine parmi les BF dans ces trois domaines de formation reste élevée, variant de 61% à 89%. Par contre, seulement 9% des personnes candidates à un BF visaient un diplôme dans ces trois domaines. Les femmes sont en minorité dans tous les domaines de formation des DF, à l'exception des domaines «lettres, arts et



Remarque: Il n'est pas tenu compte des éventuelles réussites des années suivantes.

État des données: 09.12.2024
Source: OFS – Population eHBB 2023

gr-f-15.11.02.35
© OFS 2024

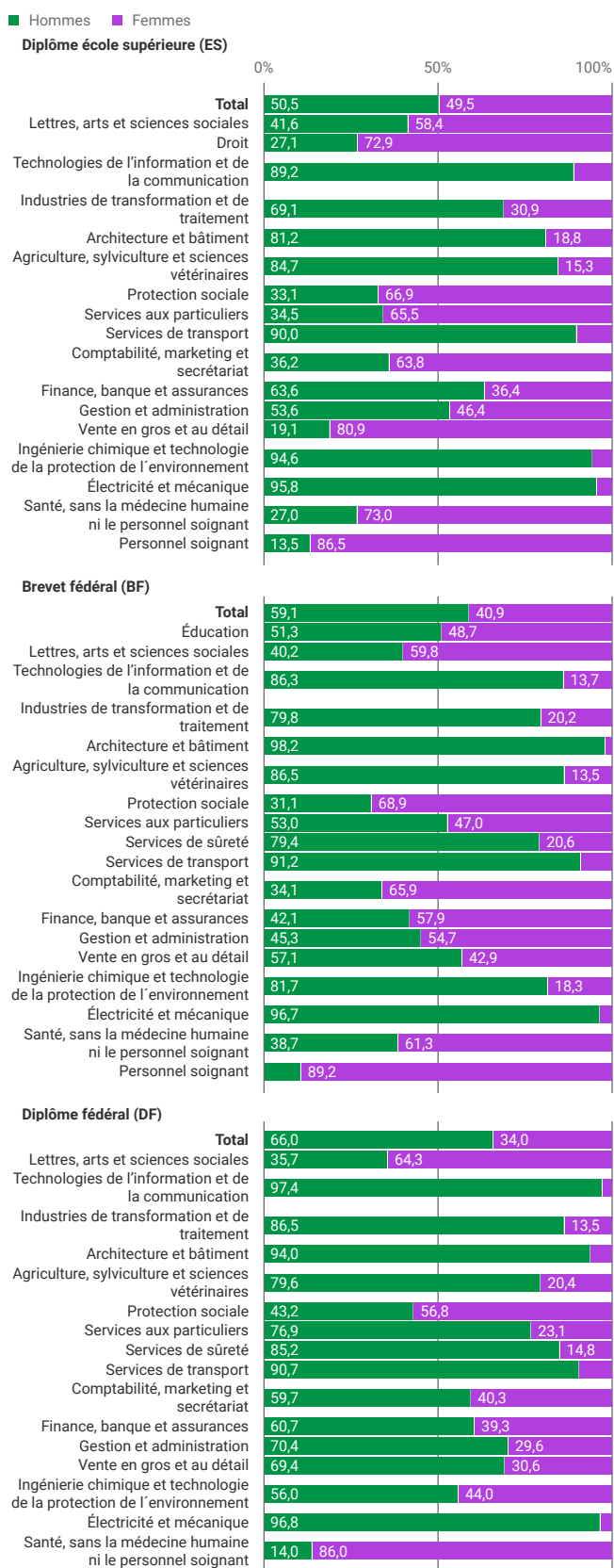
² Source: OFS – Degré tertiaire – Hautes écoles (www.statistique.ch) → Statistiques → Éducation et science → Personnes en formation → Degré tertiaire – Hautes écoles).

³ Source: OFS – Degré secondaire II (www.statistique.ch) → Statistiques → Éducation et science → Personnes en formation → Degré secondaire II).

Répartition des sexes par domaine de formation et type de diplôme

G1.2

Personnes candidates à la FPS, volée d'examen 2022



État des données: 09.12.2024
Source: OFS – Population eHBB 2023

gr-f-15.11.02.36
© OFS 2024

sciences sociales» (64%), «protection sociale» (57%) et «santé, sans la médecine humaine ni le personnel soignant» (86%). Ces domaines constituent 17% de toutes les personnes visant un DF.

Les domaines «technologies de l'information et de la communication», «architecture et bâtiment», «électricité et mécanique» et «agriculture, sylviculture et sciences vétérinaires» présentent quant à eux de très fortes proportions d'hommes (80% à 98%) dans tous les types de diplômes. Cette situation s'explique notamment par la sur-représentation des hommes dans ces secteurs au niveau de la formation professionnelle initiale⁴.

L'âge des personnes candidates à un examen de la FPS

L'âge moyen lors de l'examen visant l'obtention d'un diplôme ES en 2022 était de 28 ans, ce qui en fait les plus jeunes en moyenne au sein de la FPS. Plus de 40% des personnes candidates aux examens pour un diplôme ES ont entre 25 et 29 ans (cf. G1.3). La proportion des moins de 24 ans y est plus élevée par rapport aux autres types de diplôme (ES: 26% ; BF: 10% ; DF: 1%). 57% des personnes ayant suivi une formation dans le domaine «personnel soignant» sont dans cette tranche d'âge. Seulement 13% des personnes visant un diplôme ES avaient 35 ans ou plus⁵.

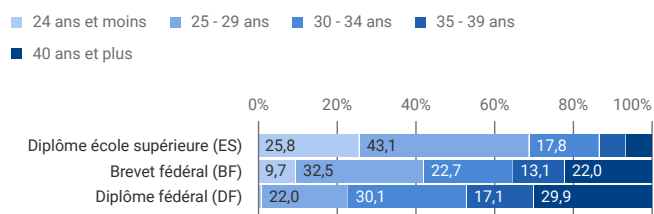
L'âge moyen des personnes candidates à un BF s'élevait à 33 ans en 2022. Au sein des formations pour le BF, plus de la moitié avaient entre 25 et 34 ans⁶ lors de l'examen en 2022. La proportion des personnes âgées de 35 ans ou plus est de 35%, soit une proportion plus élevée comparée à celles visant un diplôme ES, mais inférieure à celle souhaitant obtenir un DF (47%). Les personnes ayant visé un DF étaient les plus âgées, avec une moyenne de 36 ans.

Les titulaires d'un diplôme d'une haute école sont généralement plus jeunes que la population de la FPS. Une raison pouvant expliquer ce phénomène est que, pour accéder à une formation ES ou aux examens fédéraux, il est souvent exigé d'avoir acquis de l'expérience professionnelle. Par comparaison, la moyenne d'âge des titulaires d'un diplôme d'une haute école en 2022 s'étendait de 27 ans (master HEU, bachelor HES) à 33 ans (diplôme d'enseignement secondaire II dans les HEP)⁷.

Classes d'âge par type de diplôme

G1.3

Personnes candidates à la FPS, volée d'examen 2022



État des données: 09.12.2024
Source: OFS – Population eHBB 2023

gr-f-15.11.02.37
© OFS 2024

⁴ Source: OFS – Statistiques de la formation professionnelle initiale 2022 (www.statistique.ch → Statistiques → Éducation et science → Diplômes → Degré secondaire II → Formation professionnelle initiale)

⁵ Le résultat provient de la somme des proportions des classes d'âge de 35–39 ans et 40 ans et plus.

⁶ Le résultat provient de la somme des proportions des classes d'âge de 25–29 ans et 30–34 ans.

⁷ cf. OFS 2024, p. 36

La FPS selon les régions linguistiques

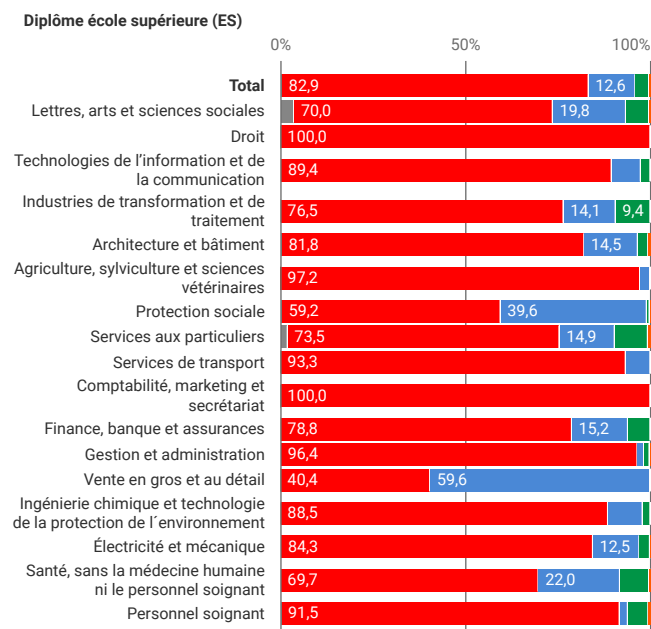
Quatre personnes candidates de la FPS sur cinq proviennent de la Suisse alémanique (cf. G1.4). 15% résidaient en Suisse romande au moment de l'examen final, 3% vivaient dans la région linguistique italienne et le reste résidait dans la région romanche ou à l'étranger. En Suisse, en 2022, les proportions de la population résidente permanente de 15 ans et plus selon les régions linguistiques s'élevaient à 71% pour la région alémanique, à 24% pour la région francophone et à 4% pour la région italienne⁸. La surreprésentation des personnes provenant de la région germanophone dans la FPS s'explique en partie par le fait qu'en Suisse romande, certaines formations du domaine de la santé sont dispensées au sein des HES, alors qu'en Suisse alémanique, ces formations sont rattachées à la FPS⁹. D'autre part, les personnes en Suisse romande sont proportionnellement moins nombreuses qu'en Suisse alémanique à suivre une formation professionnelle initiale. De plus, la proportion de personnes candidates titulaires d'un CFC qui ont entrepris une FPS est plus élevée en Suisse alémanique (22%) qu'en Suisse italienne (14%) ou romande (10%)¹⁰.

Régions linguistiques du domicile au moment de l'examen par domaine de formation et type de diplôme

G1.4

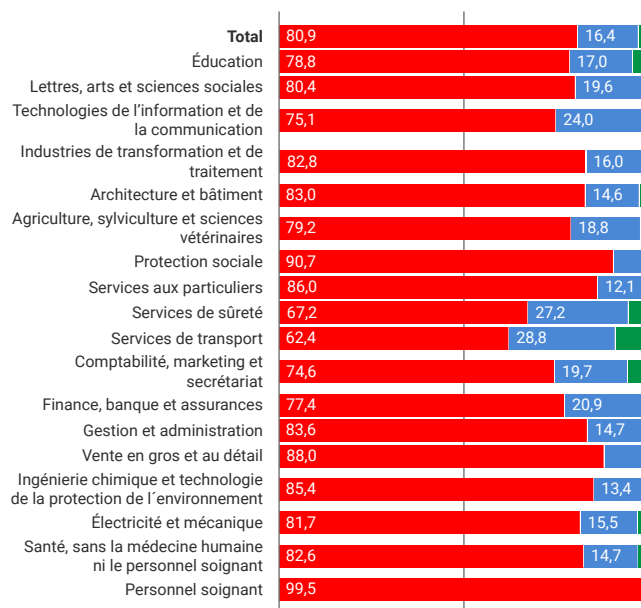
Personnes candidates à la FPS, volée d'examen 2022

■ Pays étranger ■ Allemand ■ Français ■ Italien ■ Romanche

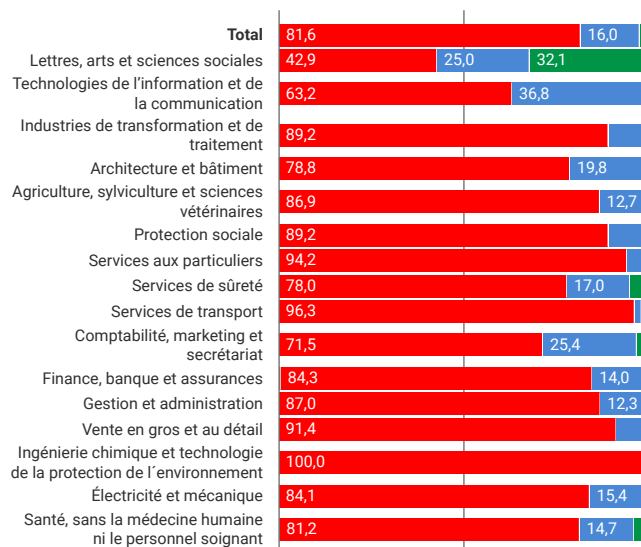


La FPS présente toutefois des caractéristiques distinctes selon les régions linguistiques ce qui se traduit par des proportions parfois très différentes dans les divers domaines de formation. Les personnes candidates à un diplôme ES provenant de la Suisse francophone sont presque absentes du domaine de formation «personnel soignant». La raison est que la formation pour obtenir le titre de «soins infirmiers ES» a lieu principalement en Suisse alémanique. En revanche, le domaine «protection sociale» détient une proportion élevée de personnes résidant dans la région francophone (40%).

Brevet fédéral (BF)



Diplôme fédéral (DF)



Remarque: La région linguistique est déterminée par la commune de domicile au moment de l'examen final.

État des données: 09.12.2024
Source: OFS – Population eHBB 2023

gr-f-15.11.02.34
© OFS 2024

⁸ Source: OFS – STATPOP 2022

⁹ Source: SEFRI (www.sefri.admin.ch) → Formation → Formation professionnelle et continue → Formation professionnelle supérieure → Liste des professions SEFRI → Filières de formation ES → infirmière diplômée ES/infirmier diplômé ES).

¹⁰ Source: OFS – Projet LABB, Taux d'entrée en FPS des titulaires d'un certificat fédéral de capacité (cohorte de 2017) dans un délai de 4 ans et demi

Parmi les personnes ayant cherché à obtenir un BF, les formations ont été principalement suivies par celles résidant dans la région germanophone. Les proportions les plus élevées de personnes candidates à un BF résidant dans une région francophone sont atteintes parmi les domaines de formation «technologies de l'information et de la communication» (24%), «services de sûreté» (27%) et «services de transport» (29%). Cependant, ces domaines comptent seulement un peu plus de 10% des personnes candidates à un BF.

Le cas de figure chez les personnes candidates à un DF est similaire à celles visant un BF, avec toujours une représentation très importante de personnes provenant de la région germanophone. Avec 25%, le domaine de formation «comptabilité, marketing et secrétariat» compte le nombre le plus élevé de personnes candidates à un DF résidant dans la région francophone¹¹.

Les formations achevées les plus élevées avant de commencer la FPS

Pour accéder à une FPS, un prérequis généralement demandé est d'être titulaire d'un certificat fédéral de capacité (CFC) ou d'un autre titre équivalent du degré secondaire II¹². Pour la plupart des personnes visant un diplôme d'une école supérieure ou un brevet fédéral, la transition vers la FPS a été faite après l'obtention d'un titre du degré secondaire II. En effet, pour 84% des personnes candidates à un diplôme ES et 71% à un BF, le titre le plus élevé obtenu avant de commencer la FPS était un titre du degré secondaire II (cf. G1.5). Néanmoins, 15% des personnes visant un titre ES et 27% un titre BF avaient déjà obtenu un diplôme du degré tertiaire avant de commencer leur formation. La situation est différente pour les personnes candidates à un DF dont 80% étaient titulaires d'un titre du degré tertiaire. Lorsqu'un BF et un DF sont disponibles dans le même domaine, le DF est considéré comme un diplôme de niveau plus élevé et souvent le BF est requis pour se présenter au DF¹³. Ceci explique pourquoi, avec 56%, les personnes visant un DF sont plus souvent déjà titulaires d'un titre de la FPS que celles visant un BF. La proportion qui a déjà obtenu un titre tertiaire au sein d'une haute école est, avec 23%, également plus élevée. 12% des personnes candidates ont préalablement obtenu un titre d'une HES et 11%, un diplôme d'une HEU. Ces taux hauts correspondent aux objectifs des examens professionnels supérieurs de former des personnes avec des compétences d'expert dans leur domaine d'activité.

¹¹ Le domaine de formation «technologie de l'information et de la communication» a une proportion plus élevée de candidats résidants dans la région francophone, mais ce domaine a une proportion de candidats moins importante parmi tous les candidats à un DF.

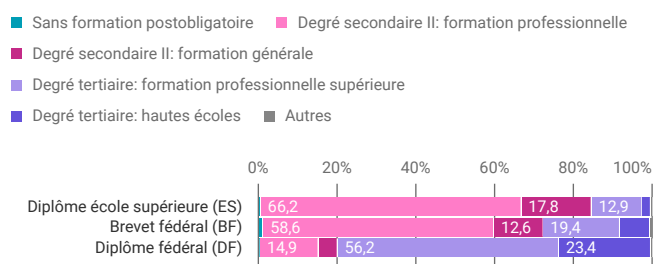
¹² Source: SEFRI (www.sefri.admin.ch) → Formation → Formation professionnelle et continue → Formation professionnelle supérieure

¹³ Par exemple, être titulaire du brevet fédéral «agriculteur BF» est une condition d'admission obligatoire pour le diplôme fédéral «agriculteur, maître». Source: Agriculteur/Agricultrice – Diplôme fédéral EPS (www.orientation.ch).

Formation achevée la plus élevée avant la début de la FPS par type de diplôme

G1.5

Personnes candidates à la FPS, volée d'examen 2022



État des données: 09.12.2024
Source: OFS – eHBB 2023

gr-f-15.11.02.28
© OFS 2024

L'expérience professionnelle avant la formation professionnelle supérieure

Pour suivre une FPS, il faut généralement disposer, en plus d'une formation professionnelle, de quelques années d'expérience professionnelle dans la branche. Les personnes candidates ont été interrogées sur leurs années d'expérience professionnelle totale au moment de commencer la FPS et sur celles en lien avec leur formation¹⁴. Les résultats reflètent la répartition selon l'âge dans les différents types de diplôme. Les personnes candidates à une ES, étant plus jeunes que celles candidates à un BF ou un DF, ont en moyenne moins d'expérience professionnelle.

Les personnes visant un diplôme ES disposaient, avec 5 ans, de la plus courte expérience professionnelle moyenne, suivies de celles inscrites pour obtenir un BF avec un peu moins de 10 ans (cf. G1.6). Les personnes visant un DF avaient l'expérience professionnelle la plus longue, avec un peu plus de 11 ans. Le nombre d'années d'expérience professionnelle varie fortement d'un domaine de formation à l'autre. Selon le domaine, les personnes candidates à un diplôme ES avaient travaillé en moyenne entre 3 et 10 ans avant d'entamer leur formation. Pour le BF, la fourchette se situe entre 6 et 15 ans. C'est dans le domaine «ingénierie chimique et technologie de la protection de l'environnement» qu'on trouve les personnes ayant la plus longue expérience professionnelle (15 ans), contre un peu plus de 6 ans dans le domaine «agriculture, sylviculture et sciences vétérinaires». La fourchette est toute aussi large chez les personnes candidates à un DF: on trouve les personnes ayant la plus longue expérience professionnelle (un peu plus de 16 ans) dans le domaine «services de sûreté» et celles ayant la plus courte, un peu plus de 7 ans, dans le domaine «agriculture, sylviculture et sciences vétérinaires». En comparant la durée moyenne de l'expérience professionnelle en lien avec la formation parmi les personnes candidates à un BF et à un DF, on pourrait s'attendre à des valeurs moyennes plus élevées pour les DF. En effet, un DF présuppose souvent un BF, et si les deux diplômes sont obtenus dans le même domaine, l'expérience professionnelle devrait obligatoirement être plus

¹⁴ L'expérience professionnelle dans le domaine de la formation correspond à l'expérience professionnelle accomplie dans un domaine en lien avec la formation.

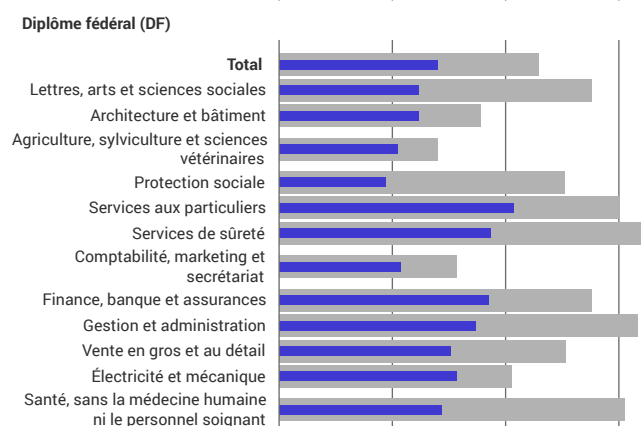
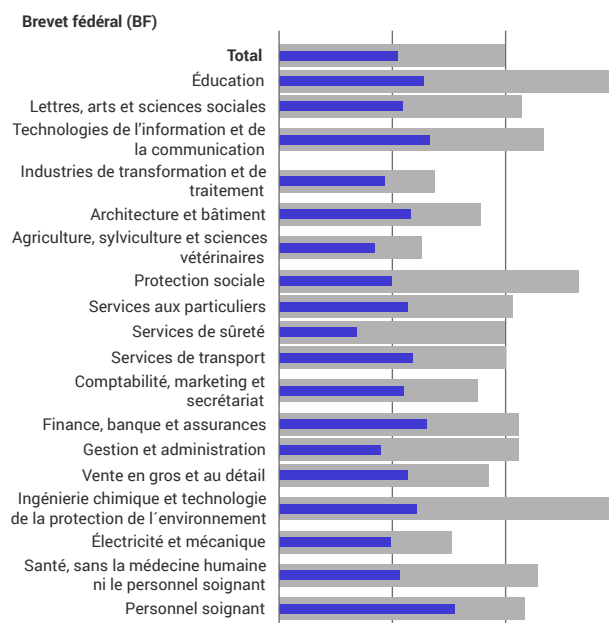
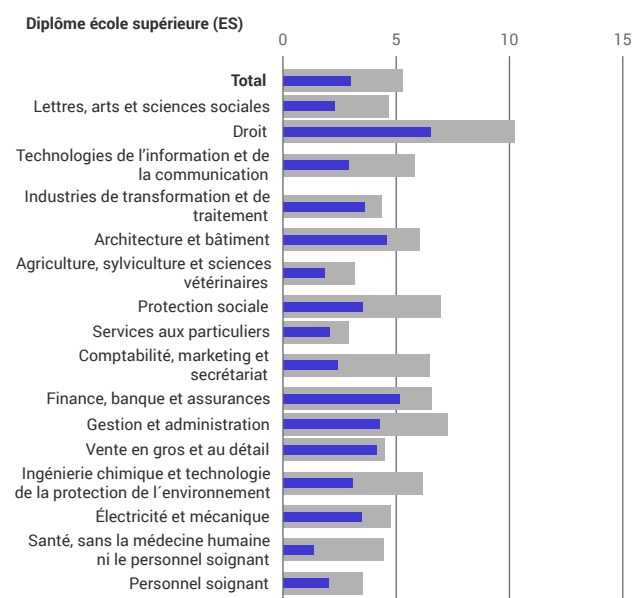
longue lors de l'obtention du DF. Avec 5,2 ans (BF) contre 7 ans (DF), la différence est toutefois relativement faible. Dans certains domaines de formation, c'est même l'inverse¹⁵. Une analyse des diplômes montre que ces différences, qui peuvent être qualifiées de faibles voire négatives, sont dues à certains diplômes fédéraux pour lesquels aucun brevet n'est exigé. Par exemple, la majorité des personnes candidates à un DF de «expert-comptable diplômé» sont admises à l'examen avec un diplôme d'une haute école, sans avoir préalablement obtenu un brevet fédéral¹⁶. Dans cette situation, la durée exigée de l'expérience professionnelle pour l'admission au DF est plus courte.

Durée moyenne d'expérience professionnelle avant la FPS, par domaine de formation et type de diplôme

G1.6

En années, personnes candidates à la FPS, volée d'examen 2022

■ Expérience professionnelle au total
■ Expérience professionnelle en lien avec la FPS



État des données: 09.12.2024
Source: OFS – eHBB 2023

gr-f-15.11.02.13
© OFS 2024

¹⁵ Par exemple «comptabilité, marketing et secrétariat»: 5,5 ans (BF) contre 5,4 ans (DF).

¹⁶ Experte-comptable diplômée – règlement d'examen (www.sefri.admin.ch → Liste des professions SEFRI → Examens professionnels et examens professionnels supérieurs → Experte-comptable diplômée/Expert-comptable diplômé).

2 Déroulement de la formation

Ce chapitre propose des analyses concernant le déroulement de la formation professionnelle supérieure (FPS). Il met en évidence les différences structurelles qui caractérisent les formations au sein des écoles supérieures d'une part, et les examens fédéraux d'autre part. Il traite d'abord du déroulement des cours proposés par les écoles supérieures et des cours préparatoires aux examens fédéraux, en abordant leur durée hebdomadaire et la durée totale de la formation. Enfin, une liste des principaux lieux de formation est présentée.

Les cours

Le déroulement de la FPS diffère entre les écoles supérieures et les examens fédéraux (brevet fédéral et diplôme fédéral). Les personnes qui s'inscrivent dans une école supérieure (ES) peuvent souvent choisir de suivre la formation soit en cours d'emploi, soit à plein temps. Les personnes visant un brevet fédéral (BF) et un diplôme fédéral (DF) ont la possibilité de suivre des cours préparatoires qui sont organisés par des institutions de formation cantonales, des centres de formation, des associations professionnelles et des prestataires de formation privés¹. 97% des personnes candidates à un BF et 96% des personnes candidates à un DF ont suivi des cours, ce qui suggère leur importance pour se préparer à l'examen final. Pour obtenir un titre de la FPS, la plupart des personnes candidates doivent donc investir une quantité significative de temps, tant sur une base hebdomadaire qu'en terme de durée totale de formation.

Le temps moyen investi par semaine pour les cours

Les personnes inscrites dans une ES ont investi, en moyenne, plus d'heures par semaine pour suivre les cours de formation que les personnes se préparant aux examens fédéraux.

En moyenne, les personnes visant un diplôme ES ont consacré 24 heures par semaine pendant la phase des cours de formation (cf. G 2.1). Les résultats varient entre les domaines de formation. En effet, alors que pour les domaines «comptabilité, marketing et secrétariat» et «finance, banque et assurances» une moyenne de 11 heures par semaine était consacrée aux cours, pour le domaine «santé, sans la médecine humaine ni le personnel soignant» la moyenne s'élève à 38 heures². Cette variabilité peut être attribuée à la forme de la formation (plein temps, en cours d'emploi)³.

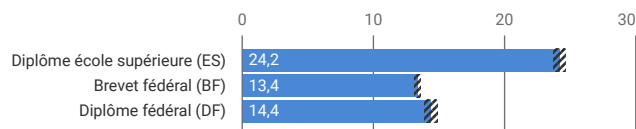
En comparaison, le temps consacré à la formation est considérablement inférieur pour la préparation aux examens fédéraux (BF: 13 heures; DF: 14 heures). La différence entre les domaines de formation est moins marquée comparée à l'investissement temporel en ES, variant entre 10 heures et 26 heures pour les BF et entre 9 heures et 19 heures pour les DF. La raison est que les personnes candidates aux examens fédéraux sont généralement actives professionnellement pendant la phase des cours, ce qui limite le nombre d'heures qu'elles peuvent investir pour leur formation.

Temps moyen investi par semaine pour les cours par type de diplôme

G 2.1

En heures, personnes candidates à la FPS, volée d'examen 2022

▤ Intervalle de confiance (95%)



Remarque: Parmi les personnes candidates à un BF et à un DF, seules celles qui ont suivi des cours préparatoires sont prises en compte.

État des données: 09.12.2024
Source: OFS – eHBB 2023

gr-f-15.11.02.32
© OFS 2024

¹ SEFRI – Informations générales concernant les examens fédéraux (www.sefri.admin.ch → Formation → Formation professionnelle et continue → Formation professionnelle supérieure → Examens professionnels et professionnels supérieurs)

² Des analyses plus détaillées se trouvent sur le site internet de l'OFS (www.statistique.ch → Statistiques → Éducation et science → Personnes en formation → Degré tertiaire – Formation professionnelle supérieure → Conditions de formation dans la formation professionnelle supérieure).

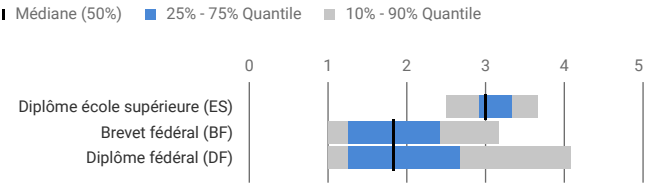
³ Statistiques des élèves et étudiantes (SDL) – Écoles supérieures (www.statistique.ch → Statistiques → Éducation et science → Personnes en formation → Degré tertiaire – Formation professionnelle supérieure → Écoles supérieures).

La durée de la formation

Comme pour le temps hebdomadaire consacré à la formation pendant la phase de cours, la durée totale de la formation varie entre les écoles supérieures et les examens fédéraux. La durée moyenne d'une formation menant à un diplôme d'une école supérieure est de 3 ans (cf. G 2.2). Pour les personnes inscrites dans les écoles supérieures, il est possible de suivre la formation à plein temps, ce qui, généralement, en réduit la durée. Cependant, certaines formations sont souvent offertes à plein temps, en incluant une alternance entre stages et cours à l'école. Elles ont une durée ordinaire d'au moins trois ans. La durée moyenne de la préparation aux examens fédéraux est inférieure et s'établit autour de 2 ans pour l'obtention d'un brevet fédéral et de 2,5 ans pour un diplôme fédéral. Dans le domaine «protection sociale», la durée des cours préparatoires est légèrement supérieure à la moyenne, avec 2,5 ans pour un BF et 3,3 ans pour un DF.

Moins d'un quart des personnes candidates à un titre de la FPS ont indiqué avoir pu raccourcir la durée totale de leur formation (ES: 23%; BF: 10%; DF: 16%). Dans le domaine «personnel soignant», 50% des personnes visant un diplôme ES ont pu réduire la durée de leur formation. Ce taux élevé est dû au fait que certaines écoles supérieures proposent souvent des filières de formation raccourcies pour les titulaires d'un autre titre dans le domaine de la santé. Pour les examens fédéraux, c'est dans le domaine «éducation» au sein du BF que la proportion de réduction de la durée totale de la formation est la plus élevée (20%), et dans le domaine «santé, sans la médecine humaine ni le personnel soignant» (44%) au sein du DF. La raison principale relevée pour la réduction de la durée totale de la formation, indépendamment du type de diplôme, est la reconnaissance de formations antérieures (ES: 92%; BF: 56%; DF: 71%).

Durée de la formation par type de diplôme
En années, personnes diplômées de la FPS, volée d'examen 2022



Remarque: Sont prises en compte uniquement les personnes candidates ayant suivi des cours préparatoires, qui n'ont pas réduit la durée de leur formation et qui ont terminé la formation avec succès en 2022.

État des données: 09.12.2024
Source: OFS – eHBB 2023

gr-f-15.11.02.33
© OFS 2024

Les lieux de cours

Le tableau T 2.1 présente les cinq communes les plus choisies pour la FPS. Un tiers de toutes les personnes candidates poursuit une FPS dans seulement trois communes: Zurich (19%), Berne (9%) et Lucerne (6%). 36% des personnes inscrites dans une ES ont décidé de suivre la formation dans ces trois communes, ainsi que 31% des personnes candidates à un BF. Zurich a été la ville préférée pour obtenir un DF (28%). Lausanne est la troisième ville la plus choisie pour obtenir un DF (6%) et la plus représentée de la région francophone (ES: 4%; BF: 5%). Au Tessin c'est la commune de Bellinzzone qui est la plus choisie pour suivre une formation en ES (2%).

Les cinq lieux de formation les plus fréquentés par type de diplôme

Personnes candidates à la FPS, volée d'examen 2022

T 2.1

Total		%	Diplôme école supérieure (ES)		%	Brevet fédéral (BF)		%	Diplôme fédéral (DF)		%
Zurich	18,6		Zurich	15,8		Zurich	18,3		Zurich	28,4	
Berne	8,5		Berne	11,4		Berne	7,5		Berne	5,9	
Lucerne	6,2		Lucerne	8,6		Lucerne	5,2		Lausanne	5,5	
St-Gall	4,8		St-Gall	5,8		Lausanne	4,8		Lucerne	4,3	
Lausanne	4,5		Winterthur	4,7		St-Gall	4,4		St-Gall	3,8	

Remarque: Si la formation a pris place dans plusieurs lieux, seul le lieu où s'est déroulé l'examen final est pris en compte.

Source: OFS – eHBB 2023

© OFS 2024

3 Coûts et financement de la formation

Suivre une formation professionnelle supérieure (FPS) exige un engagement en temps et en argent de la part des personnes candidates. Ces dernières bénéficient en cela de l'appui de diverses personnes et institutions. Les principaux soutiens sont fournis par l'employeur, la famille et la Confédération, cette dernière accordant depuis 2018 des subventions pour la préparation des examens fédéraux. Ces subventions peuvent être demandées directement à la Confédération après la participation aux examens. La formation professionnelle supérieure pose un défi en matière d'organisation du temps, car elle est généralement accomplie parallèlement à une activité professionnelle. L'entreprise peut tenir compte de cet investissement personnel, par exemple en assouplissant davantage l'organisation du temps de travail ou en octroyant des jours de congé supplémentaires en plus d'un soutien financier. Une diminution du temps de travail peut aussi constituer une importante forme de soutien.

Les coûts d'une formation professionnelle supérieure

Ce point porte sur les charges financières indiquées par les personnes interrogées¹. Celles-ci estiment à 13 700 francs en moyenne le coût d'un diplôme d'une école supérieure (ES). Le coût moyen d'un brevet fédéral (BF), de l'ordre de 15 500 francs, est quelque peu plus élevé. C'est le diplôme fédéral (DF) qui revient le plus cher, avec un coût de 20 800 francs en moyenne.

La médiane est présentée dans le graphique G3.1 avec les quantiles, ce qui donne une meilleure idée de la variation des coûts de formation. La médiane des frais de formation dans une ES se monte à 13 100 francs. Sur l'ensemble des personnes interrogées, 80% paient entre 1100 et 25 800 francs. Le coût médian d'un BF est de 14 500 francs: 80% des personnes candidates paient entre 8400 et 23 200 francs. Quant au coût d'un DF, il est un peu plus élevé, avec une médiane de 19 600 francs. Là aussi, la fourchette est très large: sur l'ensemble des personnes interrogées, 80% paient entre 9600 et 30 000 francs.

Coûts de formation

Les coûts comprennent les frais de cours ou de semestre, les frais d'examen final et les frais de matériel pour la formation. Si les personnes candidates bénéficient d'un soutien financier, de leur employeur par exemple, ou touchent des subventions fédérales, ces aides ne sont pas déduites des frais.

La seule exception est faite pour les écoles supérieures (ES), dont les formations sont financées par les cantons dans le cadre de l'accord intercantonal sur les contributions dans le domaine des écoles supérieures (AES), les cantons couvrant 50% des coûts moyens d'une formation. Leur contribution peut atteindre jusqu'à 90% dans les formations présentant un grand intérêt public. Les contributions forfaitaires des cantons sont versées directement au prestataire de formation et reviennent aux personnes candidates sous forme de réductions des taxes d'études. Les coûts de formation des personnes candidates des ES se basent sur les frais après déduction des contributions cantonales.

Des différences considérables existent non seulement entre les domaines de formation, mais aussi au sein d'un même domaine. Pour un diplôme ES, il faut s'attendre à des coûts médians élevés en «finance, banque et assurance» (24 900 francs) et «services aux particuliers» (24 000 francs). Dans ce dernier domaine, c'est la formation en «hôtellerie et gastronomie», représentant 59% des personnes candidates dans ce domaine et ayant des coûts médians de 37 500 francs, qui pèse particulièrement lourd. Les coûts les plus bas ont été enregistrés dans le domaine «personnel soignant» (2700 francs), leur niveau s'expliquant entre autres par la forte participation des cantons.

La préparation d'un BF dans le domaine «industries des transformations et de traitement» avec un coût médian de 20 300 francs s'avère le plus onéreux. Le coût médian de la formation de «moniteur de conduite BF», dans le domaine «éducation», est supérieur à celui des autres formations de ce domaine, puisqu'il avoisine 32 800 francs. Les coûts de la préparation à un DF sont les plus élevés dans le domaine «santé, sans la médecine humaine ni le personnel soignant» avec une médiane de 30 000 francs.

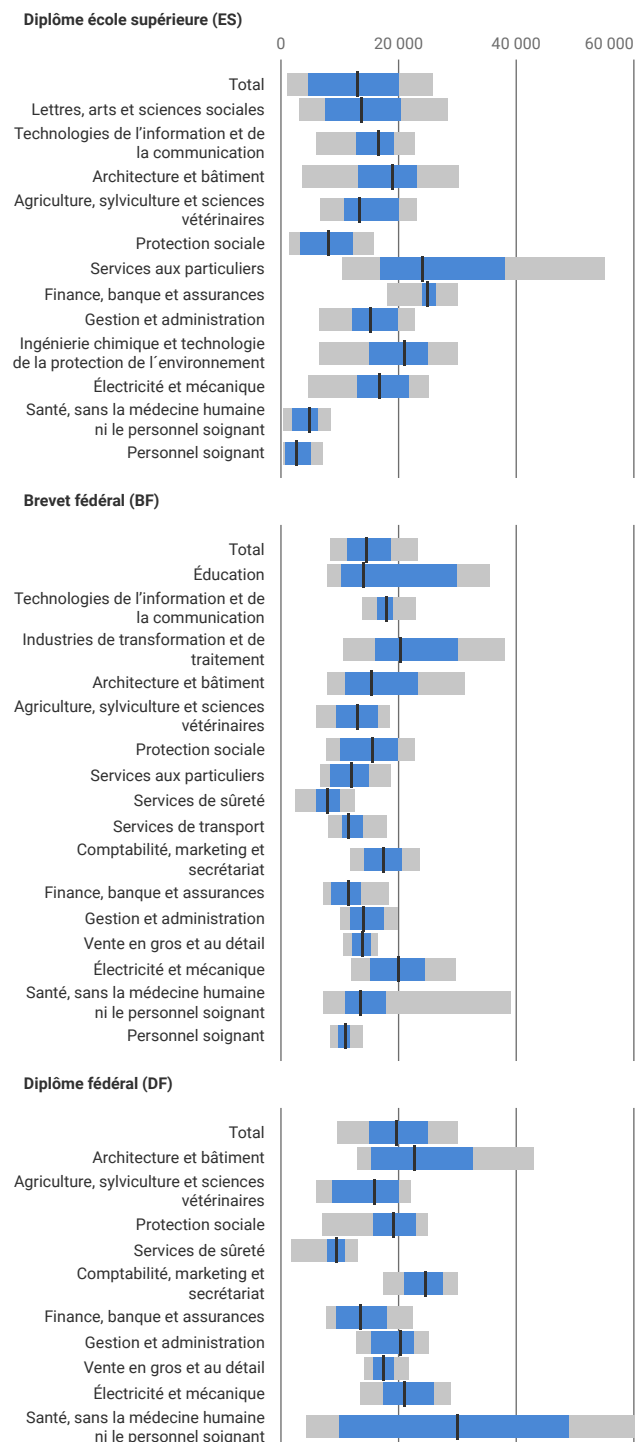
¹ Les coûts de la formation aux titres «pilotage commercial ES», «policien BF» et «sapeur-pompier professionnel BF» n'ont pas été pris en considération, en raison de valeurs extrêmes. Leur prise en compte aurait fortement influencé les résultats des analyses des coûts et des finances.

Coûts d'une FPS par domaine de formation et type de diplôme

G3.1

Personnes candidates à la FPS, volée d'examen 2022

■ Médiane (50%) ■ 25% - 75% Quantile ■ 10% - 90% Quantile



Remarque: Les formations aux titres de «pilote commercial ES», «policier BF» et «sapeur-pompier professionnel BF» n'ont pas été prises en considération, en raison de valeurs extrêmes des coûts de formation.

État des données: 09.12.2024
Source: OFS – eHBB 2023

gr-f-15.11.02.42
© OFS 2024

Le financement de la formation

Le graphique G3.2 montre la part moyenne des différentes sources de financement de la formation. L'analyse ci-après porte sur l'autofinancement, le financement par la famille, les contributions versées par les employeurs et les subventions fédérales. Elle tient compte du fait que toutes les personnes candidates ne bénéficient pas d'un mode de financement particulier. Par conséquent, les contributions versées par les employeurs et les subventions fédérales sont effectivement plus élevées que celles présentées ici, si l'on ne considère que les personnes qui bénéficient d'un tel soutien.

Dans le cas de la cohorte 2022, environ deux cinquièmes des coûts de formation aux examens fédéraux ont été pris en charge par les personnes se formant (BF: 40%; DF: 39%; cf. G3.2), alors que les personnes visant un diplôme ES participent davantage au financement de leur formation avec 62%.

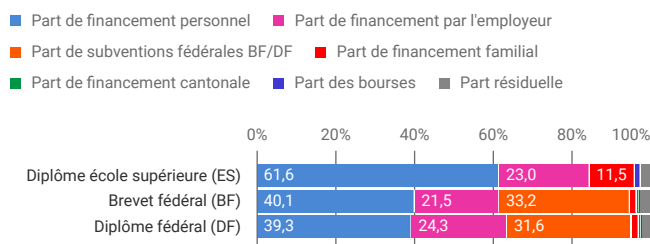
L'employeur prend en charge plus d'un cinquième des coûts², soit 23% des frais pour la préparation à un diplôme ES, 21% pour un BF et 24% pour la préparation d'un DF. Le soutien financier de la famille joue un rôle surtout pour les personnes qui se forment dans une ES (ES: 11%; BF et DF: 2%).

Les subventions fédérales couvrent environ un tiers des coûts des examens fédéraux. Cela s'explique notamment par le fait que toutes les personnes candidates n'ont pas demandé de subventions fédérales, que les coûts pris en compte ne sont pas entièrement couverts par ces subventions (les frais d'examen ne sont pas couverts par des subventions fédérales) et que les coûts de formation dépassent parfois les montants maximaux fixés pour celles-ci (cf. l'encadré «Subventions fédérales»). En effet, environ 65% des personnes s'étant présentées à des examens fédéraux en 2022 ont perçu des subventions de la Confédération³. Cette proportion peut néanmoins varier entre les domaines de formation.

Taux de financement moyen par personne candidate selon le type de diplôme

G3.2

Volée d'examen 2022



Remarque: Les formations aux titres de «pilote commercial ES», «policier BF» et «sapeur-pompier professionnel BF» n'ont pas été prises en considération, en raison de valeurs extrêmes des coûts de formation.

État des données: 09.12.2024
Source: OFS – eHBB 2023

gr-f-15.11.02.43
© OFS 2024

² La participation aux coûts de formation signifie que l'employeur prend en charge au moins une partie des frais liés à la formation, tels les frais d'inscription aux cours ou aux examens.

³ Source: OFS – financement axé sur la personne en formation professionnelle supérieure (aHBB) (www.statistique.ch) → Statistiques → Éducation et science → Finances du système de formation → Subventions fédérales aux personnes en formation professionnelle supérieure).

Subventions fédérales

Depuis janvier 2018, les personnes qui se sont présentées à un examen professionnel ou à un examen professionnel supérieur ont la possibilité de demander une subvention fédérale pour les cours préparatoires suivis. Dans le cadre du projet stratégique destiné à promouvoir la formation professionnelle supérieure, le financement qui a prévalu jusqu'alors, les allocations des cantons (soutien financier destiné aux cours et aux prestataires) via l'accord intercantonal sur les écoles supérieures spécialisées (aESS), a été remplacé par un financement axé sur la personne (octroi de subventions aux personnes qui participent aux examens) assuré par la Confédération. Selon ce nouveau régime, les personnes s'étant présentées à un examen fédéral disposent d'un délai de deux ans pour demander le remboursement de 50% des frais de cours imputables. Les frais d'examen ne sont pas remboursés. La limite supérieure des subventions fédérales est fixée à 9500 francs pour la préparation à un examen professionnel et à 10 500 francs dans le cas d'un examen professionnel supérieur. Des subventions ne sont toutefois accordées que pour la fréquentation des cours qui figurent sur la «liste des cours préparatoires».

Les subventions fédérales disponibles depuis 2018 ont pour but de réduire en partie la charge financière qui pèse sur les personnes candidates et de leur faciliter l'accès à une formation professionnelle supérieure.

Le soutien financier de l'employeur et les subventions fédérales

Il est question ci-après du soutien financier fourni par l'employeur et des subventions fédérales. L'analyse porte tout d'abord sur la part des personnes qui bénéficient de chacune de ces formes de soutien, puis sur le montant des aides financières. 34% des personnes candidates à un diplôme ES ont été soutenues par leur employeur (cf. G3.3).

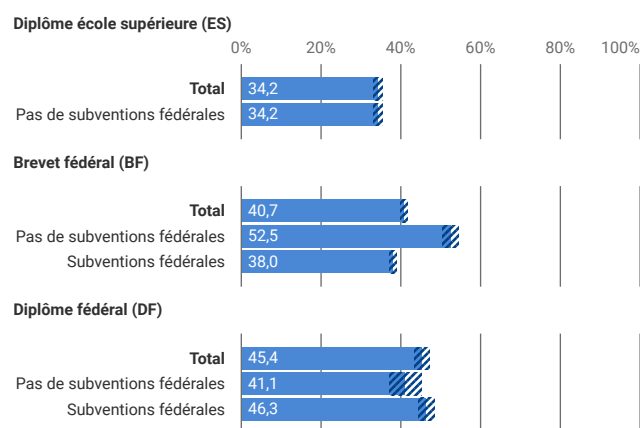
Parmi les personnes candidates à un BF, 41% ont obtenu une aide financière de leur employeur. Sur celles qui n'ont pas reçu de subvention fédérale, 53% ont bénéficié d'un appui financier de leur employeur. Enfin, parmi celles ayant touché une subvention fédérale, 38% ont profité d'un soutien financier de leur employeur.

Parmi les personnes candidates à un DF, 45% ont reçu une aide financière de leur employeur, la proportion étant de 41% parmi celles n'ayant pas touché de subvention fédérale et de 46% parmi celles ayant touché une subvention fédérale.

Proportion de personnes candidates bénéficiant d'un soutien financier de l'employeur selon la réception de subventions fédérales et par type de diplôme G3.3

Volée d'examen 2022

▨ Intervalle de confiance (95%)



Remarque: Les formations aux titres de «pilotage commercial ES», «policier BF» et «sapeur-pompier professionnel BF» n'ont pas été prises en considération, en raison de valeurs extrêmes des coûts de formation.

État des données: 09.12.2024
Source: OFS – eHBB 2023

gr-f-15.11.02.44
© OFS 2024

Outre le nombre de personnes recevant un soutien, il importe de considérer le montant de ce soutien. Selon les statistiques du financement axé sur la personne en formation professionnelle supérieure (aHBB), les montants de la subvention, en 2022, étaient en moyenne de 6000 CHF pour les cours préparant au BF et 7200 CHF pour ceux du DF⁴.

Les subventions fédérales ayant pour but d'alléger la charge qui pèse sur les personnes suivant un cours en vue d'obtenir un BF ou un DF, l'analyse prend également en considération le montant que ces dernières assument elles-mêmes. Comme les subventions fédérales couvrent jusqu'à 50% des frais de cours (cf. encadré «subventions fédérales»), les autres sources de financement doivent couvrir au minimum les 50% restants de ces frais ainsi que les frais de matériel et d'inscription aux examens.

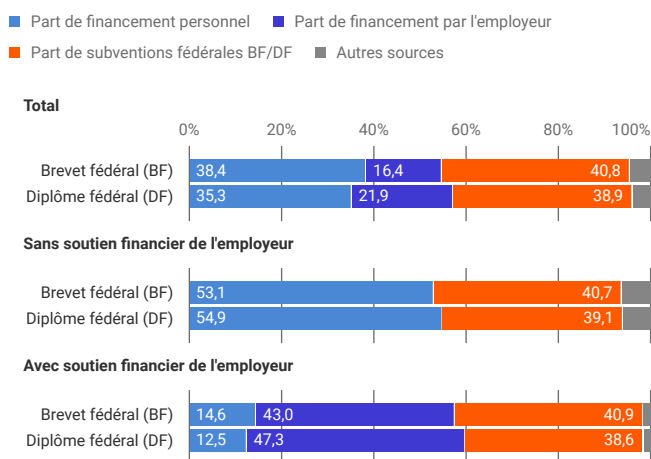
Les subventions fédérales ont permis de financer 41% des coûts de formation des bénéficiaires pour le BF et de 39% pour le DF (cf. G3.4). Dans les cas où l'employeur a également fourni un soutien financier, celui-ci a permis de couvrir environ la moitié des coûts (BF: 43%; DF: 47%). En l'absence de subventions fédérales, l'employeur a financé quatre cinquième environ des coûts (BF et DF: 84%; cf. G3.5).

⁴ Source: OFS – financement axé sur la personne en formation professionnelle supérieure (aHBB) (www.statistique.ch → Statistiques → Éducation et science → Finances du système de formation → Subventions fédérales aux personnes en formation professionnelle supérieure).

La part de l'autofinancement a été différente dans les cas où il n'y avait pas de soutien de l'employeur. Sans le soutien de l'employeur et sans l'octroi de subventions fédérales, la part de l'autofinancement a couvert les quatre cinquièmes des coûts (BF: 84%; DF: 85%). Elle était d'un peu plus de la moitié des coûts lorsque des subventions ont été perçues. En cas de soutien de la part de l'employeur, la part de l'autofinancement est restée stable à 15% environ, indépendamment des subventions fédérales obtenues.

Taux de financement moyen avec réception de subventions fédérales par type de diplôme G3.4

Personnes candidates à la FPS, volée d'examen 2022



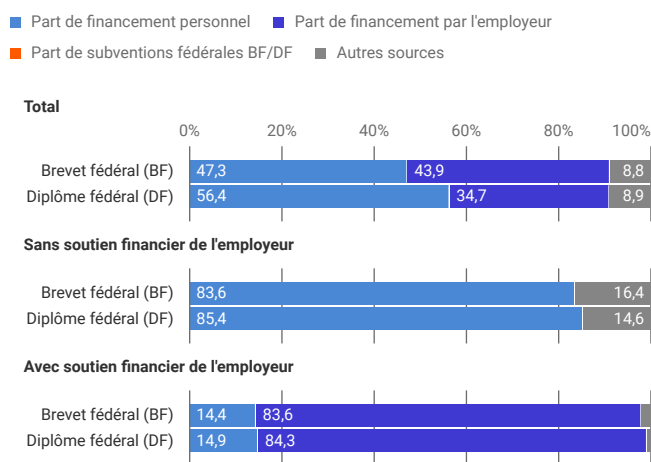
Remarque: Les formations aux titres de «pilote commercial ES», «policier BF» et «sapeur-pompier professionnel BF» n'ont pas été prises en considération, en raison de valeurs extrêmes des coûts de formation.

État des données: 09.12.2024
Source: OFS – eHBB 2023

gr-f-15.11.02.45
© OFS 2024

Taux de financement moyen sans réception de subventions fédérales par type de diplôme G3.5

Personnes candidates à la FPS, volée d'examen 2022



Remarque: Les formations aux titres de «pilote commercial ES», «policier BF» et «sapeur-pompier professionnel BF» n'ont pas été prises en considération, en raison de valeurs extrêmes des coûts de formation.

État des données: 09.12.2024
Source: OFS – eHBB 2023

gr-f-15.11.02.46
© OFS 2024

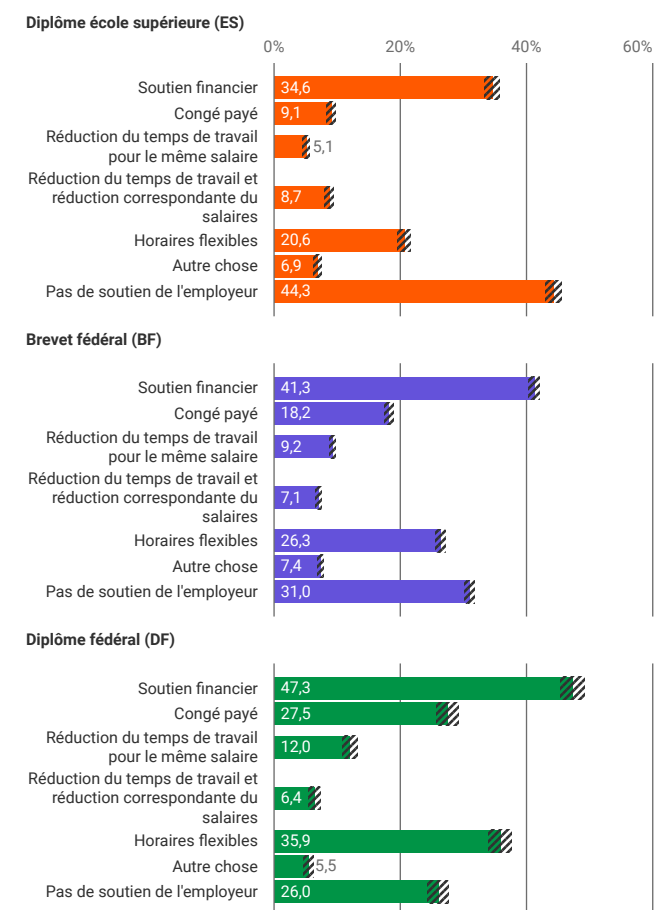
Les différents types de soutien de l'employeur

Outre l'aide financière, l'employeur dispose d'autres moyens pour soutenir les personnes qui suivent une formation professionnelle supérieure (par exemple, des jours de vacances supplémentaires ou la réduction de l'horaire de travail)⁵. Le graphique G3.6 présente les différents types de soutien fourni par l'employeur, tels qu'ils figurent dans le questionnaire. 31% des personnes visant un BF et 26% de celles préparant un DF n'ont bénéficié d'aucun soutien. Quant aux personnes fréquentant une école supérieure, près de la moitié n'ont reçu aucun soutien. Parmi les autres types d'aide possibles, les personnes interrogées ont mentionné le plus souvent la possibilité de recourir à des horaires flexibles (ES: 21%; BF: 26%; DF: 36%) ou de prendre davantage de congés payés (ES: 9%; BF: 18%; DF: 27%).

Types de soutien fourni par l'employeur par type de diplôme G3.6

Personnes candidates à la FPS, volée d'examen 2022

▨ Intervalle de confiance (95%)



Remarque: Les formations aux titres de «pilote commercial ES», «policier BF» et «sapeur-pompier professionnel BF» n'ont pas été prises en considération, en raison de valeurs extrêmes des coûts de formation.

État des données: 09.12.2024
Source: OFS – eHBB 2023

gr-f-15.11.02.47
© OFS 2024

⁵ Plus de 95% des personnes sondées ont répondu à la question concernant le soutien de l'employeur.

Les conditions des employeurs à leur soutien

L'employeur peut soutenir son personnel en assortissant son aide de conditions. Des clauses exigeant un remboursement peuvent par exemple garantir l'engagement au sein de l'entreprise pendant un certain temps. Plus de la moitié des personnes candidates soutenues par leur employeur ont indiqué devoir rembourser l'aide reçue si elles quittent l'entreprise au cours des trois années suivant l'obtention de leur diplôme (ES: 56%; BF: 59%; DF: 65%; cf. G3.7). Entre 10% et 16% des personnes soutenues devaient également rembourser leur employeur en cas d'échec à l'examen. Les personnes interrogées ayant bénéficié d'un soutien financier de la part de leur employeur ont mentionné au moins deux fois plus souvent que celles ayant reçu un soutien non monétaire qu'une clause de remboursement en cas d'échec ou de départ était prévue. Le soutien de l'employeur n'était lié à aucune condition pour 35% des personnes visant un diplôme ES, 30% de celles inscrites pour obtenir un BF et 25% de celles visant un DF.

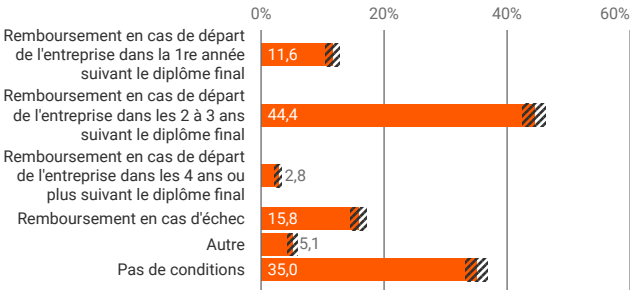
Conditions liées au soutien de l'employeur par type de diplôme

G3.7

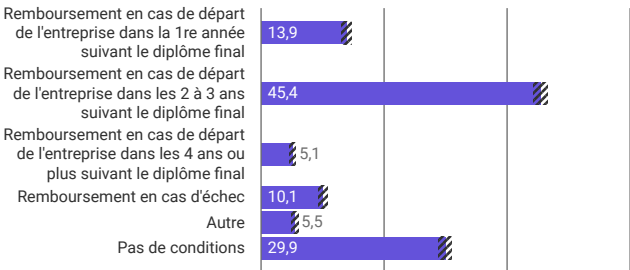
Personnes candidates à la FPS, volée d'examen 2022

▨ Intervalle de confiance (95%)

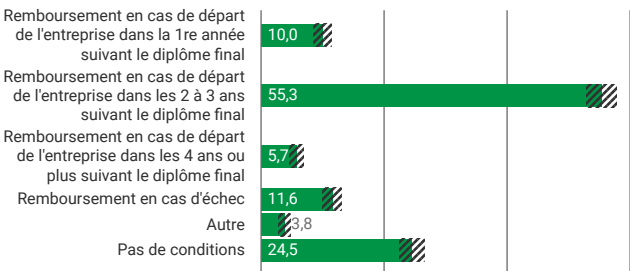
Diplôme école supérieure (ES)



Brevet fédéral (BF)



Diplôme fédéral (DF)



Remarque: Les formations aux titres de «pilote commercial ES», «policier BF» et «sapeur-pompier professionnel BF» n'ont pas été prises en considération, en raison de valeurs extrêmes des coûts de formation.

État des données: 09.12.2024
Source: OFS – eHBB 2023

gr-f-15.11.02.48
© OFS 2024

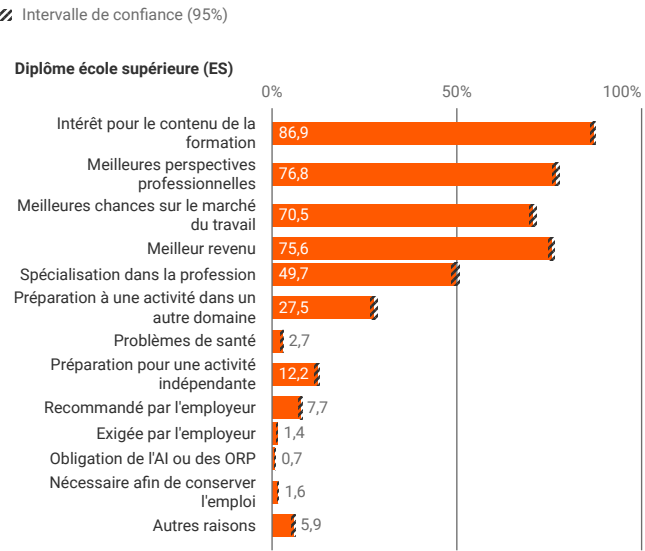
4 Motivation et expériences

Recueillir l'avis des personnes candidates concernant leur formation professionnelle supérieure (FPS) permet de mieux comprendre les facteurs qui les amènent à suivre une FPS, les difficultés rencontrées pendant la formation et les apports de celle-ci sur les plans personnel et professionnel. Ce chapitre aborde les sujets de la motivation à entreprendre une FPS et les apports de cette dernière. Il traite également de la satisfaction par rapport à la formation, au prestataire de formation, ainsi qu'à la qualité de vie pendant celle-ci.

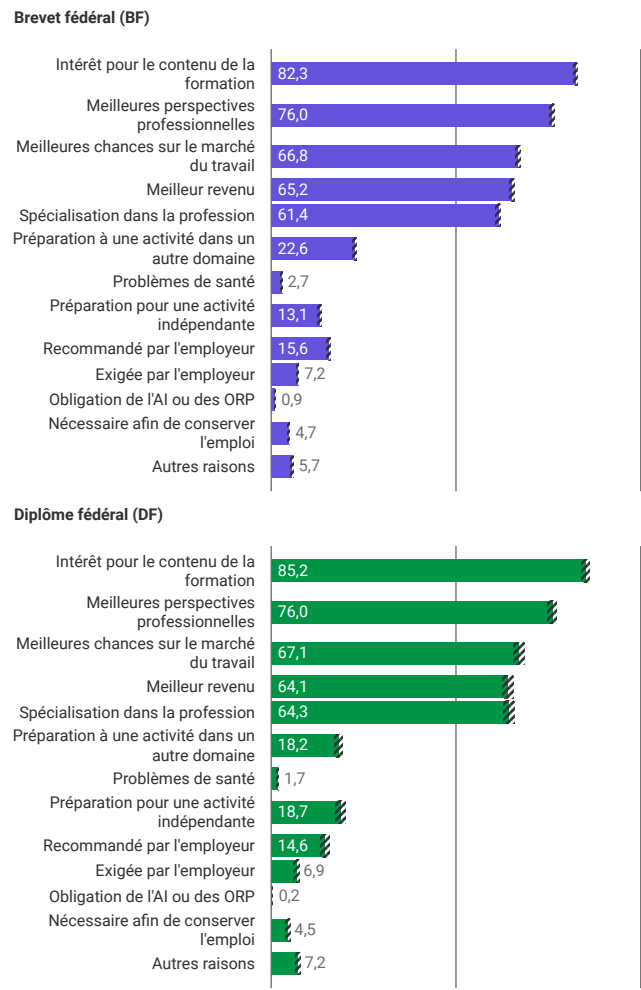
Les raisons de suivre une formation

L'intérêt personnel pour la formation a joué le rôle le plus important dans le choix de suivre la formation (ES: 87%; BF: 82%; DF: 85%), suivi par des améliorations touchant à la carrière professionnelle, telles que de meilleures perspectives professionnelles, de meilleures chances sur le marché du travail, un meilleur revenu ou encore une spécialisation dans la profession actuelle (cf. G4.1). La reconversion professionnelle a été plus importante pour les personnes visant un diplôme ES (27%) que les autres types de diplôme (BF: 23%; DF 18%).

Raisons d'avoir choisi la formation par type de diplôme G4.1
Plusieurs réponses possibles, personnes candidates à la FPS, volée d'examen 2022



La préparation à une activité indépendante a quant à elle plus motivé les personnes candidates à un DF (ES: 12%; BF: 13%; DF: 19%).



État des données: 09.12.2024
Source: OFS – eHBB 2023

gr-f-15.11.02.23
© OFS 2024

Le choix du prestataire de formation

Les filières ES ainsi que les cours préparant aux examens fédéraux sont proposés par différents prestataires¹, dans différents cantons. Les personnes candidates ont donc la possibilité de choisir leurs lieux de formation. Elles ont été interrogées sur les principales raisons qui les ont conduites à choisir leur prestataire de formation. Ces raisons ont été évaluées sur une échelle allant de 1 (pas du tout) à 5 (tout à fait). La note moyenne pour chaque raison invoquée a ensuite été calculée afin de faciliter la comparaison des différentes catégories de réponse. Les personnes n'ayant pas eu le choix du prestataire sont exclues des résultats². Pour tous les types de diplôme, les quatre raisons suivantes ont été jugées comme les plus importantes pour le choix du prestataire (cf. G 4.2) : la proximité du domicile (ES: 3,5; BF: 3,5; DF: 3,2), un horaire pratique (ES: 3,7; BF: 3,8; DF: 3,6), la bonne réputation du prestataire (ES: 3,7; BF: 3,7; DF: 3,7) et des cours axés sur la pratique et la profession (ES: 4,0; BF: 3,7; DF: 3,8). Le fait que les cours soient axés sur la pratique et la profession a constitué l'une des principales raisons dans le choix du prestataire de formation pour les personnes candidates à un diplôme ES.

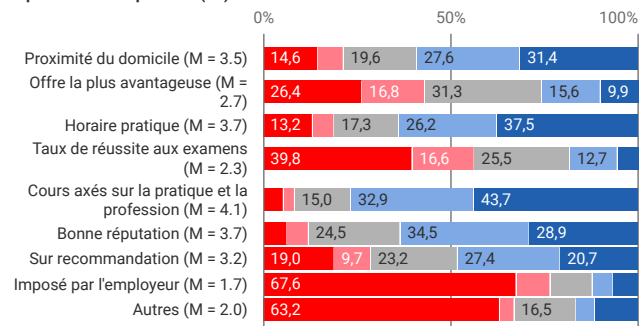
Raisons expliquant le choix du prestataire par type de diplôme

G 4.2

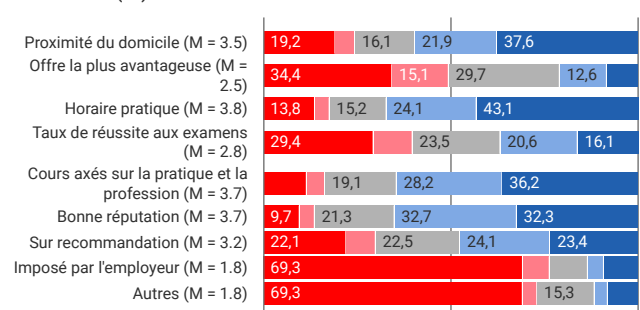
Personnes candidates à la FPS, volée d'examen 2022

■ 1 - pas du tout ■ 2 ■ 3 ■ 4 ■ 5 - tout à fait

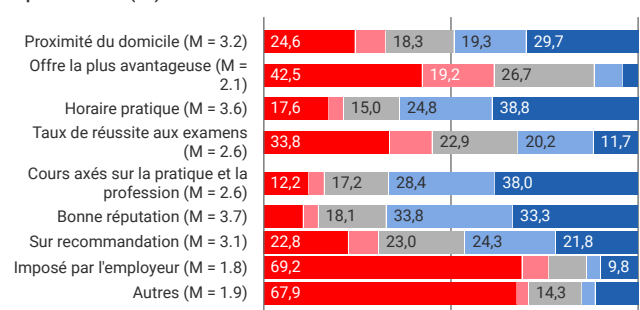
Diplôme école supérieure (ES)



Brevet fédéral (BF)



Diplôme fédéral (DF)



Exemple d'interprétation: les cours axés sur la pratique et la profession était un facteur important (note de 4 ou 5) dans le choix du prestataire pour 77% des personnes inscrites dans une ES, la note moyenne (M) pour cette catégorie atteint 4,1.

État des données: 09.12.2024
Source: OFS – eHBB 2023

gr-f-15.11.02.27
© OFS 2024

¹ Par prestataire, on entend les écoles, instituts, etc. qui proposent des cours de préparation, y compris les écoles supérieures.

² Plus d'un quart des personnes ont déclaré n'avoir pas trouvé d'autre prestataire (ES: 26%; BF: 29%; DF: 40%).

Évaluation des conditions de vie et d'études pendant la formation

Les personnes candidates ont pu évaluer leur satisfaction par rapport à leurs conditions de vie, de formation et de travail durant leur formation. L'échelle de réponses possibles s'étendait de 1 (pas du tout satisfait) à 5 (très satisfait). Les pourcentages présentés dans ce chapitre correspondent à la proportion de personnes satisfaites³ vis-à-vis de différents critères.

En prenant l'ensemble des aspects évalués, les personnes candidates sont globalement satisfaites de leurs conditions de vie et d'études pendant leur formation, mais leurs notes fluctuent selon les critères considérés (cf. G 4.3).

L'évaluation des conditions de santé et de logement obtiennent les notes les plus élevées avec des pourcentages allant de 68% à 76%. La situation financière durant la formation est la moins bien notée avec des proportions allant de 30% à 52% de personnes satisfaites.

Quant aux aspects liés aux conditions de formation, entre 46% et 60% des personnes candidates ont déclaré avoir été satisfaites avec l'organisation de la formation, le contenu de la formation et le personnel enseignant.

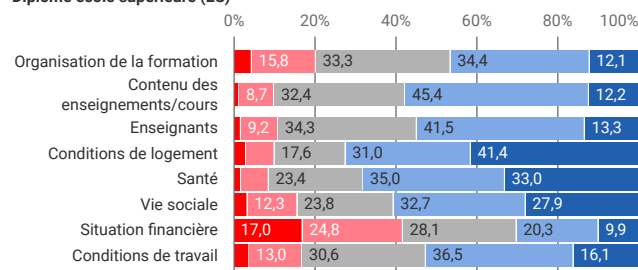
Satisfaction pendant la formation par type de diplôme

Personnes candidates à la FPS, volée d'examen 2022

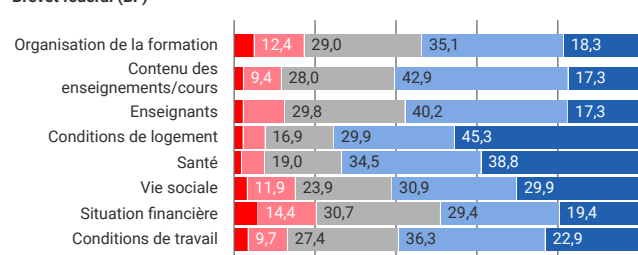
G 4.3

■ 1 - pas du tout satisfait/e ■ 2 ■ 3 ■ 4 ■ 5 - très satisfait/e

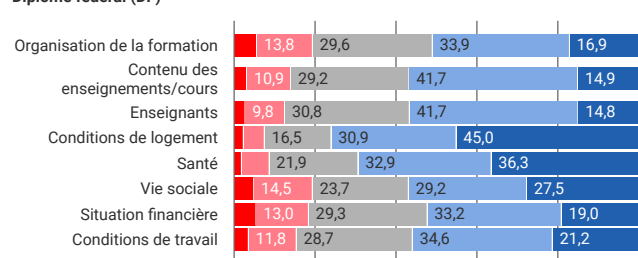
Diplôme école supérieure (ES)



Brevet fédéral (BF)



Diplôme fédéral (DF)



Exemple d'interprétation: Pour 46% des personnes ayant suivi des cours dans une ES, l'organisation de la formation a été jugée comme bonne (note de 4 ou 5) et la note moyenne pour cet aspect atteint 3,3.

État des données: 09.12.2024
Source: OFS – eHBB 2023

gr-f-15.11.02.24
© OFS 2024

³ Les notes 4 et 5 sont considérées comme une bonne évaluation et les personnes comme étant satisfaites de l'aspect ainsi évalué.

Les bénéfices de la formation au niveau personnel et professionnel

Afin d'évaluer l'impact de leur formation sur les plans personnel et professionnel, une année après leur formation, les personnes candidates ont pu noter différents critères sur une échelle de 1 (absolument pas) à 5 (dans une très large mesure). Les pourcentages présentés dans ce chapitre correspondent à la proportion de personnes satisfaites par rapport à ces différents critères⁴.

La majorité des personnes ayant suivi une FPS estiment que la formation les a aidées à se perfectionner professionnellement (ES: 78%; BF: 79%; DF: 82%) et à se développer personnellement (ES: 83%; BF: 84%; DF: 82%, cf. G 4.4).

Les valeurs plus basses pour les catégories «travaillé en tant qu'indépendant» et «se réorienter professionnellement» seront examinées, plus loin, en fonction des objectifs personnels poursuivis dans le cadre de la FPS.

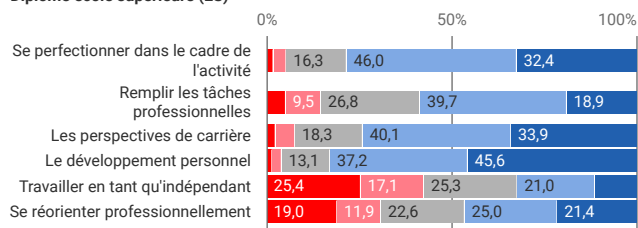
Bénéfices apportés par la formation par type de diplôme

G4.4

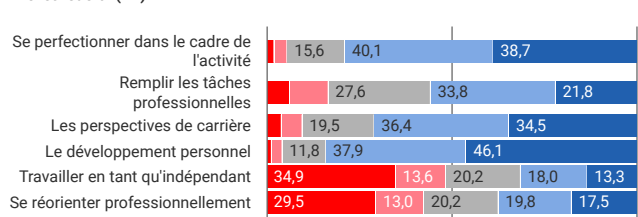
Personnes candidates à la FPS, volée d'examen 2022

■ 1- absolument pas ■ 2 ■ 3 ■ 4 ■ 5 - dans une très large mesure

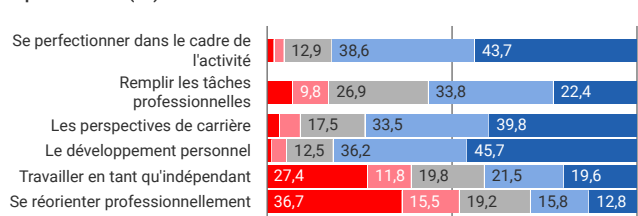
Diplôme école supérieure (ES)



Brevet fédéral (BF)



Diplôme fédéral (DF)



Exemple d'interprétation: La formation a permis à 82% des personnes candidates à un DF de se perfectionner dans le cadre de leur activité professionnelle et la moyenne pour cet aspect est de 4,2.

État des données: 09.12.2024
Source: OFS – eHBB 2023

gr-f-15.11.02.25
© OFS 2024

⁴ Les notes 4 et 5 sont considérées comme une bonne évaluation et les personnes comme étant satisfaites de l'aspect ainsi évalué.

Une large majorité des personnes candidates ont également relevé des changements au niveau professionnel suite à leur formation. En général, une année après l'obtention de leur titre, les personnes diplômées ont déclaré avoir vécu davantage de changements dans leur carrière en raison de leur formation que les personnes n'ayant pas obtenu leur diplôme (cf. G 4.5).

Les changements les plus relevés sont une hausse de salaire et des responsabilités étendues. Les titulaires d'un diplôme ES ont plus fréquemment mentionné des changements que les personnes ayant obtenu un BF ou un DF. Par ailleurs, environ un dixième des personnes diplômées n'ont rapporté aucun changement une année après l'obtention de leur titre (ES: 9%; BF: 15%; DF: 11%) et cette proportion monte à 30% chez les personnes n'ayant pas obtenu leur brevet fédéral ou diplôme fédéral (ES: 18%).

Les objectifs personnels liés à la formation sont des facteurs importants pour analyser les bénéfices et changements ressentis au niveau professionnel. Ainsi, parmi les personnes ayant déclaré avoir entrepris leur formation dans le but de se spécialiser dans leur profession, plus de 80% des titulaires déclarent que la formation leur a effectivement permis de se perfectionner (cf. T 4.1). Les autres effets liés à la spécialisation ont été moins souvent relevés.

Pour les personnes souhaitant se préparer à une activité indépendante, la formation a été jugée comme une bonne préparation à ce type d'activité (ES: 74%; BF: 78%; DF: 85%).

Quant aux personnes ayant déclaré avoir entrepris leur formation dans un but de réorientation professionnelle, 65% de celles ayant obtenu un titre dans une ES s'estimaient satisfaites de cet aspect de la formation. C'était le cas de 60% des personnes ayant obtenu un BF et de 56% des titulaires d'un DF.

Alors qu'un meilleur revenu était une des raisons expliquant le choix de la formation pour 64% à 76% des personnes candidates, les personnes diplômées ayant suivi la formation dans le but d'obtenir un meilleur revenu ont été près de trois quarts à déclarer une hausse de salaire suite à l'obtention de leur titre.

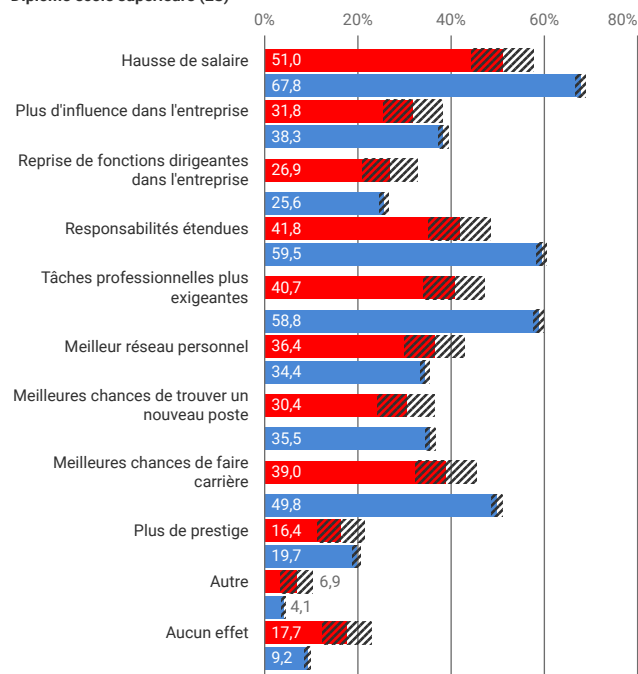
Changements au niveau professionnel selon le résultat à l'examen et le type de diplôme

G4.5

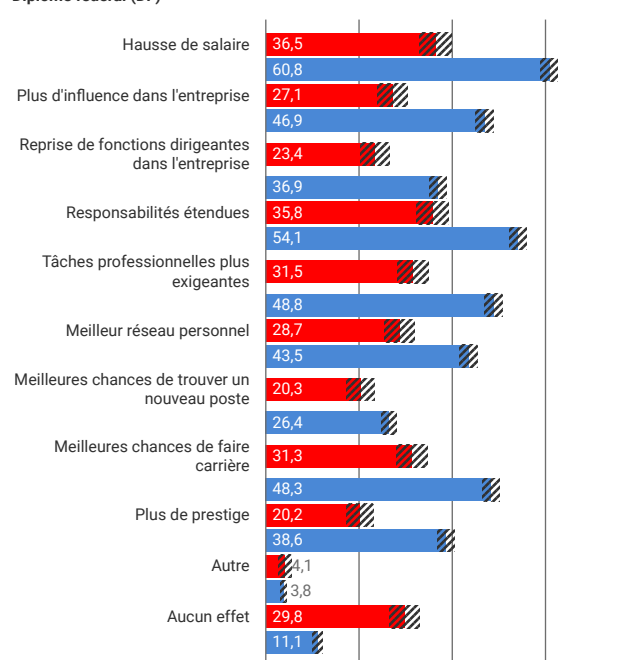
Plusieurs réponses possibles, personnes candidates à la FPS, volée d'examen 2022

■ Pas réussi ■ Réussi ▨ Intervalle de confiance (95%)

Diplôme école supérieure (ES)



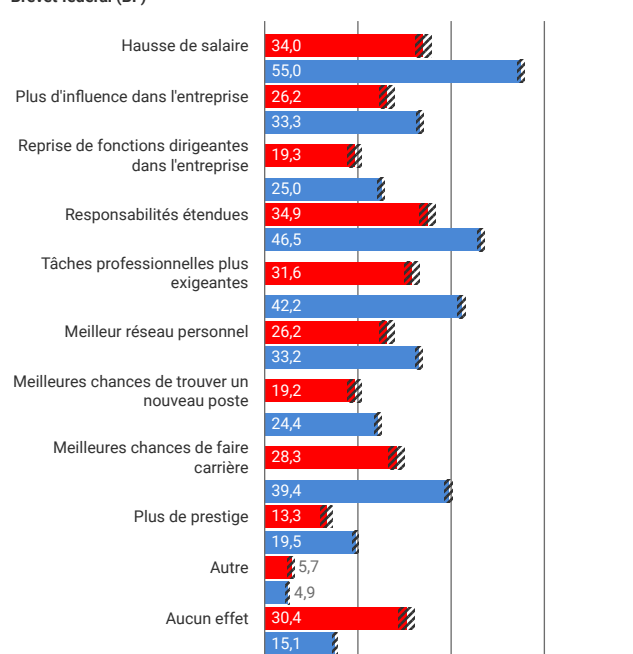
Diplôme fédéral (DF)



État des données: 09.12.2024
Source: OFS – eHBB 2023

gr-f-15.11.02.38
© OFS 2024

Brevet fédéral (BF)



Effets de la formation selon la raison d'avoir choisi la formation par résultat à l'examen et type de diplôme

Personnes candidates à la FPS, volée d'examen 2022

T4.1

Raison d'avoir choisi la formation	Bénéfices et changements professionnels	Diplôme école supérieure (ES)				Brevet fédéral (BF)				Diplôme fédéral (DF)			
		Pas réussi		Réussi		Pas réussi		Réussi		Pas réussi		Réussi	
		%	+/-	%	+/-	%	+/-	%	+/-	%	+/-	%	+/-
Meilleur revenu	Hausse de salaire	59	7,8	75	1,1	41	2,2	67	0,9	43	4,4	74	2,0
	Perfectionnement dans le cadre de l'activité	64	8,7	83	1,2	74	2,0	86	0,7	77	3,7	87	1,4
	Plus d'influence dans l'entreprise	41	9,9	45	1,6	31	2,2	38	1,0	29	4,2	50	2,3
	Reprise de fonctions dirigeantes dans l'entreprise	31	9,4	30	1,5	22	2,0	27	0,9	22	3,9	40	2,3
	Responsabilités étendues	41	9,8	67	1,5	41	2,3	52	1,0	37	4,4	59	2,2
Se spécialiser dans la profession	Tâches professionnelles plus exigeantes	46	10,0	66	1,5	37	2,2	47	1,0	34	4,3	53	2,3
	Plus d'influence dans l'entreprise	35	7,3	42	1,2	29	1,9	37	0,9	31	3,8	50	2,1
	Reprise de fonctions dirigeantes dans l'entreprise	30	7,0	28	1,1	21	1,7	28	0,9	26	3,7	39	2,0
	Responsabilités étendues	44	7,6	62	1,2	39	2,0	50	0,9	39	4,0	58	2,0
Meilleures perspectives professionnelles	Meilleures chances de faire carrière	46	7,6	57	1,2	33	2,0	47	0,9	38	4,0	55	2,1
Préparation à une activité dans un autre domaine	Réorientation professionnelle	76	9,9	65	2,0	61	3,8	60	1,7	47	7,7	56	4,1
Préparation pour une activité indépendante	Travailler en tant qu'indépendant	55	15,1	74	2,8	75	4,3	78	1,9	72	7,4	85	2,8

Remarque: Pour les catégories «Perfectionnement dans le cadre de l'activité», «Réorientation professionnelle» et «Travailler en tant qu'indépendant», les notes de 4 et 5 sont considérées comme une bonne évaluation et les personnes comme étant satisfaites de l'aspect ainsi évalué.

Exemple d'interprétation: 67% des personnes titulaires d'un BF ayant déclaré avoir suivi la formation dans le but d'obtenir un meilleur revenu ont relevé une hausse de salaire suite à la formation.

Source: OFS – eHBB 2023

© OFS 2024

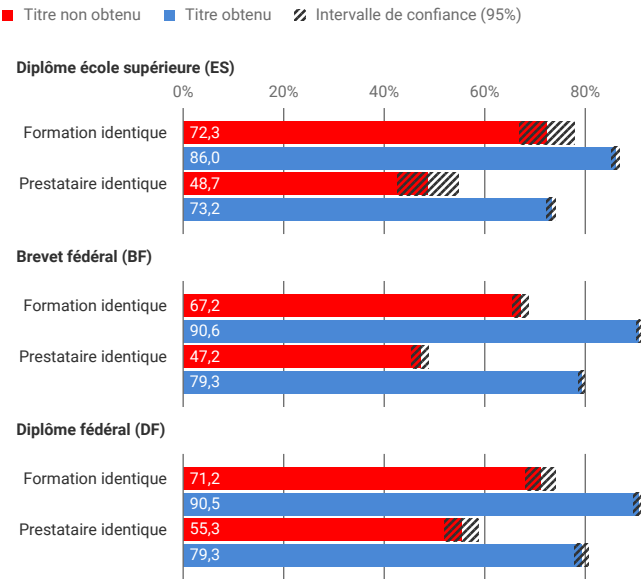
L'avis rétrospectif sur le choix du prestataire et de la formation

S'ils pouvaient choisir à nouveau, la majorité des titulaires d'un diplôme de la FPS entameraient la même formation (ES: 86%; BF: 91%; DF: 91%, cf. G4.6) et s'inscriraient auprès du même prestataire de formation (ES: 73%; BF: 79%; DF: 79%). Les personnes n'ayant pas obtenu leur diplôme seraient par contre moins enclines que les titulaires à choisir la même formation (ES: 72%; BF: 67%; DF: 71%) et le même prestataire (ES: 49%; BF: 47%; DF: 55%;).

Proportion de personnes candidates qui choisiraient le même prestataire et la même formation selon le résultat à l'examen et le type de diplôme

G4.6

Personnes candidates à la FPS, volée d'examen 2022



État des données: 09.12.2024
Source: OFS – eHBB 2023

gr-f-15.11.02.39
© OFS 2024

Annexe

A.1 Remarques méthodologiques

Enquête et préparation des données

L'enquête, qui se distingue par une participation facultative, a été menée à l'aide d'un questionnaire en ligne¹ entre début septembre et décembre 2023, environ une année après la fin de la FPS. Sa réalisation a été confiée à un institut de sondage.

Les données ont été complétées, en vue de leur exploitation, par des informations de la statistique des diplômes (SBA) et des données des registres tirées de la statistique de la population et des ménages (STATPOP). Par ailleurs, les personnes dont il a été établi qu'elles ne faisaient pas partie de la population de base ont été exclues de l'enquête.

Population de base

L'enquête sur la formation professionnelle supérieure (eHBB) s'adresse aux personnes suivantes:

- les candidats à l'obtention d'un brevet fédéral (BF): personnes s'étant présentées à un examen professionnel en 2022, qu'elles l'aient réussi ou non;
- les candidats à l'obtention d'un diplôme fédéral (DF): personnes s'étant présentées à un examen professionnel supérieur en 2022, qu'elles l'aient réussi ou non;
- les candidats à l'obtention d'un diplôme d'une école supérieure (ES): personnes s'étant portées candidates à l'obtention d'un diplôme d'une école supérieure en 2022, qu'elles l'aient obtenu ou non. Les filières d'études postgrades ne sont pas prises en compte dans l'enquête.

Les personnes qui entrent en ligne de compte pour l'eHBB sont déterminées dans le cadre de la statistique des diplômes (SBA). Les personnes s'étant présentées à plus d'un examen n'ont été prises en compte que pour l'examen qu'elles ont réussi ou pour la dernière formation suivie. La population de base comprend uniquement les personnes domiciliées en Suisse au moment de l'enquête.

¹ www.statistique.ch → Statistiques → Éducation et science → Personnes en formation → Degré tertiaire – Formation professionnelle supérieure → Conditions de formation dans la formation professionnelle supérieure

Faible nombre de cas

Lorsque le nombre de cas est faible, les résultats sont présentés comme suit:

- Population de base: pas d'indication en dessous de 25 observations
- Enquête: pas d'indication en dessous de 25 observations
- Coût et financement de la formation: pas d'indication en dessous de 50 observations

Population de base et taux de réponses (questionnaire valide) de l'enquête sur la formation professionnelle supérieure 2023

Personnes candidates à la FPS, volée d'examen 2022

TA1

	Total		Type de diplôme					
			Diplôme école supérieure (ES)		Brevet fédéral (BF)		Diplôme fédéral (DF)	
	N	%	N	%	N	%	N	%
Population de base	34 562	100	10 556	100	20 251	100	3 755	100
Taux de réponses	16 885	49	4 880	46	9 988	49	2 017	54

Source: OFS – Population eHBB 2023

© OFS 2024

Pondération

En tout, 34 562 personnes ont été invitées à participer à l'enquête. Au total, 16 885 questionnaires complétés ont pu être exploités, ce qui correspond à un taux de réponse de 49%. Les données ont été pondérées afin d'estimer des résultats pour l'ensemble de la population considérée. À cet effet, l'analyse a utilisé des données des registres concernant des caractéristiques connues comme le sexe ou le domaine de formation.

Précision des estimations

L'intervalle de confiance à 95% de la valeur estimée est indiqué dans les tableaux pour l'estimation des proportions et des moyennes. Si l'intervalle de confiance n'est pas représenté dans les graphiques, c'est pour des raisons de lisibilité.

Cet intervalle n'est pas mentionné non plus dans les tableaux et graphiques établis à partir de la population de base, car ceux-ci ne présentent pas d'incertitude statistique résultant de réponses manquantes.

A.2 Glossaire

Coûts de la formation

Ensemble des montants que les personnes interrogées ont indiqué avoir dépensés pour financer leur formation (cours, examens finaux et matériel de cours). Les coûts représentent l'argent que les personnes interrogées ont consacré directement à la formation. Ils ne tiennent pas compte des coûts pris en charge par les pouvoirs publics, telles que les subventions cantonales à l'obtention d'un diplôme des écoles supérieures.

Les situations ci-après ont été exclues des calculs visant à déterminer le coût de la formation et son financement:

- candidats à l'examen n'ayant pas suivi de cours préparatoires;
- candidats à l'examen ayant fourni des indications non plausibles concernant le coût de la formation et son financement;
- les formations de «policier BF», de «sapeur-pompier professionnel BF» et de «pilotage commercial ES», car leurs coûts atteignent des valeurs extrêmes;
- les valeurs extrêmes qui influencent trop fortement les moyennes des domaines de formation.

Domaines de formation

Dans la présente publication, les domaines présentés sont ceux de la CITE-F 2013 (classification internationale type de l'éducation). Ce système de classification des domaines d'études et de formation a été élaboré par l'UNESCO et est utilisé au niveau international. Les formations sont réparties dans plusieurs domaines de formation.

Selon le type de diplôme, le nombre de cas est très faible dans certains domaines. Cela rend l'exploitation statistique des données difficile, voire impossible, en particulier si d'autres caractéristiques doivent être prises en compte. Dans la présente publication, certains domaines de formation ont donc été présentés avec différents niveaux de détails.

L'annexe TA2 montre la distribution des différents domaines de formation.

Durée de la formation

Les interruptions de six mois au moins, entre le début de la formation et la date de l'examen en 2022, ont été déduites de la durée de la formation. L'analyse de la durée de la formation tient compte uniquement des candidats qui ont achevé leur formation avec succès. Ont par ailleurs été exclus de l'analyse tous les candidats ayant indiqué avoir écourté leur formation, par exemple grâce à la reconnaissance de compétences acquises auparavant (ES: 23%; BF: 10%; DF: 16%) La durée de la formation inclut également les tentatives antérieures d'obtenir le titre.

Enquête sur la formation professionnelle supérieure (eHBB) 2023

L'enquête sur la formation professionnelle supérieure (eHBB) a été réalisée pour la première fois en 2017 et est entreprise tous les deux ans. Sa quatrième édition a eu lieu en 2023. Elle s'inscrit dans la stratégie de la Confédération visant à promouvoir la formation professionnelle supérieure et s'adresse aux personnes qui se sont présentées à l'examen final d'une telle formation au cours de l'année précédant l'enquête. L'enquête porte principalement sur la situation professionnelle et la formation des personnes une année et cinq ans après qu'elles ont achevé une formation professionnelle supérieure. Elle vise plus précisément à obtenir des réponses aux questions suivantes: quel est l'impact de la formation professionnelle supérieure sur l'activité professionnelle et le salaire? à quelles difficultés (financières ou personnelles) les personnes sont-elles confrontées pendant la formation? Les personnes qui suivent une formation professionnelle supérieure bénéficient-elles d'un soutien financier et, le cas échéant, de qui provient-il? Les résultats obtenus font de cette enquête un instrument d'information de choix pour les responsables de la politique de la formation, des organisations du monde du travail et de l'orientation professionnelle.

Expérience professionnelle

Les personnes interrogées ont été priées d'indiquer l'expérience professionnelle qu'elles ont acquise en exerçant des activités professionnelles à un taux d'occupation d'au moins 50%, apprentissages et stages mis à part. Dans l'enquête, on fait la distinction entre l'expérience professionnelle en lien avec le domaine dans lequel la personne a suivi sa formation professionnelle supérieure et l'expérience professionnelle en général.

Niveau de formation

Le niveau de formation est déterminé par la formation achevée la plus élevée. Il correspond à l'un des degrés de formation suivants:

- degré secondaire II (formation professionnelle): formation élémentaire, formation professionnelle initiale;
- degré secondaire II (formation générale): école de culture générale, séminaire d'enseignement, maturité gymnasiale, maturité spécialisée, maturité professionnelle;
- degré tertiaire (formation professionnelle supérieure): brevet fédéral; diplôme fédéral, diplôme d'une école supérieure;
- degré tertiaire (hautes écoles): hautes écoles universitaires, hautes écoles spécialisées, hautes écoles pédagogiques;
- autre: formation ne pouvant être attribuée à aucun de ces degrés de formation, par exemple parce que la formation a été suivie à l'étranger ou en raison d'indications incomplètes.

Domaines de formation

TA 2

ISCED1	ISCED3	Domaine de formation
Éducation	Formation des enseignants avec spécialisation	Éducation
Lettres et arts	Techniques audiovisuelles et production multimédia	Lettres, arts et sciences sociales
	Stylisme, décoration et design industriel	
	Beaux-arts	
	Artisanat	
	Musique, théâtre, danse, cirque	
	Histoire et archéologie	
	Acquisition d'une langue	
Sciences sociales, journalisme et information	Psychologie	
	Journalisme et reportage	
Commerce, administration et droit	Comptabilité et fiscalité	Comptabilité, marketing et secrétariat
	Marketing et publicité	
	Finance, banque et assurances	Finance, banque et assurances
	Gestion et administration	Gestion et administration
	Vente en gros et au détail	Vente en gros et au détail
	Droit	Droit
Technologie de l'information et de la communication	Utilisation d'un ordinateur	Technologies de l'information et de la communication
	Conception et administration de bases de données et de réseau	
	Développement et analyse de logiciels et d'applications	
Ingénierie, industries de transformation et construction	Ingénierie et techniques apparentées non définies	Ingénierie chimique et technologie de la protection de l'environnement
	Ingénierie chimique et processus	
	Technologie de la protection de l'environnement	
	Électricité et énergie	Électricité et mécanique
	Électronique et automatisation	
	Mécanique et techniques apparentées	
	Véhicules à moteur, bateaux et aéronefs	
	Traitement des aliments	Industries de transformation et de traitement
	Matériaux (verre, papier, plastique et bois)	
	Textiles (vêtements, chaussures et cuir)	
	Architecture et urbanisme	Architecture et bâtiment
	Construction et génie civil	
Agriculture, sylviculture, halieutique et sciences vétérinaires	Culture et élevage	Agriculture, sylviculture et sciences vétérinaires
	Horticulture	
	Sylviculture	
	Sciences vétérinaires	
Services	Santé et sécurité au travail	Santé, sans la médecine humaine ni le personnel soignant
Santé et protection sociale	Études dentaires	
	Diagnostic médical et technologie de traitement	
	Thérapie et rééducation	
	Médecine et thérapies traditionnelles et complémentaires	
	Programmes interdisciplinaires et certifications impliquant la santé et la protection sociale	
	Soins infirmiers et formation de sages-femmes	Personnel soignant
	Soins aux enfants et à la jeunesse	Protection sociale
	Travail social et orientation	
Services	Services domestiques	Services aux particuliers
	Services de soins de beauté et de coiffure	
	Hôtellerie et services de restauration	
	Sports	
	Voyage, tourisme et loisirs	
	Protection des biens et des personnes	Services de sûreté
	Services de transport	Services de transport

Abréviations

OFS	Office fédéral de la statistique
EP	Examen professionnel
DF	Diplôme fédéral
BF	Brevet fédéral
CFC	Certificat fédéral de capacité (délivré au terme d'une formation professionnelle initiale de trois à quatre ans)
eHBB	Enquête sur la formation professionnelle supérieure réalisée par l'OFS
ES	École supérieure
EPS	Examen professionnel supérieur
CITE	Classification internationale type de l'éducation
SBA	Statistique des diplômes établie par l'OFS
SEFRI	Secrétariat d'État à la formation, à la recherche et à l'innovation

Bibliographie

OFS (2024) : *Statistique des hautes écoles 2022*.

Programme des publications de l'OFS

En tant que service statistique central de la Confédération, l'Office fédéral de la statistique (OFS) a pour tâche de rendre les informations statistiques accessibles à un large public. Il utilise plusieurs moyens et canaux pour diffuser ses informations statistiques par thème.

Les domaines statistiques

- 00 Bases statistiques et généralités
- 01 Population
- 02 Espace et environnement
- 03 Travail et rémunération
- 04 Économie nationale
- 05 Prix
- 06 Industrie et services
- 07 Agriculture et sylviculture
- 08 Énergie
- 09 Construction et logement
- 10 Tourisme
- 11 Mobilité et transports
- 12 Monnaie, banques, assurances
- 13 Sécurité sociale
- 14 Santé
- 15 Éducation et science
- 16 Culture, médias, société de l'information, sport
- 17 Politique
- 18 Administration et finances publiques
- 19 Criminalité et droit pénal
- 20 Situation économique et sociale de la population
- 21 Développement durable, disparités régionales et internationales

Les principales publications générales

L'Annuaire statistique de la Suisse



L'Annuaire statistique de la Suisse de l'OFS constitue depuis 1891 l'ouvrage de référence de la statistique suisse. Il englobe les principaux résultats statistiques concernant la population, la société, l'État, l'économie et l'environnement de la Suisse.

Le Mémento statistique de la Suisse



Le mémento statistique résume de manière concise et attrayante les principaux chiffres de l'année. Cette publication gratuite de 52 pages au format A6/5 est disponible en cinq langues (français, allemand, italien, romanche et anglais).

Le site Internet de l'OFS: www.statistique.ch

Le portail «Statistique suisse» est un outil moderne et attrayant vous permettant d'accéder aux informations statistiques actuelles. Nous attirons ci-après votre attention sur les offres les plus prisées.

La banque de données des publications pour des informations détaillées

Presque tous les documents publiés par l'OFS sont disponibles gratuitement sous forme électronique sur le portail Statistique suisse (www.statistique.ch). Pour obtenir des publications imprimées, vous pouvez passer commande par téléphone (+41 58 463 60 60) ou par e-mail (order@bfs.admin.ch).
www.statistique.ch → Statistiques → Catalogue → Publication

Vous souhaitez être parmi les premiers informés?



Abonnez-vous à un Newsmail et vous recevrez par e-mail des informations sur les résultats les plus récents et les activités actuelles concernant le thème de votre choix.
www.news-stat.admin.ch

STAT-TAB: la banque de données statistiques interactive



La banque de données statistiques interactive vous permet d'accéder simplement aux résultats statistiques dont vous avez besoin et de les télécharger dans différents formats.
www.stattab.bfs.admin.ch

Statatlas Suisse: la banque de données régionale avec ses cartes interactives



L'atlas statistique de la Suisse, qui compte plus de 4500 cartes, est un outil moderne donnant une vue d'ensemble des thématiques régionales traitées en Suisse dans les différents domaines de la statistique publique.
www.statatlas-suisse.admin.ch

Pour plus d'informations

Centre d'information statistique

+41 58 463 60 11, info@bfs.admin.ch

La formation professionnelle supérieure constitue, avec les hautes écoles, le degré tertiaire du système éducatif suisse. Elle permet aux professionnels titulaires d'un certificat fédéral de capacité ou d'un diplôme équivalent du degré secondaire II de se spécialiser et d'approfondir leurs connaissances professionnelles.

La formation professionnelle supérieure englobe les examens fédéraux (examen professionnel, examen professionnel supérieur) et les écoles supérieures. Les personnes qui visaient un diplôme de la formation professionnelle supérieure en 2022 ont été interrogées pour la première fois en 2023 par l'OFS sur leur formation.

Les premiers résultats de l'enquête 2023 sur les personnes candidates à un examen de la formation professionnelle supérieure sont présentés dans cette publication. L'accent est mis sur la composition sociodémographique de la population considérée, sur des questions relatives à la formation, sur la perception subjective des candidats interrogés et sur le financement de la formation. Les statistiques sont ventilées conformément à la classification internationale type de l'éducation (CITE) pour tenir compte de toute la palette des formations.

En ligne

www.statistique.ch

Imprimés

www.statistique.ch
Office fédéral de la statistique
CH-2010 Neuchâtel
order@bfs.admin.ch
tél. +41 58 463 60 60

Numéro OFS

1853-2300

ISBN

978-3-303-15647-6

Les informations publiées ici contribuent à mesurer la réalisation de l'objectif de développement durable (ODD) n° 4 «**Éducation de qualité**», de l'Agenda 2030 des Nations Unies. En Suisse, c'est le système d'indicateurs MONET 2030 qui assure le suivi de la mise en œuvre de ces objectifs.



Système d'indicateurs MONET 2030

www.statistique.ch → Statistiques → Développement durable → Système d'indicateurs MONET 2030

**La statistique
compte pour vous.**

www.la-statistique-compte.ch