

Hotel- und Kurbetriebe in der Schweiz

Les hôtels et les établissements de cure en Suisse

10

Tourismus
Tourisme
Turismo

Angebot und Nachfrage
L'offre et la demande
2000



Office fédéral de la statistique
Bundesamt für Statistik
Ufficio federale di statistica
Uffizi federal da statistica

OFS BFS UST

Neuchâtel, 2001

Die vom Bundesamt für Statistik (BFS) herausgegebene Reihe «Statistik der Schweiz» gliedert sich in folgende Fachbereiche:

La série «Statistique de la Suisse» publiée par l'Office fédéral de la statistique (OFS) couvre les domaines suivants:

0	Statistische Grundlagen und Übersichten	0	Bases statistiques et vues d'ensemble
1	Bevölkerung	1	Population
2	Raum und Umwelt	2	Espace et environnement
3	Arbeit und Erwerb	3	Travail et vie active
4	Volkswirtschaft	4	Economie nationale
5	Preise	5	Prix
6	Industrie und Dienstleistungen	6	Industrie et services
7	Land- und Forstwirtschaft	7	Agriculture et sylviculture
8	Energie	8	Energie
9	Bau- und Wohnungswesen	9	Construction et logement
10	Tourismus	10	Tourisme
11	Verkehr und Nachrichtenwesen	11	Transports et communications
12	Geldpolitik, Finanzmärkte und -akteure	12	Politique monétaire, marchés et acteurs financiers
13	Soziale Sicherheit	13	Protection sociale
14	Gesundheit	14	Santé
15	Bildung und Wissenschaft	15	Education et science
16	Kultur, Medien, Zeitverwendung	16	Culture, médias, emploi du temps
17	Politik	17	Politique
18	Öffentliche Finanzen	18	Finances publiques
19	Rechtspflege	19	Droit et justice
20	Gesellschaft in Bewegung (Querschnittsthemen)	20	Société en mutation (thèmes interdisciplinaires)

Hotel- und Kurbetriebe in der Schweiz

Angebot und Nachfrage 2000

Les hôtels et les établissements de cure en Suisse

L'offre et la demande, en 2000

Bearbeitung
Rédaction

J.W. Flückiger
Bundesamt für Statistik / Office fédéral de la statistique

Herausgeber
Editeur

Bundesamt für Statistik
Office fédéral de la statistique

Auskunft: J. W. Flückiger, Sektion Tourismus, BFS, Tel. 031 323 65 00
Vertrieb: Bundesamt für Statistik
CH-2010 Neuchâtel
Tel. 032 713 60 60 / Fax 032 713 60 61
Bestellnummer: 040-0000
Preis: Fr. 10.–
Reihe: Statistik der Schweiz
Fachbereich: 10 Tourismus
Originaltext: Deutsch
Grafik/Layout: BFS
Copyright: BFS, Neuchâtel 2001
Abdruck – ausser für kommerzielle Nutzung –
unter Angabe der Quelle gestattet.
ISBN: 3-303-10363-1

Complément d'information: J. W. Flückiger, Section du tourisme, OFS, tél. 031 323 65 00
Diffusion: Office fédéral de la statistique
CH-2010 Neuchâtel
Tél. 032 713 60 60 / Fax 032 713 60 61
Numéro de commande: 040-0000
Prix: 10 francs
Série: Statistique de la Suisse
Domaine: 10 Tourisme
Langue du texte original: Allemand
Traduction: Services linguistiques de l'OFS
Graphisme/Layout: OFS
Copyright: OFS, Neuchâtel 2001
La reproduction est autorisée, sauf à des fins commerciales,
si la source est mentionnée.
ISBN: 3-303-10363-1

Inhaltsverzeichnis

Erläuterungen zur schweizerischen Hotelstatistik	5
1 Überblick	9
1.1 Erneut mehr Hotelübernachtungen	9
1.2 Frequenzrückgang in den Kurbetrieben gestoppt	9
2 Detailergebnisse der Hotelbetriebe	10
2.1 Hotel- und Bettenangebot	10
2.2 Nachfrage	11
2.2.1 Binnentourismus	12
2.2.2 Reiseverkehr aus dem Ausland	12
2.2.3 Struktur der ausländischen Besucher	14
2.2.4 Zonen	15
2.2.5 Regionen	15
2.2.6 Wichtigste Fremdenverkehrsorte und Städte	16
2.2.7 Monatliche Betrachtung	17
2.2.8 Auslastung des Angebots	18
2.2.8.1 Zimmerbelegung	18
2.2.8.2 Bettenbelegung	18
2.2.9 Aufenthaltsdauer	18
3 Kurbetriebe	19

Texttabellen

1* Prozentverteilung der vorhandenen Hotel- bettenkapazität nach Regionen und Zonen, seit 1990	11
2* Prozentverteilung der Hotelaufenthalte ausländischer Gäste nach den wichtigsten Herkunftsländern, seit 1978	14
3* Prozentverteilung der Hotelaufenthalte nach Regionen und Zonen, seit 1990	16

Grafiken

G1 Entwicklung der Logiernächte der Gäste ausgewählter Nationen, seit 1981	13
G2 Monatliche Entwicklung der Hotellogier- nächte, 2000	17

Table des matières

Explications concernant la statistique hôtelière suisse	5
1 Vue d'ensemble	9
1.1 Nouvelle hausse de fréquentation dans les hôtels	9
1.2 Le recul du tourisme de cure est stoppé	9
2 Résultats détaillés des établissements hôteliers	10
2.1 L'offre	10
2.2 La demande	11
2.2.1 La demande interne	12
2.2.2 La demande étrangère	12
2.2.3 Composition de la clientèle étrangère	14
2.2.4 Zones	15
2.2.5 Régions	15
2.2.6 Principales stations et villes touristiques	16
2.2.7 Evolution mensuelle	17
2.2.8 Taux d'occupation	18
2.2.8.1 Taux d'occupation des chambres	18
2.2.8.2 Taux d'occupation des lits	18
2.2.9 Durée des séjours	18
3 Etablissements de cure	19

Tableaux insérés dans le texte

1* Pourcentages des lits d'hôtel recensés par région et par zone depuis 1990	11
2* Répartition en pour cent des nuitées d'hôtes étrangers notées dans l'hôtellerie, d'après les pays de domicile, depuis 1978	14
3* Répartition en pour cent des nuitées notées dans l'hôtellerie par région et par zone depuis 1990	16

Graphiques

G1 Evolution depuis 1981 du nombre des nuitées d'hôtel: comparaison entre cinq pays	13
G2 Evolution du nombre des nuitées hôtelières en 2000	17

Anhangtabellen

Hotelbetriebe: Angebot und Nachfrage in der Schweiz, den Kantonen, Regionen und Zonen (Tabellen 1-4 sowie 8 und 9)	23
Hotelbetriebe: Gästestruktur (Tabelle 5)	27
Hotelbetriebe: Nachfrage nach Betriebsarten, Grössenklassen und Preisklassen (Tabelle 6 und 7)	29
Hotelbetriebe: Angebot und Nachfrage in den Fremdenverkehrsarten (Tabellen 10-13)	33
Hotel und Kurbetriebe: Angebot und Nachfrage in der Schweiz, den Kantonen, Regionen und Zonen (Tabellen 14 und 15 sowie 17 und 18)	65
Hotel und Kurbetriebe: Gästestruktur (Tabelle 16)	67
Liste der nichtgemeindeidentischen Fremdenverkehrsorte und ihre Zusammensetzung	71

Tableaux annexes

Etablissements hôteliers: l'offre et la demande en Suisse, dans les cantons, les régions et les zones (tableaux 1 à 4 et 8 à 9)	23
Etablissements hôteliers: composition de la clientèle (tableau 5)	27
Etablissements hôteliers: la demande selon les types d'établissements, leur taille et leur catégorie de prix (tableaux 6 et 7)	29
Etablissements hôteliers: l'offre et la demande dans les stations touristiques (tableaux 10 à 13) .	33
Hôtels et établissements de cure: l'offre et la demande en Suisse, dans les cantons, les régions et les zones (tableaux 14 à 15 et 17 à 18	65
Hôtels et établissements de cure: composition de la clientèle (tableau 16)	67
Liste des stations touristiques qui ne correspondent pas aux limites communales et composition de celles-ci	71

Erläuterungen zur schweizerischen Hotelstatistik

A Formelles

1 Gesetzliche Grundlagen

Bundesstatistikgesetz vom 9. Oktober 1992; Verordnung über die Durchführung von statistischen Erhebungen des Bundes vom 30. Juni 1993.

2 Datenschutz

Um Rückschlüsse auf einzelne Betriebe zu verunmöglichen, werden aus Datenschutzgründen nur dann Angaben publiziert, wenn die ausgewiesene Zahl mindestens drei während der entsprechenden Periode geöffnete Betriebe umfasst.

B Definitionen und Begriffserläuterungen

3 Erhebungsbereich

Ganze Schweiz; Gasthäuser, Hotels, Motels, Kurbetriebe usw. mit mindestens drei Gastbetten in Feriengebieten und Städten bzw. mindestens fünf Gastbetten in den übrigen Landesteilen.

4 Datenbasis

Monatliche Angaben der meldepflichtigen Betriebe über Ankünfte und Logiernächte nach Wohnsitzländern der Gäste, vorhandene und verfügbare Betten- und Zimmerkapazität sowie über die Zimmerbelegung.

Jährliche Erhebung über das Zimmer- und Bettenangebot nach Komfortklassen sowie über die Preise.

5 Angebot

Durchschnittswerte

Bei sämtlichen Angebotsangaben (Betriebe, Betten, Zimmer) werden für Perioden von zwei und mehr Monaten Durchschnittswerte ausgewiesen.

5.1 Betriebsarten

Hotelbetriebe: Gasthäuser (Betriebe mit maximal neun Gästezimmern), Hotels (Betriebe mit zehn und mehr Gästezimmern), Garnibetriebe, Motels, Pensionen.

Kurbetriebe: Kurhäuser mit ärztlicher Leitung oder Betreuung, alpine Heilstätten, Höhen-, Rheumakliniken, Volksheilbäder.

5.2 Preisklassen

Als Grundlage für die Preisklasseneinteilung der Hotelbetriebe dienen die aus den Mindest- und Höchstansätzen in der Hochsaison errechneten Durchschnittspreise für Zimmer mit Frühstück, Bedienung und Taxen, wobei diese Preise nach der Zahl der Gastbetten in den verschiedenen Zimmerpreislagen gewichtet werden. Für die Kurbetriebe werden keine Preise erhoben.

5.3 Betriebe, erfasst

Gesamtzahl der im betreffenden Monat geöffneten und der für kürzere Zeit geschlossenen Betriebe (Betriebsferien, Pächter-, Besitzerwechsel etc.).

5.4 Betriebe, geöffnet

Gesamtzahl der im betreffenden Monat geöffneten Betriebe.

Explications concernant la statistique hôtelière suisse

A Considérations générales

1 Bases juridiques

Loi du 9 octobre 1992 sur la statistique fédérale; ordonnance du 30 juin 1993 concernant l'exécution des relevés statistiques fédéraux.

2 Protection des données

Afin qu'il ne soit pas possible de retrouver les différents établissements par déduction, les informations ne sont publiées, pour des raisons de protection des données, que lorsque le chiffre indiqué englobe au moins trois établissements ouverts pendant la période concernée.

B Définitions et explications des concepts

3 Portée du relevé

Ensemble de la Suisse; auberges, hôtels, motels, établissements de cure, etc. comprenant au moins trois lits d'hôtes dans les régions touristiques et les villes ou cinq dans les autres parties du pays.

4 Source des données

Données mensuelles des établissements astreints au relevé sur les arrivées et les nuitées selon le pays de résidence des hôtes, sur le nombre de lits et de chambres disponibles ainsi que sur l'occupation des chambres.

Enquêtes annuelles sur l'offre de chambres et de lits selon les catégories de confort et sur les prix.

5 Offre

Valeurs moyennes

Nous présentons pour toutes les données sur l'offre (établissements, lits, chambres) des valeurs moyennes pour des périodes de deux mois et plus.

5.1 Genres d'établissements

Etablissements hôteliers: auberges (établissements allant jusqu'à neuf chambres d'hôtes), hôtels (établissements de dix chambres et plus), hôtels garnis, motels, pensions.

Etablissements de cure: maisons de cure sous direction ou surveillance médicale, sanatoriums et cliniques de montagne, cliniques pour rhumatisants, établissements de bains d'eaux thermales.

5.2 Catégories de prix

Pour répartir les établissements hôteliers dans les différentes classes de prix, on se fonde sur la moyenne entre les tarifs minimaux et les tarifs maximaux, pendant la haute saison, pour la chambre et le petit déjeuner, service et taxes compris. Ces prix sont en outre pondérés d'après le nombre des lits d'hôtes auxquels s'appliquent les divers tarifs. En ce qui concerne les établissements de cure, les prix ne sont pas relevés.

5.3 Etablissements recensés

Total des établissements ouverts ou fermés pour une courte période (vacances, changement de gérant ou de propriétaire, etc.).

5.4 Etablissements ouverts

Total des établissements ouverts pendant le mois considéré.

5.5 Gästezimmer, vorhanden

Gesamtzahl der in geöffneten und vorübergehend geschlossenen Betrieben vorhandenen Gästezimmer, ohne für den längerfristigen Eigengebrauch benutzte Gästezimmer.

5.6 Gästezimmer, verfügbar

Zimmerangebot der geöffneten Betriebe unter Berücksichtigung der Tage, an denen die Betriebe während des Berichtsmonats geöffnet waren, aber ohne Gästezimmer welche aus anderen Gründen (kurzfristiger Eigengebrauch, Unterhaltsarbeiten etc.) im entsprechenden Monat nicht zur Verfügung standen.

5.7 Gastbetten, vorhanden

Gesamtzahl der in geöffneten und geschlossenen Betrieben vorhandenen Gastbetten, ohne Not-/ Reservebetten oder für den längerfristigen Eigengebrauch benutzte Gastbetten.

5.8 Gastbetten, verfügbar

Bettenangebot der geöffneten Betriebe unter Berücksichtigung der Tage, an denen sie während des Berichtsmonats geöffnet waren, aber ohne Gastbetten welche aus anderen Gründen (kurzfristiger Eigengebrauch, Unterhaltsarbeiten etc.) im entsprechenden Monat nicht zur Verfügung standen.

6 Nachfrage

6.1 Ankünfte

Zahl der zur Übernachtung angekommenen Gäste (einschliesslich Kinder).

6.2 Logiernächte

Zahl der durch Gäste (einschliesslich Kinder) besetzten Gastbetten.

6.3 Durchschnittliche Aufenthaltsdauer

Der als Division Logiernächte durch Ankünfte errechnete Wert gibt die durchschnittliche Aufenthaltsdauer der Gäste im Beherbergungsbetrieb an. Diese kann rechnerisch, z.B. in Orten mit Kurbetrieben, höher sein als die Zahl der Kalendertage des Berichtszeitraums.

6.4 Berufstätige Dauergäste

In- und ausländische Gäste, die am Unterkunftsart oder in dessen Umgebung eine Erwerbstätigkeit ausüben und die mindestens 30 Tage in der gleichen Beherbergungsstätte logieren.

6.5 Militär

In meldepflichtigen Hotelbetrieben einquartierte Militärpersonen.

6.6 Herkunftsland

Land des ständigen Wohnsitzes der Gäste.

7 Auslastung

7.1 Zimmerbesetzung in Prozent

Durchschnittliche Ausnützung der vorhandenen bzw. der verfügbaren Gästezimmer (Definition siehe Punkt 5.5 und 5.6).

7.2 Bettenbesetzung in Prozent

Durchschnittliche Ausnützung der vorhandenen bzw. der verfügbaren Gastbetten (Definition siehe Punkt 5.7 und 5.8).

5.5 Chambres d'hôtes recensées

Total des chambres d'hôtes recensées dans les établissements ouverts et les établissements temporairement fermés, abstraction faite des chambres utilisées pendant une longue période pour les besoins de l'établissement.

5.6 Chambres d'hôtes disponibles

Chambres proposées par les établissements ouverts, compte tenu du nombre de jours pendant lesquels ils étaient ouverts au cours du mois considéré, mais sans celles qui n'étaient pas disponibles pendant ce même mois pour d'autres raisons (utilisation temporaire pour les besoins de l'établissement, travaux d'entretien, etc.).

5.7 Lits d'hôtes recensés

Total des lits d'hôtes recensés dans les établissements ouverts et les établissements fermés, abstraction faite des lits de secours, des lits de réserve et des lits utilisés pendant une longue période pour les besoins de l'établissement.

5.8 Lits d'hôtes disponibles

Lits proposés par les établissements ouverts, compte tenu du nombre de jours pendant lesquels ils étaient ouverts au cours du mois considéré, mais sans les lits qui n'étaient pas disponibles pendant ce même mois pour d'autres raisons (utilisation temporaire pour les besoins de l'établissement, travaux d'entretien, etc.).

6 Demande

6.1 Arrivées

Nombre des hôtes (enfants compris) qui passent une ou plusieurs nuits dans l'établissement.

6.2 Nuitées

Nombre des nuits passées dans l'établissement par les hôtes (enfants compris).

6.3 Durée moyenne de séjour

La durée moyenne de séjour des hôtes d'un établissement s'obtient en divisant le nombre des nuitées par le nombre des arrivées. Il arrive que cette valeur soit plus élevée que le nombre de jours civils pendant la période sous revue, par exemple dans les lieux comportant des établissements de cure.

6.4 Hôtes permanents exerçant une profession

Hôtes du pays et de l'étranger exerçant une activité professionnelle au lieu d'hébergement ou dans ses environs et qui restent pendant au moins 30 jours dans le même établissement.

6.5 Militaires

Militaires logés dans des établissements astreints au relevé.

6.6 Pays de domicile

Pays du domicile habituel des hôtes.

7 Utilisation des capacités

7.1 Taux d'occupation des chambres, en %

Occupation moyenne des chambres d'hôtes recensées ou disponibles (voir définitions aux points 5.5 et 5.6).

7.2 Taux d'occupation des lits, en %

Occupation moyenne des lits d'hôtes recensés ou disponibles (voir définition aux points 5.7 et 5.8).

8 Geografische Begriffe

8.1 Touristische Regionen

Graubünden:

Kanton Graubünden

Berner Oberland:

Amtsbezirke Frutigen, Interlaken, Nidersimmental, Oberhasli, Obersimmental, Saanen, Thun

Zentralschweiz:

Kantone Luzern, Uri, Schwyz, Obwalden, Nidwalden, Zug

Tessin:

Kanton Tessin

Wallis:

Kanton Wallis

Waadt:

Kanton Waadt

Berner Mittelland (bis 31. 12. 1997):

Amtsbezirke Aarberg, Aarwangen, Bern, Biel, Büren, Burgdorf, Erlach, Fraubrunnen, Konolfingen, Laupen, Nidau, Schwarzenburg, Seftigen, Signau, Trachselwald, Wangen

Schweizer Mittelland (ab 1.1.1998):

die Amtsbezirke Aarberg, Aarwangen, Bern, Biel, Büren, Burgdorf, Erlach, Fraubrunnen, Konolfingen, Laupen, Nidau, Schwarzenburg, Seftigen, Signau, Trachselwald und Wangen des Kantons Bern; die Bezirke Gäu, Tal, Bucheggberg, Gösigen, Wasseramt, Lebern, Olten und Solothurn des Kantons Solothurn sowie der Kanton Aargau

Freiburg, Neuenburg, Jura:

Kantone Freiburg, Neuenburg, Jura und die Amtsbezirke Courtelary, Moutier und La Neuveville des Kantons Bern

Ostschweiz:

Kantone Glarus, Schaffhausen, St. Gallen, Thurgau, Appenzell A.Rh., Appenzell I.Rh.

Zürich:

Kanton Zürich

Nordwestschweiz (bis 31.12.1997):

Kantone Solothurn, Basel-Stadt, Basel-Landschaft, Aargau

Basel-Stadt/Basel-Land: (ab 1.1.1998)

Kantone Basel-Stadt und Basel-Landschaft sowie die Bezirke Dorneck und Thierstein des Kantons Solothurn.

Genf:

Kanton Genf

8.2 Regionen gemäss Bundesgesetz über Investitionshilfe für Berggebiete

54 Regionen, in denen insgesamt 1233 Gemeinden enthalten sind.

8.3 Zonen

Die einzelnen Zonen umfassen in der Regel:

Bergzone:

Betriebe mit einer Ortshöhe von mindestens 1000 Metern ü.M. (es bestehen einige Ausnahmen, z.B. oberes Toggenburg mit Ortshöhen von 800 bis 1000 m).

8 Notions géographiques

8.1 Régions touristiques

Grisons:

canton des Grisons

Oberland bernois:

districts de Frutigen, d'Interlaken, de Nidersimmental, d'Oberhasli, d'Obersimmental, de Saanen et de Thoune.

Suisse centrale:

cantons de Lucerne, d'Uri, de Schwyz, d'Obwald, de Nidwald et de Zoug.

Tessin:

canton du Tessin

Valais:

canton du Valais

Vaud:

canton de Vaud

Mittelland bernois (jusqu'au 31. 12. 1997):

districts d'Aarberg, d'Aarwangen, de Berne, de Bienne, de Büren, de Burgdorf, de Cerlier, de Fraubrunnen, de Konolfingen, de Laupen, de Nidau, de Schwarzenburg, de Seftigen, de Signau, de Trachselwald, de Wangen.

Plateau suisse (depuis le 1.1.1998):

les districts bernois d'Aarberg, d'Aarwangen, de Berne, de Bienne, de Büren, de Burgdorf, de Cerlier, de Fraubrunnen, de Konolfingen, de Laupen, de Nidau, de Schwarzenburg, de Seftigen, de Signau, de Trachselwald et de Wangen; les districts soleurois de Gäu, de Tal, de Bucheggberg, de Gösigen, de Wasseramt, de Lebern, d'Olten et de Soleure ainsi que le canton d'Argovie.

Fribourg, Neuchâtel, Jura:

cantons de Fribourg, de Neuchâtel et du Jura, ainsi que les districts bernois de Courtelary, de Moutier et de La Neuveville.

Suisse orientale:

cantons de Glaris, de Schaffhouse, de Saint-Gall, de Thurgovie, d'Appenzell Rh.-Ext. et d'Appenzell Rh.-Int.

Zurich:

canton de Zurich

Suisse du Nord-Ouest (jusqu'au 31.12.1997):

Cantons de Soleure, de Bâle-Ville, de Bâle-Campagne et d'Argovie

Bâle-Ville/Bâle-Campagne: (depuis le 1.1.1998)

cantons de Bâle-Ville et de Bâle-Campagne ainsi que les districts soleurois de Dorneck et de Thierstein.

Genève:

canton de Genève.

8.2 Régions selon la loi fédérale sur l'aide en matière d'investissements dans les régions de montagne

54 régions comprenant 1233 communes.

8.3 Zones

En règle générale, sont regroupés dans les

zones de montagne:

les établissements situés sur le territoire de communes sises à plus de 1000 m d'altitude (avec, cependant, des exceptions, p.ex. le Haut Toggenbourg dont l'altitude varie entre 800 et 1000 m).

Seezone:

Betriebe in Orten mit Seeanstoss, ohne die Gemeinden Genf, Lausanne und Zürich.

Grosse Städte:

Betriebe in den Gemeinden Basel, Bern, Genf, Lausanne und Zürich.

Übrige Zonen:

alle übrigen Betriebe

8.4 Fremdenverkehrsorte

In der Regel jene Orte, die pro Kalenderjahr 9000 oder mehr Übernachtungen in Hotel- und Kurbetrieben aufweisen. Es werden jedoch nur Orte aufgeführt, die nicht unter den Datenschutz fallen. Bei den Fremdenverkehrsorten handelt es sich um traditionell gewachsene Einheiten von unterschiedlicher geographischer Grösse. Diese können entweder gleich gross wie eine Gemeinde, grösser oder kleiner sein oder mehrere Teile von verschiedenen Gemeinden umfassen. Nichtgemeindeidentische Orte sind nach dem Namen mit einem Stern (*) bezeichnet, ihre geografische Zusammensetzung ist im Anhang zu den Tabellen erläutert.

9 Zeitliche Abgrenzung

Winterhalbjahr: November bis April

Sommerhalbjahr: Mai bis Oktober

10 Provisorische Zahlen

Die laufenden Monats- und Saisonergebnisse werden als vorläufige Resultate veröffentlicht. Bei den Vorjahres-Vergleichswerten handelt es sich um endgültige (bereinigte) Zahlen.

C Zeichenerklärung

Ein Strich (-) anstelle einer Zahl bedeutet, dass nichts vorkommt (absolut null).

Eine Null (0 oder 0,0 usw.) anstelle einer anderen Zahl bezeichnet eine Grösse, die kleiner ist als die Hälfte der kleinsten verwendeten Einheit (jedoch grösser als absolut null).

Drei Punkte (...) anstelle einer Zahl bedeuten, dass diese nicht erhältlich oder ohne Bedeutung ist oder aus anderen Gründen weggelassen wurde.

Ein Schrägstrich (/) zwischen zwei Jahreszahlen X und Y steht für den Durchschnitt der Jahre X bis Y (z.B. 1975/1984 heisst «Durchschnitt» der Jahre 1975 bis 1984).

Ein Stern (*) anstelle einer Zahl bedeutet, dass diese aus Datenschutzgründen nicht publiziert werden darf.

zones des lacs:

les établissements situés sur le territoire de communes riveraines de lacs à l'exception de Genève, Lausanne et Zurich.

grandes villes:

les établissements situés sur le territoire des communes de Bâle, Berne, Genève, Lausanne et Zurich.

autres zones:

tous les autres établissements.

8.4 Stations touristiques

En règle générale, les localités qui enregistrent, dans l'ensemble de leurs hôtels et établissements de cure, au moins 9000 nuitées par année civile. Ne sont cependant présentées que les localités qui ne tombent pas sous le coup de la protection des données. Il s'agit de localités touristiques par tradition et d'étendue géographique variable. Elles peuvent correspondre au territoire d'une commune, être plus grandes ou plus petites, ou encore être constituées de plusieurs parties de différentes communes. Les stations ne correspondant pas au territoire d'une commune sont indiquées par un astérisque (*) après leur nom; leur composition géographique est expliquée dans les tableaux annexes.

9 Délimitation temporelle

Semestre d'hiver: de novembre à avril

Semestre d'été: de mai à octobre

10 Chiffres provisoires

Les résultats courants des mois et des saisons sont publiés à titre provisoire. Les chiffres de référence des années précédentes sont définitifs (apurés).

C Explication des signes

Un tiret (-) mis à la place d'un nombre signifie que la donnée correspondante n'existe pas (donnée absolument nulle).

Un zéro (0 ou 0,0, etc.) mis à la place d'un nombre désigne une valeur inférieure à la moitié de la plus petite unité utilisée (mais pas absolument nulle).

Les points de suspension (...) remplacent un nombre lorsque celui-ci n'est pas disponible ou n'est pas significatif ou, encore, lorsqu'il n'est pas publié pour d'autres raisons.

La barre de fraction (/) placée entre deux millésimes X et Y signifie qu'il s'agit de la moyenne des années X à Y (p. ex. 1975/1984 est mis pour la moyenne des années 1975 à 1984).

Un astérisque (*) mis à la place d'un chiffre signifie que celui-ci ne peut pas être publié pour des raisons de protection des données.

Tourismus in der Schweiz in Hotel- und Kurbetrieben 2000

Vom Bundesamt für Statistik

1 Überblick

1.1 Erneut mehr Hotelübernachtungen

Nach einem Rekordergebnis im Jahre 1990, als 35,78 Mio. Hotelübernachtungen gezählt wurden, lag die Logiernächtezahl der folgenden Jahre jeweils immer unter dem Stand des Vorjahres. 1997 wurde diese Serie negativer Abschlüsse erstmals gestoppt. Diese Wende zu positiver Frequenzentwicklung setzte sich auch im Jahr 2000 fort. Die Schweizer Hotellerie verzeichnete im Berichtsjahr 33,93 Mio. Logiernächte. Das sind 1,82 Mio. oder 5,7% mehr als im Vorjahr. Im langfristigen Vergleich liegt dieses Ergebnis um 3,6% über dem Mittel der letzten zehn Jahre, aber immer noch um 5,2% unter dem Jahreshöchststand von 1990.

Die Nachfrage aus dem Inland erhöhte sich gegenüber 1999 um 3,3% und liegt damit seit 1991 zum ersten Mal wieder über der 14-Millionen Grenze. Die ausländische Kundschaft schaffte die 1992 letztmals erreichte 20-Millionen Hürde trotz Mehrbuchungen in der Höhe von 7,4% nicht ganz.

Das erfreuliche Gesamtergebnis des Jahres 2000 erklärt sich grösstenteils durch die gute internationale Konjunkturlage, durch die für den Schweizer Tourismus günstigen Wechselkursverhältnisse, die verstärkten Werbeanstrengungen von Schweiz Tourismus und anderen namhaften schweizerischen Tourismusorganisationen sowie durch das gute Preis-Leistungsverhältnis.

1.2 Frequenzrückgang in den Kurbetrieben gestoppt

Die von der eidgenössischen Fremdenverkehrsstatistik erfassten Kurhäuser, Höhensanatorien und Volksheilbäder verzeichneten im Berichtsjahr 1,09 Mio. Übernachtungen (+4300/+0,4%). Somit wurde der seit 1989 anhaltende Frequenzrückgang in den Kurbetrieben gestoppt. Während die ausländische Kundschaft deutlich mehr in Kurbetrieben übernachtete (+4,1%), blieb die Nachfrage nach Kuraufenthalten durch inländische Gäste unter dem Stand des Vorjahres (-0,6%). Es bleibt allerdings anzumerken, dass das Angebot seit 1988 von 90 Betrieben und 7000 Gastbetten um mehr als 30% auf nunmehr 59 Betriebe mit insgesamt 4700 Betten abgenommen hat.

Le tourisme en Suisse en 2000 dans les hôtels et les établissements de cure

Par l'Office fédéral de la statistique

1 Vue d'ensemble

1.1 Nouvelle hausse de fréquentation dans les hôtels

Après avoir atteint un record en 1990 (35,78 millions de nuitées), le nombre de nuitées hôtelières n'a cessé de reculer au cours des années suivantes. Cette série de résultats négatifs s'est interrompue en 1997, et l'évolution positive s'est poursuivie en 2000. L'hôtellerie suisse a enregistré cette année-là 33,93 millions de nuitées, soit 1,82 million ou 5,7% de plus qu'en 1999. Ce résultat dépasse de 3,6% la moyenne des dix dernières années, mais reste inférieur de 5,2% au record enregistré en 1990.

La demande indigène a progressé de 3,3% par rapport à 1999, dépassant la barre des 14 millions pour la première fois depuis 1991. Malgré une hausse de 7,4%, la demande étrangère n'a pas franchi le seuil des 20 millions de nuitées enregistrées pour la dernière fois en 1992.

Ce résultat réjouissant s'explique essentiellement par la bonne conjoncture économique au niveau international, par un taux de change favorable, par le renforcement des mesures publicitaires mises en œuvre par «Suisse Tourisme» et par d'autres organisations ainsi que par un bon rapport prix-prestations.

1.2 Le recul du tourisme de cure est stoppé

Les maisons de cure, sanatoriums de montagne et stations thermales couverts par cette statistique ont enregistré 1,09 million de nuitées en 2000 (+4300/+0,4%). La baisse de fréquentation des établissements de cure observée depuis 1989 est ainsi stoppée. Alors que le nombre de nuitées dans les établissements de cure a progressé pour la clientèle étrangère (+4,1%), la demande indigène n'a pas atteint le niveau de l'année précédente (-0,6%). Soulignons toutefois que l'offre a reculé de 30% depuis 1988, tombant de 90 établissements et 7000 lits à 59 établissements et 4700 lits.

2 Detailergebnisse der Hotelbetriebe

2.1 Hotel- und Bettenangebot

Am 31. Dezember 2000 wurden von der eidgenössischen Fremdenverkehrsstatistik 5765 Hotels, Motels, Gasthäuser und Pensionen erfasst. Das waren 61 Betriebe weniger als Ende Dezember 1999. Mit diesem Resultat wurde der 1975 eingetretene und nur 1986 unterbrochene rückläufige Trend fortgesetzt. Die Erhöhung im Jahre 1986 ist fast ausschliesslich auf die bei allen Gemeinden der Schweiz durchgeführte Angebotserhebung zurückzuführen. Dabei wurden viele Kleinbetriebe in die schweizerische Fremdenverkehrsstatistik aufgenommen, deren Bettenkapazität nur knapp für eine Berücksichtigung ausreichte. Ein grosser Teil dieser Häuser musste aber wieder aus der Meldepflicht entlassen werden, da sie einen Teil ihrer Zimmer für das Personal oder für andere Zwecke benötigten. Sie erfüllten damit eines der Aufnahmekriterien nicht mehr, das vorsieht, dass in der Hotelstatistik nur Betriebe mit mindestens fünf Gastbetten oder in Städten und Feriengebieten Betriebe mit mindestens drei Gastbetten berücksichtigt werden.

Am Ende des Jahres 2000 zählte die schweizerische Fremdenverkehrsstatistik 261'400 Hotelbetten in 141'400 Zimmern. Das Betten- und Zimmerangebot hat sich somit gegenüber dem Dezember 1999 leicht erhöht, dennoch lag der Bettenbestand um 6,2% unter dem Rekordstand von 1974, als 278'700 Betten gezählt wurden. Der Rückgang bei den Betrieben und Betten, der zu einer Zunahme der durchschnittlichen Betriebsgrösse führt, ist dadurch zu begründen, dass immer mehr kleinere Gasthöfe – für welche der Restaurationsbetrieb die eigentliche Erwerbsquelle darstellt – ihre Gästezimmer nicht mehr anbieten. So waren Ende 2000 pro Betrieb im Mittel 45,3 Schlafgelegenheiten vorhanden, im Gegensatz zu 34,6 im Dezember 1974.

Im Jahresdurchschnitt wurden 5754 Hotelbetriebe erfasst. Das waren 65 Betriebe oder 1,1% weniger als im Vorjahr. Im Gegensatz zur Entwicklung der Anzahl Betriebe hat die mittlere Bettenkapazität leicht zugenommen. Im Jahr 2000 lag diese Zahl bei 259'700 Gastbetten (+180 Einheiten), die sich auf 140'800 Zimmer (+90/+0,1%) verteilten. Sieben von zwölf Tourismusregionen meldeten eine Zunahme der Gesamtbettenzahl. So wurden im Jahre 2000 insbesondere im Kanton Zürich (+770) mehr Schlafgelegenheiten registriert als im Vorjahr. In den Kantonen Wallis (-330) und Waadt (-320) zählte man hingegen deutlich weniger Gastbetten als noch vor einem Jahr. Die regionalen Anteile der vorhandenen Hotelbettenkapazität haben sich in den letzten Jahren – wie die Texttabelle 1* zeigt – nicht wesentlich verändert. Am ausgeprägtesten fiel der Anteilsverlust, langfristig gesehen, im Kanton Tessin

2 Résultats détaillés des établissements hôteliers

2.1 L'offre

Le 31 décembre 2000, la statistique suisse du tourisme recensait 5765 hôtels, motels, auberges et pensions, soit 61 de moins qu'à fin décembre 1999.

La tendance à la baisse du nombre des établissements observée depuis 1975 – avec une seule interruption en 1986 – s'est donc poursuivie. Le chiffre de 1986 s'explique presque entièrement par l'enquête réalisée auprès des communes de Suisse sur leurs capacités d'accueil: des petits établissements disposant à peine du nombre de lits requis ont été inclus à cette occasion dans la statistique. Une bonne partie de ces établissements ont ensuite dû être libérés de leur obligation d'informer parce qu'ils utilisaient certaines chambres pour leur personnel ou à d'autres fins. Ils ne remplissaient dès lors plus l'un des critères de la statistique, qui prévoit que seuls sont pris en considération les établissements comptant au moins cinq lits d'hôtes ou, dans les zones urbaines ou touristiques, au moins trois lits.

A la fin de 2000, la statistique suisse du tourisme faisait état de 261'400 lits d'hôtes répartis dans 141'400 chambres. L'offre en lits et en chambres a donc légèrement augmenté par rapport à décembre 1999. Le nombre de lits reste toutefois inférieur de 6,2% au record enregistré en 1974 (278'700 lits). La baisse du nombre des établissements et des lits, qui se traduit par une augmentation de la taille moyenne des établissements, s'explique par le fait qu'un nombre croissant de petites auberges, vouées essentiellement à la restauration, renoncent à proposer des chambres d'hôtes. Les établissements comptaient en moyenne 45,3 lits à fin 2000, contre 34,6 en décembre 1974.

En moyenne annuelle, on a enregistré 5754 établissements hôteliers, soit 65 ou 1,1% de moins que l'année précédente. Contrairement au nombre d'établissements, la capacité moyenne de lits a légèrement progressé. En 2000, on comptait 259'700 lits (+180) répartis dans 140'800 chambres (+90/+0,1%). Sept régions touristiques sur douze ont annoncé une augmentation du nombre global de leurs lits par rapport à 1999. Cette évolution a été particulièrement marquée dans le canton de Zurich (+770). En revanche, les cantons du Valais (-330) et de Vaud (-320) comptaient nettement moins de lits qu'une année auparavant. Comme le montre le tableau 1*, les parts respectives des différentes régions quant au nombre de lits existants ne se sont pas notablement modifiées ces dernières années. Le canton du Tessin est la région qui, à long terme, a perdu le plus de terrain sur ce plan, alors que le Valais et le canton de Zurich, caractérisé par le tourisme urbain, ont accru leurs parts de lits.

Prozentverteilung der vorhandenen Hotelbettenkapazität nach Regionen und Zonen, seit 1990
Pourcentages des lits d'hôtel recensés par région et par zone depuis 1990

1* Regionen / Zonen	Jahr / Année							Régions/Zones
	1990	1992	1994	1996	1998	1999	2000	
Graubünden	17,7	17,8	18,0	17,7	17,8	17,6	17,6	Grisons
Berner Oberland	10,1	10,0	10,2	10,1	10,0	10,0	10,0	Oberland bernois
Zentralschweiz	11,0	10,8	10,5	10,7	11,0	11,2	11,2	Suisse centrale
Tessin	9,7	9,7	9,4	9,3	9,2	9,1	9,1	Tessin
Wallis	12,5	12,6	12,8	13,1	13,0	12,9	12,8	Valais
Waadt	8,3	8,4	8,6	8,6	8,2	8,1	8,0	Vaud
Berner Mittelland	3,0	3,0	3,1	3,1	Mittelland bernois
Schweizer Mittelland ¹⁾	6,2	6,2	6,2	Plateau suisse ¹⁾
Freiburg-Neuenburg-Jura	3,3	3,2	3,3	3,4	3,4	3,3	3,3	Fribourg-Neuchâtel-Jura
Ostschweiz	7,4	7,2	7,2	7,2	7,1	7,2	7,2	Suisse orientale
Zürich	6,6	6,8	6,7	6,7	6,8	7,0	7,2	Zurich
Nordwestschweiz	5,1	5,2	5,1	5,1	Suisse du Nord-Ouest
Basel-Stadt / Basel-Land ¹⁾	2,3	2,3	2,3	Bâle-Ville / Bâle-Campagne ¹⁾
Genf	5,3	5,3	5,1	5,0	5,0	5,1	5,1	Genève
Schweiz, total	100,0	100,0	100,0	100,0	100,0	100,0	100,0	Suisse, total
Bergkurorte	40,4	40,2	40,6	40,4	40,0	39,8	39,7	Stations de montagne
Seezonen	20,9	20,8	20,7	20,8	20,7	20,7	20,8	Zones des lacs
Grosse Städte	12,1	12,0	11,7	11,8	11,9	12,1	12,2	Grandes villes
Übrige Zonen	26,6	27,0	27,0	27,0	27,4	27,4	27,3	Autres zones

¹⁾ Änderung der regionalen Aufteilung der Schweiz per 1.1.1998; vgl. Ziffer 8.1 der Erläuterungen
¹⁾ Modification de la subdivision de la suisse en régions touristiques dès le 1.1.1998; cf. chiffre 8.1 des explications

aus, während das Wallis und der vom Städtetourismus geprägte Kanton Zürich ihren Anteil ausweiteten.

Im Jahr 2000 waren im Durchschnitt 5175 Hotels und hotelähnliche Betriebe geöffnet, die im Mittel 219'400 Gastbetten in 119'900 Zimmern anboten. Damit standen den Gästen 84,5% des vorhandenen Bettenbestandes zur Verfügung. Dieser Anteil erreichte im August mit 96 Prozent den Höchst- und im November mit 62 Prozent den Tiefststand. Im Mittel der fünf grossen Städte Basel, Bern, Genf, Lausanne und Zürich standen der Hotelkundschaft 98 Prozent der Gesamtkapazität zur Auswahl. In den touristisch weniger relevanten Landesteilen belief sich dieser Wert auf 93 Prozent, in den Seezonen auf 85 Prozent und in den Bergkurorten auf 75 Prozent.

2.2 Nachfrage

Wie einleitend bereits erwähnt, zählten die schweizerischen Hotelbetriebe im Betrachtungszeitraum 33,93 Mio. Übernachtungen. Das sind 1,82 Mio. Logiernächte oder 5,7% mehr als im Vorjahr, aber rund 1,85 Millionen (-5,2%) weniger als im Rekordjahr 1990.

En 2000, 5175 établissements hôteliers en moyenne étaient ouverts, proposant 219'400 lits dans 119'900 chambres. La clientèle disposait donc en moyenne d'environ 84,5% des capacités d'accueil. Cette part a été la plus forte au mois d'août (96%) et la plus faible en novembre (62%). La proportion des lits disponibles atteignait en moyenne 98% dans les cinq principales villes du pays (Bâle, Berne, Genève, Lausanne, Zurich), 93% dans les régions sans vocation touristique particulière, 85% dans les zones des lacs et 75% dans les stations de montagne.

2.2 La demande

Comme nous l'avons dit plus haut, l'hôtellerie suisse a enregistré 33,93 millions de nuitées en 2000, soit 1,82 millions ou 5,7% de plus qu'un an auparavant. Ce résultat est toutefois inférieur de près de 1,85 million (ou 5,2%) au record de 1990.

2.2.1 Binnentourismus

Nachdem die Inländerfrequenz von 1985 bis 1991 stets über der 14-Millionen-Grenze lag und 1991 infolge der 700-Jahrfeier sogar eine neue Bestmarke erzielt hatte, schwächte sich der Binnentourismus in den Jahren 1992, 1993, 1995 und 1996 wieder ab. Einzig 1994 wurde dieser Negativtrend unterbrochen. 1997, 1998 und 1999 übernachtete die inländische Kundschaft wieder zahlreicher in Schweizer Hotels. Dieser Trend zu positiver Frequenzentwicklung setzte sich im Berichtsjahr fort. Mit 14,01 Mio. Übernachtungen erhöhten sich die Buchungen gegenüber dem Vorjahr um 448'000 oder 3,3%. Bei den Ankünften war sogar eine Zunahme von 5,6% zu beobachten. Das positive Logiernächteresultat wurde in den Monaten Januar bis September sowie November und Dezember 2000 erwirtschaftet und stützt sich insbesondere auf sehr gute Abschlüsse in den Monaten März (+13%), Juni (+9,7%) und September (+5,7%).

2.2.2 Reiseverkehr aus dem Ausland

Nachdem der Reiseverkehr aus dem Ausland in den Jahren 1971 bis 1973 seine Blütezeit mit jeweils mehr als 21 Mio. Übernachtungen erlebt hatte, schwächte er sich in den folgenden Jahren bis auf 16,92 Millionen (1979) ab. Im Zuge des konjunkturellen Aufschwungs erhöhte sich die Nachfrage 1989 wieder auf 20,49 Mio. und 1990 sogar auf 21 Mio. Hotelübernachtungen. Der Golfkrieg, die weltweite Rezession und die Verteuerung des Schweizerfrankens dämpften die Nachfrage nach Aufenthalt in der Schweiz wieder in den Jahren 1991 bis 1996. 1997 und 1998 übernachtete die ausländische Kundschaft wieder zahlreicher in Schweizer Hotels. Diese Wende zu positiver Frequenzentwicklung wurde 1999 jedoch wieder unterbrochen. Nachdem 1999 gegenüber dem Vorjahr ein Rückgang um 0,9% in Kauf genommen werden musste, verstärkte sich die Nachfrage aus dem Ausland im Berichtsjahr wieder und erreichte 19,91 Mio. Logiernächte, 1,37 Millionen oder 7,4% mehr als 1999. Im langfristigen Vergleich übertrifft das diesjährige Resultat das Mittel aus den letzten zehn Jahren um 3,7%. Dieses erfreuliche Resultat ist sowohl auf einen Mehrzuspruch bei den europäischen Gästen (+5,7%/+783'000 Logiernächte) wie auch bei der aussereuropäischen Kundschaft (+12%/+587'000) zurückzuführen.

Nach einzelnen Gästeherkunftsländern betrachtet, hat sich insbesondere der Zuspruch aus den USA (+300'000 Logiernächte/+16%), dem Vereinigten Königreich (+176'000/+10%), der BR Deutschland (+161'000/+2,6%), Frankreich (+131'000/+12%), Japan (+120'000/+14%), den Niederlanden (+85'000/+10%) und der Russischen Föderation (+53'000/+41%) erhöht.

2.2.1 La demande interne

De 1985 à 1991, la demande interne n'était jamais tombée au-dessous de 14 millions de nuitées; elle avait atteint un sommet en 1991, lors du 700^e anniversaire de la Confédération. Elle a reculé dans les années 1992 à 1996 (sauf en 1994). En 1997, en 1998 et en 1999, le nombre de touristes indigènes qui ont séjourné dans des hôtels suisses a de nouveau augmenté. Cette progression s'est poursuivie pendant l'année sous revue. Le nombre de nuitées a ainsi progressé de 448'000 ou de 3,3% pour atteindre 14,01 millions. Si l'on considère les arrivées, la progression a même atteint 5,6%. L'évolution positive du nombre de nuitées a été enregistrée principalement dans les mois de janvier à septembre et de novembre à décembre 2000; elle est surtout due aux très bons résultats réalisés en mars (+13%), en juin (+9,7%) et en septembre (+5,7%).

2.2.2 La demande étrangère

La demande étrangère, qui avait atteint des sommets dans les années 1971 à 1973 avec plus de 21 millions de nuitées, s'est affaiblie dans les années suivantes, retombant à 16,92 millions en 1979. Elle est ensuite remontée à 20,49 millions en 1989 et même à 21 millions en 1990, suite à l'amélioration de la conjoncture.

La guerre du Golfe, la récession économique mondiale et le renchérissement du franc suisse ont entraîné un affaiblissement de la demande étrangère de 1991 à 1996.

Cette dernière a augmenté à nouveau en 1997 et en 1998. Mais ce changement de tendance ne s'est pas poursuivi en 1999. Après avoir reculé de 0,9% cette année-là par rapport à 1998, la demande étrangère s'est remise à croître en 2000 pour atteindre 19,91 millions de nuitées, soit 1,37 million ou 7,4% de plus qu'en 1999.

Ce bon résultat dépasse de 3,7% la moyenne des dix dernières années. Il s'explique par l'accroissement du nombre d'hôtes européens (+5,7%/+783'000 nuitées) et de visiteurs non européens (+12%/+587'000).

Si l'on considère la demande en fonction des différents pays émetteurs, on constate en particulier la progression du tourisme en provenance des Etats-Unis (+300'000 nuitées/+16%), du Royaume-Uni (+176'000/+10%), d'Allemagne (+161'000/+2,6%), de France (+131'000/+12%), du Japon (+120'000/+14%), des Pays-Bas (+85'000/+10%) et de Russie (+53'000/+41%).

Der markante Logiernächtegewinn bei den Gästen aus den USA ist vor allem auf die Stärke des US-Dollars, aber sicher auch auf die nur alle zehn Jahre stattfindenden Passionsspiele in Oberammergau (BRD) und auf das in Italien ausgerufenen Heilige Jahr zurückzuführen. Zwei Attraktionen, die zweifellos viele amerikanische Touristen nach Europa und damit auch in die Schweiz lockten. Wie die Grafik G1 zeigt, ist der Buchungsverlauf bei dieser Gästegruppe starken Schwankungen unterworfen und variiert je nach politischer und wirtschaftlicher Lage. Obwohl zum ersten Mal nach 1990 die 2-Millionen-Grenze wieder überschritten wurde, bewegt sich die US-amerikanische Nachfrage nach wie vor auf tiefem Niveau, liegt sie doch um 33% oder 1,09 Mio. Logiernächte unter dem Rekordstand von 1985, als 3,26 Mio. gezählt wurden.

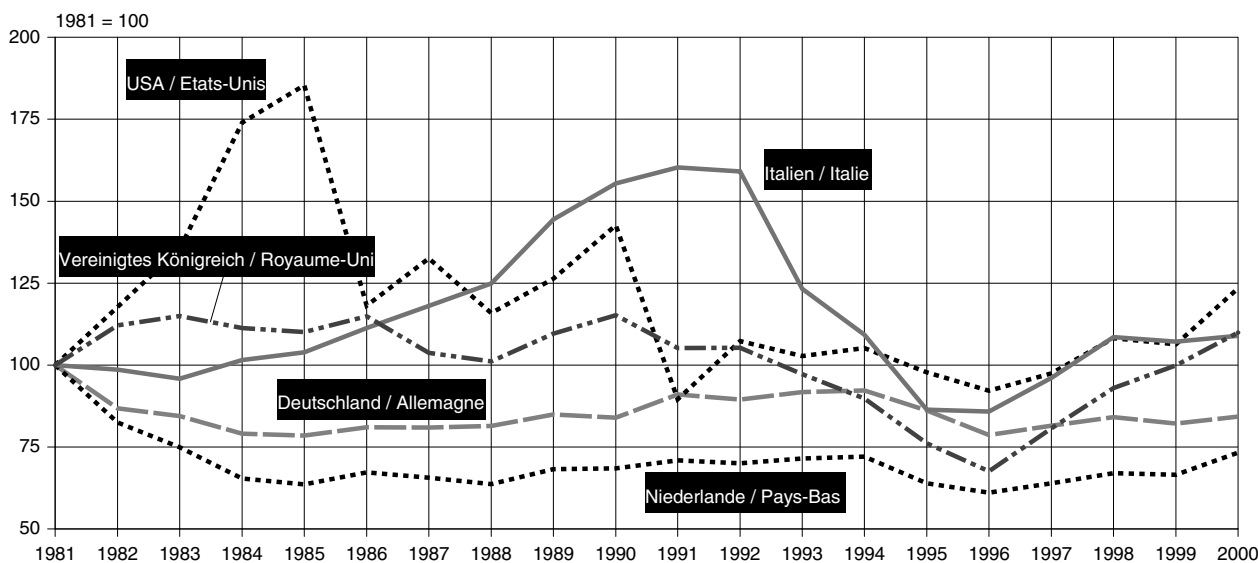
Von 1991 bis 1996 verlief die Entwicklung der britischen Nachfrage stets negativ. In diesen sechs Jahren ging die Zahl der britischen Hotelaufenthalte in der Schweiz um 42 Prozent zurück. Dieser Rückgang war zu einem grossen Teil auf den Zerfall des britischen Pfundes zurückzuführen, welches von 1990 bis 1996 rund einen Fünftel seines Wertes eingebüsst hatte. Sinkende Arbeitslosenzahlen und eine wachsende Wirtschaft führten zu einem Wiedererstarben des Pfundes und damit zu vermehrten Auslandsreisen der Briten. Dieser Umstand führte denn auch zu einer verstärkten Nachfrage in den schweizerischen Hotelbetrieben. 1997 lag der Mehrzuspruch bei 19 Prozent, 1998 bei 15%, 1999 bei 7,4% und im Berichtsjahr erhöhte sich die Logiernächtezah, wie bereits erwähnt, gegenüber dem Vorjahr erneut um 10 Prozent.

La nette hausse du nombre de visiteurs en provenance des Etats-Unis est due à la force du dollar, mais aussi à la tenue des Jeux de la Passion d'Oberammergau (RFA), qui ont lieu tous les dix ans, et à l'Année Sainte proclamée par le Vatican. Ces deux événements ont sans doute attiré beaucoup de touristes américains en Europe et, donc, en Suisse. Comme le montre le graphique G1, la demande de ce groupe d'hôtes fluctue fortement en fonction de la situation économique et politique. Bien qu'elle ait franchi pour la première fois depuis 1990 la barre des 2 millions, la demande américaine reste relativement faible, puisqu'elle est toujours inférieure de 33% ou de 1,09 million de nuitées au record enregistré en 1985 (3,26 millions).

De 1991 à 1996, la demande du Royaume-Uni avait toujours été négative par rapport à l'année précédente, reculant de 42% au cours de ces six années. Ce recul était dû en grande partie à l'effondrement de la livre sterling, qui a perdu un cinquième de sa valeur entre 1990 et 1996. La baisse du chômage et la reprise de l'économie au Royaume-Uni ont donné une nouvelle vigueur à la livre sterling et les Britanniques se sont remis à voyager davantage à l'étranger. Les établissements hôteliers suisses ont ainsi enregistré une hausse du tourisme britannique, par rapport à l'année précédente, de 19% en 1998, de 7,4% en 1999 et de près de 10% en 2000.

Le tourisme en provenance du Japon, qui, en 1992, en 1994 et en 1995, n'avait pas du tout évolué comme l'ensemble de la demande étrangère, a atteint un chiffre record en 1995. Le recul amorcé en 1996 s'est

G1 Entwicklung der Logiernächte der Gäste ausgewählter Nationen, seit 1981
Evolution depuis 1981 du nombre des nuitées d'hôtel: comparaison entre cinq pays



© Bundesamt für Statistik

© Office fédéral de la statistique

Das Reiseverhalten der japanischen Kundschaft, welches in den Jahren 1992, 1994 und 1995 überhaupt nicht dem allgemeinen Verlauf der ausländischen Nachfrage entsprach, führte 1995 zu einer Rekordzahl japanischer Übernachtungen. Der seit 1996 zu beobachtende negative Buchungsverlauf wurde im Berichtsjahr gestoppt. Wie bereits erwähnt, buchten die Gäste aus Japan 14% oder 120'000 Logiernächte mehr als 1999.

Eine nennenswerte Abnahme des Reiseverkehrs war lediglich aus der BR Jugoslawien (-14'000 Logiernächte/-25%) und aus Israel (-5700/-2,8%) festzustellen. Weitere Informationen zur länderweisen Nachfrageentwicklung vermittelt die Tabelle 5 im Anhang.

2.2.3 Struktur der ausländischen Besucher

Die Texttabelle 2* orientiert über die Struktur der ausländischen Kundschaft sowie über die kurz- und längerfristigen Veränderungen. Die Vorrangstellung der Bundesdeutschen ist nach wie vor unbestritten, obwohl sich deren Anteil gegenüber dem Vorjahr noch einmal marginal abgeschwächt hat. Die US-Amerikaner beanspruchen weiterhin den zweiten Platz, nachdem sie diesen 1991 vorübergehend an die Briten abtreten mussten. Die Italiener, seit Jahren auf dem fünften Platz, mussten diesen an die wiedererstarkten Japaner abtreten. Langfristig gesehen haben die US-Amerikaner, Briten,

interrompu en 2000. Comme nous l'avons dit, la demande japonaise a progressé de 120'000 nuitées (+14%) par rapport à 1999.

On n'observe une diminution significative de la demande que pour les touristes en provenance de la RF de Yougoslavie (-14'000 nuitées/-25%) et d'Israël (-5700/-2,8%). On trouvera dans le tableau 5 d'autres données sur l'évolution de la demande étrangère.

2.2.3 Composition de la clientèle étrangère

Le tableau 2* indique la composition de la clientèle étrangère et ses variations à court et à long terme. Le tourisme allemand reste prépondérant, bien que sa part ait à nouveau légèrement diminué par rapport à l'année précédente. Le tourisme en provenance des Etats-Unis vient en deuxième place, sauf en 1991, où il a été provisoirement dépassé par le tourisme d'origine britannique. Les Italiens, qui arrivaient depuis des années en cinquième position, ont cédé leur place aux Japonais. A long terme, ce sont les parts des nuitées des ressortissants des Etats-Unis, des Britanniques, des Italiens, des

Prozentverteilung der Hotelaufenthalte ausländischer Gäste nach den wichtigsten Herkunftsländern, seit 1978

Répartition en pour cent des nuitées d'hôtes étrangers notées dans l'hôtellerie, d'après les pays de domicile, depuis 1978

2* Herkunftsland der Gäste	Jahr / Année							Pays de domicile des hôtes
	1978	1983	1988	1993	1998	1999	2000	
Deutschland	35,6	32,5	32,6	35,5	34,4	33,9	32,4	Allemagne
USA	10,4	12,0	10,7	9,1	10,2	10,1	10,9	Etats-Unis d'Amérique
Vereinigtes Königreich	5,8	10,2	9,3	8,6	8,7	9,5	9,7	Royaume-Uni
Frankreich	9,1	7,6	8,2	7,0	6,0	6,0	6,2	France
Japan	1,9	2,4	3,4	4,0	4,6	4,6	4,9	Japon
Italien	3,6	4,2	5,7	5,5	5,1	5,1	4,8	Italie
Niederlande	7,0	4,8	4,2	4,6	4,5	4,5	4,6	Pays-Bas
Belgien	7,1	4,2	4,3	5,1	4,4	4,1	4,0	Belgique
Österreich	2,0	1,7	1,9	1,9	1,7	1,7	1,7	Autriche
Spanien	1,3	1,4	1,9	1,8	1,6	1,5	1,6	Espagne
Israel	1,5	2,3	1,7	1,4	1,1	1,1	1,0	Israël
Übrige Länder	14,7	16,7	16,1	15,5	17,7	17,9	18,2	Autres pays
Ausland, total	100,0	100,0	100,0	100,0	100,0	100,0	100,0	Etranger, total
Europa, total	77,8	72,5	74,9	76,6	74,5	74,2	73,1	Europe, total
Aussereuropa, total	22,2	27,5	25,1	23,4	25,5	25,8	26,9	Pays extra-européens, total

Italiener, Japaner und Spanier ihren Logiernächteanteil zu Lasten der Bundesdeutschen, Franzosen, Holländer und Belgier ausweiten können. Die Texttabelle 2* macht aber auch deutlich, dass die unter «*Übrige Länder*» zusammengefassten Gästernationen ihren Anteil ebenfalls markant erhöhen konnten. Einen deutlichen Anteilsverlust im langfristigen Vergleich wurde bei den Gästen aus Deutschland und Belgien beobachtet, deren Anteile sich seit 1978 um über drei Prozentpunkte verminderte.

2.2.4 Zonen

Wie in den Vorjahren lag das Schwergewicht des hotelorientierten Fremdenverkehrs mit 38,2% in den Bergkurorten. 22,4% der Kundschaft logierte in den touristisch weniger relevanten Landesteilen. 21,8% der Hotelaufenthalte verbuchten die Seezonen und 17,6% verteilten sich auf die fünf Städte Basel, Bern, Genf, Lausanne und Zürich. In allen Zonen war eine Zunahme des übernachtenden Reiseverkehrs zu beobachten. In den Bergkurorten fiel der Frequenzgewinn mit 736'000 Logiernächten oder 6% am deutlichsten aus, gefolgt von den Seezonen (+438'000/+6,3%), den fünf grossen Städten (+391'000/+7%) sowie den übrigen Landesteilen (+254'000/+3,4%). In der längerfristigen Gegenüberstellung hat sich die Nachfrage in den Seezonen und in den touristisch weniger relevanten Gegenden leicht abgeschwächt. Wobei sie, wie die Texttabelle 3* deutlich macht, insbesondere in den Bergkurorten starken Schwankungen unterlag.

2.2.5 Regionen

Alle zwölf Tourismusregionen meldeten eine Zunahme der Logiernächtezahl. Die markanteste Erhöhung verzeichnete, absolut gesehen, der Kanton Zürich (+270'000/+8,2%), gefolgt von der Zentralschweiz (+269'000/+18,1%), dem Berner Oberland (+262'000/+7,8%), dem Wallis (+260'000/+6,7%) und dem Bündnerland (+249'000/+4,4%). Während die ausländischen Gäste in allen Regionen zahlreicher vertreten waren als noch vor einem Jahr, schwächte sich die Inlandnachfrage in der Region Basel-Stadt/Basel-Land und im Kanton Genf ab. Die Texttabelle 3* zeigt u.a. die prozentuale Verteilung der Hotelaufenthalte nach Regionen seit 1990. Daraus geht hervor, dass – im langfristigen Vergleich – insbesondere das Wallis und der Kanton Zürich ihren Logiernächteanteil auf Kosten der Kantone Tessin und Waadt sowie der Ostschweiz leicht vergrössern konnten.

Japonais et des Espagnols qui ont le plus progressé, au détriment de celles des Allemands, des Français, des Hollandais et des Belges. Le tableau 2* montre également que la part du tourisme provenant des «*autres pays*» a notablement augmenté. On observe à long terme un net recul de la part du tourisme allemand et du tourisme belge, qui ont reculé de plus de 3 points depuis 1978.

2.2.4 Zones

Comme les années précédentes, les stations de montagne ont absorbé la plus grosse part du tourisme hôtelier (38,2% des nuitées). Viennent ensuite les régions sans vocation touristique particulière, qui ont recueilli 22,4% de la demande. Les zones des lacs ont recueilli 21,8% des nuitées, les cinq grandes villes (Bâle, Berne, Genève, Lausanne, Zurich) 17,6%. Le nombre des nuitées a progressé dans toutes les zones. La hausse de la fréquentation hôtelière a été la plus forte dans les stations de montages (+736'000/+6%); viennent ensuite les zones des lacs (+438'000/+6,3%), les cinq grandes villes (+391'000/+7%) et les autres régions du pays (+254'000/+3,4%). A long terme, on constate une légère diminution de la demande dans les zones des lacs et dans les régions sans vocation touristique particulière. Le tableau 3* montre que la demande a subi de fortes fluctuations, surtout dans les stations de montagne.

2.2.5 Régions

La fréquentation des hôtels a augmenté dans toutes les régions touristiques. L'augmentation la plus forte a été enregistrée, en termes absolus, dans le canton de Zurich (+270'000/+8,2%), qui est suivi de la Suisse centrale (+269'000/+18,1%), de l'Oberland bernois (+262'000/+7,8%), du Valais (+260'000/+6,7%) et des Grisons (+249'000/+4,4%). Alors que la demande étrangère a été plus forte en 2000 que l'année précédente dans toutes les régions du pays, la demande étrangère a reculé dans la région Bâle-Ville/Bâle-Campagne et dans le canton de Genève. Le tableau 3* donne la ventilation des nuitées hôtelières par région depuis 1990.

Il en ressort que le Valais et le canton de Zurich en particulier ont, à long terme, légèrement augmenté leurs parts de marché, au détriment des cantons du Tessin et de Vaud ainsi que de la Suisse orientale.

Prozentverteilung der Hotelaufenthalte nach Regionen und Zonen, seit 1990

Répartition en pour cent des nuitées notées dans l'hôtellerie par région et par zone depuis 1990

3* Regionen / Zonen	Jahr / Année							Régions/Zones
	1990	1993	1996	1997	1998	1999	2000	
Graubünden	17,6	19,4	18,2	17,9	18,1	17,8	17,6	Grisons
Berner Oberland	10,2	10,9	10,5	10,5	10,5	10,4	10,6	Oberland bernois
Zentralschweiz	10,6	10,1	10,1	10,3	10,2	10,4	10,6	Suisse centrale
Tessin	9,2	8,5	8,6	9,1	8,9	9,0	8,7	Tessin
Wallis	11,6	12,6	12,4	12,3	12,6	12,1	12,3	Valais
Waadt	7,7	7,4	7,5	7,5	7,6	7,5	7,2	Vaud
Berner Mittelland	3,3	2,9	3,1	3,2	Mittelland bernois
Schweizer Mittelland ¹⁾	5,7	6,0	5,9	Plateau suisse ¹⁾
Freiburg-Neuenburg-Jura	2,2	1,9	1,9	2,0	1,9	1,9	1,9	Fribourg-Neuchâtel-Jura
Ostschweiz	6,0	5,8	5,5	5,4	5,3	5,3	5,3	Suisse orientale
Zürich	9,2	9,0	9,9	9,9	10,0	10,2	10,4	Zurich
Nordwestschweiz	5,6	5,1	5,5	5,3	Suisse du Nord-Ouest
Basel-Stadt / Basel-Land ¹⁾	2,6	2,6	2,6	Bâle-Ville / Bâle-Campagne ¹⁾
Genf	6,8	6,4	6,8	6,6	6,6	6,8	6,9	Genève
Schweiz, total	100,0	100,0	100,0	100,0	100,0	100,0	100,0	Suisse, total
Bergkurorte	37,8	41,3	39,2	38,7	39,0	38,1	38,2	Stations de montagne
Seezonen	22,1	20,9	21,4	21,9	21,5	21,6	21,8	Zones des lacs
Grosse Städte	17,4	15,4	17,0	17,0	17,1	17,4	17,6	Grandes villes
Übrige Zonen	22,7	22,4	22,4	22,4	22,4	22,9	22,4	Autres zones

¹⁾ Änderung der regionalen Aufteilung der Schweiz per 1.1.1998; vgl. Ziffer 8.1 der Erläuterungen
¹⁾ Modification de la subdivision de la Suisse en régions touristiques dès le 1.1.1998; cf. chiffre 8.1 des explications

2.2.6 Wichtigste Fremdenverkehrsorte und Städte

Die Tabellen 12 und 13 im Anhang orientieren über den Stand und die Entwicklung des hotelorientierten Tourismus in über 350 Fremdenverkehrsorten, Städten und Agglomerationen. Im Jahre 2000 wurden in 30 schweizerischen Fremdenverkehrsorten und Städten mehr als 200'000 Hotelübernachtungen registriert. Von den fünf grossen Städten meldete Lausanne nach einem positiv verlaufenen Vorjahr einen Frequenzrückgang um 2,1%. In den Städten Basel (+2,1%), Bern (+8,1%), Genf (+8,4%) und Zürich (+10%) erhöhte sich die Logiernächtezahl nach einem bereits im Vorjahr günstigen Nachfrageverlauf erneut. Weitere 23 Fremdenverkehrsorte und Städte meldeten zum Teil erhebliche Buchungsgewinne. So wurden nach einem negativ verlaufenen Vorjahr in Pontresina 18%, in Wengen 17% und in Crans-Montana 11% mehr Logiernächte gezählt. In Luzern (+14%), Engelberg (+12%) und Grindelwald (+12%) wurden nach einem bereits im Vorjahr günstigen Nachfrageverlauf erneut zweistellige Zuwachsraten registriert. Zwischen fünf und zehn Prozent erhöhte sich die Logiernächtezahl in Interlaken, Meyrin, Saas Fee, St.Moritz und Zermatt. Unter der fünf-Prozent-Wachstumsgrenze blieben Ascona, Davos, Flims, Gstaad-Saanenland, Klosters-Serneus, Klotten-Glattbrugg, Leukerbad, Leysin, Locarno, Lugano e dintorni,

2.2.6 Principales stations et villes touristiques

Les tableaux 12 et 13 de l'annexe présentent l'évolution du tourisme hôtelier dans plus de 350 stations, villes et agglomérations du pays. En 2000, plus de 200'000 nuitées ont été enregistrées dans 30 villes et stations touristiques. Parmi les cinq grandes villes, Lausanne a connu une légère baisse de fréquentation (-2,1%), après avoir enregistré une hausse l'année précédente. Les autres villes, où la fréquentation avait déjà progressé en 1999, ont toutes connu des hausses, de 2,1% à Bâle, de 8,1% à Berne, de 8,4% à Genève et de 10% à Zurich. Vingt-trois autres villes et stations touristiques ont annoncé des hausses parfois importantes de fréquentation. Ainsi, après avoir enregistré des résultats négatifs en 1999, Pontresina (+18%), Wengen (+17%) et Crans-Montana (+11%) ont renoué avec la croissance. Ont enregistré des taux de croissance supérieurs à 10%, comme en 1999, Lucerne (+14%), Engelberg (+12%) et Grindelwald (+12%) L'augmentation de la fréquence hôtelière s'est située entre cinq et dix pour cent à Interlaken, à Meyrin, à Saas-Fee, à St-Moritz et à Zermatt. Elle a été inférieure à 5% à Ascona, Davos, Flims, Gstaad-Saanenland, Klosters-Serneus, Klotten-Glattbrugg, Loèche-les-Bains, Leysin, Locarno, Lugano et ses environs, Montreux et Sils en Engadine. Malgré cette évolution généralement positive, les taux de fréquentation

Montreux und Sils im Engadin. Trotz der per Saldo positiven Nachfrageentwicklung blieben die Frequenzen in weiteren zwei Fremdenverkehrsorten mit mehr als 200'000 Logiernächten unter dem Stand des Vorjahres. So in Arosa (-0,2%) und Lenzerheide-Valbella (-2,1%).

ont été inférieurs à ceux de l'année précédente dans deux stations ayant enregistré plus de 200'000 nuitées: Arosa (-0,2%) et Lenzerheide-Valbella (-2,1%).

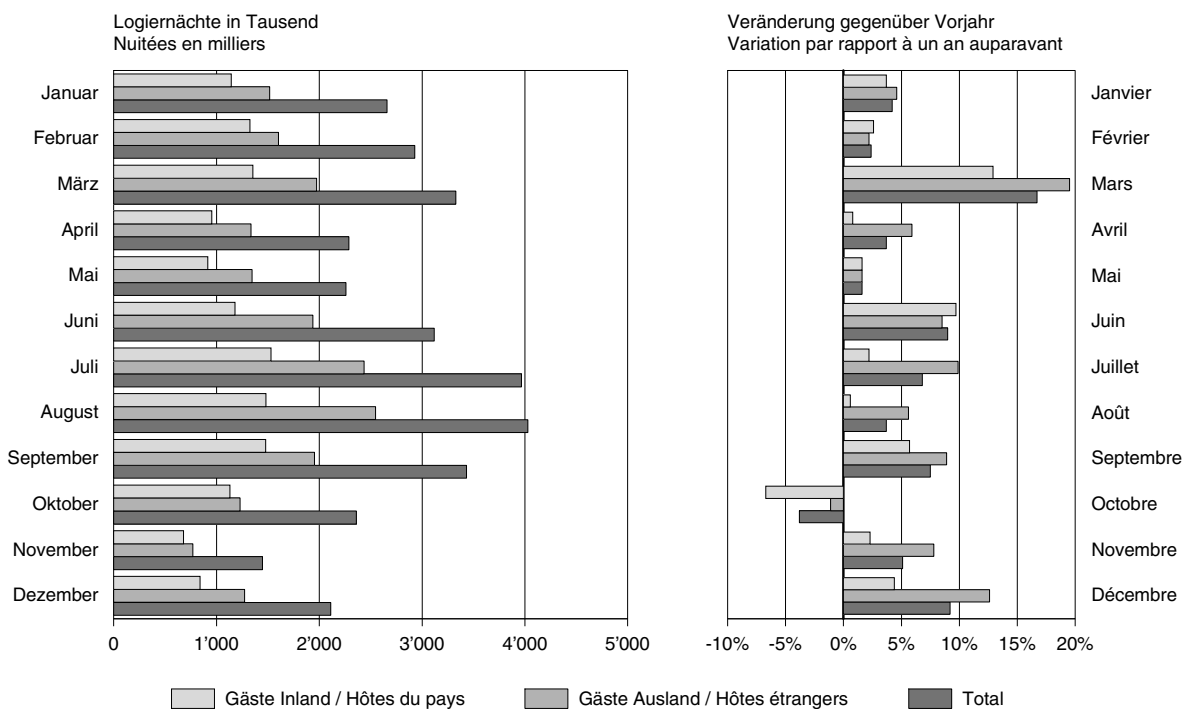
2.2.7 Monatliche Betrachtung

In elf von zwölf Monaten verlief die Nachfrage im Jahr 2000 positiv. Wie aus der Grafik G2 ersichtlich ist, war einzig im Monat Oktober ein Rückgang der Übernachtungszahl zu beobachten. Der nasse und sonnenarme Witterungsverlauf mit Umweltkatastrophen im Wallis und Tessin dürfte die Hauptursache für den negativen Monatsabschluss gewesen sein. Sowohl der inländische wie auch der ausländische Frequenzverlauf waren einzig im Oktober rückläufig. Der markanteste Logiernächtegewinn wurde, absolut gesehen, im März mit einer Zunahme von 477'000 Übernachtungen (+17%) realisiert, gefolgt von den Monaten Juni (+256'000/+9%), Juli (+253'000/+6,8%) und September (+240'000/+7,5%). Der beliebteste Reisemonat ist nach wie vor der August. Dieser vereinigte 11,9% des gesamten Logiernächteaufkommens auf sich, gefolgt von den Monaten Juli mit 11,7% und September mit 10,1%.

2.2.7 Evolution mensuelle

Sur douze mois, onze présentent un résultat en hausse par rapport à un an auparavant. Comme le montre le graphique G2, le nombre de nuitées n'a reculé qu'au mois d'octobre. Un mois pluvieux et peu ensoleillé, et qui a été marqué par plusieurs catastrophes, au Valais et au Tessin. Il faut sans doute voir là les raisons de ce résultat négatif. Octobre est le seul mois ayant enregistré une baisse de fréquentation, tant de la clientèle indigène que des hôtes étrangers. En termes absolus, la hausse de fréquentation a été la plus forte en mars (+477'000 nuitées/+17%). Suivent les mois de juin (+256'000/+9%), de juillet (+253'000/+6,8%) et de septembre (+240'000/+7,5%). Le mois d'août, qui représente à lui seul 11,9% des nuitées, reste le mois où l'on voyage le plus, devant juillet (11,7%) et septembre (10,1%).

G2 Monatliche Entwicklung der Hotellogiernächte, 2000
Evolution du nombre des nuitées hôtelières en 2000



© Bundesamt für Statistik

© Office fédéral de la statistique

2.2.8 Auslastung des Angebots

2.2.8.1 Zimmerbelegung

Im Mittel des Jahres 2000 waren 49,7% der verfügbaren Zimmer belegt. Damit lag der Auslastungsgrad um 2,5 Prozentpunkte über dem Stand des Vorjahres. Je nach Gebiet unterliegt diese Zahl starken Schwankungen. So lag die durchschnittliche Zimmerbelegung in den Bergkurorten mit 49,1% marginal unter dem landesweiten Durchschnitt, während der schweizerische Mittelwert in den Seezonen mit 50,8% leicht übertroffen wurde. Im Mittel der fünf grossen Städte betrug diese Kennziffer 66,5%, in den übrigen Landesteilen dagegen nur 41%.

Nach einzelnen Regionen betrachtet, wiesen die Kantone Zürich (68,7%) und Genf (62,5%) die höchsten Zimmerauslastungen auf. In der Region Freiburg-Neuenburg-Jura waren dagegen nur gerade 30,9% der verfügbaren Zimmer belegt. Einzig in der Region Basel-Stadt/Basel-Land blieb der Auslastungsgrad um marginale 0,1 Prozentpunkte unter dem Stand des Vorjahres.

2.2.8.2 Bettenbelegung

Die Auslastung der verfügbaren Gastbetten erhöhte sich im Kalenderjahr 2000 gegenüber dem Vorjahr von 40,1% auf 42,3%. Die durchschnittliche Belegung der Gastbetten liegt somit unter jener der verfügbaren Zimmer. Dieser Unterschied fällt besonders bei den durch den Städte- und Geschäftstourismus geprägten Gebieten deutlich ins Gewicht. So waren im Berichtsjahr im Mittel der fünf grossen Städte Basel, Bern, Genf, Lausanne und Zürich 66,5% der Zimmer gebucht, während nur 52,7% der verfügbaren Betten besetzt waren. Hauptursache dafür ist, dass gerade in Städten sehr häufig Doppelzimmer nur von einer Person belegt werden. Im Gegensatz zur Zimmerbelegung wiesen alle touristischen Regionen gegenüber dem Vorjahr eine höhere Belegung der verfügbaren Hotelbetten aus. Die im Jahresmittel tiefste Belegungsquote wies die Region Freiburg-Neuenburg-Jura mit 22,3% aus, während im Kanton Zürich mit 52,6% der höchste Wert realisiert wurde.

2.2.9 Aufenthaltsdauer

Die in der schweizerischen Fremdenverkehrsstatistik ausgewiesenen Ankünfte werden in den einzelnen Unterküften und nicht etwa an der Landesgrenze erfasst. Somit ergibt die durch Division der Anzahl Logiernächte durch die Anzahl Ankünfte errechnete Aufenthaltsdauer nicht die zeitliche Länge der Reise in der Schweiz, da der Gast bei Unterkunftswechsel stets neu

2.2.8 Taux d'occupation

2.2.8.1 Taux d'occupation des chambres

En 2000, 49,7% des chambres disponibles étaient occupées en moyenne. Le taux d'occupation dépassait de 2,5 points celui enregistré en 1999. Ce chiffre varie fortement suivant les régions: il était de 49,1% en moyenne dans les stations de montagne, soit très légèrement inférieur à la moyenne suisse, tandis qu'il dépassait de peu cette moyenne dans les zones des lacs (50,8%). Le taux d'occupation des chambres atteignait 66,5% dans les cinq grandes villes du pays, mais seulement 41% dans les autres régions.

Par région, ce sont les cantons de Zurich et de Genève qui ont enregistré les taux d'occupation des chambres les plus élevés (68,7% et 62,5%). Dans la région Fribourg-Neuchâtel-Jura, seulement 30,9% des chambres disponibles étaient occupées. Le taux d'occupation n'a baissé que dans la région Bâle-Ville/Bâle-Campagne, dans des proportions minimales (-0,1 point).

2.2.8.2 Taux d'occupation des lits

Le taux d'occupation des lits disponibles a passé de 40,1% en 1999 à 42,3% en 2000. Le taux d'occupation moyen des lits est donc inférieur au taux d'occupation des chambres. La différence entre les deux taux est particulièrement nette dans les villes et dans les régions vouées au tourisme d'affaires. Ainsi, dans les villes de Bâle, Berne, Lausanne, Genève et Zurich, le taux d'occupation des chambres était en moyenne de 66,5%, celui des lits de 52,7% seulement. Il arrive en effet très souvent dans les villes que des chambres doubles soient occupées par une personne seule. A la différence du taux d'occupation des lits, le taux d'occupation des chambres a progressé dans l'ensemble des régions touristiques par rapport à 1999. Le taux annuel moyen le plus bas a été enregistré dans la région Fribourg-Neuchâtel-Jura (22,3%), le plus élevé dans le canton de Zurich (52,6%).

2.2.9 Durée des séjours

Les arrivées dénombrées dans la statistique suisse du tourisme sont enregistrées par les établissements où les vacanciers passent au moins une nuit. Il n'est donc pas possible de calculer la durée totale du séjour d'un touriste dans notre pays en divisant le nombre de nuitées par le nombre d'arrivées, car on compte une arrivée chaque fois que ce touriste pose ses bagages dans un

als Ankunft registriert wird. Sie beschränkt sich auf die Aussage, wie viele Nächte ein Besucher im Mittel in der gleichen Unterkunft verbracht hat. Im Kalenderjahr 2000 betrug die durchschnittliche Aufenthaltsdauer der Hotelgäste wie im Vorjahr 2,5 Nächte. Wie die Anhangstabelle 12 zeigt, präsentierte sich die durchschnittliche Verweildauer nach einzelnen Gästernationen differenziert. Am längsten im gleichen Hotel blieben von den für den Schweizer Tourismus wichtigsten Gästernationen die Belgier mit 3,7 Nächten. Aber auch die Gäste aus den Golfstaaten (4,6), den nordafrikanischen Ländern Marokko, Libyen, Algerien und Tunesien (3,8) und dem Baltikum (3,7) wiesen ansehnliche Aufenthaltsdauern auf. Die kürzeste Verweildauer wurde mit 1,5 Übernachtungen bei der Kundschaft aus Taiwan und der Republik Korea notiert. Eine der kürzesten Verweildauer wurde mit 1,6 Logiernächten wiederum bei den japanischen Gästen berechnet, die bekanntlich immer mehrere Destinationen in der Schweiz besuchen.

Die längsten Aufenthalte wurden mit durchschnittlich 3,4 Übernachtungen pro Ankunft in den Bergkurorten registriert, während die Aufenthaltsdauer in den Seazonen (2,2), im Mittel der fünf grossen Städte (2,1) und in den übrigen Landesteilen (2,1) unter dem landesweiten Durchschnitt lag. Somit veränderte sich die mittlere Verweildauer gegenüber dem Vorjahr einzig in den Bergkurorten (-0,1 Prozentpunkt).

3 Kurbetriebe

In den von der schweizerischen Fremdenverkehrsstatistik erfassten Kurbetrieben wurden 1,09 Mio. Logiernächte erzielt, 4300 oder 0,4% mehr als im Vorjahr. Somit wurde der seit 1989 anhaltende Frequenzrückgang in den Kurbetrieben gestoppt, nachdem 1999 das tiefste Ergebnis in der über sechzigjährigen Geschichte der Kurbetriebestatistik registriert worden war. Der erwähnte jahrelange Logiernächteverlust gegenüber dem Vorjahr lässt sich zu einem grossen Teil auch auf den Angebotsrückgang zurückführen. Waren Ende 1989 noch 90 Betriebe mit 7000 Gastbetten meldepflichtig, reduzierte sich diese Zahl jedes Jahr bis auf 59 Betriebe mit 4700 Betten am Ende des Berichtsjahres. Der Frequenzgewinn ist ausschliesslich der ausländischen Kundschaft zu verdanken, die 9600 Logiernächte oder 4,1% mehr buchte als 1999. 85 Prozent der ausländischen Kurgäste waren Bundesdeutsche, rund sieben Prozent stammten aus den Niederlanden und 1,6% aus Italien. Aus allen übrigen Herkunftsländern zusammen erschienen somit lediglich fünf Prozent der Kurgäste. Die Auslastung der verfügbaren Kurgastbetten betrug im jahres- und landesweiten Mittel 66%, während die Belegung der verfügbaren Zimmer bei 70% lag.

établissement. Cette statistique permet seulement de déterminer la durée moyenne du séjour d'un touriste dans un seul et même établissement. En 2000 comme l'année précédente, la durée moyenne des séjours dans les établissements hôteliers a été de 2,5 nuits. Comme le montre le tableau 12 de l'annexe, ce chiffre varie selon la provenance des hôtes. Parmi les ressortissants des pays émetteurs les plus importants pour le tourisme suisse, les Belges sont ceux qui ont effectué les séjours les plus longs dans le même hôtel (3,7 nuits). Mais les hôtes en provenance des Etats du Golfe (4,6 nuits en moyenne), du Maroc, de la Libye, de l'Algérie et de la Tunisie (3,8) et des pays baltes (3,7) séjournent également assez longtemps au même endroit. Les ressortissants de Taiwan et de la République de Corée sont ceux qui restent le moins longtemps en un même lieu (1,5 nuitée). Avec 1,6 nuitée en moyenne, les Japonais, qui aiment effectuer des circuits touristiques, font également toujours partie de ce groupe.

Les plus longs séjours ont été enregistrés dans les stations de montagne (3,4 nuitées par arrivée). La durée moyenne des séjours a été inférieure à la moyenne suisse dans les régions des lacs (2,2 nuits), dans les cinq grandes villes (2,1) et dans les régions sans vocation touristique particulière (2,1). Elle est donc restée stable par rapport à l'année précédente dans toutes les zones, sauf dans les stations de montagne (-0,1 point).

3 Etablissements de cure

Les établissements de cure recensés par la statistique du tourisme ont enregistré 1,09 million de nuitées en 2000, soit 4300 ou 0,4% de plus que l'année précédente. L'érosion observée dans ces établissements depuis 1989 est ainsi stoppée, après le record négatif de 1999, année où l'on a enregistré le plus mauvais résultat depuis l'introduction de la statistique des établissements de cure, vieille de 60 ans. Si cette baisse s'est poursuivie aussi longtemps, c'est pour une large part en raison du recul intervenu au niveau de l'offre. Si l'on comptait encore 90 établissements avec 7000 lits à fin 1989, il n'y en avait plus que 59, avec 4700 lits, à fin 2000. La hausse de fréquentation relevée par rapport à 1999 (+9600 nuitées/+4,1%) est à mettre sur le compte uniquement de la clientèle étrangère.

Sur l'ensemble des curistes étrangers, 85% étaient allemands, environ 7% néerlandais et 1,6% italiens. Les autres pays n'ont fourni ensemble que 5% de la clientèle des établissements de cure. Le taux d'occupation des lits disponibles était de 66% en moyenne annuelle et nationale, et le taux d'occupation des chambres disponibles de 70%.

Jahresübersichten Tableaux annuels

Liste der nichtgemeindeidentischen Fremdenverkehrsorte und ihre Zusammensetzung

Liste des stations touristiques qui ne correspondent pas aux limites communales et composition de celles-ci

In den Tabellen mit einem Stern (*) gekennzeichnet / Marquées d'un astérisque (*) dans les tableaux

Adelboden

Adelboden (Gemeinde)
Hahnenmoos (Teil der Gemeinde Lenk)

Alt St. Johann

Gemeinde Alt St. Johann ohne Teil Unterwasser

Amden

Gemeinde Amden ohne Teil Fly

Anzère

Partie de la commune d'Ayant

Ascona-Losone

Ascona (Comune)
Losone (Comune)

Baden

Baden (Gemeinde)
Enntebaden (Gemeinde)

Bad Ragaz

Bad Ragaz (Gemeinde)
Wartenstein (Teil der Gemeinde Pfäfers)

Brig am Simplon

Ried bei Brig (Gemeinde)
Termen (Gemeinde)
Gemeinde Brig-Glis ohne Teil Brigerbad

Brunnen

Gemeinde Ingenbohl

Bürgenstock

Teile der Gemeinden Ennetbürgen und Stansstad

Champex

Partie de la commune d'Orsières

Charmey

Charmey (commune)
Crésuz (commune)

Chexbres

Chexbres (commune)
Commune de Puidoux sans la partie Puidoux-Gare

Churwalden

Gemeinde Churwalden ohne Teile Meiersboden und Passugg

Crans-Montana

Chermignon (commune)
Partie Crans des communes d'Icogne et de Lens
Montana (commune)
Randogne (commune)

Crans-sur-Sierre

Chermignon (commune)
Partie Crans des communes d'Icogne et de Lens

Les Diablerets

Partie de la commune d'Ormont-Dessus

Einigen-Gwatt

Teile der Gemeinde Thun

Engelberg

Engelberg (Gemeinde)
Trübsee (Teil der Gemeinde Wolfenschiessen)

Evolène

Commune d'Evolène sans les parties Arolla, Borza, Ferpècle-Bricolla, La Forclaz, Les Haudères, La Sage et Villa

Faulensee

Teil der Gemeinde Spiez

Flüeli

Teil der Gemeinde Sachseln

Flumserberge

Teile der Gemeinden Flums und Quarten

Fribourg (région touristique)

Communes de Belfaux, Corminboeuf, Düdingen, Ecuwillens, Fribourg, Givisiez, Granges-Paccot, Grolley, Marly, Matran, Pierrafortscha, Posieux, Rossens, Tafers, Villars-sur-Glâne, Villarsel-sur-Marly

Gersau

Gemeinde Gersau ohne Teil Rigi

Gstaad

Teil der Gemeinde Saanen

Gstaad-Saanenland

Gemeinden Gsteig, Lauenen, Saanen

Gunten

Teil der Gemeinde Sigriswil

Haute-Nendaz

Partie de la commune de Nendaz

Innertkirchen

Gadmen (Gemeinde)
Guttannen (Gemeinde)
Innertkirchen (Gemeinde)

Interlaken

Interlaken (Gemeinde)
Matten bei Interlaken (Gemeinde)
Unterseen (Gemeinde)

Kerns

Gemeinde Kerns ohne Teile Melchsee-Frutt und Stöckalp

Kiental

Teil der Gemeinde Reichenbach im Kandertal

Kloten-Glattbrugg

Kloten (Gemeinde)
Opfikon (Gemeinde)

Küssnacht am Rigi

Gemeinde Küssnacht am Rigi ohne Teile Merlischachen
und Immensee

Lausanne (aggl. touristique)

Communes de Belmont-sur-Lausanne, Bussigny-près-Lausanne, Chavannes-près-Renens, Cheseaux-sur-Lausanne, Crissier, Cugy, Cully, Denges, Echandens, Ecublens (VD), Epalinges, Grandvaux, Jouxten-Mézery, Lausanne, Le Mont-sur-Lausanne, Lutry, Morrens (VD), Paudex, Prilly, Pully, Renens (VD), Romanel-sur-Lausanne, Saint-Sulpice, Savigny, Villette (Lavaux)

Lauterbrunnen

Gemeinde Lauterbrunnen ohne Teile Mürren
und Wengen

Lenk

Gemeinde Lenk ohne Teil Hahnenmoos

Lenzerheide-Valbella

Teile Lenzerheide und Valbella der Gemeinde Vaz/
Obervaz

Locarno (stazione turistica)

Comuni di Brione sopra Minusio, Locarno, Minusio,
Muralto, Orselina

Lötschental

Gemeinden Blatten, Ferden, Kippel, Wiler (Lötschen)

Lugano e dintorni

Comune di Lugano senza la parte Brè-Aldesago
Comuni di Massagno, Paradiso, Pazzallo

Lugano (Gebiet VV)

Comuni di Cadro, Canobbio, Comano, Cureggia,
Davescio-Soragno, Gandria, Lugano, Massagno, Paradiso,
Pazzallo, Porza, Pregassona, Savosa, Viganello

Luzern und Umgebung

Gemeinden Adligenswil, Buchrain, Dierikon, Ebikon,
Emmen, Gisikon, Hergiswil (NW), Honau, Horw, Kriens,
Littau, Luzern, Meggen, Root, Rothenburg, Udligenswil

Maloja

Teil der Gemeinde Stampa

Meiringen

Meiringen (Gemeinde)
Schattenhalb (Gemeinde)

Melchsee-Frutt

Teil der Gemeinde Kerns

Mendrisio

Mendrisio (Comune)
Monte Generoso (Parte dei Comuni di Melano e Rovio)

Merligen

Teil der Gemeinde Sigriswil

Montana-Vermala

Montana (commune)
Randogne (commune)

Montreux et environs

Communes de Montreux, Noville,
Rennaz, Veytaux, Villeneuve (VD)

Montreux-Vevey

Communes de Blonay, Chardonne, Corseaux,
Corsier-sur-Vevey, Jongny, Montreux, Noville, Rennaz,
Saint-Légier-La Chiésaz, Saint-Saphorin (Lavaux),
La Tour-de-Peilz, Vevey, Veytaux, Villeneuve (VD)

Morcote

Morcote (Comune)
Vico-Morcote (Comune)

Mörel-Breiten

Gemeinden Bister, Bitsch, Filet, Mörel-Breiten

Morges

Communes d'Echandens, Morges, Préverenges

Morschach

Gemeinde Morschach ohne Teil Stoos

Münstertal

Gemeinden Fuldera, Lü, Müstair,
Sta. Maria im Münstertal, Tschier, Valchava

Mürren

Teil der Gemeinde Lauterbrunnen (inkl. Gimmelwald)

Murten

Communes de Meyriez, Muntelier, Murten

Nyon

Nyon (commune)
Sadex (partie de la commune de Prangins)

Obergoms

Gemeinden Obergesteln, Oberwald, Ulrichen

Ovronnaz

Partie de la commune de Leytron

Pfäfers

Gemeinde Pfäfers ohne Teil Wartenstein

Quarten

Gemeinde Quarten ohne Teil Flumserberge

Reichenbach

Gemeinde Reichenbach ohne Teil Kiental

Riederalp

Teile der Gemeinden Goppisberg, Greich, Ried bei Brig

Rigi

Teile der Gemeinden Arth, Gersau, Vitznau, Weggis

Rorschach

Rorschach (Gemeinde)
Sulzberg, Waldau, Wartensee (Teile der Gemeinde
Rorschacherberg)

Saanen

Gemeinde Saanen ohne Teile Gstaad, Saanenmöser,
Schönried

Saanenmöser/Schönried

Teile der Gemeinde Saanen

Saas Fee

Saas Fee (Gemeinde)
Fletschhorn (Teil der Gemeinde Saas Balen)

- Saas Grund**
Saas Grund (Gemeinde)
Bidermatten, Tamatten (Teil der Gemeinde Saas Balen)
- Sachseln (ohne Flüeli)**
Teil der Gemeinde Sachseln
- Saint-Imier et environs**
Communes de Cormoret, Courtelary, La Ferrière,
Renan (BE), Saint-Imier, Sonvilier, Villeret
- Sainte-Croix**
Sainte-Croix (commune)
Les Rasses (partie de la commune de Bullet)
- San Bernardino**
Parte del Comune di Mesocco
- Schwyz**
Schwyz (Gemeinde)
Holzegg (Teil der Gemeinde Alpthal)
- Sierre et environs**
Communes de Mollens, Salgesch, Sierre, Venthône
- Sigriswil**
Gemeinde Sigriswil ohne Teile Aeschlen, Gunten,
Meiersmaad, Merligen, Ringoldswil, Reust, Schwanden,
Tschingel
- Spiez**
Gemeinde Spiez ohne Einigen, Faulensee, Gwatt
- St. Gallen**
Gaiserwald (Gemeinde)
St. Gallen (Gemeinde)
- Stansstad**
Gemeinde Stansstad ohne Teil Bürgenstock
- Stein am Rhein**
Hemishofen (Gemeinde)
Stein am Rhein (Gemeinde)
- Stoos**
Teil der Gemeinde Morschach
- Tesserete**
Tesserete (comune)
Parte del Comune di Sala Capriasca
- Thun**
Gemeinde Thun ohne Teil Goldiwil
- Unterwasser**
Teil der Gemeinde Alt St. Johann
- Uzwil**
Oberuzwil (Gemeinde)
Uzwil (Gemeinde)
- Val d'Anniviers**
Communes d'Ayer, Chalais, Chandolin, Grimontz,
Saint-Jean, Saint-Luc, Vissoie
- Val d'Hérens**
Evolène (commune)
- Vallée de Joux**
Communes de L'Abbaye, Le Chenit, Le Lieux
- Verbier**
Partie de la commune de Bagnes
- Vevey**
Communes de Blonay, Chardonne, Corseaux,
Corsier-sur-Vevey, Jongny, Saint-Légier-La Chiésaz,
Saint-Saphorin (Lavaux), La Tour-de-Peilz, Vevey
- Villars-Chesières**
Parties Chesières et Villars-sur-Ollon de la commune
d'Ollon
- Villeneuve (VD)**
Rennaz (commune)
Villeneuve (VD) (commune)
- Vitznau**
Gemeinde Vitznau ohne Teil Rigi
- Waltensburg/Vuorz**
Andiast (Gemeinde)
Waltensburg/Vuorz (Gemeinde)
- Wangs-Pizol**
Teil der Gemeinde Vilters
- Weggis**
Gemeinde Weggis ohne Teil Rigi
- Wengen**
Teil der Gemeinde Lauterbrunnen
- Yverdon-les-Bains**
Communes de Montagny-près-Yverdon, Pomy,
Yverdon-les-Bains
- Zinal**
Partie de la commune d'Ayer
- Zürich-Flughafen**
Gemeinden Bassersdorf, Dietlikon, Kloten, Lufingen,
Niederhasli, Oberglatt, Opfikon, Regensdorf, Rümlang,
Wallisellen, Winkel

Publikationsprogramm BFS

Das Bundesamt für Statistik (BFS) hat – als zentrale Statistikstelle des Bundes – die Aufgabe, statistische Informationen breiten Benutzerkreisen zur Verfügung zu stellen.

Die Verbreitung der statistischen Information geschieht gegliedert nach Fachbereichen (vgl. Umschlagseite 2) und mit verschiedenen Mitteln.

Nähere Angaben zu den verschiedenen Diffusionsmitteln liefert das jährlich nachgeführte **Publikationsverzeichnis**. Es kann gratis bezogen werden über 032 713 60 60.

Tourismus

Das Publikationsprogramm der Sektion Tourismus im Bundesamt für Statistik ist wie folgt gegliedert:

Hotel- und Kurbetriebe in der Schweiz

Kommentare und Resultate zum Stand und zur Entwicklung von Angebot und Nachfrage.

- Monatsüberblicke
Erscheinen zwei Monate nach Ende des Berichtsmonats.
- Saisonüberblicke
Erscheinen halbjährlich, Wintersaison (November bis April) im Juli; Sommersaison (Mai bis Oktober) im Januar.
- Jahresüberblick, erscheint im März/April.

Hotellerie und Parahotellerie in der Schweiz

- Jahresüberblick
Kommentare und Resultate zum Stand und zur Entwicklung von Angebot und Nachfrage. Erscheint im Mai/Juni.
Erschienen bis 1993, Neuauflage ab 1999.
- Kantonale Überblicke (OW, GR, SG/AR, BE, VS, TI)
Resultate zum Stand und zur Entwicklung von Angebot und Nachfrage in der Hotellerie und der Parahotellerie (jährlich).
Erschienen bis 1993, Neuauflage ab 1999 (ohne SG/AR).

Tourismus in der Schweiz

Ausführlicher Jahresbericht zum internationalen und schweizerischen Tourismus mit umfangreichen Resultatübersichten und retrospektiven Tabellen. Erscheint im Oktober (erschienen bis 1993, Neuauflage ab 1998).

Sonderberichte

- Fremdenverkehrsbilanz der Schweiz. Einnahmen und Ausgaben im grenzüberschreitenden Fremdenverkehr.
Erscheint im August.
- Reiseverkehr der Schweizer im Ausland. Kommentar und Resultate zur Entwicklung im internationalen Fremdenverkehr und des Reiseverkehrs der Schweizer im Ausland.
Erscheint im Dezember/Januar.
- Volkswirtschaftliche Bedeutung des Tourismus in der Schweiz.

Auskünfte und Publikationsbezug

Die Publikationen können einzeln oder im Abonnement bezogen werden. Preise auf Anfrage (Tel. 032/713 60 60). Die Sektion Tourismus des Bundesamtes für Statistik (BFS) informiert Sie gerne über weitere Nachweise zum Fachgebiet. So stehen z.B. auf Wunsch (auch im Abonnement) einzelne Tabellen aus dem Auswertungsprogramm zur Verfügung; Preise auf Anfrage; Tel. 031/323 65 00 oder 031/323 66 36.

Programme des publications de l'OFS

En sa qualité de service central de statistique de la Confédération, l'Office fédéral de la statistique (OFS) a pour tâche de rendre les informations statistiques accessibles à un large public.

L'information statistique est diffusée par domaine (cf. verso de la première page de couverture); elle emprunte diverses voies.

La **Liste des publications**, qui est mise à jour chaque année, donne davantage de détails sur les divers moyens de diffusion. Pour la recevoir, il suffit de la demander au n° 032 713 60 60.

Tourisme

Le programme des publications de la Section du tourisme de l'Office fédéral de la statistique se présente de la manière suivante:

Les hôtels et les établissements de cure en Suisse

Etat et évolution de l'offre et de la demande; résultats et commentaires.

- Rapports mensuels
Parution deux mois après la fin du mois sous revue.
- Rapports saisonniers
Parution semestrielle: saison d'hiver (novembre à avril) en juillet, saison d'été (mai à octobre) en janvier.
- Rapport annuel, parution en mars/avril.

L'hôtellerie et la parahôtellerie en Suisse

- Rapport annuel
Etat et évolution de l'offre et de la demande; résultats et commentaires. Parution en mai/juin. Publication parue jusqu'en 1993, paraît à nouveau depuis 1999.
- Rapports cantonaux (OW, GR, SG/AR, BE, VS, TI)
Etat et évolution de l'offre et de la demande dans l'hôtellerie et la parahôtellerie; résultats annuels. Publications parues jusqu'en 1993, paraissent à nouveau depuis 1999 (sans SG/AR).

Le tourisme en Suisse

Rapport annuel détaillé sur le tourisme national et international, accompagné de nombreux tableaux, actuels et rétrospectifs. Parution en octobre (publication parue jusqu'en 1993, paraîtra à nouveau depuis 1998).

Rapports spéciaux

- La balance touristique de la Suisse. Recettes et dépenses liées au tourisme international.
Parution en août.
- Les touristes suisses à l'étranger. Etat et évolution du tourisme international et du tourisme suisse à l'étranger; résultats et commentaires.
Parution en décembre/janvier.
- L'importance du tourisme dans l'économie nationale.

Renseignements et commande de publications

Vous pouvez vous abonner aux publications ou les acquérir individuellement. Prix sur demande (tél. 032/713 60 60). La Section du tourisme de l'Office fédéral de la statistique (OFS) vous indiquera volontiers d'autres possibilités d'obtenir des données sur le domaine en question. Ainsi, elle propose aux personnes intéressées des tableaux isolés de son programme d'exploitation (aussi en abonnement); prix sur demande; tél. 031/323 65 00 ou 031/323 66 36.

Die Situation der schweizerischen Hotel- und Kurbetriebe im Jahr 2000 ist in der vorliegenden Publikation detailliert dargestellt. Text und Tabellen geben Auskunft über Stand, Struktur und Entwicklung sowohl des Angebots (Betriebe, Gästezimmer und Gastbetten) wie auch der Nachfrage (Ankünfte und Logiernächte). Die Angaben liegen dabei für mehrere geographische Stufen vor: Gesamtschweiz, touristische Regionen, Zonen (wie Bergkurorte, Seezonen, grosse Städte), Kantone, Agglomerationen sowie einzelne ausgewählte Orte.

Cette publication présente en détail la situation des hôtels et des établissements de cure suisses en 2000. Le texte et les tableaux décrivent l'état, la structure et l'évolution de l'offre (établissements, chambres et lits) et de la demande (arrivées et nuitées). Les données sont élaborées pour plusieurs niveaux géographiques, à savoir le territoire national, les régions touristiques, les zones (p. ex. les stations de montagne, les zones des lacs, les grandes villes), les cantons, les agglomérations et un choix de localités.

Bestellnummer:
N° de commande:
040-0000

Bestellungen:
Commandes:
032 713 60 60 Fax: 032 713 60 61

Preis:
Prix:
Fr. 10.–

ISBN 3-303-10363-1