



Communiqué de presse

Embargo: 17.01.2012, 9:15

2 Espace et environnement

N° 0351-1200-60

Enquête Omnibus 2011: qualité de l'environnement et comportement environnemental

La qualité de l'environnement au domicile bien notée par la population

Neuchâtel, 17.01.2012 (OFS) – **95% de la population résidente de la Suisse juge que la qualité de l'environnement autour de chez elle est très bonne ou plutôt bonne. Cette qualité est par ailleurs considérée par 74% de la population comme un facteur influençant très fortement ou plutôt fortement la qualité de vie. Concernant la pollution de l'air au domicile, 17% de la population déclare être très dérangée ou plutôt dérangée. Ce sont là quelques-uns des premiers résultats d'une enquête sur l'environnement réalisée au printemps 2011 par l'Office fédéral de la statistique (OFS) dans le cadre du nouveau recensement de la population.**

La qualité de l'environnement au domicile mieux notée par la population des régions rurales

95% de la population résidente de la Suisse juge que la qualité de l'environnement autour de chez elle est très bonne ou plutôt bonne. Elle est plus souvent considérée très bonne en région rurale qu'en milieu urbain (51% et 36%). 43% des hommes la qualifient de très bonne, contre 37% de femmes. Par ailleurs, 74% de la population considère la qualité de l'environnement au domicile comme un facteur influençant très fortement ou plutôt fortement la qualité de vie.

La pollution de l'air dérange plus souvent en Suisse italienne

17% de la population se dit très ou plutôt dérangée par la pollution de l'air au domicile. Cela vaut pour 19% de la population des régions urbaines, contre 13% de celle des régions rurales. En outre, la part de la population très ou plutôt dérangée par la pollution de l'air est plus importante en Suisse italienne (31%) qu'en Suisse alémanique et en Suisse romande (17% dans les deux cas). En élargissant la perspective aux nuisances environnementales en général, il ressort que 44% de la population estime qu'elles représentent un très grand ou un assez grand problème pour la Suisse.

Différences dans les comportements environnementaux

Les résultats sont contrastés en ce qui concerne les comportements en matière d'environnement au quotidien: 45% de la population baisse toujours le chauffage lorsque leur logement n'est pas utilisé pendant au moins deux jours. 21% ne le baissent jamais, même si c'est techniquement possible. Lors de l'achat de petits appareils électroménagers ou de lampes, 35% de la population tient toujours compte de la consommation énergétique, 11% jamais. Les comportements sont moins contrastés en matière d'alimentation: 7% de la population ne consomme que des produits biologiques alors que 9% n'en consomment jamais.

Potentiel de risques des technologies diversement évalué

Concernant l'appréciation du danger pour l'être humain et l'environnement de certaines technologies et modifications environnementales, il ressort que 47% de la population juge les centrales nucléaires très dangereuses. A noter que l'accident nucléaire de Fukushima a eu lieu un mois et demi avant le début des interviews. La perte de biodiversité et le réchauffement global dû aux changements climatiques sont moins souvent considérés comme très dangereux (37% et 33%). L'évaluation du danger du génie génétique diffère quant à lui considérablement selon l'utilisation: 30% de la population juge le génie génétique très dangereux dans la production d'aliments, contre 14% dans le domaine médical et la recherche.

OFFICE FÉDÉRAL DE LA STATISTIQUE
Service de presse

Enquête Omnibus de l'Office fédéral de la statistique

Les résultats présentés ici sont tirés de l'enquête Omnibus 2011, consacrée entre autres à l'environnement. Les enquêtes Omnibus sont des enquêtes multithématiques réalisées dans le cadre du nouveau système du recensement de la population.

L'enquête Omnibus 2011 a été menée par téléphone auprès de 5129 personnes, sélectionnées dans le cadre d'un échantillonnage aléatoire stratifié de la population résidente de 15 à 74 ans. Le taux d'exploitation se monte à 63%. L'enquête a été réalisée entre mai et juillet 2011, avec la participation financière de l'Office fédéral de l'environnement.

En cas de risque d'erreur d'interprétation, l'intervalle de confiance à 95% est représenté dans les graphiques pour les valeurs estimées. Si les intervalles de confiance de deux valeurs se chevauchent, ces valeurs ne diffèrent pas de manière significative l'une de l'autre.

Régions urbaines vs régions rurales

La répartition entre régions urbaines et régions rurales s'effectue au niveau des communes. Les régions urbaines comprennent les communes d'agglomération (villes-centres et couronnes d'agglomération) et les villes ne faisant pas partie d'une agglomération. Les régions rurales englobent les autres communes. 74% de la population vit en région urbaine, 26% en région rurale.

.....

Renseignements:

Christa Mühlemann, OFS, Section Environnement, développement durable, territoire,
tél.: +41 32 71 36735

.....

Service de presse OFS, tél. : +41 32 71 36013; fax : +41 32 71 36281, e-mail: kom@bfs.admin.ch

Commandes de publications : tél. : +41 32 71 36060, fax : +41 32 71 36061
e-mail : order@bfs.admin.ch

Vous trouverez d'autres informations et publications sous forme électronique sur le site Internet de l'OFS à l'adresse <http://www.statistique.admin.ch> > **Thèmes** > **02 - Espace, environnement**

Abonnement aux communiqués de presse sous format électronique (pdf) à l'adresse :
<http://www.news-stat.admin.ch>

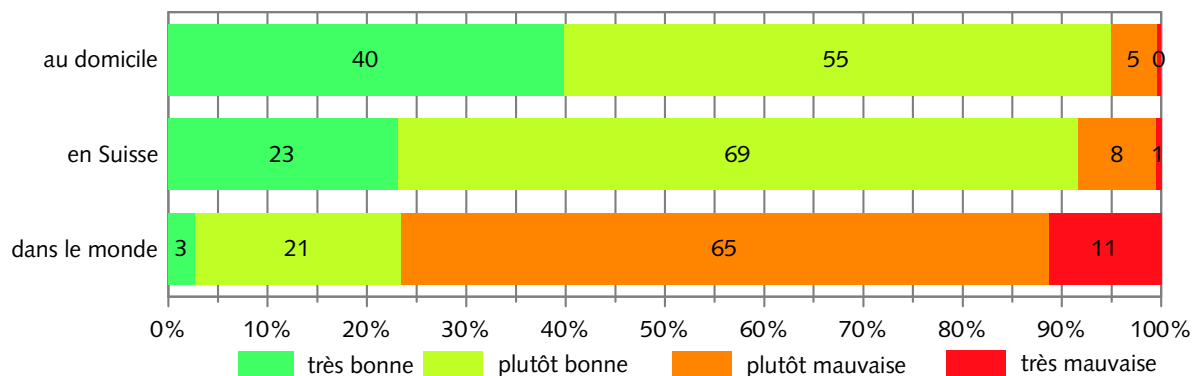
.....

Ce communiqué est conforme aux principes du Code de bonnes pratiques de la statistique européenne. Ce dernier définit les bases qui assurent l'indépendance, l'intégrité et la responsabilité des services statistiques nationaux et communautaires. Les accès privilégiés sont contrôlés et placés sous embargo.

Aucun accès privilégié n'a été accordé pour ce communiqué.

Appréciation de la qualité de l'environnement

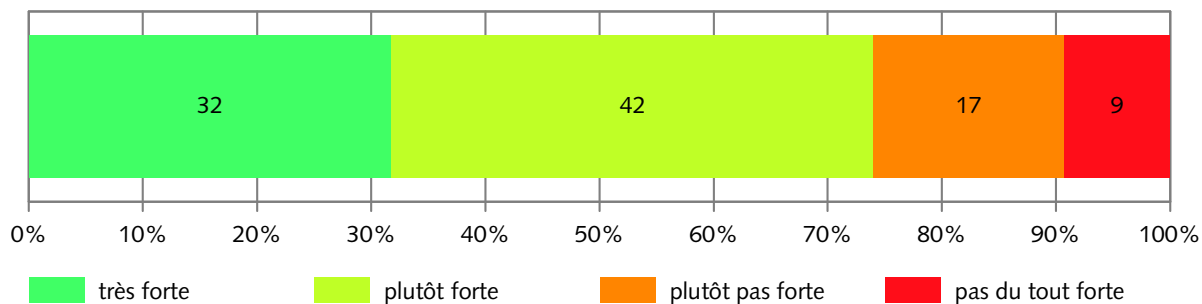
G 1



© OFS

Influence de la qualité de l'environnement au domicile sur la qualité de vie

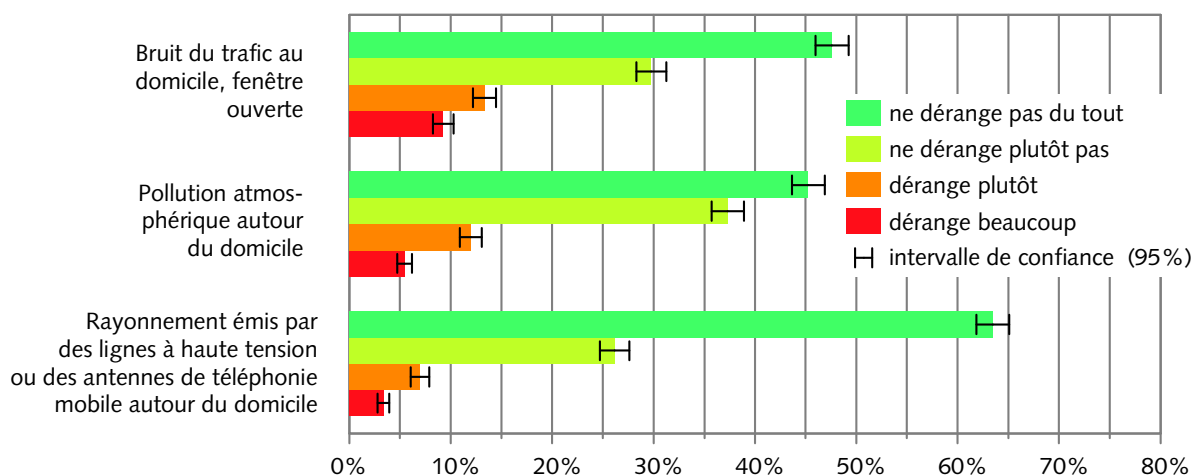
G 2



© OFS

Perception des conditions environnementales au domicile

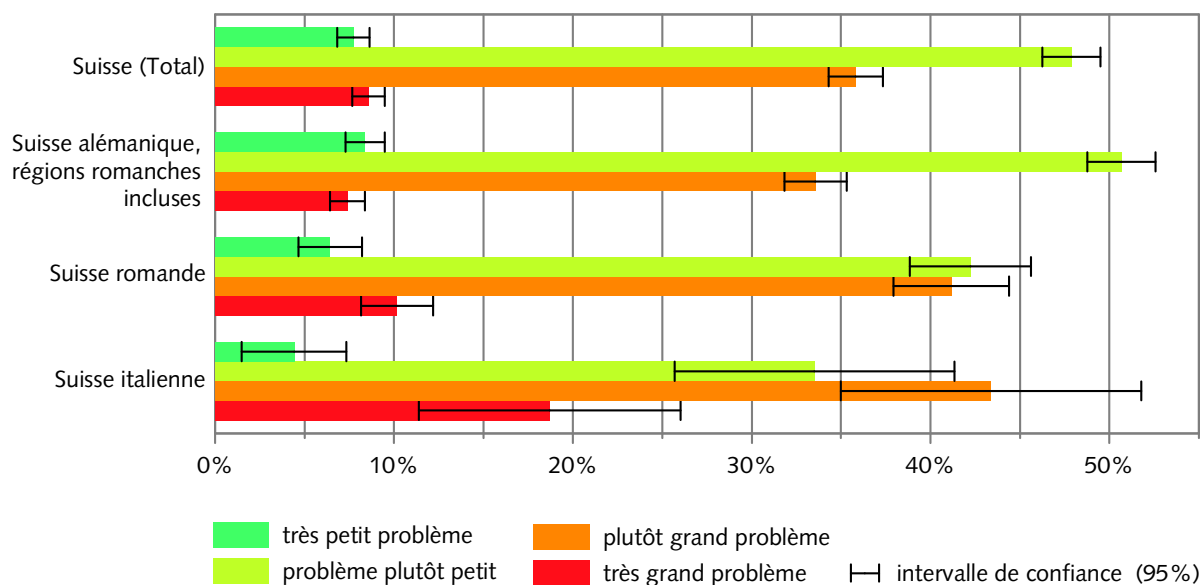
G 3



© OFS

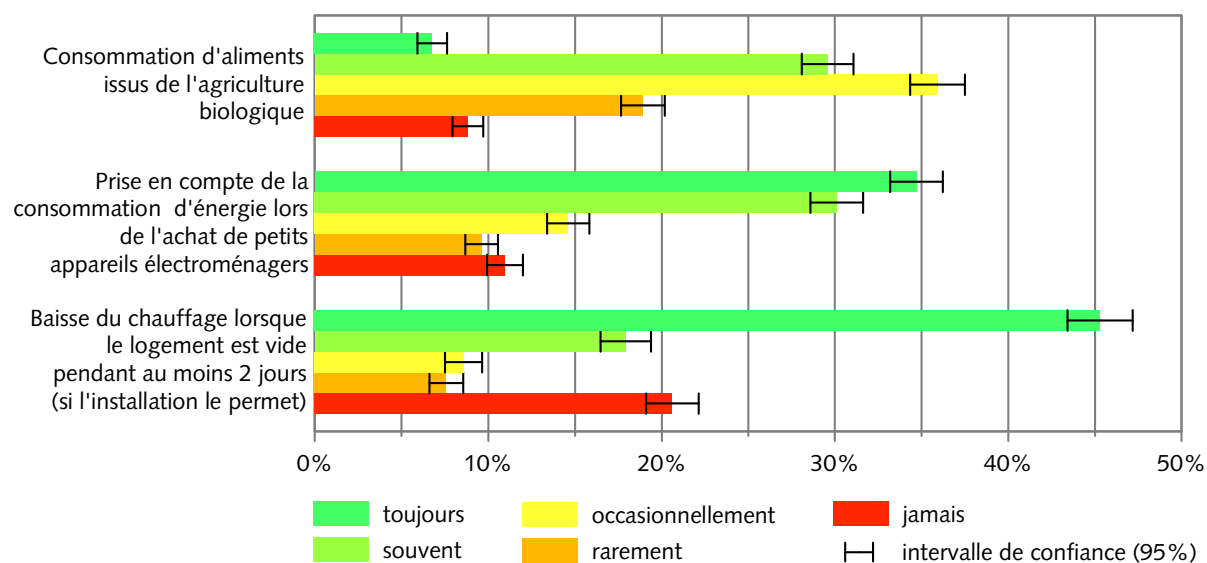
Importance des nuisances environnementales comme problème pour la Suisse

G 4



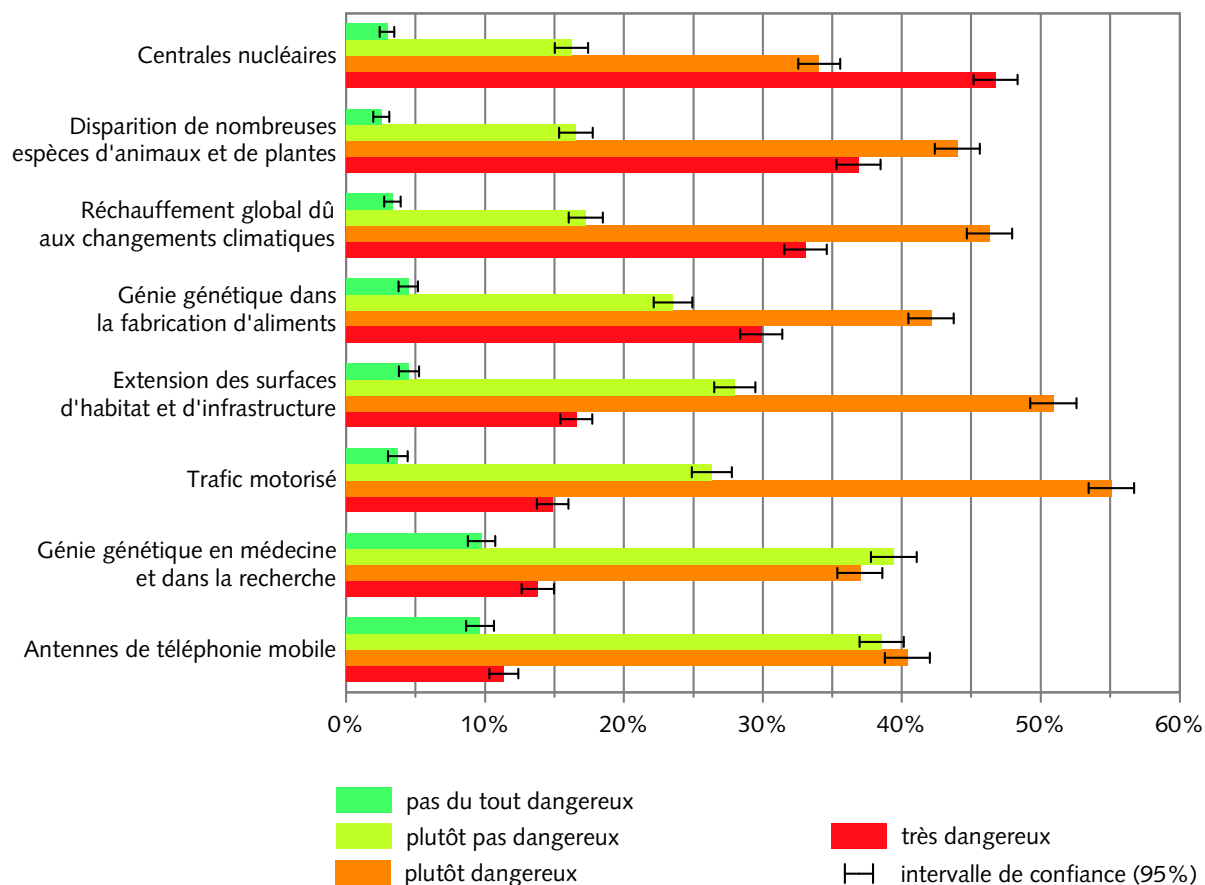
Comportement environnemental au quotidien

G 5



Appréciation du danger pour l'être humain et pour l'environnement

G 6



© OFS