

Indice des prix à la production et à l'importation



Qu'est-ce que l'indice des prix à la production et à l'importation ?

L'indice des prix à la production (IPP) mesure l'évolution des prix des marchandises produites en Suisse au premier stade de commercialisation, autrement dit lors de la vente départ-usine ou par le producteur sans la taxe sur la valeur ajoutée (TVA). On ne tient pas compte des rabais. Depuis 1914, l'indice des prix à la production est calculé en combinaison avec l'indice des prix à l'importation (IPI), qui mesure l'évolution des prix des biens importés franco dédouanés frontière suisse. Jusqu'en 1993, les prix à la production et les prix à l'importation étaient considérés dans l'«indice des prix de gros». Depuis cette année-là, l'indice des prix à la production et l'indice des prix à l'importation sont relevés et calculés séparément. Lors d'une étape suivante les deux indices sont rassemblés dans l'indice dit des prix de l'offre totale.

L'indice des prix à la production et à l'importation comme indicateur conjoncturel

L'indice des prix à la production et à l'importation est un indicateur conjoncturel qui reflète l'évolution au fil du temps de la situation de l'offre et de la demande sur les marchés des biens. Il est donc le résultat de la conjonction de différents facteurs: évolution de l'offre et de la demande, conjoncture économique, structures et conditions-cadre du marché (par ex. libéralisation), productivité, cours du change et interdépendance économique internationale (globalisation). Les résultats de l'indice des prix à la production et à l'importation peuvent être utilisés aussi bien pour des analyses économiques globales que pour des études spécifiques à une branche.

Autres applications

- **Déflation:** correction de la variation des prix de diverses grandeurs exprimées en termes nominaux dans les comptes nationaux et les statistiques de la production et des chiffres d'affaires pour déterminer les grandeurs en termes réels.
- **Indexation:** adaptation de devis, de budgets, de contrats à l'évolution des prix au cours du temps.
- La Coordination des services fédéraux de la construction et de l'immobilier (KBOB) de l'Office fédéral des constructions et de la logistique (OFCL) exerce une fonction importante de coordination lors de la fixation des règles pour l'indexation ainsi que lors de la publication mensuelle du set d'indices de prix calculés par l'OFS et le plus fréquemment utilisé pour l'indexation.
- **Informations** sur l'évolution des prix de différents groupes de produits pour les utilisateurs intéressés.

Qui établit l'indice des prix à la production et à l'importation ?

L'indice des prix à la production et à l'importation est calculé chaque mois par l'Office fédéral de la statistique (OFS). La base de données est formée par quelque 14'000 communications individuelles de prix. Ces derniers sont communiqués par les entreprises productrices et importatrices le plus souvent de manière permanente à l'aide de formulaires. Des prix publiés sur Internet et, pour une partie des prix à l'importation, la statistique du commerce extérieur représentent d'autres sources de données.

Les résultats sont toujours prêts autour du 20 du mois suivant et présentés dans un communiqué de presse.

Qu'est-ce qu'un indice des prix ?

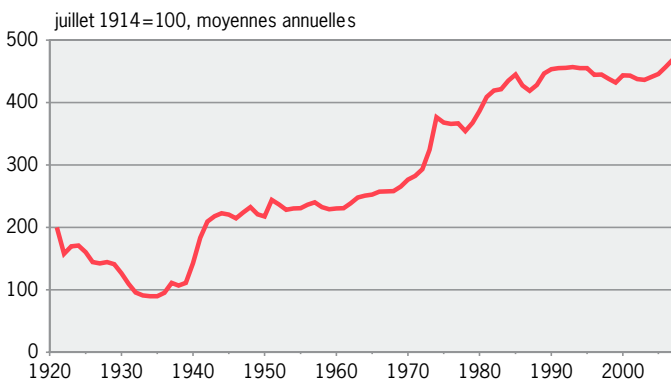
Un indice des prix mesure l'évolution des prix au fil du temps sous la forme d'un chiffre défini par rapport à la valeur de la période de base considérée comme égale à 100 points (par ex. 109,1 points en janvier 2008 par rapport à 100,0 points en mai 2003). Il n'indique donc pas le niveau des prix en chiffres absolus exprimés en francs, mais il montre le pourcentage de variation des prix en moyenne par rapport à la période de base, à la période correspondante de l'année précédente, au mois précédent ou à d'autres périodes de comparaison.

Seule l'évolution pure des prix est mesurée. Les variations de qualité des produits ne sont pas considérées dans les calculs: les comparaisons de prix entre deux périodes reposent toujours exactement sur les mêmes produits.

Comment mesure-t-on l'évolution des prix ?

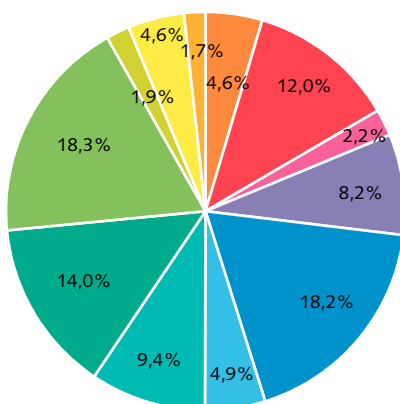
Pour mesurer l'évolution des prix, on définit un schéma de produits et de pondération («panier-type») dans lequel figurent les divers groupes de produits. Le poids d'un groupe de produits en termes relatifs reflète l'importance économique de ce groupe de produits (part de ce dernier dans l'ensemble de la production ou de l'importation considérée dans l'indice). Les prix sont ensuite relevés en rythme mensuel, trimestriel ou semestriel pour les différentes positions et les variations sont établies par rapport aux relevés précédents. Sur la base de ces informations, on calcule un indice pour les sous-groupes, puis pour le total.

Indice des prix de gros (dès 1993 indice des prix à la production et à l'importation)



© Office fédéral de la statistique (OFS)

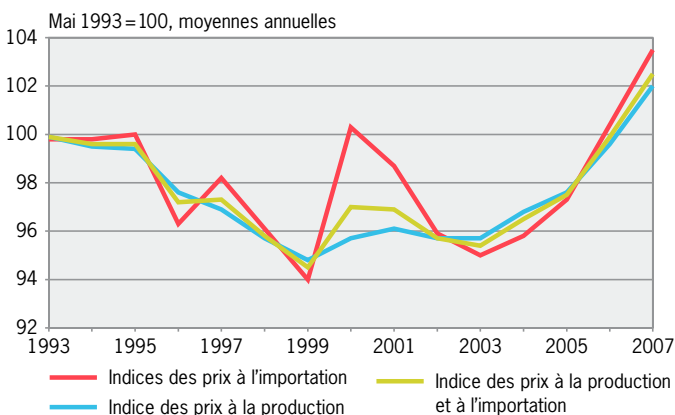
Indice des prix à la production: composition du panier-type par groupes principaux (en %)



- Agriculture et sylviculture, industries extractives (4,6%)
- Produits alimentaires, tabac (12,0%)
- Textiles, habillement, articles en cuir, chaussures (2,2%)
- Produits en bois, papier, impression (8,2%)
- Produits chimiques et pétroliers (18,2%)
- Articles en caoutchouc et en matières plastiques, produits minéraux non métalliques (4,9%)
- Métaux, produits métallurgiques (9,4%)
- Machines (14,0%)
- Appareils électriques, instruments de précision, montres (18,3%)
- Véhicules, composants de véhicules (1,9%)
- Production et distribution d'électricité et de gaz (4,6%)
- Meubles et autres produits (1,7%)

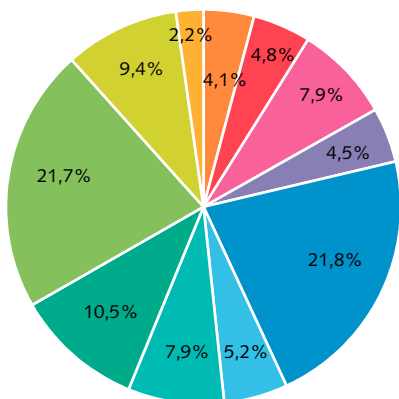
© Office fédéral de la statistique (OFS)

Indice des prix à la production et à l'importation



© Office fédéral de la statistique (OFS)

Indice des prix à l'importation: composition du panier-type par groupes principaux (en %)



- Agriculture et sylviculture, industries extractives (4,1%)
- Produits alimentaires (4,8%)
- Textiles, habillement, articles en cuir, chaussures (7,9%)
- Produits en bois, papier (4,5%)
- Produits chimiques et pétroliers (21,8%)
- Articles en caoutchouc et en matières plastiques, produits minéraux non métalliques (5,2%)
- Métaux, produits métallurgiques (7,9%)
- Machines (10,5%)
- Machines de bureau, matériel informatique, appareils électriques, instruments de précision (21,7%)
- Véhicules (9,4%)
- Meubles et autres produits (2,2%)

© Office fédéral de la statistique (OFS)

Comment les résultats sont publiés?

Les résultats de l'indice des prix à la production et à l'importation sont publiés chaque mois sous la forme d'un communiqué de presse ainsi que sur Internet.

En sus des indices totaux, on établit les divers indices partiels suivants:

- indices des prix pour le marché intérieur et les exportations;
- indices des prix pour un certain nombre de branches économiques et de groupes de produits;
- indices des prix selon l'utilisation et le degré de transformation des produits (produits agricoles et sylvicoles, biens intermédiaires, biens d'investissement, biens de consommation durables, biens de consommation non durables et énergie);
- un indice des prix pour l'«inflation sous-jacente» (exclusion des matières premières ainsi que des groupes de produits proches des matières premières dont les prix sont très volatils et des groupes de produits dont les prix sont fortement influencés par les taxes).

Les principaux résultats pour l'indice total et pour les indices partiels susmentionnés sont

- les indices des prix sur la base de mai 2003 = 100;
- les variations en % par rapport au mois précédent;
- les variations en % par rapport au même mois de l'année précédente.

Vous accédez à l'offre Internet de l'OFS à l'adresse suivante: www.bfs.admin.ch. Pour parvenir directement au domaine «Prix», il faut aller à l'adresse www.PPI.bfs.admin.ch. Vous y trouverez de nombreux résultats ainsi que des informations complémentaires sur le thème des prix à la production et à l'importation.

Les tableaux détaillés avec les «séries longues» mis à jour chaque mois sont disponibles à la rubrique «Données détaillées» dans le site Internet de l'OFS. Cette offre en ligne coûte 50 francs par année (en abonnement). Vous trouverez d'autres informations à ce sujet sur le site Internet de l'OFS.

Par ailleurs, quelque 2000 demandes relatives à des indices de différents groupes de produits, à des séries plus longues, à des «rebasages» ou à des présentations graphiques spéciales sont traitées chaque année. Les réponses données à ces demandes sont souvent assorties de conseils, en particulier en ce qui concerne l'interprétation et les autres possibilités d'utilisation des séries (définition de la problématique, choix des positions appropriées de l'indice, aspects de la structure de l'indice et de la méthodologie, développement de modèles d'indice différenciés).

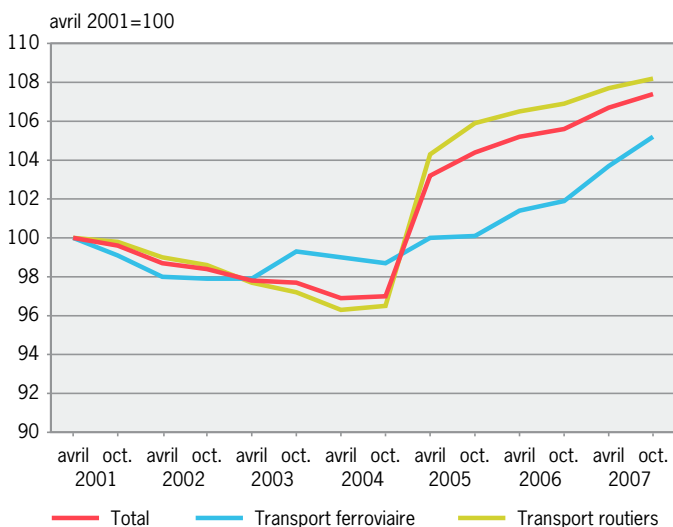
Elargissement des relevés des prix à la production au secteur des services

Pour des raisons historiques, l'indice des prix à la production s'est limité exclusivement aux marchandises, en Suisse comme dans d'autres pays, jusqu'à quelques années en arrière. L'indice des prix à la production s'est en effet développé à partir de l'indice des prix de gros, lequel ne portait par définition que sur des marchandises.

Aujourd'hui cependant, l'importance économique du secteur des services est considérable et ne cesse de s'accroître. Pour cette raison, de nombreux pays ont commencé à calculer des indices de prix pour des services. En Suisse, l'introduction de l'indice des prix à la production pour la branche des transports de marchandises en 2001 a constitué la première étape de l'élargissement; elle a été suivie en 2002 par la prise en compte des prestations des bureaux d'architectes et d'ingénieurs dans le cadre des relevés pour l'indice des prix de la construction. L'indice des prix à la production pour les télécommunications est en cours d'introduction.

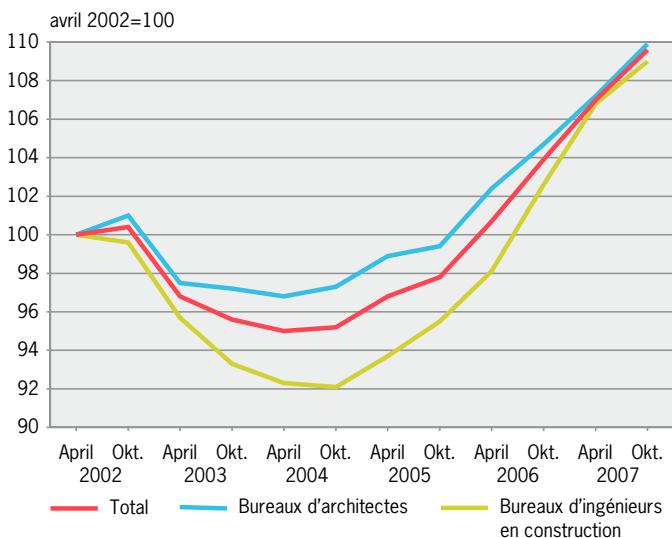
Dans le cadre de la révision à venir, d'autres domaines du secteur des services seront intégrés dans la statistique des prix à la production. Cette prochaine étape de l'élargissement permettra de donner suite non seulement au programme pluriannuel de la statistique fédérale pour la période 2007 à 2011 adopté par le Conseil fédéral, mais aussi au règlement de l'UE sur les statistiques conjoncturelles, lequel est contraignant pour la Suisse suite à la conclusion des accords bilatéraux avec l'UE.

Indice des prix à la production pour les transports de marchandises



© Office fédéral de la statistique (OFS)

Indice des prix à la production pour les bureaux d'architectes et d'ingénieurs



© Office fédéral de la statistique (OFS)

Révisions périodiques

L'indice des prix à la production et à l'importation est soumis périodiquement à une révision totale, qui consiste à revoir les méthodes de relevé et de calcul, à actualiser les schémas de produits et de pondération et à adapter ces schémas aux changements structurels de l'économie et des marchés. De plus, l'échantillon des rapporteurs est complété, voir renouvelé.

Les dernières révisions de l'indice des prix à la production et à l'importation ont été réalisées en 1993 et en 2003. La prochaine révision est prévue pour l'année 2010. Elle vise notamment à étendre les relevés des prix à la production au secteur des services et à accroître la comparabilité de l'indice avec les indices des prix à la production et à l'importation publiés par l'UE pour les différents pays. La comparabilité internationale des résultats est essentielle compte tenu de la forte interdépendance des économies nationales actuelles.

Bases légales et protection des données

La loi du 9 octobre 1992 sur la statistique fédérale constitue la base légale, de même que l'ordonnance du 30 juin 1993 concernant l'organisation de la statistique fédérale et l'ordonnance du 30 juin 1993 concernant l'exécution des relevés statistiques fédéraux, dont l'annexe mentionne le relevé des prix à la production et à l'importation. La participation au relevé est obligatoire pour les entreprises interrogées.

L'Office fédéral de la statistique observe les prescriptions sur la protection des données de la Confédération, telles qu'elles sont définies dans la loi sur la statistique fédérale et dans la loi fédérale du 19 juin 1992 sur la protection des données. Les noms et autres données individuelles des rapporteurs sont traités confidentiellement et utilisés uniquement à des fins statistiques.

Renseignements: Andreas Fankhauser, OFS, Section Prix
Tél. +041 32 713 63 07

Robert Larocca, OFS, Section Prix
Tél. +041 32 713 62 67

E-mail: PPI@bfs.admin.ch

Couverture: Roland Hirter, Berne

Commandes: Tél. 032 713 60 60

Fax 032 713 60 61

E-Mail: order@bfs.admin.ch

N° de commande: 982-0800