

10

Tourisme

1072-1000

La statistique suisse du tourisme 2010



Schweizerische Eidgenossenschaft
Confédération suisse
Confederazione Svizzera
Confederaziun svizra

Département fédéral de l'intérieur DFI
Office fédéral de la statistique OFS

Neuchâtel, 2011

La série «Statistique de la Suisse»
publiée par l'Office fédéral de la statistique (OFS)
couvre les domaines suivants:

- 0 Bases statistiques et produits généraux
- 1 Population
- 2 Espace et environnement
- 3 Vie active et rémunération du travail
- 4 Economie nationale
- 5 Prix
- 6 Industrie et services
- 7 Agriculture et sylviculture
- 8 Energie
- 9 Construction et logement
- 10 Tourisme
- 11 Mobilité et transports
- 12 Monnaie, banques, assurances
- 13 Protection sociale
- 14 Santé
- 15 Education et science
- 16 Culture, médias, société de l'information, sport
- 17 Politique
- 18 Administration et finances publiques
- 19 Criminalité et droit pénal
- 20 Situation économique et sociale de la population
- 21 Développement durable et disparités régionales et internationales

La statistique suisse du tourisme 2010

Rédaction: Yves Strauss, Lisa Bergen, Susanne Stalder

Editeur: Office fédéral de la statistique (OFS)

Editeur: Office fédéral de la statistique (OFS)

Complément d'information: Yves Strauss, OFS, tél. 032 713 65 73

Site internet: www.tourisme.bfs.admin.ch

Demande de données «à la carte»: info-tour@bfs.admin.ch, reisen@bfs.admin.ch

Communiqué de presse sur les hôtels et établissements de cure 2010: <http://www.bfs.admin.ch/bfs/portal/fr/index/themen/10/22/press.Document.140397.pdf>

Communiqué de presse sur les terrains de camping et auberges de jeunesse 2010: <http://www.bfs.admin.ch/bfs/portal/fr/index/themen/10/22/press.Document.142517.pdf>

Publication sur les voyages de la population résidente suisse 2009: <http://www.bfs.admin.ch/bfs/portal/fr/index/themen/10/22/publ.html?publicationID=4104>

Auteurs: Yves Strauss, Lisa Bergen, Susanne Stalder; OFS

Réalisation: Section Tourisme, Section Mobilité; OFS

Diffusion: Office fédéral de la statistique, CH-2011 Neuchâtel
tél. 032 713 60 60/fax 032 713 60 61/e-mail: order@bfs.admin.ch

Numéro de commande: 1072-1000

Prix: 11 francs (TVA excl.)

Série: Statistique de la Suisse

Domaine: 10 Tourisme

Langue du texte original: Français

Traduction: Services linguistiques de l'OFS

Page de couverture: OFS; concept: Netthoewel & Gaberthüel, Bienne; photo: © Swizerland Tourism/Lucia Degonda

Graphisme/Layout: Section DIAM, Prepress / Print

Copyright: OFS, Neuchâtel 2011
La reproduction est autorisée, sauf à des fins commerciales, si la source est mentionnée

ISBN: 978-3-303-10446-0

Table des matières

1	Introduction	5	3.7	La durée de séjour	18
1.1	Avant-propos	5	3.8	Le taux net d'occupation des chambres	19
1.2	Historique	5	3.9	Evolution de la demande en Europe et dans les pays limitrophes de la Suisse	20
1.3	Diffusion des données	6			
2	Remarques générales	7	4	Comportement en matière de voyages de la population résidente suisse en 2009	21
2.1	Remarques méthodologiques concernant les terrains de camping	7	4.1	Voyages avec nuitées	21
2.2	Remarques méthodologiques concernant le comportement en matière de voyages	7	4.2	Voyages sans nuitée	22
2.3	Signes utilisés dans les tableaux	7	4.3	Evolution générale	22
3	Statistique de l'hébergement touristique	8	5	Indicateurs économiques	23
3.1	L'offre	8	5.1	Produit intérieur brut en terme réel	23
3.2	Evolution de l'offre	9	5.2	Indice du climat de consommation	24
3.3	La demande	11	5.3	Dépenses de consommation finale des ménages	24
3.4	Evolution mensuelle de la demande	12	5.4	Indice suisse des prix à la consommation	26
3.5	Evolution de la demande par pays de provenance	13	5.5	Indice des prix à la consommation harmonisé	26
3.6	Evolution de la demande par région touristique	16	5.6	Indice des niveaux de prix en comparaison internationale	27
			5.7	Taux de change	28
				Tableaux annexes	29

1 Introduction

1.1 Avant-propos

La présente publication a pour objectif de donner un aperçu détaillé de la statistique suisse du tourisme de l'OFS. La première partie traite de la statistique de l'hébergement touristique (HESTA) avec comme but principal de présenter les résultats de l'année 2010. Les thèmes exposés portent sur l'évolution de l'offre et de la demande au niveau national et dans les régions touristiques de Suisse. La deuxième partie de cette publication porte sur l'enquête 2009 du comportement en matière de voyages de la population suisse. Des thématiques telles que la destination de voyage des touristes suisses, la durée de séjour ou encore les raisons de voyages y sont exposées. En ce qui concerne la dernière partie, elle présente une série d'indicateurs économiques permettant de contextualiser dans un cadre plus large les résultats des statistiques du tourisme.

1.2 Historique

Statistique de l'hébergement touristique

Le besoin de disposer d'une statistique des hôtes étrangers n'est pas récent. En 1851 déjà, des enquêtes portant sur le nombre de touristes visitant la Suisse pendant les belles périodes de l'année sont planifiées. Elles sont toutefois repoussées jusqu'en 1933 laissant les institutions locales et privées s'en occuper. Finalement, le 1^{er} novembre 1934, la Suisse se dote d'une statistique nationale du tourisme s'étendant à toutes les entreprises hôtelières comptant plus de deux lits pour hôtes et ce sans interruption jusqu'en 2003. En mai 2003, suite au programme d'allègement budgétaire du Conseil fédéral, l'Office fédéral de la statistique (OFS) annonce sa décision de mettre un terme à la statistique de l'hébergement touristique à la fin de l'année en cours. En même temps, l'OFS se déclare ouvert à toute proposition de collaboration et de financement en vue de densifier ses activités. Les cantons, les régions et les associations

touristiques se mobilisent pour réintroduire cette statistique sur la base d'un cofinancement. Cette solution, coordonnée par la Fédération suisse du tourisme (FST), permet d'agencer cette réintroduction au 1^{er} janvier 2005. Toutefois, l'ancienne forme de la statistique doit être révisée dans la mesure où elle ne correspond plus aux besoins et attentes des parties concernées. Il est décidé d'investir dans une solution entièrement nouvelle, plus efficace et plus accessible. Les processus de production et la solution informatique sont donc repensés mais l'ancienne statistique en constitue le modèle de référence. La nouvelle enquête a pour but de produire une statistique plus optimisée au niveau du contenu et d'en simplifier et d'en moderniser la forme ainsi que les processus. Selon le mandat négocié avec les milieux concernés, les objectifs de l'enquête correspondent étroitement à ceux de l'ancienne statistique. Plus concrètement, il s'agit d'obtenir de manière mensuelle et exhaustive les données du côté de la demande ainsi que du côté de l'offre.

Comportement en matière de voyages de la population suisse en 2009

L'enquête sur le comportement en matière de voyages de la population résidente suisse a été menée pour la première fois en 1989. Elle a été réalisée à nouveau en 1998 et en 2003 selon une conception modifiée et introduite sous cette forme comme enquête permanente depuis 2008. Quelque 3000 personnes de 15 ans et plus domiciliées en Suisse et sélectionnées de manière aléatoire sont interrogées par téléphone sur les voyages qu'elles ont entrepris au cours des derniers mois. Les questions portent sur la destination, les pays visités, les modes d'hébergement et de transport utilisés, le mode d'organisation du voyage, le nombre de nuitées et les dépenses occasionnées.

1.3 Diffusion des données

Actuellement, les hôtels, les établissements de cure, les auberges de jeunesse et les terrains de camping font l'objet de relevés dans le cadre de la statistique de l'hébergement touristique. Ainsi, pour l'instant on ne dispose ni d'informations sur les logements de vacances ni sur les établissements d'hébergement collectif. Pour l'hôtellerie (hôtels et établissements de cure), les données provisoires sont diffusées sous forme de communiqué de presse mensuel et sont également mises en ligne 25 jours ouvrables après le mois sous revue. Dans le cadre du communiqué de presse traitant le mois de décembre, les chiffres définitifs de l'année écoulée sont également exposés. Les données concernant les terrains de camping et les auberges de jeunesse (parahôtellerie) sont diffusées dans un communiqué de presse annuel ainsi que sur le site internet de l'OFS. En ce qui concerne l'enquête sur le comportement en matière de voyages de la population suisse, elle est effectuée sur une période d'une année civile et les résultats sont publiés une fois par année.

2 Remarques générales

2.1 Remarques méthodologiques concernant les terrains de camping

La méthodologie utilisée pour la statistique des terrains de camping a fait l'objet d'une révision en 2010. Entre 2005 et 2009, la statistique prenait en compte les terrains de camping dont l'activité principale correspondait à la dénomination «terrains de camping» dans le registre des entreprises et des établissements (REE) et dont la durée hebdomadaire de travail était d'au moins 20 heures. Le critère de la durée minimale de travail n'étant désormais plus pris en compte, la statistique recense l'ensemble des terrains de camping mentionnés dans le registre des entreprises et des établissements. Compte tenu de cette modification, les résultats publiés selon la nouvelle méthodologie ne sont pas comparables avec ceux publiés pour les années 2005 à 2009. Les résultats des années 2008 et 2009 ont cependant été recalculés pour permettre une comparaison sur plusieurs années. Le relevé des données pour la statistique des terrains de camping est une enquête exhaustive. Une pondération a lieu uniquement pour les réponses manquantes.

2.2 Remarques méthodologiques concernant le comportement en matière de voyages

Un voyage est défini comme un déplacement ne faisant pas partie de la mobilité au quotidien, au cours duquel une personne quitte son environnement habituel pour une durée de trois heures au minimum (voyage d'un jour) et de 365 jours au maximum (voyage avec nuitées). Ne sont pas pris en considération les déplacements liés à des activités régulières et répétées (ayant lieu une ou plusieurs fois par semaine).

2.3 Signes utilisés dans les tableaux

(chiffre)	fiabilité statistique relative
()	chiffre non indiqué par manque de fiabilité statistique
(e)	chiffre basé sur des données estimées
(d)	chiffre basé sur des données définitives
(p)	chiffre basé sur des données provisoires
...	chiffre non indiqué car non pertinent ou non disponible
x	chiffre non indiqué en raison de la protection des données

La somme des pourcentages et des chiffres absolus indiqués dans les tableaux et les graphiques diffère parfois de 100% ou du total des données du fait que les chiffres ont été arrondis.

3 Statistique de l'hébergement touristique

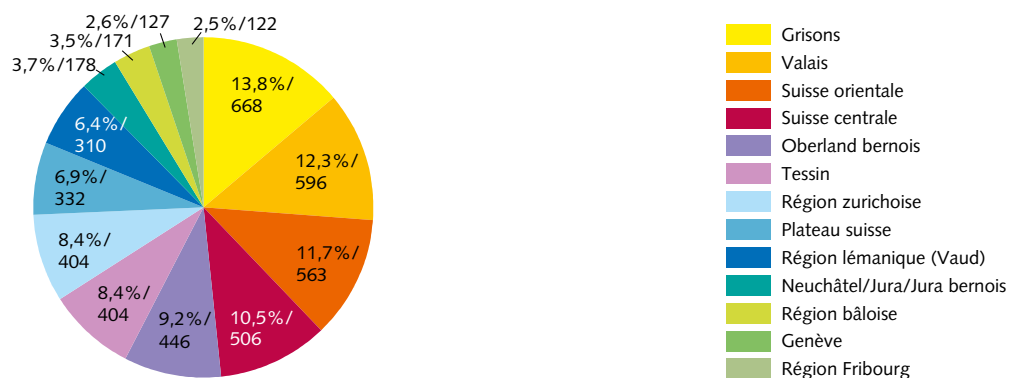
3.1 L'offre

En 2010, la statistique de l'hébergement touristique a dénombré en moyenne annuelle 4827 hôtels et établissements de cure ouverts¹ en Suisse, ce qui correspond à 128'865 chambres et 245'251 lits disponibles². La répartition des établissements varie selon la région touristique. La plus importante proportion se trouve aux Grisons (13,8%), au Valais (12,3%) et en Suisse orientale (11,7%). En revanche, la région Fribourg et Genève affichent la part d'établissements la plus faible (respectivement 2,5% et 2,6%). Au niveau national, un établissement hôtelier possède en moyenne 51 lits disponibles en 2010. Cependant, Genève enregistre un nombre moyen de 116 lits par établissement, ce qui constitue résolument la valeur la plus élevée de Suisse. Suivent la région zurichoise (68 lits) et les Grisons (59 lits). Les régions de Neuchâtel/Jura/Jura bernois (26 lits) et de Fribourg (33 lits) enregistrent les valeurs les plus basses.

Dans le secteur de la parahôtellerie, la répartition des établissements est légèrement différente de celle observée dans l'hôtellerie. Au niveau national, 419 terrains de camping ont été recensés en 2010. La plus grande part de ces établissements se trouve en Valais (15,5%), dans l'Oberland bernois (12,6%) et dans les Grisons (11%). De son côté, Genève affiche la plus faible proportion d'établissements (1%). Pour ce qui est des 56 auberges de jeunesse recensées, les Grisons en possèdent la plus grande part (14,3%). Arrivent ensuite la région zurichoise et la Suisse orientale (12,5% chacune). Les proportions les plus basses sont enregistrées à Genève et dans la région Fribourg (1,8% pour chaque région).

Hôtels et établissements de cure: nombre d'établissements ouverts et répartition par région touristique, en 2010

G 3.1 a



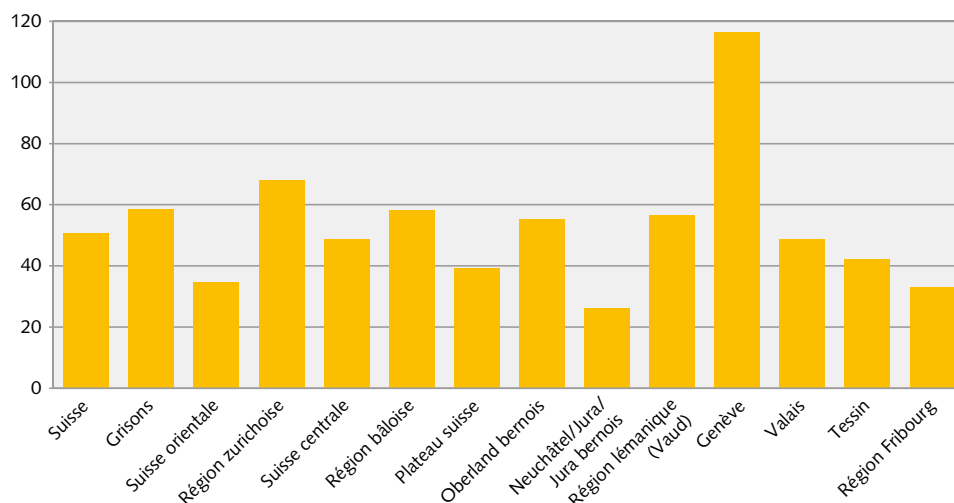
© Office fédéral de la statistique (OFS)

¹ Nombre d'établissements ouverts au moins un jour pendant le mois sous revue, en moyenne annuelle

² Nombre de chambres/lits dans les établissements ouverts, en moyenne annuelle

Hôtels et établissements de cure: nombre moyen de lits disponibles par établissement, par région touristique en 2010

G 3.1 b



© Office fédéral de la statistique (OFS)

3.2 Evolution de l'offre

En 2010, un total de 5477 établissements³ et 142'815 chambres⁴ a été recensé dans l'hôtellerie en Suisse. En comparaison avec 2009, le nombre d'établissements a diminué (-56 établissements/-1%) alors que le nombre de chambres a légèrement progressé (+263 chambres/+0,2%). Cependant, cette évolution au niveau national ne se reflète pas de la même manière dans toutes les régions touristiques. En ce qui concerne le nombre d'établissements, deux régions voient leur offre augmenter entre 2009 et 2010. Il s'agit de la région Fribourg, avec 10 établissements supplémentaires (+7,6%) et la région zurichoïse (+1 établissement/+0,2%). Quant au Valais, le nombre d'établissements recensés reste identique. La

plus forte diminution en termes d'établissements est observée dans l'Oberland bernois avec 12 unités de moins (-2,3%). Du côté des chambres, six régions touristiques connaissent une évolution différente de celle observée au niveau national. En effet ces six régions affichent un nombre de chambres recensées inférieur en 2010 par rapport à 2009. Le plus fort recul absolu est enregistré dans l'Oberland bernois, avec une diminution de 398 chambres (-2,8%). Suivent le Tessin (-174 chambres/-1,6%) et le Plateau suisse (-82/-1,1%). En revanche, la région zurichoïse enregistre la plus grande hausse, soit 339 chambres supplémentaires (+2,1%).

³ Nombre des établissements recensés (ouverts ou temporairement fermés) pendant le mois sous revue, en moyenne annuelle

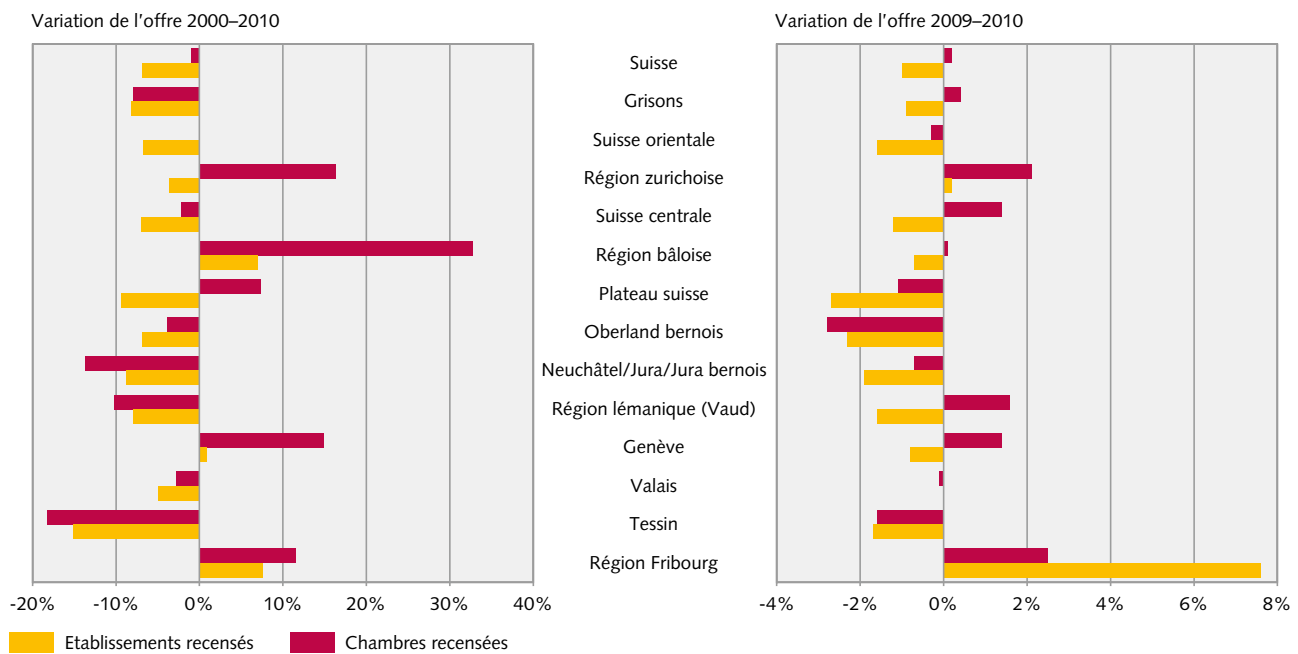
⁴ Nombre de chambres dans les établissements recensés, en moyenne annuelle

Sur une période comparative de 10 ans, le nombre d'établissements recensés a reculé fortement. En 2000, on dénombrait ainsi 5880 établissements en Suisse, ce qui correspond en 2010 à une diminution de 403 unités (-6,9%). Pour ce qui est du nombre de chambres, une baisse est également observable en regard de l'année 2000, elle est toutefois moins marquée que pour les établissements (-1449 chambres/-1%). Ici encore, les régions touristiques ne connaissent pas toutes une telle évolution. En effet, trois régions voient leur offre s'enrichir au niveau des établissements et des chambres recensés. Il s'agit de la région bâloise qui affiche 12 établisse-

ments (+7%) et 1440 chambres supplémentaires (+32,8%), de la région Fribourg avec une augmentation de 10 établissements (+7,6%) et de 219 chambres (+11,5%) ainsi que Genève qui compte 1 établissement (+0,9%) et 1198 chambres (+14,9%) en plus. Deux autres régions affichent une augmentation du nombre de chambres, à savoir la région zurichoise avec 2368 unités supplémentaires (+16,4%) et le Plateau suisse (+517 chambres/+7,3%). En revanche, le Tessin enregistre lors de cette période le plus fort recul des établissements (-89 unités/-15,1%) ainsi que des chambres recensés (-2320 unités/-18,2%).

Hôtels et établissements de cure: évolution de l'offre par région touristique

G 3.2



© Office fédéral de la statistique (OFS)

3.3 La demande

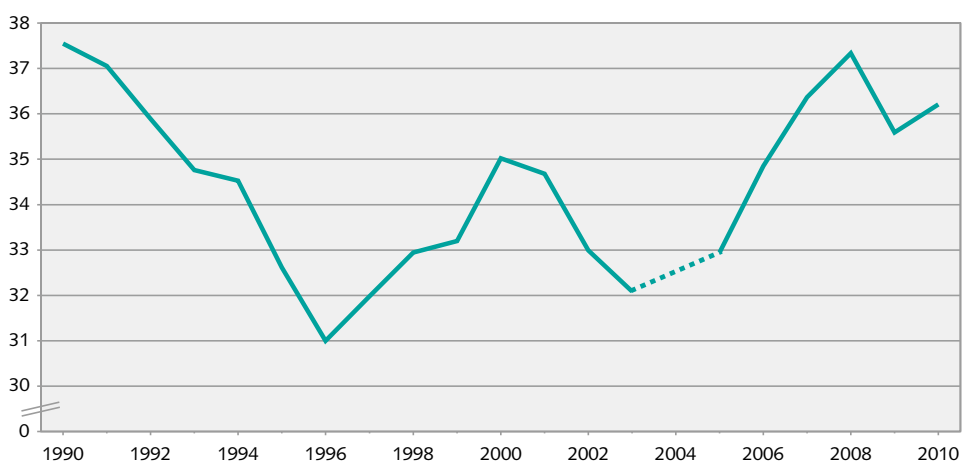
Au cours des 20 dernières années, le total des nuitées dans les hôtels et les établissements de cure en Suisse a évolué de manière très contrastée. En 1990, les établissements hôteliers enregistrent un record de fréquentation. En effet, avec un total de 37,5 millions de nuitées générées, la demande n'avait jamais atteint un tel niveau en Suisse. Toutefois, à partir de 1991, une tendance négative s'amorce. Une période de baisses successives s'installe jusqu'en 1996, où un total de 31 millions de nuitées est enregistré. Ce résultat représente une baisse de 17,4% en comparaison avec 1990. Dès 1997, la demande renoue avec la croissance jusqu'en l'an 2000 (35 millions de nuitées), puis repart à la baisse pour atteindre 32,1 millions de nuitées en 2003. Après 2005⁵, trois années de hausse continue s'ensuivent (34,8 millions de nuitées en 2006, 36,4 millions en 2007) et un total de 37,3 millions de nuitées est atteint en 2008, soit le meilleur résultat depuis 1990. Cependant, l'année 2009, marquée par une crise économique mondiale, affiche un recul de la demande. Le nombre de nuitées enregistrées dans l'hôtellerie se chiffre à 35,6 millions d'unités (-4,7% par rapport à 2009). En 2010 une reprise de la demande est observée avec 36,2 millions de nuitées enregistrées, ce qui représente une hausse de 1,7% par rapport à 2009. Cette évolution positive est observable

autant pour la demande suisse que pour la demande étrangère, mais dans une proportion quelque peu différente. Représentant 43,5% de la demande totale, les visiteurs indigènes génèrent 15,8 millions de nuitées en 2010, soit une augmentation de 2,2% (+341'000 unités) par rapport à 2009. De leur côté, les hôtes étrangers enregistrent 20,4 millions de nuitées, soit une hausse de 1,4% (+278'000 unités).

Dans le secteur de la parahôtellerie, l'évolution de la fréquentation dans les terrains de camping connaît une situation inverse à celle de l'hôtellerie en 2010. En effet, avec un total de 3,3 millions de nuitées, la demande affiche un fort recul de 10,2% par rapport à 2009. La demande indigène, qui représente 53,3% de la demande totale, génère 1,7 million de nuitées, ce qui correspond à une baisse de 9,3% par rapport à l'année précédente. De leur côté, les visiteurs étrangers affichent 1,5 million de nuitées, soit une diminution de 11,3%. En ce qui concerne les auberges de jeunesse, le nombre total de nuitées enregistrées en 2010 atteint 939'000 unités, soit un recul de 0,8% par rapport à 2009. Ce recul est imputable à la demande indigène (58% de la demande totale) qui avec 545'000 nuitées enregistrées, affiche une baisse de 1,5% alors que pour sa part, la demande étrangère, avec un total de 394'000 nuitées (+0,2%), progresse légèrement par rapport à 2009.

**Hôtels et établissements de cure:
évolution des nuitées 1990–2010, en millions**

G 3.3



© Office fédéral de la statistique (OFS)

⁵ Pas de résultats disponibles pour l'année 2004

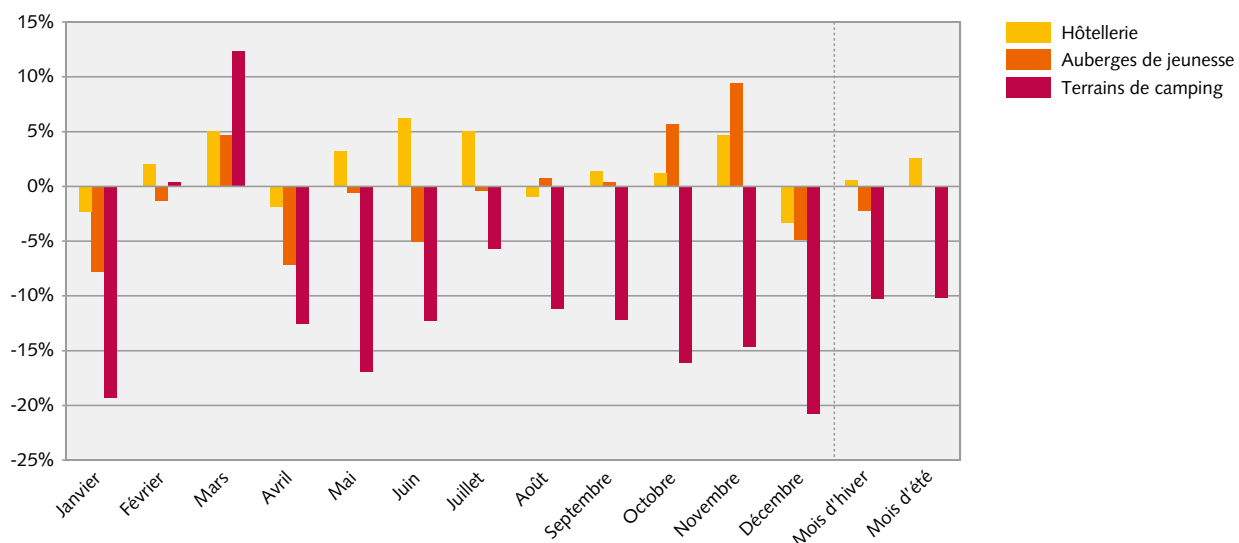
3.4 Evolution mensuelle de la demande

En 2010, dans l'hôtellerie, le résultat des mois d'été⁶ 2010 connaît une progression plus marquée des nuitées (+2,6% par rapport à 2009) que celui des mois d'hiver⁷ (+0,6%). C'est durant le mois de juin que la plus forte augmentation relative des nuitées est enregistrée, celle-ci atteint 6,2%. A l'exception du mois d'août (-1%), les autres mois d'été voient également leur nombre de nuitées croître, les hausses s'échelonnant entre 1,2% (octobre) et 5,1% (juillet). Pour les mois d'hiver, trois mois sur six enregistrent des baisses, ces dernières sont comprises entre -3,3% en décembre et -1,9% en avril. Pour ce qui est des hausses, les plus marquées sont observées en mars (+5,1%) et en novembre (+4,7%).

Dans le domaine de la parahôtellerie, les terrains de camping enregistrent une évolution analogue entre les mois d'été (-10,2%) et d'hiver (-10,3%). Sur l'ensemble de l'année, seuls deux mois voient le nombre de leurs nuitées croître par rapport aux mêmes mois de l'année précédente. Il s'agit de mars (+12,4%) et de février (+0,4%). Pour les autres mois, les plus forts reculs relatifs sont enregistrés en décembre (-20,8%) et en janvier (-19,3%). Les mois de juillet et août, qui représentent à eux seuls près des deux tiers de la demande totale, affichent également des baisses marquées (respectivement -5,7% et -11,2%). Pour ce qui est des auberges de jeunesse, le résultat des mois d'été affiche un résultat stable par rapport à la même période de l'année précédente alors que celui d'hiver connaît un recul de 2,2%. Les hausses s'échelonnent entre 0,4% (septembre) et 9,4% (novembre). Pour ce qui est des baisses, le plus faible recul relatif est observé en juillet (-0,4%) et le plus marqué en janvier (-7,8%).

Variation mensuelle des nuitées par type d'hébergement 2009–2010

G 3.4



© Office fédéral de la statistique (OFS)

⁶ Mai à octobre 2010

⁷ Janvier à avril 2010 et novembre à décembre 2010

3.5 Evolution de la demande par pays de provenance

Entre 2007 et 2008, le nombre de nuitées enregistrées dans les hôtels et établissements de cure connaît une période de croissance. Cette tendance s'interrompt toutefois en 2009 avec un recul des nuitées. A partir de 2010, la fréquentation des établissements connaît une embellie et le nombre de nuitées enregistrées repart à la hausse. Une évolution analogue est observable pour la demande indigène. En effet, la clientèle suisse voit le nombre de ses nuitées augmenter de 1,6% en 2007 par rapport à l'année précédente et cette croissance se poursuit en 2008 (+2,4%). Cependant, en 2009, le nombre de nuitées atteint 15,4 millions d'unités, soit un recul de 2,5%. En 2010, le nombre de nuitées générées par les visiteurs indigènes reprend le chemin de la croissance. Cette année-là, un total de 15,8 millions d'unités est enregistré pour ces hôtes, ce qui représente une hausse de 2,2%.

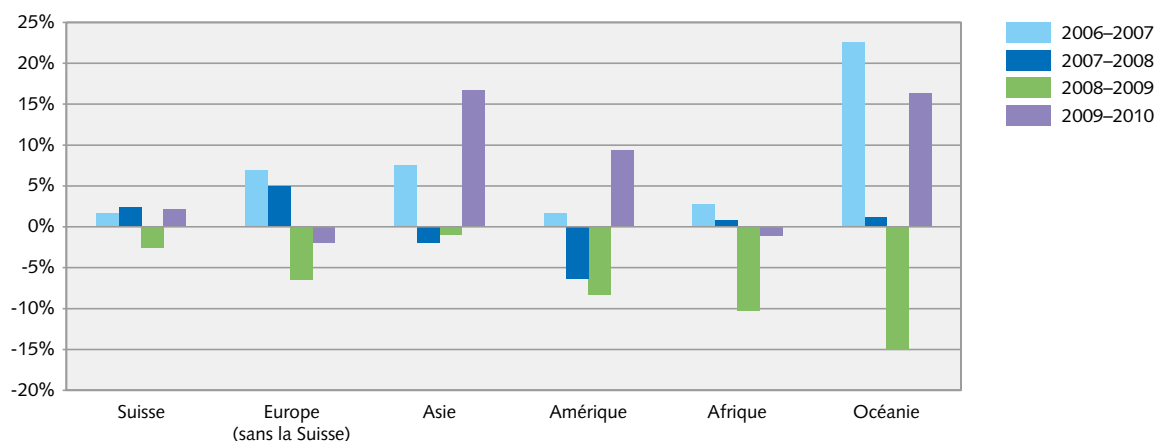
En ce qui concerne l'évolution des nuitées des visiteurs du continent européen, une tendance quelque peu différente est observable. La clientèle de ce continent voit le nombre de ses nuitées croître assez fortement en 2007 et 2008 (respectivement +6,9% et +4,9%). Cette croissance s'interrompt assez abruptement en 2009. En effet, les 15,5 millions de nuitées enregistrées cette année-là correspondent à une baisse de 6,5% par rapport à 2008. En 2010, la demande des visiteurs de ce continent, avec 15,2 millions de nuitées générées, poursuit son recul (-2%). Un possible facteur explicatif de ce

repli en 2010 pourrait être la forte appréciation du franc suisse face à la monnaie unique européenne. A l'exception de la France qui se distingue avec un résultat en progression (+1,1%) en 2010 et du Royaume-Uni qui présente un bilan pratiquement stable (-0,1%) cette même année, les autres principaux pays de provenance d'Europe (plus de 980'000 nuitées générées chacun en 2010) affichent une évolution analogue à celle du continent entre 2007 et 2010. Pour l'année 2010, les hôtes en provenance d'Italie affichent la baisse relative la plus importante (-5,6%). Avec 5,8 millions de nuitées enregistrées les visiteurs allemands (38,2% de la demande totale de ce continent) voient le nombre de leurs nuitées diminuer de 3,6%. Finalement, les Pays-Bas accusent également une baisse de 3,6%.

De son côté, la demande des visiteurs des continents asiatique et américain connaît une période de croissance en 2007 suivie de deux années de recul (2008 et 2009) puis d'une nouvelle hausse en 2010. La clientèle d'Asie affiche une progression annuelle de 7,5% en 2007. S'ensuivent deux années de baisses consécutives (respectivement -2% en 2008 et -1% en 2009). Toutefois, en 2010, un retour marqué de la croissance pour les visiteurs de ce continent est observé. En effet, les 2,6 millions de nuitées enregistrées correspondent à une progression de 16,7% par rapport à l'année précédente. Au sein des principaux pays de provenance de ce continent (plus de 390'000 nuitées enregistrées chacun en 2010), des évolutions plus contrastées sont observables entre 2007 et 2009, mais l'ensemble de ces pays voient le nombre de leurs nuitées progresser de manière marquée

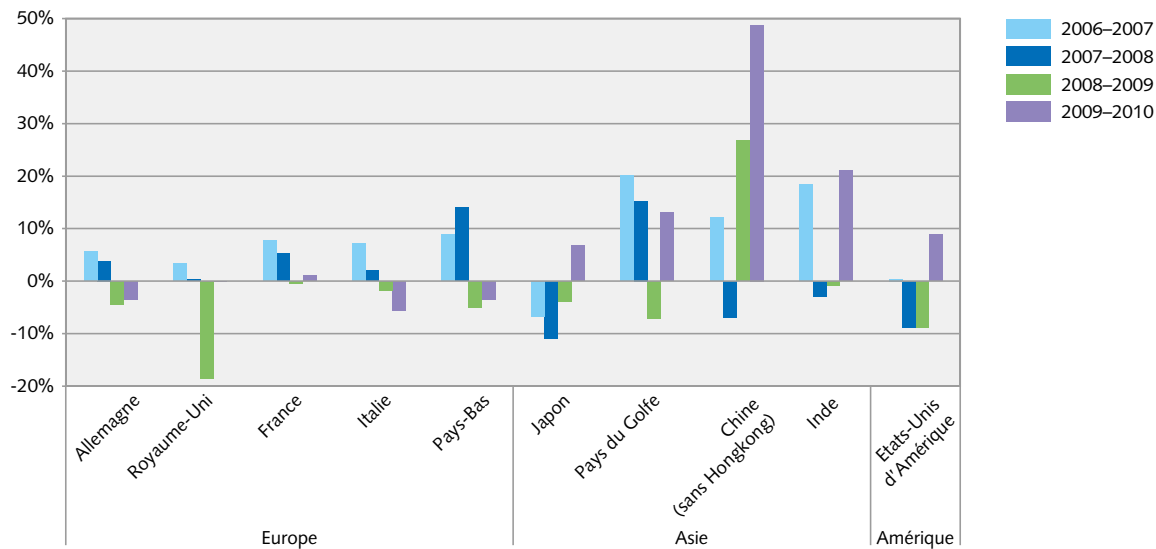
Hôtels et établissements de cure: évolution des nuitées par continent 2006–2010

G 3.5 a



© Office fédéral de la statistique (OFS)

Hôtels et établissements de cure: évolution des nuitées selon les principaux pays de provenance étrangers par continent 2006–2010 G 3.5 b



© Office fédéral de la statistique (OFS)

en 2010. Les visiteurs du Japon, premier pays de provenance du continent (19,4% de la demande asiatique en 2010, avec 507'000 nuitées générées) affichent déjà une baisse en 2007 (-6,7%). S'ensuivent deux années de croissance négative (2008: -11%; 2009: -3,9%). Cette tendance s'inverse en 2010 avec une progression des nuitées qui atteint 6,8%. De leur côté, les hôtes des Pays du Golfe voient le nombre de leurs nuitées croître fortement en 2007 et 2008 (respectivement +20,1% et 15,3%) avant de connaître une baisse de 7,1% en 2009. En 2010 le nombre de leurs nuitées reprend le chemin de la croissance avec une hausse de 13%. Quant à eux, les visiteurs chinois (sans Hongkong) voient le nombre annuel de leurs nuitées augmenter fortement en 2007 (+12,1%). Leurs nuitées connaissent ensuite un recul temporaire en 2008 (-6,9%) mais dès 2009, une hausse marquée est à nouveau enregistrée (+26,8%); cette progression s'accroît encore en 2010 pour atteindre 48,8%, le total des nuitées passant ainsi de 272'000 unités en 2009 à 404'000 en 2010. Pour ce qui est de la demande des hôtes de l'Inde, elle suit une tendance analogue à celle observée pour le continent asiatique entre 2007 et 2010, année qui affiche une hausse de nuitées de 21,1%. Au niveau de la demande des visiteurs du continent américain, une croissance est observable en 2007 (+1,6%). Puis, le nombre de leurs nuitées baisse et affiche un repli de 6,4% en 2008 et de 8,3% en 2009 (1,9 million de nuitées enregistrées cette année-là). Un renversement de tendance a lieu en 2010. En effet, les

2,1 millions de nuitées générées cette même année correspondent à une croissance de 9,4%. Les visiteurs des Etats-Unis, principaux contributeurs de la demande de ce continent avec plus de 70% des nuitées générées en 2010 (1,5 million d'unités), suivent la même tendance durant cette période. Après un résultat relativement stable en 2007 (+0,4%), un recul des nuitées est enregistré en 2008 (-8,8%) et en 2009 (-8,9%). En 2010, la demande des Etats-Unis progresse à nouveau et affiche une hausse de 8,9%.

Au niveau de la répartition des nuitées selon le continent de provenance des hôtes, il est de constater qu'une modification s'opère au cours de la période 2006 à 2010 entre les visiteurs suisses et européens. En 2006, la part des Suisses est majoritaire avec 43,6% de la demande totale, suivie de près par celle du continent européen (42,5%). Dès 2007, la situation s'inverse et le continent européen (43,5% du total) devance la Suisse (42,5%) en termes de nuitées. Cette situation perdure jusqu'en 2009. Toutefois, en 2010, la clientèle suisse redevient à nouveau la plus importante en termes de nuitées avec 43,5% de la demande totale. La part des visiteurs européens représentant alors 42,1%. La part des nuitées du continent asiatique ne varie que faiblement entre 2006 et 2009 (respectivement 6,2% et 6,3% du total) puis elle connaît une progression en 2010 où elle affiche alors 7,2% de la demande totale. Du côté du continent américain, cette part s'élève à 6,3% en 2006, puis elle diminue progressivement jusqu'en 2009 (5,4%). En 2010,

elle augmente légèrement pour afficher 5,8%. En ce qui concerne les visiteurs du continent africain et océanique, leur part reste stable durant cette période (0,7% du total pour chaque continent en 2010).

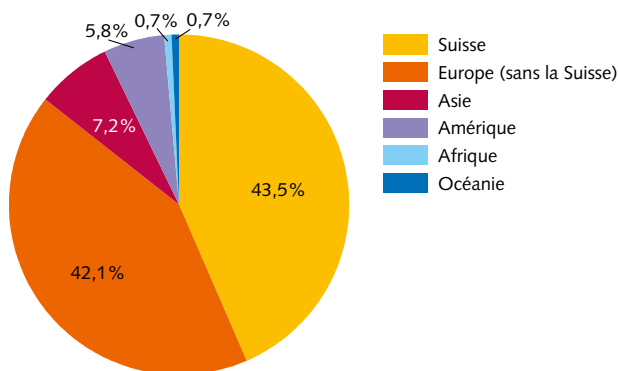
Au niveau des terrains de camping, une baisse des nuitées est observable en 2010, autant chez les visiteurs suisses que chez les visiteurs des divers continents de provenance. Pour les hôtes suisses, (53,3% de la demande totale), un recul de 9,3% par rapport à 2009 est enregistré. De son côté la clientèle européenne (97,9% de la demande étrangère en 2010) affiche une diminution de 10,7%. En ce qui concerne les autres continents de provenance, l'Amérique affiche un recul de 19,9%, l'Asie une baisse de 12,3% et l'Océanie ainsi que l'Afrique une

diminution de respectivement 58,1% et 12,8%. La situation est quelque peu différente pour les auberges de jeunesse. Les hôtes suisses (58% de la demande totale) voient le nombre de leurs nuitées reculer de 1,5% alors que la demande du continent européen (76,6% de la demande étrangère) affiche un résultat pratiquement stable (+0,1%). Pour ce qui est des autres continents, l'Amérique et l'Océanie enregistrent un recul de nuitées (respectivement -2,3% et -9,8%). Quant à la clientèle asiatique, elle ne connaît aucune variation relative de ses nuitées par rapport à l'année précédente. De leur côté, les hôtes africains voient le nombre de leur nuitées progresser de 26,6%.

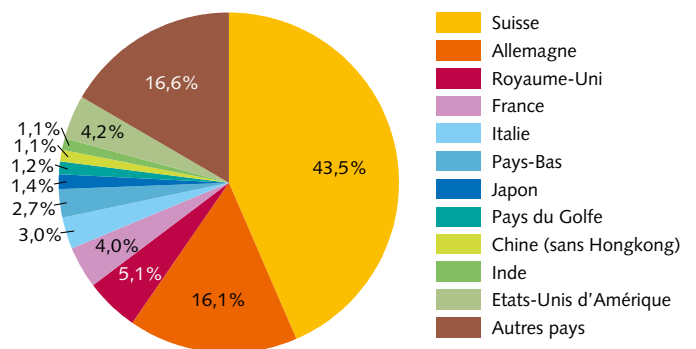
Hôtels et établissements de cure: part des nuitées des principaux pays de provenance par continent en 2010

G 3.5 c

Part des nuitées par continent en 2010, en % du total des nuitées



Part des nuitées par principaux pays de provenance en 2010, en % du total des nuitées



© Office fédéral de la statistique (OFS)

3.6 Evolution de la demande par région touristique

En 2010, neuf régions touristiques voient le nombre de leurs nuitées augmenter dans l'hôtellerie, par rapport à l'année précédente. Les hausses absolues les plus importantes se trouvent dans la région zurichoise, avec 384'000 nuitées de plus (+8,1%), en Suisse centrale (+141'000/+4,3%) à Genève (+140'000/+5,3%) et dans la région lémanique (Vaud) où une progression de 117'000 nuitées (+4,7%) est enregistrée. Seules quatre régions voient le total de leurs nuitées régresser. La plus forte baisse absolue est observée en Valais avec un recul de 128'000 nuitées (-2,9%). Suivent le Tessin et les Grisons avec des baisses respectives de 120'000 (-4,6%) et 78'000 unités (-1,3%).

Au niveau national, la demande indigène et étrangère affichent une croissance en 2010. Néanmoins, cette ten-

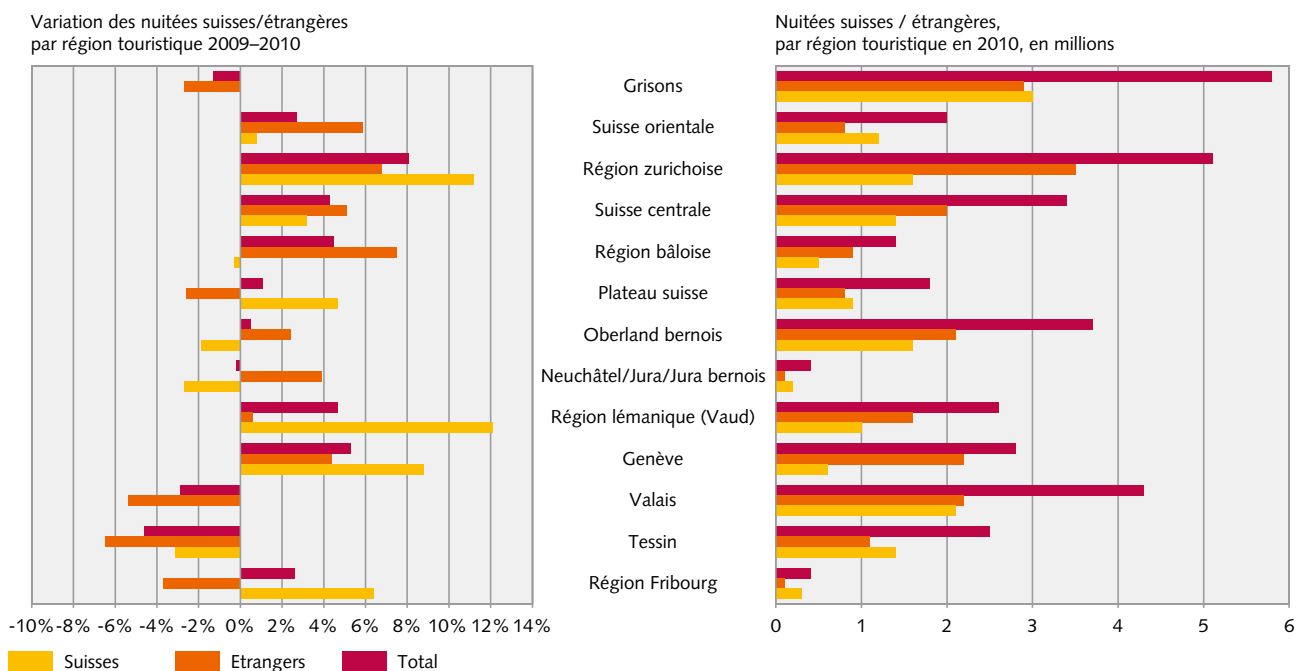
dance est uniquement observable dans cinq régions touristiques. Parmi celles-ci, la région zurichoise enregistre la plus grande augmentation absolue de nuitées pour les hôtes suisses (+159'000 nuitées/+11,2%) et également celle pour les visiteurs étrangers (+225'000/+6,8%).

En dehors de la région zurichoise, sept régions touristiques connaissent également une croissance de la demande étrangère et six régions enregistrent une hausse de la demande indigène. Parmi ces régions, la Suisse centrale enregistre la plus forte progression absolue des hôtes étrangers avec 97'000 nuitées supplémentaires (+5,1%) par rapport à 2009.

Quant à elle, la région lémanique (Vaud) affiche l'augmentation absolue de nuitées la plus marquée des hôtes suisses, soit une hausse de 107'000 unités (+12,1%). De leur côté, les Grisons et le Valais enregistrent un résultat stable de la clientèle suisse (respectivement +1400 nuitées et -530 nuitées). En revanche,

Hôtels et établissements de cure: nuitées par région touristique

G 3.6



le Tessin est l'unique région où la demande indigène et étrangère fléchit, avec des baisses respectives de 45'000 (-3,1%) et 75'000 nuitées (-6,5%). En termes absolus, le résultat du Tessin représente pour la demande indigène la diminution la plus marquée de nuitées de toutes les régions touristiques en 2010, et le troisième plus fort recul pour la demande étrangère après le Valais et les Grisons (respectivement -127'000 unités/-5,4% et -79'000/-2,7%). L'Oberland bernois affiche le deuxième plus fort recul absolu de la demande suisse après le Tessin, avec une baisse de 31'000 nuitées pour ces visiteurs (-1,9%).

En ce qui concerne la répartition de la demande suisse/étrangère dans l'hôtellerie, certaines régions touristiques présentent également des particularités. En 2010, la clientèle étrangère est majoritaire dans sept régions touristiques. Les plus grandes proportions sont observables à Genève et dans la région zurichoise, où cette clientèle représente respectivement 78,9% et

69,2% de la demande totale. Pour la clientèle indigène, les parts les plus importantes sont affichées dans la région Fribourg et en Suisse orientale avec une proportion supérieure à 60% de la demande totale (respectivement 64,3% et 61,5%).

Dans le secteur des terrains de camping, le Tessin se positionne comme la région touristique générant le plus grand nombre de nuitées en 2010, avec 921'000 nuitées enregistrées. Ce résultat représente toutefois une diminution de 6% des nuitées par rapport à 2009. Suivent le Valais avec un total de 523'000 nuitées (-2,8%) et l'Oberland bernois avec 365'000 nuitées (-17,8%). Pour ce qui est des auberges de jeunesse, les Grisons enregistrent le nombre de nuitées le plus important en 2010, soit 144'000 unités. Ce résultat correspond néanmoins à une baisse de 8,1% par rapport à 2009. Suivent la région zurichoise avec un total 120'000 nuitées enregistrées (+2,6%) et le Tessin avec 106'000 nuitées (-0,9%).

3.7 La durée de séjour

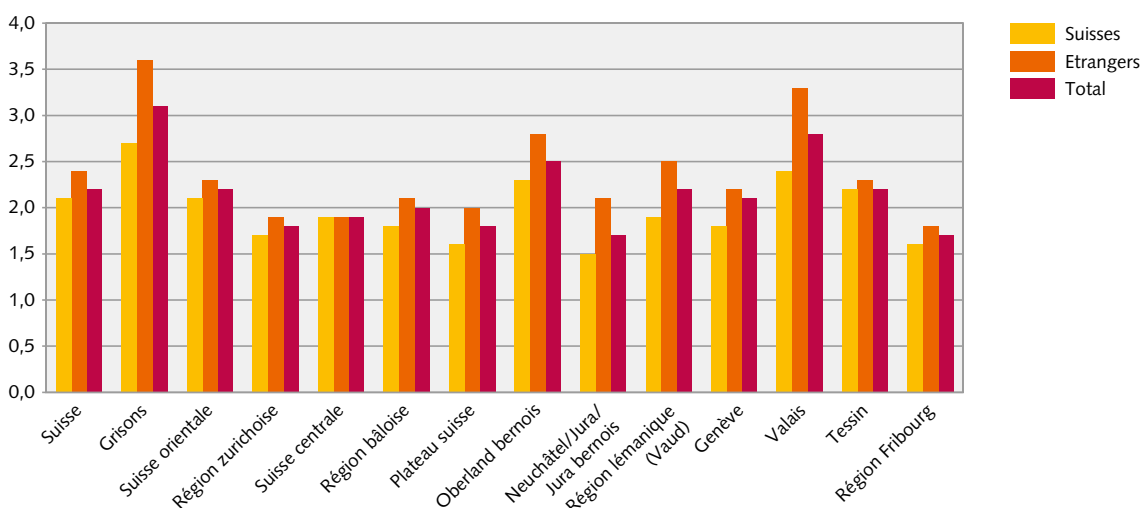
En 2010, les hôtes séjournent en moyenne 2,2 nuits dans les hôtels et établissements de cure en Suisse. Cette durée est toutefois plus longue pour les visiteurs étrangers, 2,4 nuits, que pour les hôtes suisses, 2,1 nuits. Les régions touristiques de montagnes enregistrent les durées de séjour les plus longues. En première position se trouvent les Grisons avec une durée de séjour atteignant 3,1 nuits. Suivent le Valais (2,8 nuits) et l'Oberland bernois (2,5 nuits). En revanche, les durées de séjour les plus courtes sont observables dans les régions Fribourg et Neuchâtel/Jura/Jura bernois (1,7 nuit pour chaque région). De même qu'au niveau national, la durée de séjour est plus longue pour la clientèle étrangère que pour les visiteurs indigènes dans toutes les régions touristiques à l'exception de la Suisse centrale qui ne connaît aucun écart (1,9 nuit pour les hôtes étrangers et suisses). Les différences les plus marquées sont observées aux Grisons, où les visiteurs étrangers séjournent 3,6 nuits en moyenne alors que les hôtes suisses y demeurent 2,7 nuits, ainsi qu'au Valais (3,3 nuits/2,4 nuits). Au niveau des saisons touristiques, la durée de séjour varie également entre la saison d'hiver⁸ et celle d'été⁹, avec respectivement 2,5 nuits et 2,1 nuits au niveau national. Ce sont les régions de montagnes qui affichent les plus

fortes variations saisonnières. La plus marquée est observable en Valais qui, avec une durée de séjour de 3,6 nuits pour la saison d'hiver, voit cette durée reculer à 2,2 nuits pour la saison d'été. Viennent ensuite les Grisons (3,7 nuits/2,6 nuits) et l'Oberland bernois (2,9 nuits/2,3 nuits). Seules deux régions affichent une durée de séjour plus longue durant la saison d'été par rapport à celle d'hiver. Il s'agit du Tessin avec respectivement 2,3 nuits en été et 2,1 nuits en hiver, ainsi que de Genève (2,1 nuits/2 nuits).

Dans le secteur de la parahôtellerie, la durée de séjour moyenne en Suisse sur les terrains de camping s'élève à 3,5 nuits pour l'année 2010. Pour les hôtes suisses, elle atteint 3,7 nuits alors que pour les visiteurs étrangers, celle-ci s'établit à 3,3 nuits. Le Tessin affiche la durée de séjour la plus longue, soit 4,5 nuits. Au contraire, c'est en Suisse centrale que la plus courte durée est observée, soit 2,4 nuits. Quant à la durée de séjour dans les auberges de jeunesse elle s'établit à 2 nuits en 2010. Les hôtes indigènes et étrangers enregistrent également une valeur de 2 nuits. Au niveau des régions touristiques, les Grisons enregistrent la durée de séjour la plus longue, soit 2,7 nuits. Les valeurs les plus courtes sont enregistrées en Suisse orientale et sur le Plateau suisse, avec 1,6 nuit.

Hôtels et établissements de cure: durée de séjour en 2010, en nuits

G 3.7



© Office fédéral de la statistique (OFS)

⁸ Saison touristique d'hiver: novembre 2009 à avril 2010

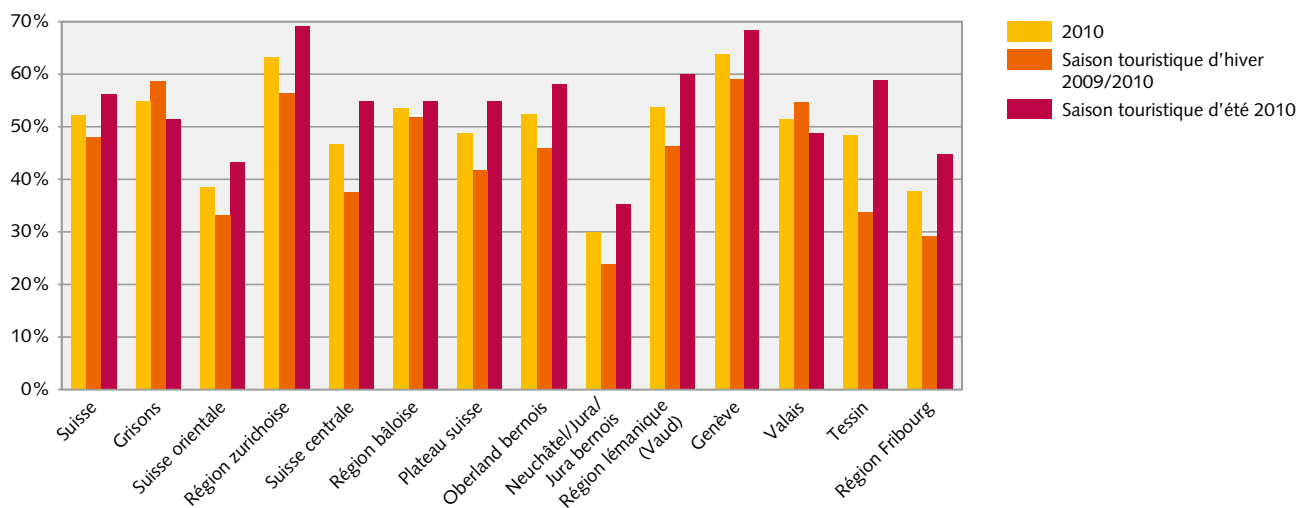
⁹ Saison touristique d'été: mai 2010 à octobre 2010

3.8 Le taux net d'occupation des chambres

Pour l'année 2010, le taux net d'occupation des chambres¹⁰ dans les hôtels et établissements de cure atteint 52,3% (51,7% en 2009) au niveau national. Cependant, ce taux varie fortement selon les régions touristiques. Les taux les plus élevés pour l'année 2010 sont enregistrés à Genève avec 63,9%, dans la région zurichoise (63,3%) et dans les Grisons (54,8%). A contrario, la région Neuchâtel/Jura/Jura bernois affiche le taux le plus bas avec 29,9%. En comparaison avec l'année 2009, la plupart des régions touristiques voient leur taux net d'occupation des chambres augmenter. Les plus fortes progressions entre ces deux années sont observables dans les deux régions qui ont enregistré les taux les plus élevés en 2010, c'est-à-dire la région zurichoise (2009: 60,6%, soit +2,7 points en 2010) et Genève (2009: 61,3%, soit +2,6 points en 2010). Seules quatre régions voient leur taux baisser, le plus fort recul étant observé au Tessin avec un repli de 1,2 point (2009: 49,5%; 2010: 48,3%).

En ce qui concerne les saisons touristiques, le taux net d'occupation des chambres au niveau national est plus élevé durant la saison d'été¹¹, avec 56,2%, qu'en hiver¹² (48%). La plus grande valeur est enregistrée dans la région zurichoise, avec un taux net d'occupation de 69,1% pendant la saison d'été. Les plus fortes variations entre ces deux saisons se sont produites au Tessin, avec une valeur de 58,9% pour la saison d'été et 33,7% pour celle d'hiver, et en Suisse centrale (54,9% en été et 37,5% en hiver). Les deux seules régions touristiques qui affichent un taux supérieur durant la saison d'hiver par rapport à celle d'été, sont le Valais avec respectivement 54,6% et 48,8% ainsi que les Grisons avec 58,7% et 51,4%.

Hôtels et établissements de cure: taux net d'occupation des chambres en 2010 G 3.8



© Office fédéral de la statistique (OFS)

¹⁰ Nombre de nuitées-chambres divisé par la capacité totale nette de chambres de la période considérée, exprimé en pourcent (La capacité nette de chambres est le nombre de chambres d'un établissement pendant le mois sous revue multiplié par le nombre de jours d'ouverture de cet établissement pendant ce mois.)

¹¹ Saison touristique d'été: mai 2010 à octobre 2010

¹² Saison touristique d'hiver: novembre 2009 à avril 2010

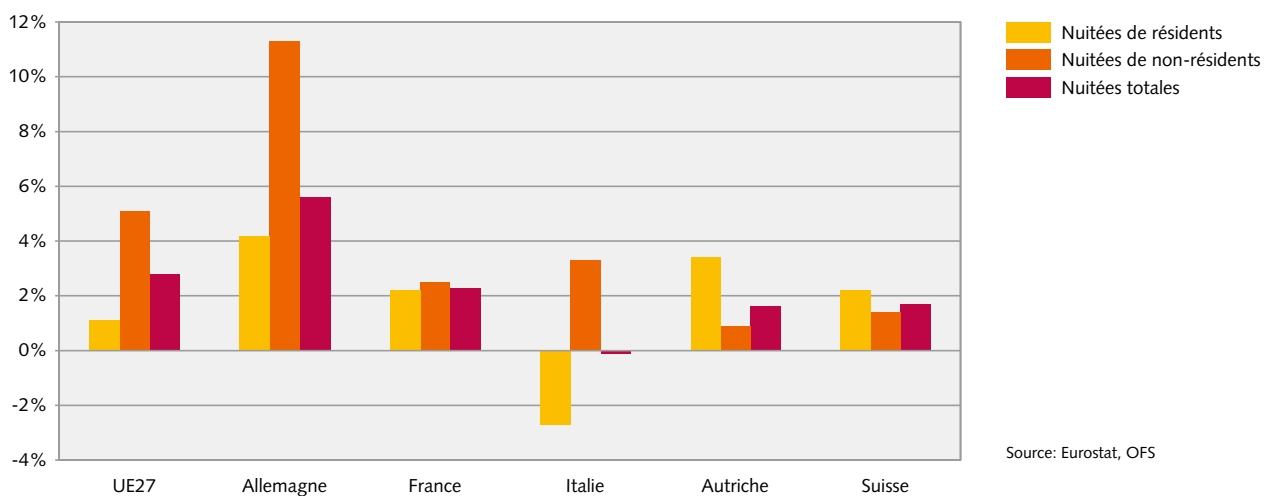
3.9 Evolution de la demande en Europe et dans les pays limitrophes de la Suisse

En comparaison avec les résultats européens¹³ (UE27) de l'année 2010, le secteur hôtelier suisse affiche une évolution de la demande analogue, c'est-à-dire une hausse générale de la demande ainsi que de celle des résidents et des non-résidents par rapport à 2009. Toutefois, certaines distinctions sont observables. Au niveau du total des nuitées, la Suisse (+1,7%) enregistre une progression moins marquée que celle de l'UE27 (+2,8%). En ce qui concerne les pays limitrophes¹⁴, l'Allemagne et la France (respectivement +5,6% et +2,3%) affichent également des hausses supérieures à celle observée en Suisse. De son côté, l'Autriche voit le nombre de ses nuitées progresser de 1,6%. En revanche pour l'Italie, l'année 2010 est synonyme de stabilité (-0,1%) par rapport à l'année précédente.

Au niveau européen, les nuitées générées par les non-résidents progressent plus fortement que celles des résidents en 2010 (respectivement +5,1% et +1,1% par rapport à 2009). Cette tendance est également observable en Allemagne (+11,3% / +4,2%) et en France (+2,5% / +2,2%). De leur côté, la Suisse et l'Autriche connaissent une situation inverse, la demande indigène progressant de manière plus marquée que celle étrangère, soit une hausse des nuitées pour les résidents de respectivement 2,2% et 3,4% et pour les non-résidents de 1,4% et 0,9%. En ce qui concerne l'Italie, la demande étrangère affiche aussi une progression (+3,3%), mais ce pays se distingue de la tendance générale par un fléchissement de la demande indigène (-2,7%).

Evolution des nuitées 2009–2010 dans les hôtels et établissements similaires, selon les pays

G 3.9



Source: Eurostat, OFS

© Office fédéral de la statistique (OFS)

¹³ Source Eurostat.
UE27: Résultats basés sur des estimations pour l'année 2009 et sur des données provisoires pour 2010

¹⁴ Source Eurostat.
Allemagne: résultats basés sur des données provisoires pour 2010 et 2009
France: résultats basés sur des données provisoires pour 2010 et 2009
Italie: résultats basés sur des données provisoires pour 2010 et définitives pour 2009
Autriche: résultats basés sur des données définitives pour 2010 et 2009

4 Comportement en matière de voyages de la population résidante suisse en 2009

Dans un contexte économique difficile, le comportement en matière de voyage de la population suisse s'est sensiblement modifié en 2009 par rapport à l'année précédente. Le nombre total de voyages avec nuitées a en effet reculé de 14% par rapport à l'année précédente, passant de quelque 20 à 17 millions de voyages. Le recul est plus marqué pour les voyages à destination de la Suisse (-25%) que pour ceux à l'étranger (-6%). On a, semble-t-il, renoncé plus facilement aux voyages de courte durée qu'aux vacances traditionnelles à l'étranger.

4.1 Voyages avec nuitées

La population suisse est toujours aussi friande de voyages. En effet, 84,9% des personnes¹⁵ ont effectué au moins un voyage avec nuitée au cours de l'année 2009.

Le nombre moyen de voyages par personne est par contre passé de 3,2 en 2008 à 2,7 en 2009. La plus forte baisse a été observée dans la tranche d'âge des 25 à 44 ans où le nombre de voyages par personne a reculé de 4,1 en 2008 à 3,1 en 2009.

Destinations

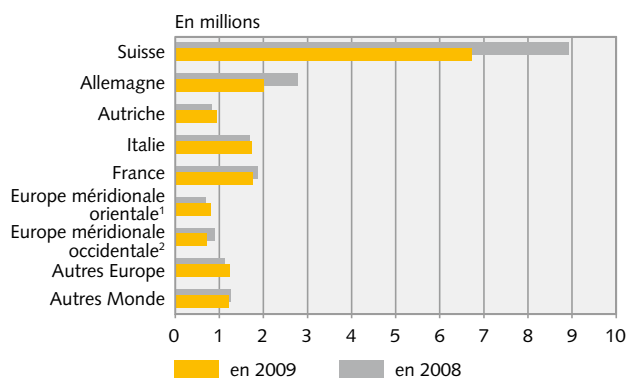
En 2009, 6,7 millions de voyages avec nuitées ont eu une destination interne à la Suisse, soit 25% de moins qu'en 2008. La majorité, pas moins de 10,5 millions de voyages, ont conduit à l'étranger, principalement en Allemagne, en France et en Italie. Seul 1,2 million de voyages avaient une destination extra-européenne.

L'Allemagne a enregistré un fort recul par rapport à 2008 (-28%). Pour toutes les autres destinations externes, les différences par rapport à l'année précédente sont moins importantes.

Durée des voyages

Si une baisse globale du nombre de voyages a été observée en 2009, cela concerne particulièrement les voyages de 1 à 3 nuits avec un recul de 32%. Ce recul est plus marqué pour les voyages en Suisse que pour les voyages à l'étranger. A l'opposé, les voyages de 4 à 7 nuits enregistrent eux une augmentation de 17% alors que ceux de 8 nuits et plus sont restés stables.

Nombre de voyages selon la destination G 4.1 a

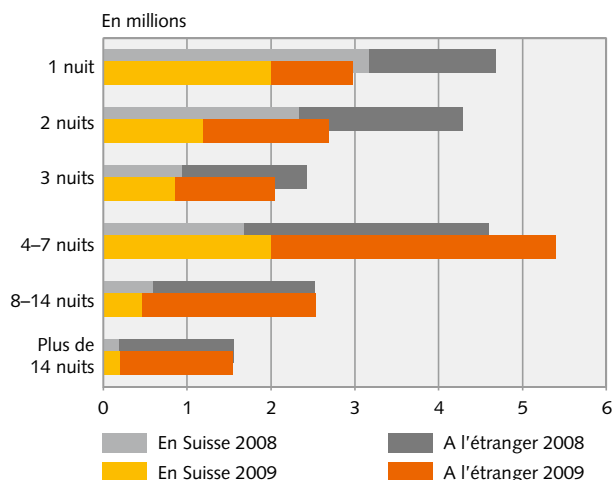


¹ Europe méridionale orientale: Grèce, Turquie, Croatie, Bosnie et Herzégovine, Serbie, Albanie, Slovénie, Monténégro, Kosovo, Roumanie, Bulgarie, Macédoine

² Europe méridionale occidentale: Espagne, Portugal, Andorre, Gibraltar

© Office fédéral de la statistique (OFS)

Nombre de voyages selon la durée du voyage G 4.1 b



© Office fédéral de la statistique (OFS)

¹⁵ Population de 15 ans et plus: 6'281'863 personnes

4.2 Voyages sans nuitée

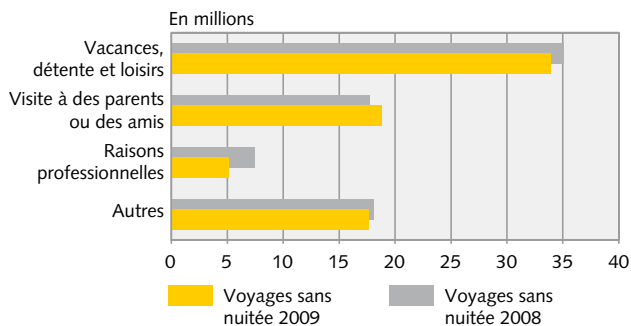
La population suisse a effectué 75,5 millions de voyages sans nuitée en 2009, ce qui représente une moyenne de 12 voyages par personne. Ceux-ci se sont déroulés presque exclusivement en Suisse (92%). Le nombre de voyages sans nuitée n'a pas varié de manière significative par rapport à l'année précédente.

On observe par contre des différences très marquées suivant les régions de domicile. Les personnes domiciliées en Suisse centrale ont le plus voyagé avec une moyenne de 15,4 voyages sans nuitée par personne. A l'opposé, les personnes résidant au Tessin n'ont effectué en moyenne que 3,4 voyages de ce type.

C'est le motif «loisirs et détente» qui a été le plus souvent invoqué en 2009 pour les voyages sans nuitée, suivi par les visites aux parents et amis. Les raisons professionnelles n'ont été mentionnées que dans 7% des cas. Seul le nombre de voyages professionnels a enregistré une forte baisse (-34%) par rapport à l'année précédente.

Nombre de voyages sans nuitée selon le motif du voyage

G 4.2



© Office fédéral de la statistique (OFS)

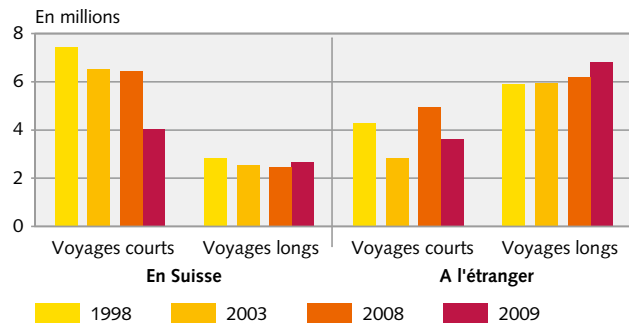
4.3 Evolution générale

La comparaison des résultats des deux dernières enquêtes (2008 et 2009) avec ceux des enquêtes antérieures (1998, 2003) fait apparaître des tendances différentes suivant le type de voyage.

Concernant les voyages avec nuitées, on observe de plus grandes variations pour les voyages courts que pour les longs. On remarque également que le nombre de voyages longs à l'étranger a augmenté tandis que le nombre de voyages courts en Suisse diminue.

Voyages avec nuitées selon la durée et la destination

G 4.3



© Office fédéral de la statistique (OFS)

5 Indicateurs économiques

Ce chapitre présente des indicateurs apportant une certaine contextualisation économique aux résultats de la statistique du tourisme. D'un point de vue économique, le choix de ces indicateurs se limite à des thèmes généraux importants. Les informations présentées se basent sur les derniers résultats disponibles lors de la diffusion de cette publication.

5.1 Produit intérieur brut en terme réel

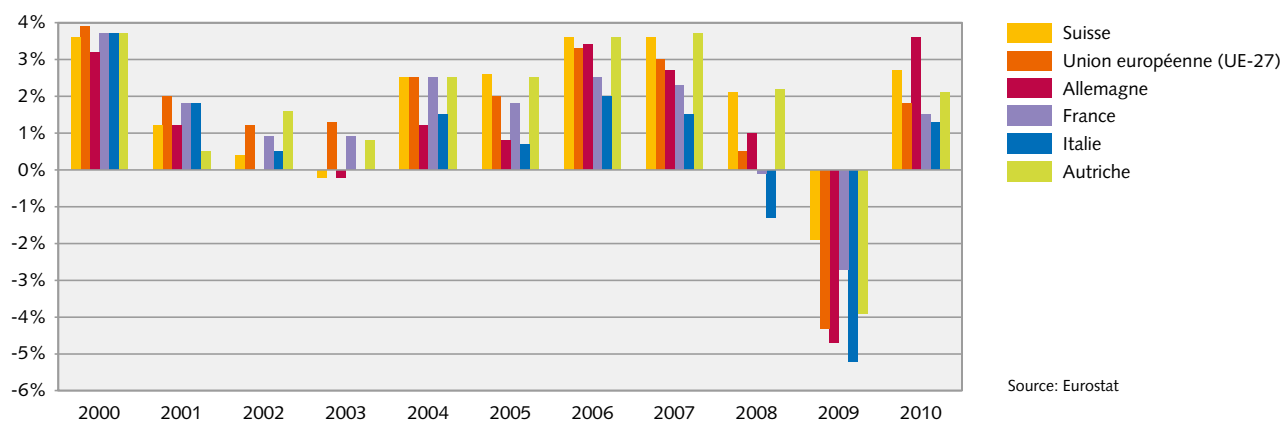
Le produit intérieur brut (PIB) est une mesure de la performance d'une économie nationale au cours d'une année. Il mesure la valeur des biens et services produits dans le pays pour autant que ceux-ci ne soient pas consommés pour produire d'autres biens et services,

autrement-dit il définit la somme des valeurs ajoutées. Le PIB est calculé aux prix courants ainsi qu'aux prix constants d'une année donnée. A prix constants, l'évolution économique réelle est représentée sans tenir compte de l'influence des prix.

Au cours des dix dernières années, le PIB de la Suisse exprimé en termes réels connaît une évolution analogue à celui de l'UE27. La seule exception au cours de cette période est l'année 2003 où le PIB suisse enregistre un recul de 0,2% alors que celui de l'UE27 affiche une croissance de 1,3%. Il est également observable qu'entre 2005 et 2008 la croissance du PIB suisse est supérieure à celle de l'UE27 et que le recul de 2009 est moins marqué pour la Suisse. Dès 2010, la croissance est à nouveau présente et la Suisse affiche également une progression plus forte que celle de l'UE27.

Taux de croissance du produit intérieur brut réel

G 5.1



Source: Eurostat

© Office fédéral de la statistique (OFS)

5.2 Indice du climat de consommation

L'indice du climat de consommation mesure les intentions d'achat des ménages privés. Cette enquête est effectuée chaque trimestre (janvier, avril, juillet et octobre) auprès de quelques 1100 ménages qui sont appelés à donner leur appréciation subjective sur des sujets¹⁶ tels que la situation économique générale, leur situation budgétaire ou encore la sécurité de l'emploi.

Au cours des dix dernières années, le climat de consommation a connu une évolution contrastée. A partir de janvier de l'année 2000 et jusqu'à juillet 2001 des valeurs positives sont observables. Toutefois, entre octobre 2001 et octobre 2005, un renversement de tendance est visible. En effet, tous les résultats au cours de cette période affichent des valeurs négatives. Dès janvier 2006, l'indice redevient positif et cette situation se poursuit jusqu'en avril 2008. Il faudra ensuite attendre le mois de juillet 2010 (respectivement avril 2010 pour le nouvel indice¹⁷) pour observer à nouveau des valeurs positives.

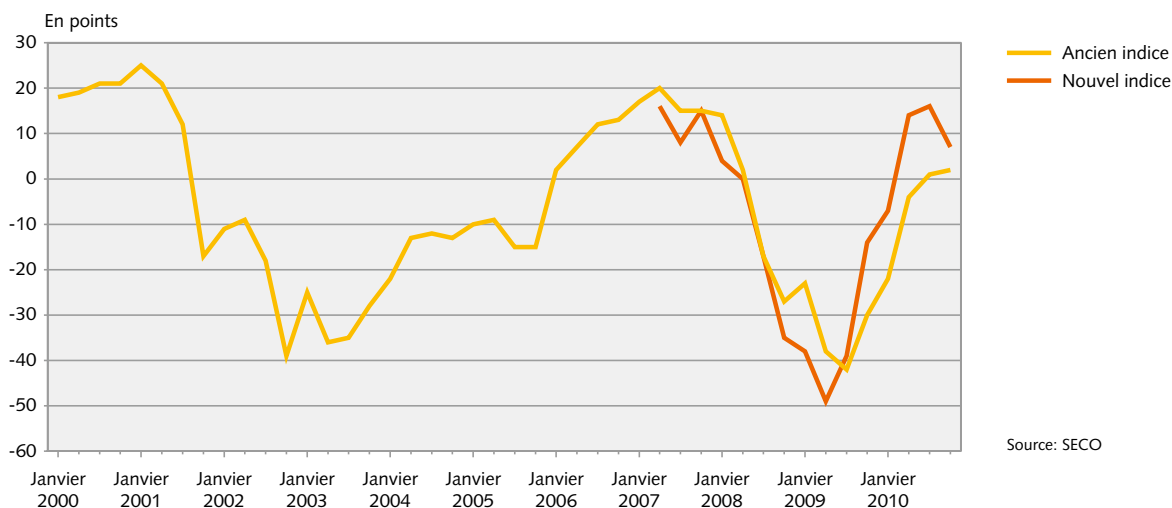
5.3 Dépenses de consommation finale des ménages

Les dépenses de consommation des ménages correspondent à toutes les dépenses consacrées par les ménages à l'achat de biens et de services de consommation¹⁸. La consommation finale des ménages représente donc la valeur des biens et services utilisés pour la satisfaction directe des besoins humains.

Si l'on compare, au niveau suisse, les dépenses de consommation des ménages totales avec celles dédiées spécifiquement au secteur de la restauration et de l'hôtellerie, il est intéressant de constater que les dépenses dans ce secteur connaissent une oscillation de leurs variations annuelles plus marquée au cours de la période 2000–2009, la seule exception étant l'année 2008. Un autre constat est également observable. Alors que l'évolution des dépenses de consommation des ménages totales ne connaît sur cette période qu'un résultat négatif (en l'occurrence l'année 2002), celle concernant le secteur de la restauration et de l'hôtellerie en affichent six au total. Néanmoins, à l'exception de l'année 2000, les trois autres hausses relatives annuelles enregistrées dans ce secteur sont plus fortes que celle des dépenses totales.

Indice du climat de consommation

G 5.2



Source: SECO

© Office fédéral de la statistique (OFS)

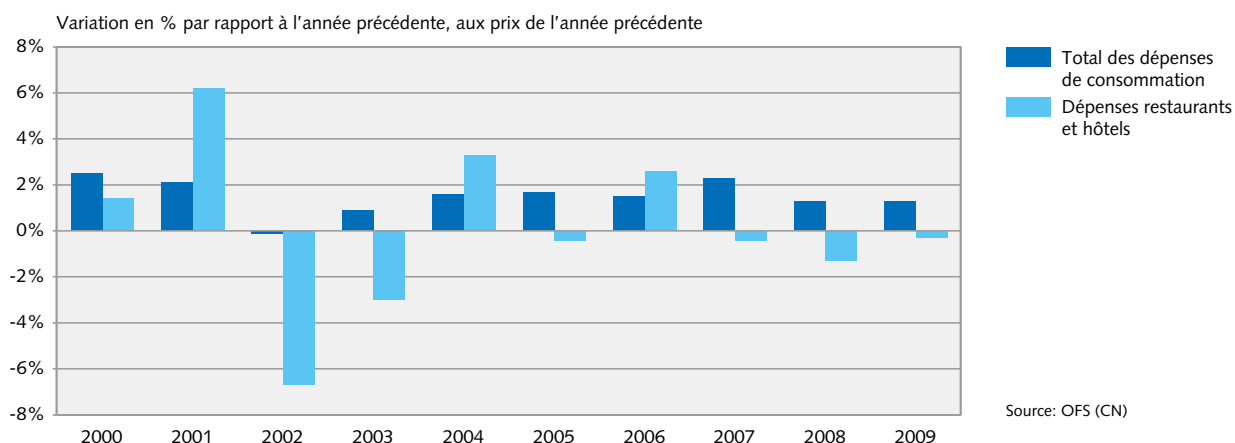
¹⁶ Pour plus de précisions sur les questions posées lors de cette enquête <http://www.seco.admin.ch/themen/00374/00453/index.html?lang=fr>

¹⁷ A partir du deuxième trimestre 2007, le SECO a modifié son questionnaire pour améliorer la compatibilité de l'indice suisse avec les indices européens. Pour plus d'informations à ce sujet: <http://www.seco.admin.ch/themen/00374/00453/index.html?lang=fr>

¹⁸ En sont exclus les taxes, les impôts, les dons, les envois de fonds et autres débours

Dépenses de consommation des ménages en Suisse

G 5.3 a



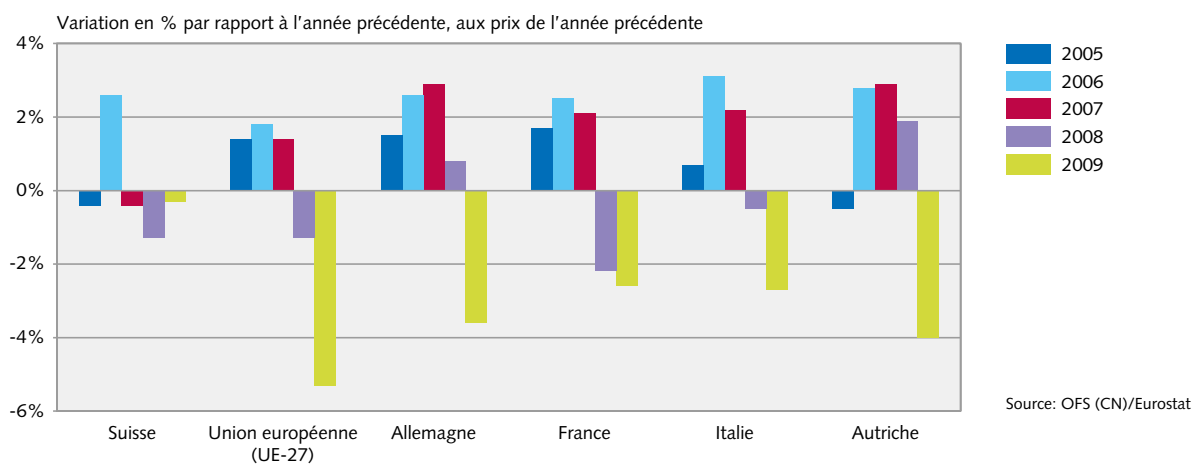
© Office fédéral de la statistique (OFS)

Au niveau de l'UE27, les dépenses de consommation des ménages dans le secteur de la restauration et de l'hôtellerie connaissent à partir de 2005 trois années consécutives de hausses. Cette tendance s'arrête néanmoins en 2008, où une baisse (-1,3%) est enregistrée. Ce recul s'accroît encore en 2009 (-5,3%). En compa-

raison, les dépenses des ménages suisses dans ce secteur n'affichent qu'une seule hausse sur cette période, en l'occurrence l'année 2006 (+2,6%). Néanmoins, le recul enregistré en Suisse pour l'année 2009 (-0,3%) est bien plus faible que celui affiché par l'UE 27.

Dépenses restaurants et hôtels en comparaison européenne

G 5.3 b



© Office fédéral de la statistique (OFS)

5.4 Indice suisse des prix à la consommation

L'indice des prix à la consommation (IPC) mesure l'évolution du prix d'un panier de biens et services représentatifs de la consommation des ménages privés. Il sert à mesurer la variation du pouvoir d'achat des ménages privés.

Au cours des 10 dernières années, les prix dans le secteur de la restauration et de l'hôtellerie ont connu dans l'ensemble une augmentation plus marquée que celle de l'IPC. L'année 2009 recèle une particularité puisqu'elle présente des variations contraires entre les prix de l'ensemble des biens et services et ceux de la restauration et des hôtels.

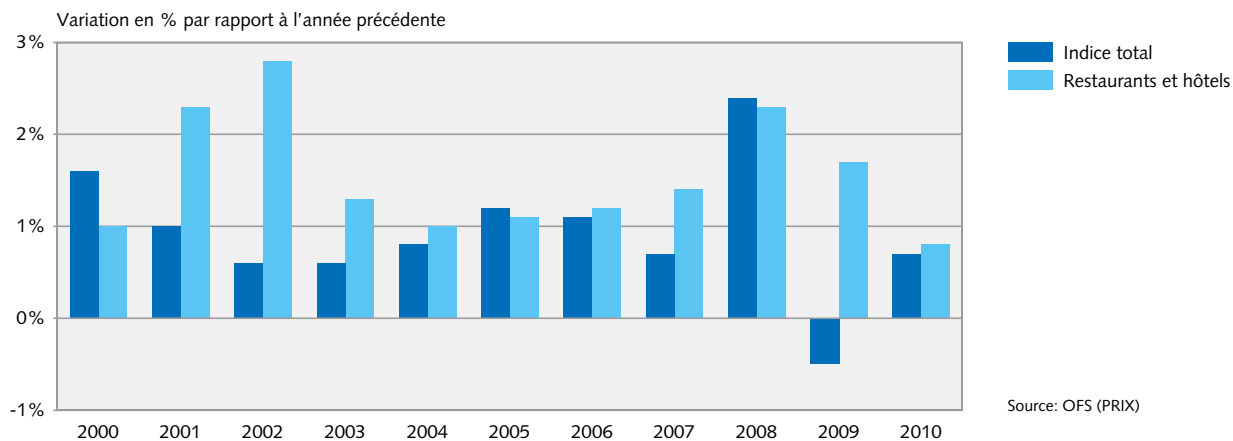
5.5 Indice des prix à la consommation harmonisé

L'indice des prix à la consommation harmonisé (IPCH) est un indicateur calculé selon une méthode harmonisée au niveau de l'UE et de l'AELE¹⁹, qui permet de comparer le renchérissement au niveau international.

En comparaison avec l'UE27, le renchérissement en Suisse, dans le secteur de la restauration et de l'hôtellerie, affiche une évolution à la hausse moins forte. Dans l'ensemble cette situation est également observable si l'on compare le renchérissement dans ce secteur en Suisse avec celui des pays limitrophes.

Indice suisse des prix à la consommation

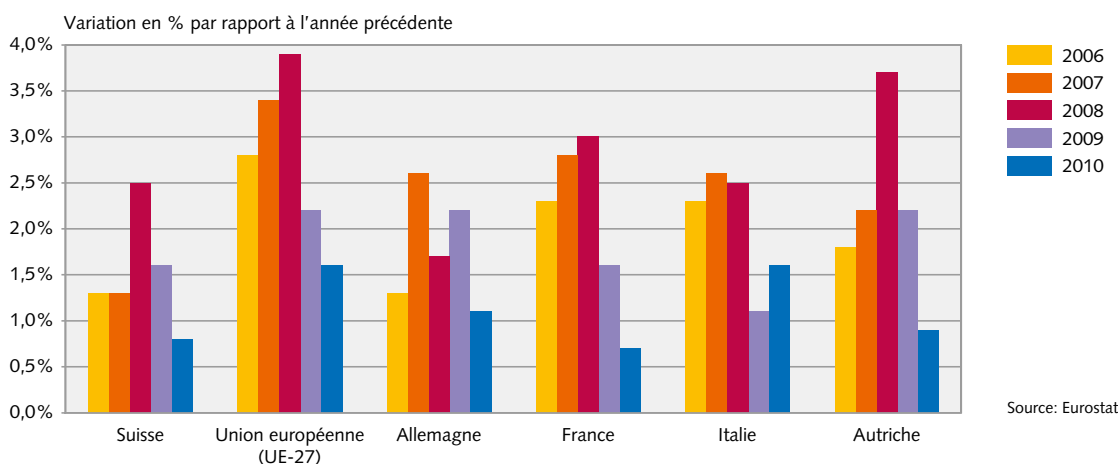
G 5.4



© Office fédéral de la statistique (OFS)

Indice des prix à la consommation harmonisé: restaurants et hôtels

G 5.5



© Office fédéral de la statistique (OFS)

¹⁹ Association européenne de libre-échange. Les membres actuels sont l'Islande, le Liechtenstein, la Norvège et la Suisse.

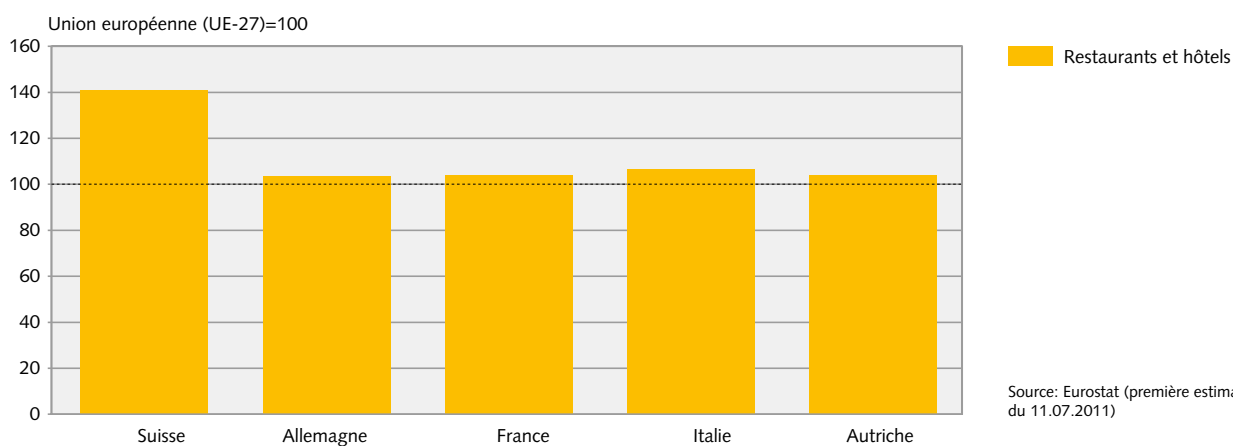
5.6 Indice des niveaux de prix en comparaison internationale

L'indice des niveaux de prix permet de comparer les écarts de prix de biens ou de services entre pays, en éliminant l'effet des taux de change.

En 2010 le niveau de prix en Suisse dans le secteur de la restauration et de l'hôtellerie est supérieur de 40,9% par rapport à celui de l'UE27. Les pays limitrophes de la Suisse affichent également un niveau de prix supérieur à celui de l'UE27 dans ce secteur, mais à un échelon toutefois inférieur à celui de la Suisse. Les écarts pour ces pays en comparaison avec l'UE27 s'échelonnent entre 3,4% pour l'Allemagne et 6,7% pour l'Italie.

Indice des niveaux de prix en 2010

G 5.6



© Office fédéral de la statistique (OFS)

5.7 Taux de change

Le taux de change exprime le rapport d'échange entre deux monnaies.

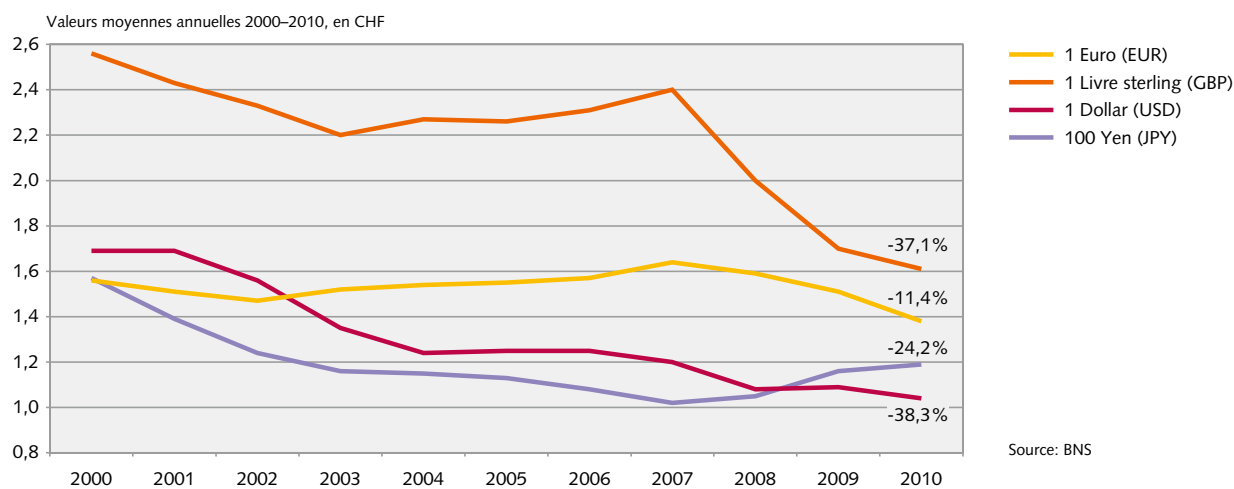
Au cours de la dernière décennie, le franc suisse s'est sensiblement apprécié face aux monnaies les plus importantes. En dix ans, le dollar US a perdu 38,3% de sa valeur face au franc suisse, la livre sterling 37,1%, le yen

24,2% et l'euro 11,4%. Pour la clientèle étrangère, cette valorisation du franc suisse mène à une augmentation des prix pour des prestations identiques.

Entre janvier et décembre 2010, seul le yen a repris un peu de vigueur (+2,7%) face au franc suisse. De leur côté, l'euro (-13,3%), la livre sterling (-9,7%) et le dollar US (-6,3%) ont continué leur dépréciation face au franc suisse.

Evolution des taux de change 2000–2010

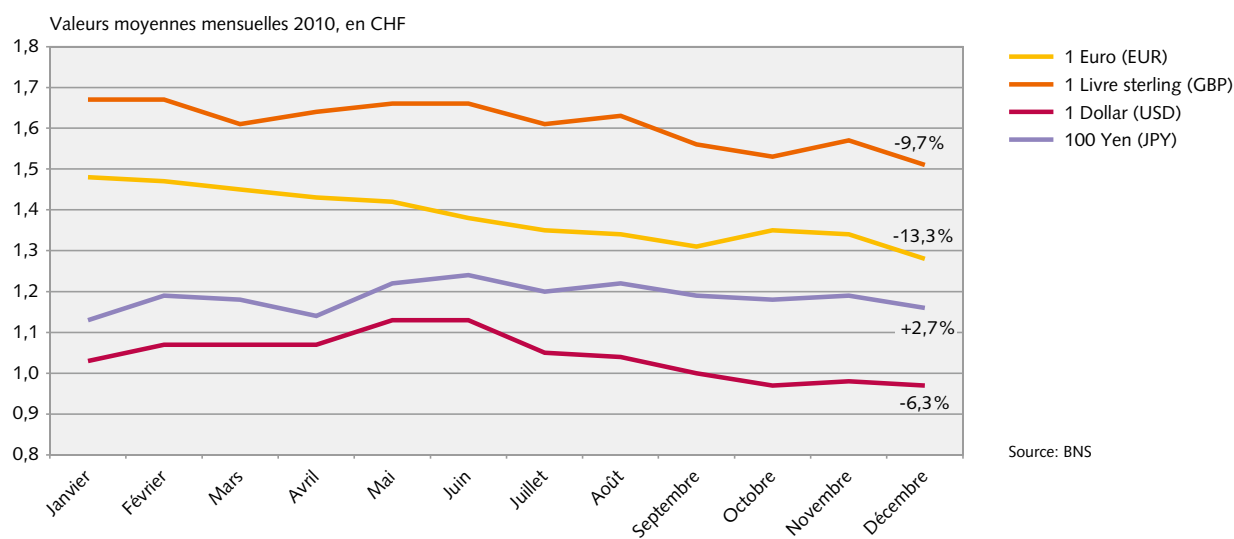
G 5.7 a



© Office fédéral de la statistique (OFS)

Evolution des taux de change en 2010

G 5.7 b



© Office fédéral de la statistique (OFS)

Tableaux annexes

T3.1 L'offre en 2010

Région touristique	Hôtels et établissements de cure					Auberges de jeunesse		Terrains de camping	
	Etablissements ouverts ¹	Chambres disponibles ²	Lits disponibles ²	Lits disponibles par établissement	Répartition des établissements (en %)	Etablissements recensés ³	Répartition des établissements (en %)	Etablissements recensés ³	Répartition des établissements (en %)
Suisse	4 827	128 865	245 251	50,8	100	56	100	419	100
Grisons	668	19 111	39 081	58,5	13,8	8	14,3	46	11,0
Suisse orientale	563	9 950	19 430	34,5	11,7	7	12,5	36	8,6
Région zurichoise	404	16 294	27 490	68,1	8,4	7	12,5	28	6,7
Suisse centrale	506	12 617	24 640	48,7	10,5	6	10,7	39	9,3
Région bâloise	171	5 760	9 922	58,1	3,5	3	5,4	10	2,4
Plateau suisse	332	7 369	13 036	39,2	6,9	5	8,9	21	5,0
Oberland bernois	446	12 163	24 699	55,4	9,2	5	8,9	53	12,6
Neuchâtel/Jura/Jura bernois	178	2 337	4 621	26,0	3,7	2	3,6	26	6,2
Région lémanique (Vaud)	310	9 269	17 544	56,5	6,4	4	7,1	40	9,5
Genève	127	9 073	14 774	116,3	2,6	1	1,8	4	1,0
Valais	596	14 196	28 927	48,6	12,3	3	5,4	65	15,5
Tessin	404	8 727	17 047	42,2	8,4	4	7,1	37	8,8
Région Fribourg	122	2 000	4 039	33,0	2,5	1	1,8	14	3,3

¹ Nombre des établissements ouverts au moins un jour pendant le mois sous revue, en moyenne annuelle

² Nombre de chambres/lits dans les établissements ouverts, en moyenne annuelle

³ Nombre des établissements recensés (ouverts ou temporairement fermés) pendant le mois sous revue, en moyenne annuelle

T3.2 Evolution de l'offre 2000–2010 et 2009–2010

Hôtels et établissements de cure

Région touristique	2000		2009		2010		Variation 2000–2010 (en %)		Variation 2009–2010 (en %)	
	Etablissements recensés ¹	Chambres recensées ²	Etablissements recensés ¹	Chambres recensées ²	Etablissements recensés ¹	Chambres recensées ²	Etablissements recensés ¹	Chambres recensées ²	Etablissements recensés ¹	Chambres recensées ²
Suisse	5 880	144 264	5 533	142 551	5 477	142 815	-6,9	-1,0	-1,0	0,2
Grisons	859	24 724	796	22 657	789	22 754	-8,2	-8,0	-0,9	0,4
Suisse orientale	664	10 680	629	10 709	619	10 677	-6,8	0,0	-1,6	-0,3
Région zurichoise	442	14 473	426	16 502	426	16 840	-3,6	16,4	0,2	2,1
Suisse centrale	619	14 730	582	14 203	575	14 400	-7,0	-2,2	-1,2	1,4
Région bâloise	165	4 395	178	5 829	177	5 835	7,0	32,8	-0,7	0,1
Plateau suisse	397	7 070	370	7 669	360	7 587	-9,4	7,3	-2,7	-1,1
Oberland bernois	553	14 207	527	14 044	515	13 647	-6,9	-3,9	-2,3	-2,8
Neuchâtel/Jura/Jura bernois	212	2 851	197	2 478	193	2 461	-8,8	-13,7	-1,9	-0,7
Région lémanique (Vaud)	369	11 185	345	9 885	339	10 044	-8,0	-10,2	-1,6	1,6
Genève	131	8 049	133	9 117	132	9 247	0,9	14,9	-0,8	1,4
Valais	752	17 219	714	16 756	714	16 743	-5,0	-2,8	0,0	-0,1
Tessin	588	12 783	508	10 638	499	10 463	-15,1	-18,2	-1,7	-1,6
Région Fribourg	129	1 898	129	2 066	139	2 117	7,6	11,5	7,6	2,5

¹ Nombre des établissements recensés (ouverts ou temporairement fermés) pendant le mois sous revue, en moyenne annuelle

² Nombre de chambres dans les établissements recensés, en moyenne annuelle

T3.3 La demande de 1990 à 2010**1) Hôtellerie¹**

Année	Nuitées			Variation des nuitées (en %)			Répartition (en %)	
	Suisses	Étrangers	Total	Suisses	Étrangers	Total	Suisses	Étrangers
1990	16 155 143	21 392 363	37 547 506	-0,5	2,6	1,2	43,0	57,0
1991	16 331 917	20 719 138	37 051 055	1,1	-3,1	-1,3	44,1	55,9
1992	15 303 071	20 587 977	35 891 048	-6,3	-0,6	-3,1	42,6	57,4
1993	14 630 592	20 129 118	34 759 710	-4,4	-2,2	-3,2	42,1	57,9
1994	14 503 806	20 024 334	34 528 140	-0,9	-0,5	-0,7	42,0	58,0
1995	13 873 156	18 743 970	32 617 126	-4,3	-6,4	-5,5	42,5	57,5
1996	13 383 452	17 614 969	30 998 421	-3,5	-6,0	-5,0	43,2	56,8
1997	13 685 656	18 294 180	31 979 836	2,3	3,9	3,2	42,8	57,2
1998	13 995 639	18 949 919	32 945 558	2,3	3,6	3,0	42,5	57,5
1999	14 419 171	18 778 139	33 197 310	3,0	-0,9	0,8	43,4	56,6
2000	14 863 605	20 158 652	35 022 257	3,1	7,4	5,5	42,4	57,6
2001	15 175 420	19 502 525	34 677 945	2,1	-3,3	-1,0	43,8	56,2
2002	15 014 758	17 978 646	32 993 404	-1,1	-7,8	-4,9	45,5	54,5
2003	14 933 267	17 153 017	32 086 284	-0,5	-4,6	-2,7	46,5	53,5
2004
2005	14 622 420	18 321 316	32 943 736	44,4	55,6
2006	15 203 977	19 644 449	34 848 426	4,0	7,2	5,8	43,6	56,4
2007	15 447 065	20 917 735	36 364 800	1,6	6,5	4,4	42,5	57,5
2008	15 825 473	21 508 296	37 333 769	2,4	2,8	2,7	42,4	57,6
2009	15 424 468	20 164 425	35 588 893	-2,5	-6,2	-4,7	43,3	56,7
2010	15 765 304	20 442 508	36 207 812	2,2	1,4	1,7	43,5	56,5

2) Parahôtellerie²

Terrains de camping	Nuitées			Variation des nuitées (en %)			Répartition (en %)	
	Suisses	Étrangers	Total	Suisses	Étrangers	Total	Suisses	Étrangers
2009	1 926 812	1 727 062	3 653 874	11,6	4,2	8,0	52,7	47,3
2010	1 748 424	1 532 122	3 280 546	-9,3	-11,3	-10,2	53,3	46,7
Auberges de jeunesse								
2009	552 684	393 374	946 058	2,1	-10,0	-3,3	58,4	41,6
2010	544 558	394 041	938 599	-1,5	0,2	-0,8	58,0	42,0

¹ Hôtels et établissements de cure² Auberges de jeunesse et terrains de camping uniquement

T3.4 Evolution mensuelle de la demande de 2009 à 2010

	Hôtels et établissements de cure			Auberges de jeunesse			Terrains de camping		
	Nuitées 2009	Nuitées 2010	Variation (en %)	Nuitées 2009	Nuitées 2010	Variation (en %)	Nuitées 2009	Nuitées 2010	Variation (en %)
janvier	2 892 780	2 824 863	-2,3	53 353	49 189	-7,8	32 923	26 556	-19,3
février	3 193 670	3 257 066	2,0	62 389	61 566	-1,3	29 492	29 596	0,4
mars	3 092 601	3 249 889	5,1	63 282	66 235	4,7	26 635	29 941	12,4
avril	2 444 733	2 397 071	-1,9	84 976	78 822	-7,2	138 345	120 907	-12,6
mai	2 438 983	2 517 362	3,2	81 489	81 022	-0,6	289 322	240 495	-16,9
juin	3 033 834	3 222 920	6,2	101 447	96 314	-5,1	376 958	330 635	-12,3
juillet	4 070 370	4 279 435	5,1	139 535	138 954	-0,4	1 180 435	1 112 991	-5,7
août	4 156 948	4 117 394	-1,0	122 056	123 030	0,8	1 085 036	963 278	-11,2
septembre	3 415 644	3 461 857	1,4	91 989	92 398	0,4	312 304	274 059	-12,2
octobre	2 645 745	2 678 652	1,2	81 012	85 668	5,7	148 342	124 499	-16,1
novembre	1 696 201	1 776 454	4,7	28 201	30 863	9,4	9 999	8 526	-14,7
décembre	2 507 384	2 424 849	-3,3	36 329	34 538	-4,9	24 083	19 063	-20,8
Mois d'hiver ¹	15 827 369	15 930 192	0,6	328 530	321 213	-2,2	261 477	234 589	-10,3
Mois d'été ²	19 761 524	20 277 620	2,6	617 528	617 386	0,0	3 392 397	3 045 957	-10,2
Total	35 588 893	36 207 812	1,7	946 058	938 599	-0,8	3 653 874	3 280 546	-10,2

¹ Janvier à avril 2010 et novembre à décembre 2010

² Mai à octobre 2010

T3.5a Evolution des nuitées des principaux pays de provenance par continent de 2006 à 2010
Hôtels et établissements de cure

	Nuitées				
	2006	2007	2008	2009	2010
Suisse	15 203 977	15 447 065	15 825 473	15 424 468	15 765 304
Europe (sans la Suisse)	14 813 529	15 836 517	16 612 340	15 533 089	15 225 824
Allemagne	5 757 096	6 081 920	6 313 240	6 031 325	5 816 520
Royaume-Uni	2 202 324	2 275 895	2 281 701	1 856 220	1 853 557
France	1 269 871	1 367 457	1 439 158	1 433 452	1 449 278
Italie	1 057 218	1 133 626	1 157 902	1 137 588	1 074 447
Pays-Bas	871 272	948 011	1 080 840	1 026 308	989 543
Autres pays d'Europe	3 655 748	4 029 608	4 339 499	4 048 196	4 042 479
Asie	2 144 436	2 304 965	2 258 022	2 235 312	2 609 346
Japon	594 951	554 861	493 901	474 720	507 138
Pays du Golfe	291 428	350 085	403 590	374 737	423 438
Chine (sans Hongkong)	205 355	230 180	214 349	271 717	404 218
Inde	284 390	336 966	327 300	324 280	392 852
Autres pays d'Asie	768 312	832 873	818 882	789 858	881 700
Amérique	2 189 216	2 224 548	2 081 131	1 908 158	2 086 735
Etats-Unis d'Amérique	1 659 064	1 664 929	1 518 376	1 382 856	1 506 435
Autres pays d'Amérique	530 152	559 619	562 755	525 302	580 300
Afrique	291 080	298 820	301 137	270 546	267 577
Océanie	206 188	252 885	255 666	217 320	253 026
Total	34 848 426	36 364 800	37 333 769	35 588 893	36 207 812

	Variation des nuitées (en %)			
	2006-2007	2007-2008	2008-2009	2009-2010
Suisse	1,6	2,4	-2,5	2,2
Europe (sans la Suisse)	6,9	4,9	-6,5	-2,0
Allemagne	5,6	3,8	-4,5	-3,6
Royaume-Uni	3,3	0,3	-18,6	-0,1
France	7,7	5,2	-0,4	1,1
Italie	7,2	2,1	-1,8	-5,6
Pays-Bas	8,8	14,0	-5,0	-3,6
Autres pays d'Europe	10,2	7,7	-6,7	-0,1
Asie	7,5	-2,0	-1,0	16,7
Japon	-6,7	-11,0	-3,9	6,8
Pays du Golfe	20,1	15,3	-7,1	13,0
Chine (sans Hongkong)	12,1	-6,9	26,8	48,8
Inde	18,5	-2,9	-0,9	21,1
Autres pays d'Asie	8,4	-1,7	-3,5	11,6
Amérique	1,6	-6,4	-8,3	9,4
Etats-Unis d'Amérique	0,4	-8,8	-8,9	8,9
Autres pays d'Amérique	5,6	0,6	-6,7	10,5
Afrique	2,7	0,8	-10,2	-1,1
Océanie	22,6	1,1	-15,0	16,4
Total	4,4	2,7	-4,7	1,7

T3.5b Part des nuitées par continent et par pays de provenance de 2006 à 2010
Hôtels et établissements de cure

	Part des nuitées 2006 (en %)		Part des nuitées 2007 (en %)		Part des nuitées 2008 (en %)	
	du total	par continent	du total	par continent	du total	par continent
Suisse	43,6	100,0	42,5	100,0	42,4	100,0
Europe (sans la Suisse)	42,5	100,0	43,5	100,0	44,5	100,0
Allemagne	16,5	38,9	16,7	38,4	16,9	38,0
Royaume-Uni	6,3	14,9	6,3	14,4	6,1	13,7
France	3,6	8,6	3,8	8,6	3,9	8,7
Italie	3,0	7,1	3,1	7,2	3,1	7,0
Pays-Bas	2,5	5,9	2,6	6,0	2,9	6,5
Autres pays d'Europe	10,5	24,7	11,1	25,4	11,6	26,1
Asie	6,2	100,0	6,3	100,0	6,0	100,0
Japon	1,7	27,7	1,5	24,1	1,3	21,9
Pays du Golfe	0,8	13,6	1,0	15,2	1,1	17,9
Chine (sans Hongkong)	0,6	9,6	0,6	10,0	0,6	9,5
Inde	0,8	13,3	0,9	14,6	0,9	14,5
Autres pays d'Asie	2,2	35,8	2,3	36,1	2,2	36,3
Amérique	6,3	100,0	6,1	100,0	5,6	100,0
Etats-Unis d'Amérique	4,8	75,8	4,6	74,8	4,1	73,0
Autres pays d'Amérique	1,5	24,2	1,5	25,2	1,5	27,0
Afrique	0,8	100,0	0,8	100,0	0,8	100,0
Océanie	0,6	100,0	0,7	100,0	0,7	100,0
Total	100,0	100,0	100,0	100,0	100,0	100,0

	Part des nuitées 2009 (en %)		Part des nuitées 2010 (en %)	
	du total	par continent	du total	par continent
Suisse	43,3	100,0	43,5	100,0
Europe (sans la Suisse)	43,6	100,0	42,1	100,0
Allemagne	16,9	38,8	16,1	38,2
Royaume-Uni	5,2	12,0	5,1	12,2
France	4,0	9,2	4,0	9,5
Italie	3,2	7,3	3,0	7,1
Pays-Bas	2,9	6,6	2,7	6,5
Autres pays d'Europe	11,4	26,1	11,2	26,6
Asie	6,3	100,0	7,2	100,0
Japon	1,3	21,2	1,4	19,4
Pays du Golfe	1,1	16,8	1,2	16,2
Chine (sans Hongkong)	0,8	12,2	1,1	15,5
Inde	0,9	14,5	1,1	15,1
Autres pays d'Asie	2,2	35,3	2,4	33,8
Amérique	5,4	100,0	5,8	100,0
Etats-Unis d'Amérique	3,9	72,5	4,2	72,2
Autres pays d'Amérique	1,5	27,5	1,6	27,8
Afrique	0,8	100,0	0,7	100,0
Océanie	0,6	100,0	0,7	100,0
Total	100,0	100,0	100,0	100,0

T3.5c Evolution de la demande par continent de 2009 à 2010 Terrains de camping

	Nuitées		Variation des nuitées (en %)	Part des nuitées 2010 (en %)
	2009	2010	2009-2010	du total
Suisse	1 926 812	1 748 424	-9,3	53,3
Europe (sans la Suisse)	1 680 308	1 500 163	-10,7	45,7
Amérique	13 255	10 616	-19,9	0,3
Asie	15 039	13 192	-12,3	0,4
Océanie	17 524	7 335	-58,1	0,2
Afrique	936	816	-12,8	0,0
Total	3 653 874	3 280 546	-10,2	100,0

Auberges de jeunesse

Suisse	552 684	544 558	-1,5	58,0
Europe (sans la Suisse)	301 790	301 943	0,1	32,2
Amérique	37 793	36 941	-2,3	3,9
Asie	35 674	35 669	0,0	3,8
Océanie	9 474	8 548	-9,8	0,9
Afrique	8 643	10 940	26,6	1,2
Total	946 058	938 599	-0,8	100,0

T3.6a Evolution de la demande par région touristique de 2009 à 2010 Hôtels et établissements de cure

Région touristique	Nuitées 2009			Nuitées 2010		
	Suisses	Etrangers	Total	Suisses	Etrangers	Total
Suisse	15 424 468	20 164 425	35 588 893	15 765 304	20 442 508	36 207 812
Grisons	2 950 163	2 935 273	5 885 436	2 951 574	2 855 881	5 807 455
Suisse orientale	1 236 866	736 148	1 973 014	1 246 859	779 877	2 026 736
Région zurichoise	1 413 532	3 303 266	4 716 798	1 572 323	3 528 325	5 100 648
Suisse centrale	1 370 672	1 900 709	3 271 381	1 414 649	1 997 708	3 412 357
Région bâloise	519 130	862 667	1 381 797	517 321	927 246	1 444 567
Plateau suisse	874 447	866 503	1 740 950	915 948	844 088	1 760 036
Oberland bernois	1 675 332	2 043 191	3 718 523	1 643 892	2 092 634	3 736 526
Neuchâtel/Jura/Jura bernois	219 220	138 718	357 938	213 253	144 109	357 362
Région lémanique (Vaud)	882 908	1 606 741	2 489 649	989 600	1 617 134	2 606 734
Genève	544 105	2 116 486	2 660 591	591 729	2 208 793	2 800 522
Valais	2 053 261	2 339 066	4 392 327	2 052 731	2 211 878	4 264 609
Tessin	1 441 166	1 166 426	2 607 592	1 396 104	1 091 060	2 487 164
Région Fribourg	243 666	149 231	392 897	259 321	143 775	403 096

T3.6a Evolution de la demande par région touristique de 2009 à 2010 Hôtels et établissements de cure (suite)

Région touristique	Variation 2009–2010 (en %)			Répartition des nuitées 2010 (en %)	
	Suisses	Etrangers	Total	Suisses	Etrangers
Suisse	2,2	1,4	1,7	43,5	56,5
Grisons	0,0	-2,7	-1,3	50,8	49,2
Suisse orientale	0,8	5,9	2,7	61,5	38,5
Région zurichoise	11,2	6,8	8,1	30,8	69,2
Suisse centrale	3,2	5,1	4,3	41,5	58,5
Région bâloise	-0,3	7,5	4,5	35,8	64,2
Plateau suisse	4,7	-2,6	1,1	52,0	48,0
Oberland bernois	-1,9	2,4	0,5	44,0	56,0
Neuchâtel/Jura/Jura bernois	-2,7	3,9	-0,2	59,7	40,3
Région lémanique (Vaud)	12,1	0,6	4,7	38,0	62,0
Genève	8,8	4,4	5,3	21,1	78,9
Valais	0,0	-5,4	-2,9	48,1	51,9
Tessin	-3,1	-6,5	-4,6	56,1	43,9
Région Fribourg	6,4	-3,7	2,6	64,3	35,7

T3.6b Evolution de la demande par région touristique de 2009 à 2010 Auberges de jeunesse

Région touristique	Auberges de jeunesse			Terrains de camping		
	Nuitées 2009	Nuitées 2010	Variation 2009–2010 (en %)	Nuitées 2009	Nuitées 2010	Variation 2009–2010 (en %)
Suisse	946 058	938 599	-0,8	3 653 874	3 280 546	-10,2
Grisons	156 878	144 216	-8,1	319 818	292 116	-8,7
Suisse orientale	64 876	61 773	-4,8	176 103	147 394	-16,3
Région zurichoise	116 883	119 898	2,6	143 672	124 109	-13,6
Suisse centrale	74 180	72 927	-1,7	292 119	256 247	-12,3
Région bâloise	x	57 977	x	22 345	22 071	-1,2
Plateau suisse	64 317	63 833	-0,8	170 131	150 488	-11,5
Oberland bernois	57 198	56 610	-1,0	444 662	365 316	-17,8
Neuchâtel/Jura/Jura bernois	x	x	x	156 431	119 812	-23,4
Région lémanique (Vaud)	88 805	92 406	4,1	351 619 ¹	305 809 ¹	-13,0 ¹
Genève	x	x	x			
Valais	56 589	51 776	-8,5	537 745	522 639	-2,8
Tessin	107 118	106 141	-0,9	980 240	921 103	-6,0
Région Fribourg	x	x	x	58 989	53 442	-9,4

¹ Région lémanique (Vaud) et Genève cumulées pour des raisons de protection des données (moins de 3 établissements ouverts pour la région touristique de Genève, en moyenne annuelle)

T3.7 La durée de séjour en 2010

Région touristique	Durée de séjour moyenne 2010 (en nuits)										
	Hôtels et établissements de cure					Auberges de jeunesse			Terrains de camping		
	Suisses	Etrangers	Total	Saison d'hiver ¹	Saison d'été ²	Suisses	Etrangers	Total	Suisses	Etrangers	Total
Suisse	2,1	2,4	2,2	2,5	2,1	2,0	2,0	2,0	3,7	3,3	3,5
Grisons	2,7	3,6	3,1	3,7	2,6	2,7	()	()	3,5
Suisse orientale	2,1	2,3	2,2	2,3	2,1	1,6	()	()	2,5
Région zurichoise	1,7	1,9	1,8	1,8	1,8	1,9	()	()	3,1
Suisse centrale	1,9	1,9	1,9	2,1	1,9	1,7	()	()	2,4
Région bâloise	1,8	2,1	2,0	2,1	1,9	1,9	()	()	2,5
Plateau suisse	1,6	2,0	1,8	1,8	1,8	1,6	()	()	2,6
Oberland bernois	2,3	2,8	2,5	2,9	2,3	2,1	()	()	3,4
Neuchâtel/Jura/Jura bernois	1,5	2,1	1,7	1,8	1,7	x	()	()	3,6
Région lémanique (Vaud)	1,9	2,5	2,2	2,3	2,2	2,0	() ³	() ³	3,8 ³
Genève	1,8	2,2	2,1	2,0	2,1	x			
Valais	2,4	3,3	2,8	3,6	2,2	2,2	()	()	4,0
Tessin	2,2	2,3	2,2	2,1	2,3	2,1	()	()	4,5
Région Fribourg	1,6	1,8	1,7	1,7	1,6	x	()	()	2,5

¹ Saison touristique d'hiver: novembre 2009 à avril 2010

² Saison touristique d'été: mai 2010 à octobre 2010

³ Région lémanique (Vaud) et Genève cumulées pour des raisons de protection des données (moins de 3 établissements ouverts pour la région touristique de Genève, en moyenne annuelle)

T3.8 Le taux net d'occupation des chambres en 2009 et en 2010

Hôtels et établissements de cure

Région touristique	Taux net d'occupation des chambres ¹ (en %)			
	2009	2010	Saison d'hiver ²	Saison d'été ³
Suisse	51,7	52,3	48,0	56,2
Grisons	55,9	54,8	58,7	51,4
Suisse orientale	38,8	38,6	33,2	43,2
Région zurichoise	60,6	63,3	56,4	69,1
Suisse centrale	45,7	46,7	37,5	54,9
Région bâloise	53,1	53,6	51,9	54,8
Plateau suisse	48,1	48,8	41,7	54,8
Oberland bernois	51,6	52,4	46,0	58,0
Neuchâtel/Jura/Jura bernois	29,4	29,9	23,8	35,4
Région lémanique (Vaud)	51,8	53,8	46,4	60,1
Genève	61,3	63,9	59,1	68,4
Valais	52,6	51,5	54,6	48,8
Tessin	49,5	48,3	33,7	58,9
Région Fribourg	37,0	37,7	29,2	44,8

¹ Nombre de nuitées-chambres divisé par la capacité totale nette de chambres de la période considérée, exprimé en %

(La capacité nette de chambres est le nombre de chambres d'un établissement pendant le mois sous revue multiplié par le nombre de jours d'ouverture de cet établissement pendant ce mois.)

² Saison touristique d'hiver: novembre 2009 à avril 2010

³ Saison touristique d'été: mai 2010 à octobre 2010

T3.9 Evolution de la demande en Europe et dans les pays limitrophes de la Suisse de 2009 à 2010 Hôtels et établissements similaires

Pays	Nuitées					
	Résidents 2009	Résidents 2010	Non-résidents 2009	Non-résidents 2010	Total 2009	Total 2010
UE27	844 080 367	853 100 000	671 620 052	705 700 000	1 515 700 419	1 558 800 000
Allemagne	172 767 170	179 956 121	43 469 818	48 386 169	216 236 988	228 342 290
France	127 682 230	130 477 771	64 055 957	65 645 787	191 738 187	196 123 558
Italie	139 789 528	135 956 458	106 828 579	110 405 486	246 618 107	246 361 944
Autriche	22 266 731	23 028 096	57 798 255	58 314 083	80 064 986	81 342 179
Suisse	15 424 468	15 765 304	20 164 425	20 442 508	35 588 893	36 207 812

Source: Eurostat, OFS

Pays	Variation 2009-2010, en %		
	Nuitées de résidents	Nuitées de non-résidents	Nuitées totales
UE27	1,1	5,1	2,8
Allemagne	4,2	11,3	5,6
France	2,2	2,5	2,3
Italie	-2,7	3,3	-0,1
Autriche	3,4	0,9	1,6
Suisse	2,2	1,4	1,7

Source: Eurostat, OFS

Pays	Nuitées					
	Résidents 2009	Résidents 2010	Non-résidents 2009	Non-résidents 2010	Total 2009	Total 2010
UE27	(e)	(p)	(e)	(p)	(e)	(p)
Allemagne	(p)	(p)	(p)	(p)	(p)	(p)
France	(p)	(p)	(p)	(p)	(p)	(p)
Italie	(d)	(p)	(d)	(p)	(d)	(p)
Autriche	(d)	(d)	(d)	(d)	(d)	(d)
Suisse	(d)	(d)	(d)	(d)	(d)	(d)

Source: Eurostat, OFS

T4.1 Voyages avec nuitées Taux net de départ en pourcentage¹

	2008	2009
Total	82,9	84,9

¹ Pourcentage de personnes de 15 ans et plus qui ont effectué au moins un voyage privé d'une nuit au minimum.

Nombre de voyages avec nuitées par personne

	2008	2009
Total	3,2	2,7
15–24 ans	2,7	2,6
25–44 ans	4,1	3,1
45–64 ans	3,2	2,8
65 ans ou plus	2,1	2,0

Population résidante suisse de 15 ans et plus

Source: OFS, enquête sur le comportement en matière de voyages de la population résidante suisse.

Nombre de voyages, en milliers

	2008	2009
Total	20 069	17 183
Destination		
Suisse	8 922	6 730
Allemagne	2 776	2 011
Autriche	825	942
Italie	1 691	1 738
France ¹	1 870	1 764
Europe méridionale orientale ²	688	801
Europe méridionale occidentale ³	890	721
Autres pays d'Europe	1 123	1 239
Autres pays du Monde	1 268	1 217
Inconnu	16	20

¹ Inclus les départements d'Outre-mer et Monaco

² Grèce, Turquie, Croatie, Bosnie-Herzégovine, Serbie, Albanie, Slovaquie, Monténégro, Kosovo, Roumanie, Bulgarie, Macédoine

³ Espagne, Portugal, Andorre, Gibraltar

Population résidante suisse de 15 ans et plus

Source: OFS, enquête sur le comportement en matière de voyages de la population résidante suisse.

T4.2 Voyages sans nuitée

Nombre de voyages sans nuitée par personne

	2008	2009
Total	12,7	12,0
Age		
15–24 ans	11,2	12,2
25–44 ans	13,5	13,2
45–64 ans	12,3	10,8
65–ans ou plus	12,9	11,8
Domicile selon les grandes régions de la Suisse		
Région lémanique	6,8	5,5
Espace Mittelland	14,7	14,3
Suisse du Nord Ouest	10,6	13,8
Zurich	14,7	12,8
Suisse orientale	15,9	14,5
Suisse centrale	17,1	15,4
Tessin	5,8	3,4

Population résidante suisse de 15 ans et plus

Source: OFS, enquête sur le comportement en matière de voyages de la population résidante suisse.

Nombre de voyages sans nuitée, en milliers

	2008	2009
Tous les voyages	78 654	75 451
En Suisse	72 394	69 382
Motif principal du voyage		
Vacances, détente et loisirs	34 269	33 922
Visite à des parents ou des amis	18 191	18 834
Raisons professionnelles	7 659	5 089
Autres	18 313	17 605
Inconnu	221	0

Population résidante suisse de 15 ans et plus

Source: OFS, enquête sur le comportement en matière de voyages de la population résidante suisse.

T4.3 Evolution temporelle

Voyages avec nuitées, en milliers

	1998	2003	2008	2009
Nombre de voyages	20 484	17 871	20 069	17 183
En Suisse				
Durée 1–3 nuits	7 440	6 534	6 449	4 057
Durée plus de 4 nuits	2 851	2 563	2 474	2 673
A l'étranger				
Durée 1–3 nuits	4 286	2 837	4 937	3 648
Durée plus de 4 nuits	5 907	5 937	6 210	6 805

Population résidante suisse de 15 ans et plus

Source: OFS, enquête sur le comportement en matière de voyages de la population résidante suisse.

T5.1 Taux de croissance du produit intérieur brut réel, en %

	2000	2001	2002	2003	2004	2005	2006	2007	2008	2009	2010
Suisse	3,6	1,2	0,4	-0,2	2,5	2,6	3,6	3,6	2,1	-1,9	2,7
Union européenne (UE-27)	3,9	2,0	1,2	1,3	2,5	2,0	3,3	3,0	0,5	-4,3	1,8
Allemagne	3,2	1,2	0,0	-0,2	1,2	0,8	3,4	2,7	1,0	-4,7	3,6
France	3,7	1,8	0,9	0,9	2,5	1,8	2,5	2,3	-0,1	-2,7	1,5
Italie	3,7	1,8	0,5	0,0	1,5	0,7	2,0	1,5	-1,3	-5,2	1,3
Autriche	3,7	0,5	1,6	0,8	2,5	2,5	3,6	3,7	2,2	-3,9	2,1

Source: OFS (CN) / Eurostat

T5.2 Indice du climat de consommation

	Ancien indice				Nouvel indice			
	janvier	avril	juillet	octobre	janvier	avril	juillet	octobre
2000	18	19	21	21
2001	25	21	12	-17
2002	-11	-9	-18	-39
2003	-25	-36	-35	-28
2004	-22	-13	-12	-13
2005	-10	-9	-15	-15
2006	2	7	12	13
2007	17	20	15	15	...	16	8	15
2008	14	2	-17	-27	4	0	-17	-35
2009	-23	-38	-42	-30	-38	-49	-39	-14
2010	-22	-4	1	2	-7	14	16	7

Source: SECO

T5.3a Dépenses de consommation des ménages en Suisse

Variation en % par rapport à l'année précédente, aux prix de l'année précédente

	2000	2001	2002	2003	2004	2005	2006	2007	2008	2009
Total des dépenses de consommation	2,5	2,1	-0,1	0,9	1,6	1,7	1,5	2,3	1,3	1,3
Dépenses restaurants et hôtels	1,4	6,2	-6,7	-3,0	3,3	-0,4	2,6	-0,4	-1,3	-0,3

Source: OFS (CN)

T5.3b Dépenses restaurants et hôtels en comparaison européenne

Variation en % par rapport à l'année précédente, aux prix de l'année précédente

	2005	2006	2007	2008	2009
Suisse	-0,4	2,6	-0,4	-1,3	-0,3
Union européenne (UE-27)	1,4	1,8	1,4	-1,3	-5,3
Allemagne	1,5	2,6	2,9	0,8	-3,6
France	1,7	2,5	2,1	-2,2	-2,6
Italie	0,7	3,1	2,2	-0,5	-2,7
Autriche	-0,5	2,8	2,9	1,9	-4,0

Source: OFS (CN) / Eurostat

T5.4 Indice suisse des prix à la consommation

Valeurs moyennes annuelles, décembre 2010 = 100

	2000	2001	2002	2003	2004	2005	2006	2007	2008	2009	2010
Indice total	91,5	92,4	93,0	93,6	94,3	95,5	96,5	97,2	99,5	99,0	99,7
Restaurants et hôtels	85,6	87,5	89,9	91,1	92,0	93,0	94,1	95,4	97,6	99,2	100,1

Variation en % par rapport à l'année précédente

Indice total	1,6	1,0	0,6	0,6	0,8	1,2	1,1	0,7	2,4	-0,5	0,7
Restaurants et hôtels	1,0	2,3	2,8	1,3	1,0	1,1	1,2	1,4	2,3	1,7	0,8

Source: OFS (PRIX)

T5.5 Indice des prix à la consommation harmonisé

Variation en % par rapport à l'année précédente

	Restaurants et hôtels				
	2006	2007	2008	2009	2010
Suisse	1,3	1,3	2,5	1,6	0,8
Union européenne (UE-27)	2,8	3,4	3,9	2,2	1,6
Allemagne	1,3	2,6	1,7	2,2	1,1
France	2,3	2,8	3,0	1,6	0,7
Italie	2,3	2,6	2,5	1,1	1,6
Autriche	1,8	2,2	3,7	2,2	0,9

Source: OFS (PRIX) / Eurostat

T5.6 Indice des niveaux de prix en 2010

Union européenne (UE-27)=100

	Restaurants et hôtels
Suisse	140,9
Allemagne	103,4
France	103,8
Italie	106,7
Autriche	104,1

Source: Eurostat

T5.7 Evolution des taux de change

Valeurs moyennes annuelles 2000–2010

	Francs suisses (CHF)											Variation (en %) 2000–2010
	2000	2001	2002	2003	2004	2005	2006	2007	2008	2009	2010	
1 Euro (EUR)	1,56	1,51	1,47	1,52	1,54	1,55	1,57	1,64	1,59	1,51	1,38	-11,4
1 Livre sterling (GBP)	2,56	2,43	2,33	2,20	2,27	2,26	2,31	2,40	2,00	1,70	1,61	-37,1
1 Dollar (USD)	1,69	1,69	1,56	1,35	1,24	1,25	1,25	1,20	1,08	1,09	1,04	-38,3
100 Yen (JPY)	1,57	1,39	1,24	1,16	1,15	1,13	1,08	1,02	1,05	1,16	1,19	-24,2

Valeurs moyennes mensuelles 2010

	Francs suisses (CHF)												Variation (en %) janvier–décembre
	Janvier	Février	Mars	Avril	Mai	Juin	Juillet	Août	Septembre	Octobre	Novembre	Décembre	
1 Euro (EUR)	1,48	1,47	1,45	1,43	1,42	1,38	1,35	1,34	1,31	1,35	1,34	1,28	-13,3
1 Livre sterling (GBP)	1,67	1,67	1,61	1,64	1,66	1,66	1,61	1,63	1,56	1,53	1,57	1,51	-9,7
1 Dollar (USD)	1,03	1,07	1,07	1,07	1,13	1,13	1,05	1,04	1,00	0,97	0,98	0,97	-6,3
100 Yen (JPY)	1,13	1,19	1,18	1,14	1,22	1,24	1,20	1,22	1,19	1,18	1,19	1,16	2,7

Source: BNS

Programme des publications de l'OFS

En sa qualité de service central de statistique de la Confédération, l'Office fédéral de la statistique (OFS) a pour tâche de rendre les informations statistiques accessibles à un large public.

L'information statistique est diffusée par domaine (cf. verso de la première page de couverture); elle emprunte diverses voies:

Moyen de diffusion

Service de renseignements individuels

L'OFS sur Internet

Communiqués de presse: information rapide concernant les résultats les plus récents

Publications: information approfondie

Données interactives (banques de données, accessibles en ligne)

Contact

032 713 6011
info@bfs.admin.ch

www.statistique.admin.ch

www.news-stat.admin.ch

032 713 6060
order@bfs.admin.ch

www.stattab.bfs.admin.ch

Informations sur les divers moyens de diffusion sur Internet à l'adresse
www.statistique.admin.ch → Services → Les publications de Statistique suisse

Tourisme

Informations générales: Vincenzo Carelli, OFS, tél. 032 713 62 80

E-mail: info-tour@bfs.admin.ch

Fax Section Tourisme 032 713 62 15

www.tourisme.bfs.admin.ch

Les publications ci-dessous peuvent être commandées ou téléchargées depuis le site Internet de l'OFS www.statistique.admin.ch

Statistique de l'hébergement touristique

Communiqués de presse mensuels sur l'hôtellerie:

Renseignements: Lisa Bergen, OFS, tél. 032 713 63 79, e-mail: lisa.bergen@bfs.admin.ch

Communiqués de presse annuels sur les terrains de camping et les auberges de jeunesse:

Renseignements: Lisa Bergen, OFS, tél. 032 713 63 79, e-mail: lisa.bergen@bfs.admin.ch

Compte satellite du tourisme de la Suisse

Compte satellite du tourisme de la Suisse, 2001 et 2005

Renseignements: Ueli Schiess, OFS, tél. 032 713 60 66,

E-mail: ueli.schiess@bfs.admin.ch

Comportement en matière de voyages de la population résidente suisse 2005, 2008, 2009

Renseignements: Susanne Stalder, OFS, tél. 032 713 68 44,

E-mail: susanne.stalder@bfs.admin.ch

HESTA Informations aux établissements

Renseignements: Vincenzo Carelli, OFS, tél. 032 713 62 80,

E-mail: vincenzo.carelli@bfs.admin.ch

La présente publication fournit un aperçu des données de la statistique du tourisme. Son but est d'apporter un complément aux données publiées dans les communiqués de presse. Cet ouvrage se compose de trois parties spécifiques. La première partie se concentre sur les résultats pour l'année 2010 de la statistique de l'hébergement. Celle-ci englobe les établissements hôteliers, ainsi que les terrains de camping et les auberges de jeunesse. La deuxième partie présente les résultats de l'enquête 2009 sur le comportement en matière de voyage de la population suisse. Enfin, la dernière partie présente une série d'indicateurs économiques permettant de contextualiser dans un cadre plus large les résultats des statistiques du tourisme.

N° de commande

1072-1000

Commandes

Tél.: 032 713 60 60

Fax: 032 713 60 61

E-mail: order@bfs.admin.ch**Prix**

11 francs (TVA excl.)

ISBN 978-3-303-10446-0