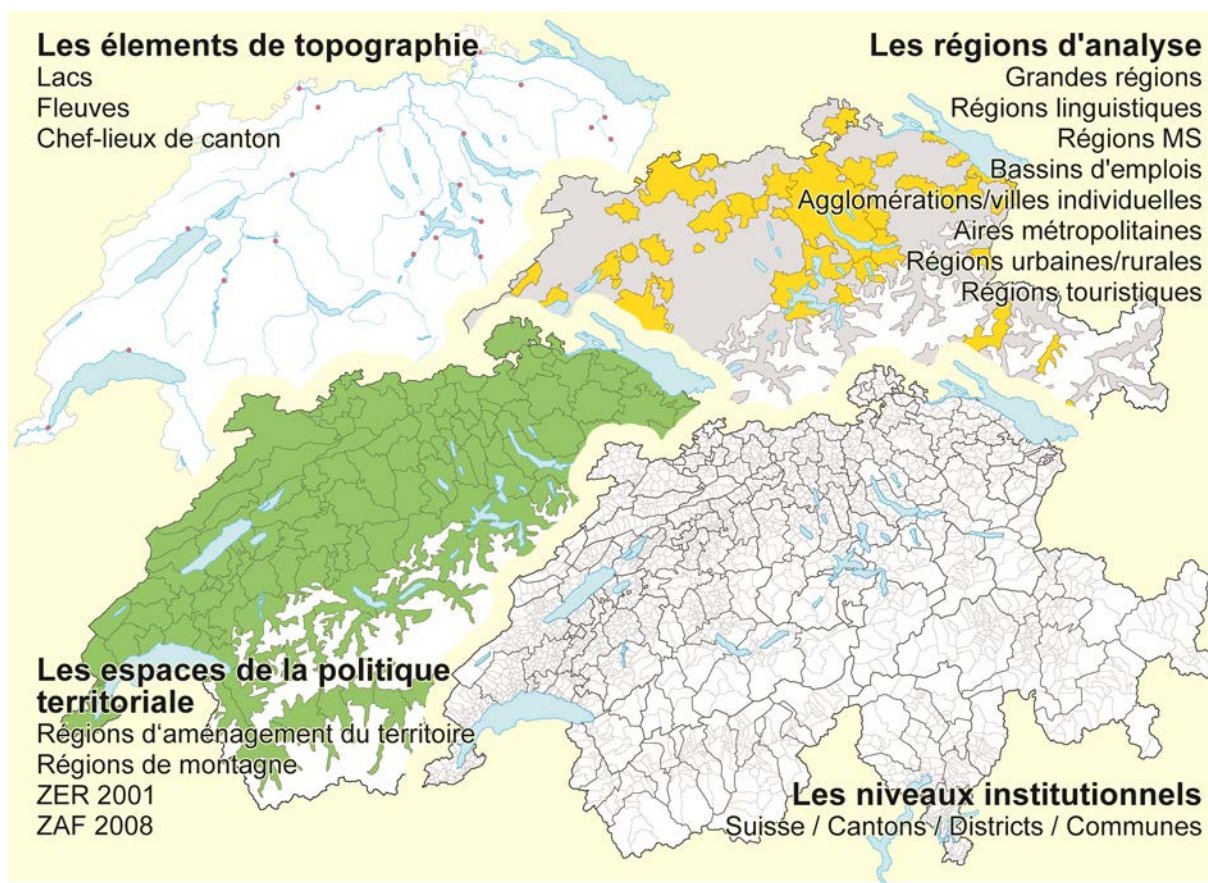




Sabine Kuster-Ahrens, ThemaKart, 9 avril 2014

## Sets de géométries (ThemaKart):

Géométries de base (K4) de la Suisse pour la production de cartes thématiques-statistiques à petite échelle – Informations pour l'utilisatrice et l'utilisateur



## Index

1. Aperçu
2. Offre
3. Livraison
4. Nomenclature
5. Explication détaillée
6. Conditions de licence
7. Informations complémentaires

## Données concernant ce document

|  |   |
|--|---|
| <b>Nom du projet:</b> Sets de géométries ThemaKart   |   |
| <b>Code PPA:</b> 00-04 – Dienstleistungen Thematische Kartographie   |   |
| <b>Nom du document:</b> Géométries de base (K4) de la Suisse pour cartes thématiques-statistiques à petite échelle - Informations pour l'utilisatrice et l'utilisateur |   |
| <b>Auteur(e):</b> Sabine Kuster-Ahrens   | <b>Date:</b> 09.04.2014   |
| <b>Phase du projet:</b> Publication  | <b>Enregistrement:</b> <a href="#">Sets de géométries de base ThemaKart</a> |

|                 |              |                            |
|-----------------|--------------|----------------------------|
| <b>Version:</b> | <b>Date:</b> | <b>Objectif:</b>           |
| 6.0             | 09.04.2014   | Publication – Version 2014 |

Destinataires: Public, clientèle de l'OFS

## 1. Aperçu

### Offre

Set BASE / Set PRO: géométries de base sous forme vectorielle de différents niveaux géographiques, niveau de généralisation K4

### Application

Fonds de carte pour la production de cartes thématiques à l'aide de systèmes d'information cartographique et géographique sur la base des niveaux géographiques à petite échelle

### Echelle

Echelle originale / de production : 1:2 mio.  
Domaine d'application conseillé : 1:500 000 à 1:5 mio.

### Territoire disponible

Toute la Suisse

### Bases

Limites/topographie: GG25 (Office fédéral de topographie (swisstopo))  
G4G (OFS, Section Géoinformation, Service GEOSTAT)  
Nomenclatures spatiales: OFS, Section Bâtiments et logements (GEWO),  
Service des nomenclatures spatiales

### Nomenclature

Etablie par le Service de cartographie thématique (ThemaKart)

### Prix

Set **BASE**: CHF 100.-- (TVA excl.)  
Set **PRO**: CHF 200.-- (TVA excl.)

### Formats

Fichiers texte ASCII (p.ex. SAS) – BNA (p.ex. MapInfo) – shape (p.ex. ESRI-Arc Map)

### Exigences techniques

Systèmes d'information cartographiques ou géographiques pouvant lire les formats proposés

### Mise à jour

Mise à jour annuelle (chaque année au début de mars).

Conformément au Répertoire officiel des communes de Suisse et de à l'index des niveaux géographiques de Suisse (Section GEWO, Service des nomenclatures spatiales).

### Auteur

OFS, Service de cartographie thématique (ThemaKart), Section Diffusion et publications, Division Communication et diffusion

### Propriétaire des données

Office fédéral de la statistique (OFS)

### Conditions d'utilisation

La source des données de même que le **moment de leur reproduction** seront clairement indiqués sur tous les plots et publications qui sont remis à des tiers ou publiés. L'indication du copyright: "**Fond de carte: © OFS, ThemaKart**" figurant sur les cartes ne peut être ni modifié, ni effacé, ni rendu illisible.

## 2. Offre

L'offre comprend deux sets de géométries différents: **BASE** et **PRO**.

Le set de géométries **BASE** comporte les niveaux géographiques de l'année en cours, respectivement de l'année des recensements fédéraux de la population 2000 et 2010 et les lacs. La totalité du territoire suisse est représentée (**gf**, Gesamtfläche).

Le set de géométries **PRO** comprend le set de géométries **BASE** ainsi que des années de référence supplémentaires pour les niveaux institutionnels (communes, districts) et les polygones des quartiers des 17 plus grandes villes de Suisse. Les fleuves en tant qu'éléments topographiques linéaires complètent l'offre. La surface couverte peut être déclinée en surface totale (**gf**) ou surface productive (**vf**, Vegetationsfläche).

| Les niveaux institutionnels                                     | Nomenclature   | Valable dès | gf           | vf         |
|---|----------------|-------------|--------------|------------|
| Suisse  | suis18480101   | 1.1.1848    | <b>BASIS</b> | <b>PRO</b> |
| Cantons   | kant19970101   | 1.1.1997    | <b>BASIS</b> | <b>PRO</b> |
| Districts   | bez20130101    | 1.1.2013    | <b>BASIS</b> | <b>PRO</b> |
| Districts   | bez20110101    | 1.1.2011    | <b>PRO</b>   | <b>PRO</b> |
| Districts – état du RFP 2010                                    | bez20101231    | 31.12.2010  | <b>BASIS</b> | <b>PRO</b> |
| Districts – état du RFP 2000                                    | bez20001205    | 5.12.2000   | <b>BASIS</b> | <b>PRO</b> |
| Communes  | polg20140101   | 1.1.2014    | <b>BASIS</b> | <b>PRO</b> |
| Communes  | polg20130101   | 1.1.2013    | <b>BASIS</b> | <b>PRO</b> |
| Communes  | polg20120101   | 1.1.2012    | <b>PRO</b>   | <b>PRO</b> |
| Communes – état du RFP 2010                                     | polg20101231   | 31.12.2010  | <b>BASIS</b> | <b>PRO</b> |
| Communes – état du RFP 2000                                     | polg20001205   | 5.12.2000   | <b>BASIS</b> | <b>PRO</b> |
| Communes  | polg20000101   | 1.1.2000    | <b>PRO</b>   | <b>PRO</b> |
| <b>Les espaces de la politique territoriale</b>                 |                |             |              |            |
| Régions d'aménagement du territoire                             | rpla20090101   | 1.1.2009    | <b>BASIS</b> | <b>PRO</b> |
| Régions de montagne   | bgbr20001205   | 5.12.2000   | <b>BASIS</b> | <b>PRO</b> |
| Zones économiques en redéploiement (ZER 01)                     | weg120010101   | 1.1.2001    | <b>BASIS</b> | <b>PRO</b> |
| Zones d'application en matière d'allègements fiscaux (ZAF 2008) | ase120080101   | 1.1.2008    | <b>BASIS</b> | <b>PRO</b> |
| <b>Les régions d'analyse</b>                                    |                |             |              |            |
| Grandes régions   | greg20001205   | 5.12.2000   | <b>BASIS</b> | <b>PRO</b> |
| Régions linguistiques   | sprg20001205   | 5.12.2000   | <b>BASIS</b> | <b>PRO</b> |
| Régions MS  | msre20001205   | 5.12.2000   | <b>BASIS</b> | <b>PRO</b> |
| Bassins d'emplois   | amre20001205   | 5.12.2000   | <b>BASIS</b> | <b>PRO</b> |
| Agglomérations/villes individuelles                             | aggl20020101   | 1.1.2002    | <b>BASIS</b> | <b>PRO</b> |
| Aires métropolitaines   | metr20050101   | 1.1.2005    | <b>BASIS</b> | <b>PRO</b> |
| Régions urbaines/rurales  | kgil20001205   | 5.12.2000   | <b>BASIS</b> | <b>PRO</b> |
| Régions touristiques  | tour20110101   | 1.1.2011    | <b>BASIS</b> | <b>PRO</b> |
| <b>Les entités infracommunales</b>                              |                |             |              |            |
| Quartiers (17 villes) et communes                               | qupg20100101   | 1.1.2010    | <b>PRO</b>   | <b>PRO</b> |
| Quartiers (17 villes) et communes                               | qupg20001205   | 5.12.2000   | <b>PRO</b>   | <b>PRO</b> |
| <b>Les éléments de topographie</b>                              |                |             |              |            |
| Lacs - catégorie 1 (> 500 ha)                                   | seeyyyymmdd11  |             | <b>BASIS</b> |            |
| Lacs - catégorie 2 (> 195 à 499 ha)                             | seeyyyymmdd22  |             | <b>BASIS</b> |            |
| Fleuves – catégorie 1   | flusyyymmdd11  |             | <b>PRO</b>   |            |
| ...   | flusyyymmddxx  |             | <b>PRO</b>   |            |
| Fleuves – catégorie 5   | flusyyymmdd55  |             | <b>PRO</b>   |            |
| Chef-lieux de canton  | stkt19970101kk | 1.1.1997    | <b>BASIS</b> |            |

### 3. Livraison

Les sets de géométries **BASE** et **PRO** sont distribués sous forme d'archive ZIP en ligne via le portail de la statistique suisse (Webshop).

#### Set de géométries **BASE**

- ▲ **BASIS**
  - ▷ **00\_TOPO** contient les géométries des «éléments topographiques»
  - ▷ **01\_INST** contient les géométries des «collectivités institutionnelles»
  - ▷ **02\_RREP** contient les géométries des «espaces de la politique territoriale»
  - ▷ **03\_ANAL** contient les géométries des «régions d'analyse»

- ▲ **BASIS**
  - ▲ **00\_TOPO** «Eléments topographiques»
    - ▷ **K4\_seenyyyyymdd** Lacs (aaaa/mm/jj)
    - ▷ **K4\_stkt19970101** Chefs-lieux de canton (1997)
  - ▲ **01\_INST** «Collectivités institutionnelles»
    - ▷ **K4\_bezk20001205\_gf** Districts (RFP 2000)
    - ▷ **K4\_bezk20101231\_gf** Districts (RFP 2010)
    - ▷ **K4\_bezk20130101\_gf** Districts (2013)
    - ▷ **K4\_kant19970101\_gf** Cantons (1997)
    - ▷ **K4\_polg20001205\_gf** Communes (RFP 2000)
    - ▷ **K4\_polg20101231\_gf** Communes (RFP 2010)
    - ▷ **K4\_polg20130101\_gf** Communes (2013)
    - ▷ **K4\_polg20140101\_gf** Communes (2014)
    - ▷ **K4\_suis18480101\_gf** Suisse (1848)
  - ▲ **02\_RREP** «Espaces de la politique territoriale»
    - ▷ **K4\_ase120080101\_gf** ZAF 2008
    - ▷ **K4\_bgbr20001205\_gf** Régions de montagne (RFP 2000)
    - ▷ **K4\_rpla20090101\_gf** Régions d'aménagement du territoire (2009)
    - ▷ **K4\_weg120010101\_gf** ZER 2001
  - ▲ **03\_ANAL** «Régions d'analyse»
    - ▷ **K4\_aggl20020101\_gf** Agglomérations/villes individuelles (2002)
    - ▷ **K4\_amre20001205\_gf** Bassins d'emploi (RFP 2000)
    - ▷ **K4\_greg20001205\_gf** Grandes régions (RFP 2000)
    - ▷ **K4\_kgil20001205\_gf** Régions urbaines/rurales (RFP 2000)
    - ▷ **K4\_metr20050101\_gf** Aires métropolitaines (2005)
    - ▷ **K4\_msre20001205\_gf** Régions MS (RFP 2000)
    - ▷ **K4\_sprg20001205\_gf** Régions linguistiques (RFP 2000)
    - ▷ **K4\_tour20110101\_gf** Régions touristiques (2011)

#### Set de géométries **PRO**

- ▲ **PRO**
  - ▷ **00\_TOPO** contient les géométries des «éléments topographiques»
  - ▷ **01\_INST** contient les géométries des «collectivités institutionnelles»
  - ▷ **02\_RREP** contient les géométries des «espaces de la politique territoriale»
  - ▷ **03\_ANAL** contient les géométries des «régions d'analyse»
  - ▷ **04\_INKE** contient les géométries des «entités infracommunales»



|                      |  |
|----------------------|--|
| PRO                  |  |
| 00_TOPO              | «Eléments topographiques»                    |
| K4_flusyyyyymmdd     | Fleuves (aaaa/mm/jj)                         |
| K4_seenyyyyymmdd     | Lacs (aaaa/mm/jj)                            |
| K4_stkt19970101      | Chefs-lieux de canton (1997)                 |
| 01_INST              | «Collectivités institutionnelles»            |
| Gesamtfläche_gf      | Surface totale                               |
| K4_bezk20001205_gf   | Districts (RFP 2000)                         |
| K4_bezk20101231_gf   | Districts (RFP 2010)                         |
| K4_bezk20110101_gf   | Districts (2011)                             |
| K4_bezk20130101_gf   | Districts (2013)                             |
| K4_kant19970101_gf   | Cantons (1997)                               |
| K4_polg20000101_gf   | Communes (2000)                              |
| K4_polg20001205_gf   | Communes (RFP 2000)                          |
| K4_polg20101231_gf   | Communes (RFP 2010)                          |
| K4_polg20120101_gf   | Communes (2012)                              |
| K4_polg20130101_gf   | Communes (2013)                              |
| K4_polg20140101_gf   | Communes (2014)                              |
| K4_suis18480101_gf   | Suisse (1848)                                |
| Vegetationsfläche_vf | Surface productive                           |
| 02_RREP              | «Espaces de la politique territoriale»       |
| Gesamtfläche_gf      | Surface totale                               |
| K4_ase120080101_gf   | ZAF 2008                                     |
| K4_bgbr20001205_gf   | Régions de montagne (RFP 2000)               |
| K4_rpla20090101_gf   | Régions d'aménagement du territoire (2009)   |
| K4_weg120010101_gf   | ZER 2001                                     |
| Vegetationsfläche_vf | Surface productive                           |
| 03_ANAL              | «Régions d'analyse»                          |
| Gesamtfläche_gf      | Surface totale                               |
| K4_aggl20020101_gf   | Agglomérations/villes individuelles (2002)   |
| K4_amre20001205_gf   | Bassins d'emploi (RFP 2000)                  |
| K4_greg20001205_gf   | Grandes régions (RFP 2000)                   |
| K4_kgil20001205_gf   | Régions urbaines/rurales (RFP 2000)          |
| K4_metr20050101_gf   | Aires métropolitaines (2005)                 |
| K4_msre20001205_gf   | Régions MS (RFP 2000)                        |
| K4_sprg20001205_gf   | Régions linguistiques (RFP 2000)             |
| K4_tour20110101_gf   | Régions touristiques (2011)                  |
| Vegetationsfläche_vf | Surface productive                           |
| 04_INKE              | «Entités infracommunales»                    |
| Gesamtfläche_gf      | Surface totale                               |
| K4_qupg20001205_gf   | Quartiers (17 villes) et communes (RFP 2000) |
| K4_qupg20100101_gf   | Quartiers (17 villes) et communes (2010)     |
| Vegetationsfläche_vf | Surface productive                           |

Le nombre et la structure des dossiers de géométries sont identiques pour les deux catégories «surface totale» et «surface productive». Pour des raisons de place, seule la catégorie surface totale est représentée ici.

## 4. Nomenclature des sets de géométrie (ThemaKart)

Voici un exemple schématique de description d'un fichier, afin d'illustrer notre système de désignation des sets de géométrie.

### Fichier de polygones

| K4polg20140101gf_ch2007.plg |   | Nombre de signes | Exemple  | Signification                                       |
|-----------------------------|---|------------------|----------|---|
| I.                          | Système de géométrie (Désignation)  | 1                | K        | Système de géométrie de la Suisse                   |
| II.                         | Niveau de généralisation  | 1                | 4        | 4 (dérivé de G4G)                                   |
| III.                        | Collectivités institutionnelles / espaces de politique territoriale / régions d'analyse / éléments de topographie | 4                | polg     | Communes  |
| IV.                         | Moment de référence (état)  | 8                | 20140101 | Valable à partir du 01.01.2014                      |
| V.                          | Attributs / Catégories  | 2                | gf       | Surface totale                                      |
| —                           | Séparateur (underscore)   | 1                | —        | —   |
| VI.                         | Surface couverte  | 2                | ch       | Tout le territoire suisse (Confoederatio Helvetica) |
| VII.                        | Année de conception   | 4                | 2007     | 2007  |
| .                           | Séparateur (point)  | 1                | .        | .   |
| VIII.                       | Type de géométrie, de fichier   | 3                | plg      | Fichier de polygones                                |

### Fichier de points

| K4msre20001205zv_ch2007.pts |   | Nombre de signes | Exemple  | Signification                                       |
|-----------------------------|---|------------------|----------|---|
| I.                          | Système de géométrie (Désignation)  | 1                | K        | Système de géométrie de la Suisse                   |
| II.                         | Niveau de généralisation  | 1                | 4        | 4 (dérivé de G4G)                                   |
| III.                        | Collectivités institutionnelles / espaces de politique territoriale / régions d'analyse / éléments de topographie | 4                | msre     | Régions MS  |
| IV.                         | Moment de référence (état)  | 8                | 20001205 | Valable à partir du 05.12.2000                      |
| V.                          | Attributs / Catégories  | 2                | zv       | Centroïdes de la surface totale                     |
| —                           | Séparateur (underscore)   | 1                | —        | —   |
| VI.                         | Surface couverte  | 2                | ch       | Tout le territoire suisse (Confoederatio Helvetica) |
| VII.                        | Année de conception   | 4                | 2007     | 2007  |
| .                           | Séparateur (point)  | 1                | .        | .   |
| VIII.                       | Type de géométrie, de fichier   | 3                | pts      | Fichier de points                                   |

## 5. Explication détaillée des divers paramètres de la nomenclature et de l'offre

### 5.1/5.2. Le système de géométries ThemaKart et ses bases

|   |   |
|---|---|
| <b>I. Système de géométrie (Nomenclature)</b>                   | K |
| <b>II. Niveau de généralisation</b>                             |   |
| Dérivé de G4G (GEOSTAT)<br>retravaillé à l'échelle : 1 : 2 mio. | 4 |

La géométrie de base G4G (1996) des limites administratives des communes de Suisse est dérivée des données ([G1-G3](#)) du service GEOSTAT (OFS) et du [GG25/swissBOUNDARIES3D](#) (Limites communales 1 :25 000) de l'office fédéral de topographie (swisstopo). Elle a été généralisée pour les petites échelles (1996) par le service de cartographie thématique (ThemaKart) et optimisée pour les produits imprimés et les publications web (2001, 2007).

Les géométries se basent sur le système orthogonal suisse de coordonnées. Le système de projection suisse ([système de référence](#)) est une projection cylindrique conforme à axe oblique dont le point d'origine / fondamental (y = 600 km / x = 200 km) se trouve à l'emplacement de l'ancien observatoire astronomique de l'université de Berne.

### 5.3 Niveaux géographique disponibles

| Les niveaux géographiques                                       |                   |              |             |
|---|-------------------|--------------|-------------|
| Les niveaux institutionnels                                     | Nombre des unités | Nomenclature | Valable dès |
| Suisse  | 1                 | suis18480101 | 1.1.1848    |
| Cantons   | 26                | kant19970101 | 1.1.1997    |
| Districts   | 148               | bez20130101  | 1.1.2013    |
| Districts   | 147               | bez20110101  | 1.1.2011    |
| Districts - état du RFP 2010                                    | 150               | bez20101231  | 31.12.2010  |
| Districts - état du RFP 2000                                    | 184               | bez20001205  | 5.12.2000   |
| Communes  | 2352              | polg20140101 | 1.1.2014    |
| Communes  | 2408              | polg20130101 | 1.1.2013    |
| Communes  | 2495              | polg20120101 | 1.1.2012    |
| Communes - état du RFP 2010                                     | 2584              | polg20101231 | 31.12.2010  |
| Communes - état du RFP 2000                                     | 2896              | polg20001205 | 5.12.2000   |
| Communes  | 2899              | polg20000101 | 1.1.2000    |
| Les espaces de la politique territoriale                        |                   |              |             |
| Régions d'aménagement du territoire                             | 136               | rpla20090101 | 1.1.2009    |
| Régions de montagne   | 4                 | bgbr20001205 | 5.12.2000   |
| Zones économiques en redéploiement (ZER 01)                     | 2                 | weg120010101 | 1.1.2001    |
| Zones d'application en matière d'allègements fiscaux (ZAF 2008) | 2                 | ase120080101 | 1.1.2008    |
| Les régions d'analyse   |                   |              |             |
| Grandes régions   | 7                 | greg20001205 | 5.12.2000   |
| Régions linguistiques   | 4                 | sprg20001205 | 5.12.2000   |
| Régions MS  | 106               | msre20001205 | 5.12.2000   |
| Bassins d'emplois   | 16                | amre20001205 | 5.12.2000   |
| Agglomérations/villes individuelles                             | 50 + 5            | aggl20020101 | 1.1.2002    |
| Aires métropolitaines   | 5                 | metr20050101 | 1.1.2005    |
| Régions urbaines/rurales  | 4                 | kgil20001205 | 5.12.2000   |
| Régions touristiques  | 13                | tour20110101 | 1.1.2011    |



|                                     |      |                |           |
|-------------------------------------|------|----------------|-----------|
| <b>Les entités infracommunales</b>  |      |                |           |
| Quartiers (17 villes) et communes   | 2887 | qupg20100101   | 1.1.2010  |
| Quartiers (17 villes) et communes   | 3174 | qupg20001205   | 5.12.2000 |
| <b>Les éléments de topographie</b>  |      |                |           |
| Lacs - catégorie 1 (> 500 ha)       | 22   | seenyyyymmdd11 |           |
| Lacs - catégorie 2 (> 195 à 499 ha) | 14   | seenyyyymmdd22 |           |
| Fleuve – catégorie 1                | 3    | flusyyyymmdd11 |           |
| Fleuve – catégorie 2                | 5    | flusyyyymmdd22 |           |
| Fleuve – catégorie 3                | 21   | flusyyyymmdd33 |           |
| Fleuve – catégorie 4                | 43   | flusyyyymmdd44 |           |
| Fleuve – catégorie 5                | 53   | flusyyyymmdd55 |           |
| Chef-lieux de canton                | 26   | stkt19970101kk | 1.1.1997  |

L'intégralité du territoire suisse est représentée ainsi que ses niveaux géographiques, lesquels sont divisés pour l'OFS en «collectivités institutionnelles», «espaces de la politique territoriale», «régions d'analyse», «entités infracommunales» et «éléments de topographie».

Les niveaux géographiques proposés correspondent aux niveaux géographiques officiels utilisés par l'OFS à des fins statistiques. Ils sont actualisés en permanence sur la base du document « [Répertoire officiel des communes](#) » ainsi que du tableau synoptique « [Niveaux géographiques](#) », tous deux établis par la section GEWO.

#### 5.4. Moment de référence / d'acquisition

|  |          |
|--|----------|
| <b>IV. Moment de référence</b>             |          |
| Valable à partir du jour (année/mois/jour) | yyyymmdd |
| Validité permanente                        | yyyymmdd |

L'état des communes est actualisé annuellement, les autres niveaux géographiques sont mis à jour selon les besoins, d'un point de vue analytique ou politique, en règle générale à l'occasion d'un recensement fédéral de la population (RFP, tous les 10 ans). L'état des niveaux géographiques se réfèrent – sauf indication contraire – au premier janvier de l'année de référence. Les éléments de topographie possèdent une validité permanente (indépendamment de l'année considérée).

#### 5.5. Attributs des géométries et catégories

|   |    |
|---|----|
| <b>V. Attributs des géométries et catégories</b>                  |    |
| <b>Polygones</b>  |    |
| Surface totale  | gf |
| Surface productive  | vf |
| <b>Lignes</b>   |    |
| Ligne: 1er niveau / catégorie / level                             | 11 |
| <b>Points</b>   |    |
| Coordonnées réelles des clochers d'églises / Centre des localités | kk |
| Centroïdes de la surface totale                                   | zg |
| Centroïdes de la surface productive                               | zv |

Tous les niveaux géographiques sont proposés pour la surface totale (gf) ou pour la surface productive (vf). Cette dernière est obtenue en soustrayant les surfaces inhabitées et sans végétation (plans d'eau, glaciers, rochers) à la surface totale, ce qui permet d'obtenir une représentation spatiale plus réaliste pour la plupart des résultats statistiques. Les bases pour le calcul de la surface productive proviennent du service GEOSTAT (OFS) et ont été retravaillées graphiquement par le service de cartographie thématique ThemaKart (1996). Elles ne conviennent de ce fait pas pour un traitement informatique des données et ne peuvent servir qu'à la représentation spatiale.

## 5.8. Types de géométries / de fichier

| VIII. Types de géométries / de fichier         |                 |
|--|-----------------|
| Polygones de surfaces fermées (enclaves incl.) | .plg            |
| Lignes (polygones ouverts)                     | .lns            |
| Points (administratif et topographique)        | .pts            |
| Types de fichiers proposés                     |                 |
| Fichier-Texte ASCII (CarThéma)                 | plg / lns / pts |
| Fichier BNA (MapInfo)                          | bnf             |
| Fichier Shape (ESRI)                           | shp / shx / dbf |

## 6. Conditions de licence pour les données de base cartographiques

### a. Objet de la licence

En sa qualité de donneur de licence, l'Office fédéral de la statistique (OFS) octroie au client - à titre de preneur de licence - un droit non transmissible et non exclusif d'utilisation des données de l'OFS sélectionnées lors de la commande, et ce aux conditions suivantes.

### b. Etendue du droit d'utilisation

Les données commandées ci-joint peuvent être utilisées, copiées et ajoutées à d'autres données à des fins propres ou commerciales.

### c. Limitations et obligation d'information

- Les données et les produits qui en sont tirés ne peuvent être, à défaut de convention spéciale et écrite avec l'OFS, ni modifiés dans leur géométrie, ni vendus, ni remis en location ou en leasing, ni transmis sous licence.
- Les données ne passent pas dans la propriété du preneur de licence ou de l'utilisateur.

### d. Utilisation commerciale

L'utilisation à des fins commerciales requiert l'autorisation écrite de l'Office fédéral de la statistique, ThemaKart, Espace de l'Europe 10, 2020 Neuchâtel. Cette autorisation n'est valable que si elle a été délivrée par écrit par l'OFS ; les questions relatives à l'indemnisation sont réglées dans un contrat écrit.

### e. Protection du droit

Seuls les droits sur les données formellement octroyés dans le cadre des dispositions de la présente licence reviennent au preneur de licence. Tous les autres droits, en particulier les droits de propriété et les droits d'auteur, restent acquis à la Confédération suisse, représentée par l'OFS.

### f. Publication

L'origine des données doit être indiquée sur tous les plots et publications qui sont remis à des tiers ou publiés, avec la mention "**Fond de carte: © OFS, ThemaKart**" et l'**année de la copie**.

### g. Responsabilité

L'exactitude des données ne peut pas être garantie pour des raisons techniques. L'OFS décline toute responsabilité pour d'éventuels dommages qui peuvent résulter de l'utilisation directe ou indirecte des données, pour autant que cette disposition ne contrevienne pas aux dispositions légales en vigueur.

### h. Résiliation et fin du rapport contractuel

L'OFS peut, en tout temps, dénoncer le contrat de licence si les dispositions juridiques concernant les droits d'auteur ne sont pas respectées ou en cas de violation des clauses du contrat.

A la fin du rapport contractuel, toutes les données, y compris les sauvegardes de données, doivent être effacées. L'OFS doit recevoir confirmation écrite de l'effacement des données.

### i. For judiciaire

Le for judiciaire est à Neuchâtel.

## 7. Informations complémentaires

### Cartes synoptiques et géométries de base

Aperçu des géométries de bases ThemaKart

[http://www.bfs.admin.ch/bfs/portal/fr/index/regionen/thematische\\_karten/01/02.html](http://www.bfs.admin.ch/bfs/portal/fr/index/regionen/thematische_karten/01/02.html)

Carte synoptique des niveaux institutionnels de Suisse

[http://www.bfs.admin.ch/bfs/portal/fr/index/regionen/thematische\\_karten/01/01.html](http://www.bfs.admin.ch/bfs/portal/fr/index/regionen/thematische_karten/01/01.html)

Carte synoptique mutations de communes

[http://www.bfs.admin.ch/bfs/portal/fr/index/regionen/thematische\\_karten/01/04.html](http://www.bfs.admin.ch/bfs/portal/fr/index/regionen/thematische_karten/01/04.html)

### Niveaux géographiques

Présentation: Niveaux géographiques de la Suisse

<http://www.bfs.admin.ch/bfs/portal/fr/index/regionen/11/geo.html>

Nomenclatures: Niveaux géographiques de la Suisse

[http://www.bfs.admin.ch/bfs/portal/fr/index/infothek/nomenklaturen/blank/blank/raum\\_glied/01.html](http://www.bfs.admin.ch/bfs/portal/fr/index/infothek/nomenklaturen/blank/blank/raum_glied/01.html)

Répertoire officiel des communes de Suisse

[http://www.bfs.admin.ch/bfs/portal/fr/index/infothek/nomenklaturen/blank/blank/gem\\_liste/03.html](http://www.bfs.admin.ch/bfs/portal/fr/index/infothek/nomenklaturen/blank/blank/gem_liste/03.html)

### Données de base pour les limites administratives et système de référence

Frontières 1 : 25 000 (SwissBOUNDARIES3D) swisstopo

<http://www.swisstopo.admin.ch/internet/swisstopo/fr/home/products/freeproducts.html>

Frontières G1 à G3 Geostat

[http://www.bfs.admin.ch/bfs/portal/fr/index/dienstleistungen/geostat/datenbeschreibung/generalisierte\\_gemeindegrenzen.html](http://www.bfs.admin.ch/bfs/portal/fr/index/dienstleistungen/geostat/datenbeschreibung/generalisierte_gemeindegrenzen.html)

Projections cartographiques suisses

<http://www.swisstopo.admin.ch/internet/swisstopo/fr/home/topics/survey/sys/refsys/projections.html>

### Publications cartographiques de l'OFS

Atlas statistique de la Suisse

<http://www.statatlas-suisse.admin.ch/>

Atlas politique de la Suisse

<http://www.statatlas-politique.admin.ch/>

Cartes thématiques pour la Suisse

[http://www.bfs.admin.ch/bfs/portal/fr/index/regionen/thematische\\_karten.html](http://www.bfs.admin.ch/bfs/portal/fr/index/regionen/thematische_karten.html)