

Medienmitteilung

Sperrfrist: 14.4.2025, 8.30 Uhr

05 Preise

Produzenten- und Importpreisindex im März 2025

Produzenten- und Importpreisindex steigt im März um 0,1%

Der Gesamtindex der Produzenten- und Importpreise erhöhte sich im März 2025 gegenüber dem Vormonat um 0,1% und erreichte den Stand von 106,8 Punkten (Dezember 2020 = 100). Steigende Preise zeigten insbesondere Nahrungsmittel. Billiger wurden dagegen Mineralölprodukte. Im Vergleich zum März 2024 sank das Preisniveau des Gesamtangebots von Inland- und Importprodukten um 0,1%. Dies geht aus den Zahlen des Bundesamtes für Statistik (BFS) hervor.

Für den Anstieg des **Produzentenpreisindex** gegenüber dem Vormonat waren vor allem die höheren Preise für Kakao- und Schokoladeerzeugnisse sowie für verarbeiteten Kaffee und Tee verantwortlich. Sinkende Preise zeigten demgegenüber Mineralölprodukte.

Tiefere Preise gegenüber dem Februar 2025 wurden im **Importpreisindex** insbesondere für Mineralölprodukte registriert. Sinkende Preise zeigten auch Automobile und Automobilteile, pharmazeutische Spezialitäten sowie Aluminium und daraus hergestellte Produkte. Teurer wurden dagegen Erdöl und Erdgas, sonstige Fahrzeuge und Schnittblumen.

Hauptergebnisse März 2025	Indexstand (Basis Dez. 2020 = 100)	Veränderung in % gegenüber	
		Vormonat	März 2024
Produzenten- und Importpreisindex (Total)	106,8	0,1	-0,1
- Produzentenpreisindex	106,8	0,1	0,3
- Importpreisindex	106,7	0,0	-0,9
Verarbeitete Produkte			
- Inlandabsatz	111,0	0,0	0,4
- Exporte	100,7	0,2	0,1

Massgebliche Preise

Die Preise der einheimischen Produkte werden für den Inlandmarkt auf der ersten Vermarktungsstufe (d. h. ab Werk) erhoben. In diesen Ab-Werk-Preisen sind weder die Mehrwert- noch die Verbrauchssteuer (z. B. auf Tabak, Alkohol oder Erdölprodukte) enthalten.

Bei den Exporten werden die Nettoverkaufspreise FOB (free on board) erhoben, die definitionsgemäss die Mehrwertsteuer nicht enthalten.

Bei den Importen werden die Preise an der Schweizer Grenze abzüglich Mehrwert- und Verbrauchssteuern sowie abzüglich Zoll erhoben.

Im Allgemeinen werden die realisierten Marktpreise (Transaktionspreise) der Produkte zum Zeitpunkt der Bestellung erhoben. Preisabschläge (Rabatte) werden abgezogen. Preise in Fremdwährungen werden zum Wechselkurs am ersten Arbeitstag der Referenzperiode der Erhebung in Schweizer Franken umgerechnet. Die Referenzperiode umfasst stets den Zeitraum vom 1. bis zum 8. des Erhebungsmonats. Diese Festlegung erlaubt es, die Resultate des Referenzmonats im Verlauf des darauffolgenden Monats zu berechnen und zu publizieren.

Produzentenpreisindex für ausgewählte Dienstleistungen

Der Produzentenpreisindex wird seit mehreren Jahren etappenweise auf den Sektor der Dienstleistungen ausgedehnt. Die aktuellen Resultate sind jeweils verfügbar unter:

<https://www.bfs.admin.ch/bfs/de/home/statistiken/preise/produzentenpreise-importpreise/dienstleistungen.html>

Auskunft

Info PPI, BFS, Sektion Preise, Tel.: +41 58 463 66 06, E-Mail: ppi@bfs.admin.ch

Medienstelle BFS, Tel.: +41 58 463 60 13, E-Mail: media@bfs.admin.ch

Online-Angebot

Weiterführende Informationen und Publikationen: www.bfs.admin.ch/news/de/2025-0351

Statistik zählt für Sie: www.statistik-zaehlt.ch

Abonnieren des NewsMails des BFS: www.news-stat.admin.ch

Das BFS-Internetportal: www.statistik.ch

Verfügbarkeit der Resultate

Diese Medienmitteilung wurde auf der Basis des Verhaltenskodex der europäischen Statistiken geprüft. Er stellt Unabhängigkeit, Integrität und Rechenschaftspflicht der nationalen und gemeinschaftlichen statistischen Stellen sicher. Die privilegierten Zugänge werden kontrolliert und sind unter Embargo.

Die Schweizerische Nationalbank (SNB) hat diese Medienmitteilung aufgrund des entsprechenden Gesetzes und in Ausübung ihrer geldpolitischen Aufgabe vier Arbeitstage vor der Veröffentlichung erhalten. Zur Erstellung der Konjunkturprognosen und für die Berechnung des vierteljährlichen BIP erhält das Staatssekretariat für Wirtschaft (SECO) die Medienmitteilung ebenfalls vier Arbeitstage vor der Veröffentlichung. Die Presseagenturen haben diese Medienmitteilung mit einer Sperrfrist von 15 Minuten erhalten.

Statistische Kennzahlen im März 2025

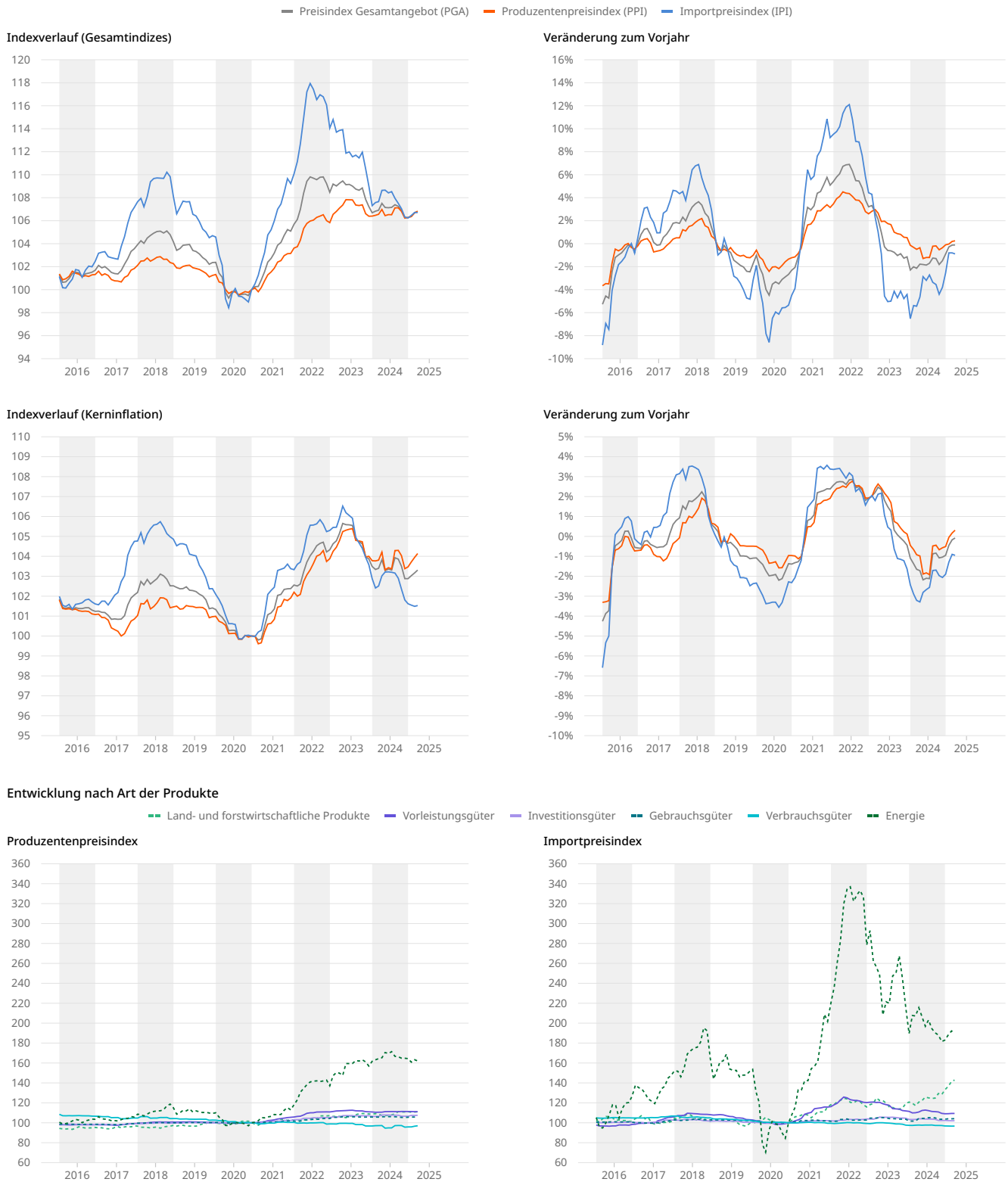
Hauptgruppen	Gewicht in %	Index	Veränderung zum Vormonat		Veränderung zum Vorjahr in %
			in %	Beitrag zur Veränderung	
Produzentenpreisindex: Total	100.0000	106.8	0.1	0.131	0.3
Land- und forstwirtschaftliche Produkte	2.0714	111.0	0.2	0.005	2.2
Steine und Erden, Salz	0.5816	106.5	0.0	0.000	-0.4
Verarbeitete Produkte	92.7394	105.0	0.1	0.106	0.2
Nahrungsmittel, Getränke, Tabakprodukte	9.7630	110.4	1.4	0.136	3.7
Textilien, Bekleidung, Leder, Lederwaren, Schuhe	0.8706	109.0	1.0	0.009	0.3
Holzprodukte	2.3191	122.3	0.0	0.000	0.4
Papier, Papierprodukte, Druckerzeugnisse	1.6073	115.0	0.0	0.000	0.2
Mineralölprodukte	0.7139	153.2	-4.9	-0.053	-11.3
Chemische und pharmazeutische Produkte	29.8095	93.5	0.0	0.000	-1.6
Gummi- und Kunststoffwaren	2.2682	111.1	0.0	0.000	2.4
Glas, Keramik, Verarbeitung von Steinen und Erden	1.9258	115.2	0.0	0.000	-0.3
Metalle, Metallprodukte	7.2602	116.8	-0.1	-0.011	0.7
EDV-Geräte, elektron. und opt. Erzeugnisse, Uhren	14.5092	107.7	0.0	0.000	1.0
Elektrische Ausrüstungen	5.8293	106.5	0.0	-0.001	-0.1
Maschinen	9.6393	108.1	0.0	0.000	0.3
Automobile und Automobilteile, sonstige Fahrzeuge	1.0376	107.8	2.1	0.021	1.7
Möbel und sonstige Produkte	3.7788	103.2	0.0	0.000	1.9
Reparatur und Installation von Maschinen und Ausrüstungen	1.4076	104.2	0.4	0.005	0.9
Energieversorgung	3.2092	167.4	0.0	0.000	0.7
Wasser, Abwasser, Abfälle, Recycling	1.3984	86.2	1.8	0.020	-3.8
Verarbeitete Produkte: Inlandabsatz	41.4213	111.0	0.0	0.029	0.4
Verarbeitete Produkte: Exporte	58.5787	100.7	0.2	0.178	0.1
Land- und forstwirtschaftliche Produkte	2.0714	111.0	0.2	0.005	2.2
Vorleistungsgüter	28.0695	111.1	0.0	-0.008	0.5
Investitionsgüter	27.5147	107.5	0.1	0.025	0.9
Gebrauchsgüter	1.9576	105.9	0.1	0.003	0.2
Verbrauchsgüter	35.0655	97.0	0.4	0.139	-0.2
Energie	4.1181	162.0	-0.8	-0.050	-1.4
Kerninflation ¹⁾	90.4465	104.1	0.2	0.164	0.3
Importpreisindex: Total	100.0000	106.7	0.0	-0.018	-0.9
Landwirtschaftliche Produkte	1.8769	142.9	1.0	0.025	21.8
Bergbauprodukte	1.5903	213.0	1.6	0.049	1.6
Verarbeitete Produkte	96.5328	104.3	-0.1	-0.092	-1.5
Nahrungsmittel, Getränke, Tabakprodukte	5.0468	113.3	0.3	0.016	5.2
Textilien, Bekleidung, Leder, Lederwaren, Schuhe	7.0884	104.0	0.3	0.024	-0.1
Holzprodukte	1.1761	116.0	0.0	0.000	-0.3
Papier, Papierprodukte	1.4007	107.1	0.0	0.000	-1.6
Mineralölprodukte	2.6323	170.9	-2.9	-0.127	-14.1
Chemische und pharmazeutische Produkte	28.1239	94.5	-0.1	-0.027	-2.9
Gummi- und Kunststoffprodukte	3.3334	108.8	0.0	0.000	-0.9
Glas, Keramik, Verarbeitung von Steinen und Erden	1.6343	118.6	0.0	0.000	0.6
Metalle, Metallprodukte	7.5282	116.0	-0.1	-0.006	1.3
EDV-Geräte, elektron. und opt. Erzeugnisse	9.1448	92.0	0.1	0.008	-2.3
Elektrische Ausrüstungen	4.9474	103.0	0.1	0.004	-1.3
Maschinen	8.1482	104.5	0.0	0.000	-1.9
Automobile und Automobilteile, sonstige Fahrzeuge	10.8729	105.2	0.1	0.012	-1.0
Möbel und sonstige Produkte	5.4554	107.2	0.1	0.003	4.4
Landwirtschaftliche Produkte	1.8769	142.9	1.0	0.025	21.8
Vorleistungsgüter	27.0753	109.4	0.0	0.001	-0.6
Investitionsgüter	28.9669	102.1	0.1	0.016	-1.2
Gebrauchsgüter	4.9830	104.1	0.1	0.006	2.4
Verbrauchsgüter	33.0429	96.7	0.0	0.011	-0.9
Energie	4.0550	190.2	-1.1	-0.077	-8.2
Kerninflation ¹⁾	89.4018	101.5	0.0	0.037	-0.9
Preisindex Gesamtangebot: Total ²⁾	100.0000	106.8	0.1	0.083	-0.1
Kerninflation ¹⁾	90.1118	103.3	0.1	0.123	-0.1
Preisindex Gesamtangebot im Inland: Total ³⁾	100.0000	110.5	0.0	0.024	-0.2
¹⁾ Total ohne Rohstoffe sowie rohstoffnahe und schwankungsintensive Produktgruppen (insbesondere landwirtschaftliche Produkte, Fleisch, Mineralölprodukte, Metalle, Gas). ²⁾ Total von Produzenten- (Anteil: 67,0869%) und Importpreisindex (Anteil: 32,9131%). ³⁾ Total von Produzentenpreisindex Inlandabsatz (Anteil: 45,7786%) und Importpreisindex (Anteil: 54,2214%).					

Wichtigste Beiträge zur Veränderung des Totalindexes im März 2025

Position	Beitrag zur Veränderung des Totalindexes im Vergleich zur Vorerhebung	Gewicht in %	Index	Veränderung zum Februar 2025 in %	Veränderung zum Vorjahr in %
Produzentenpreisindex					
Kakao- und Schokoladenerzeugnisse	0,056	0,5766	135,4	8,3	26,0
Verarbeiteter Kaffee und Tee	0,035	0,9533	112,1	3,6	9,6
Tabakprodukte	0,017	0,3672	111,1	4,7	7,3
Schrott	0,013	0,4150	45,8	8,1	-23,7
Produkte aus Aluminium	-0,010	0,5511	149,7	-1,2	6,9
Mineralölprodukte	-0,053	0,7139	153,2	-4,9	-11,3
Importpreisindex					
Erdöl und Erdgas	0,050	1,4128	226,4	1,7	1,4
Sonstige Fahrzeuge	0,045	2,8436	105,2	1,6	2,2
Schnittblumen	0,024	0,0993	94,1	37,6	12,0
Rohkaffee	0,013	0,3363	255,1	1,7	75,2
Bekleidung	0,012	3,9659	101,3	0,3	-0,7
Nahrungsmittel	0,012	3,8578	115,7	0,3	6,4
Aluminium und daraus hergestellte Produkte	-0,024	1,1696	129,2	-1,6	12,1
Pharmazeutische Spezialitäten	-0,027	16,5234	89,5	-0,2	-2,6
Automobile und Automobilteile	-0,033	8,0293	105,2	-0,4	-2,1
Mineralölprodukte	-0,127	2,6323	170,9	-2,9	-14,1

Produzenten- und Importpreisindex

Alle Indizes: Basis Dezember 2020 = 100



Datenstand: 31.03.2025

Quelle: BFS – Produzenten- und Importpreisindex

© BFS 2025