

Communiqué de presse

Embargo: 19.08.2025, 8h30

03 Travail et rémunération

Enquête suisse sur la population active au 2e trimestre 2025: l'offre de travail

Le nombre d'actifs occupés a augmenté de 0,6% et le taux de chômage (BIT) s'est accru à 4,6% au 2e trimestre 2025

Au 2e trimestre 2025, le nombre d'actifs occupés en Suisse a augmenté de 0,6% par rapport au trimestre correspondant de l'année précédente. Durant la même période, le taux de chômage au sens du Bureau international du Travail (BIT) a augmenté à 4,6% en Suisse et a diminué à 5,8% dans l'Union européenne (UE). Ce sont là quelques résultats tirés de l'enquête suisse sur la population active (ESPA) de l'Office fédéral de la statistique (OFS).

Au 2e trimestre 2025, la Suisse comptait 5,361 millions de personnes actives occupées, soit 0,6% de plus qu'au même trimestre de l'année précédente. L'effectif s'est accru de 0,4% chez les hommes et de 0,8% chez les femmes. Le nombre d'actifs occupés en équivalents plein temps (EPT) a augmenté de 0,5% entre le 2e trimestre 2024 et le 2e trimestre 2025. Après correction des variations saisonnières, le nombre d'actifs occupés est resté pratiquement inchangé à 5,371 millions et le nombre d'EPT a diminué de 0,1% par rapport au 1er trimestre 2025.

Main-d'œuvre suisse et étrangère

Entre les 2e trimestres 2024 et 2025, le nombre d'actifs occupés a augmenté chez les personnes de nationalité étrangère (+2,3%, à 1,873 million), tandis qu'il a diminué chez les personnes de nationalité suisse (-0,3%, à 3,488 millions). Parmi les actifs occupés étrangers, l'évolution a été de -6,1% chez les titulaires d'une autorisation de courte durée (livret L, depuis moins de 12 mois en Suisse), de +5,6% chez les titulaires d'une autorisation de séjour (livret B ou L, en Suisse depuis 12 mois ou plus), de +1,7% chez les titulaires d'une autorisation frontalière (livret G) et de +0,7% chez les titulaires d'une autorisation d'établissement (livret C).

Chômage en Suisse et en Europe

Au 2e trimestre 2025, la Suisse comptait 237 000 personnes au chômage selon la définition du BIT, soit 34 000 de plus qu'une année auparavant. Ces chômeurs représentaient 4,6% de la population active, soit une part supérieure à celle observée au 2e trimestre 2024 (4,0%). Après correction des variations saisonnières, le taux de chômage a augmenté par rapport au trimestre précédent, passant de 4,5% à 4,9%. Par rapport au même trimestre de l'année précédente, le taux de chômage a diminué de 5,9 à 5,8% au 2e trimestre 2025 au sein de l'UE et de 6,3% à 6,1% dans la zone euro (ZE20).

Chômage des jeunes

En Suisse, le taux de chômage des jeunes (de 15 à 24 ans) au sens du BIT est passé de 5,9 à 7,6% entre le 2e trimestre 2024 et le 2e trimestre 2025. Au cours de la même période, il a diminué dans l'UE et dans la zone euro (UE: de 14,7% à 14,6%; ZE20: de 14,4% à 14,0%).

Chômage selon diverses caractéristiques

Entre les 2^e trimestres 2024 et 2025, le taux de chômage au sens du BIT a augmenté chez les hommes (de 3,8% à 4,6%) et chez les femmes (de 4,2% à 4,6%). Il a augmenté chez les personnes de 25-49 ans (de 3,9% à 4,9%) et diminué chez celles de 50-64 ans (de 3,7% à 3,5%). Le taux de chômage est passé de 3,6% à 4,7% chez les personnes avec un niveau de formation de degré secondaire II, de 3,0% à 3,5% chez celles avec un niveau de formation du degré tertiaire et de 7,9% à 7,7% chez celles sans formation postobligatoire. Il a augmenté de 2,8% à 3,3% chez les personnes de nationalité suisse et de 6,9% à 7,7% chez celles de nationalité étrangère. Au 2^e trimestre 2025, le taux de chômage au sens du BIT s'élevait à 5,9% chez les ressortissants de l'UE/AELE et à 12,1% chez les personnes venues de pays tiers.

Durée du chômage

Au 2^e trimestre 2025, les chômeurs de longue durée au sens du BIT (un an ou plus) étaient 81 000, soit 6000 de plus qu'au 2^e trimestre 2024. Leur part dans l'ensemble des chômeurs a diminué de 37,2% à 34,2%. La durée médiane du chômage s'est réduite, passant de 242 à 188 jours.

Travail à temps partiel et sous-emploi

La part de la population active occupée travaillant à temps partiel s'élevait à 38,9% au 2^e trimestre 2025, soit 1,899 million de personnes (+16 000 par rapport au 2^e trimestre 2024). Parmi celles-ci, 277 000 étaient en sous-emploi, c'est-à-dire qu'elles souhaitent travailler davantage et étaient disponibles à court terme pour le faire. Le taux de sous-emploi s'élevait à 5,4% au 2^e trimestre 2025, un chiffre légèrement en hausse par rapport au 2^e trimestre 2024 (5,3%).

Remarques

Les indicateurs sur le chômage présentés dans ce communiqué reposent sur la définition préconisée par le Bureau international du Travail (BIT). Un chômeur au sens du BIT est une personne n'exerçant pas d'emploi, ayant recherché un travail au cours des quatre semaines précédentes et étant disponible pour travailler. Ces indicateurs ont l'avantage de permettre des comparaisons internationales et de ne pas être directement influencés par des révisions de la loi sur l'assurance-chômage. D'autres indicateurs du chômage sont publiés par le Secrétariat d'État à l'économie (SECO). Ils portent sur les chômeurs inscrits auprès des offices régionaux de placement et présentent l'avantage d'être rapidement disponibles et de permettre des résultats détaillés, notamment par canton. Le taux de chômage établi par le SECO s'élevait à 2,7% pour l'ensemble de la population active à fin juillet 2025.

Enquête suisse sur la population active (ESPA)

L'ESPA est une enquête par sondage que l'Office fédéral de la statistique (OFS) mène chaque année auprès des ménages depuis 1991. Elle a pour but de décrire la structure et l'évolution de la population active en Suisse, ainsi que ses comportements sur le marché du travail. L'OFS rend les résultats comparables au niveau international en s'appuyant sur les recommandations du Bureau international du Travail (BIT) et sur les normes d'EUROSTAT applicables aux enquêtes sur les forces de travail. De 1991 à 2009, l'enquête a été menée au 2^e trimestre uniquement. Conformément à l'accord bilatéral de coopération statistique entre la Suisse et l'Union européenne, l'ESPA est aujourd'hui réalisée en continu dans le but de produire des indicateurs trimestriels sur l'offre de travail. Ces résultats font dorénavant l'objet d'un communiqué de presse trimestriel. Les résultats annuels de l'ESPA – chiffres plus détaillés, notamment sur l'évolution des conditions de travail et de la structure sociodémographique de la population – font l'objet d'un communiqué de presse annuel chaque printemps.

L'ESPA est réalisée par un institut d'études de marché privé pour le compte de l'OFS. L'échantillon de base est constitué d'environ 100 000 interviews annuelles depuis 2010. Un échantillon spécial composé d'environ 20 000 interviews de personnes étrangères complète l'échantillon de base.

L'enquête porte sur la population résidente permanente de 15 ans ou plus.

L'ESPA a été une enquête téléphonique de 1991 à 2020. Depuis 2021, il s'agit d'une enquête multimode (enquête par Internet/par téléphone), où le relevé par Internet est privilégié.

Statistiques dérivées de l'ESPA

Ce communiqué reprend des résultats de la statistique de la population active occupée (SPAO). La SPAO couvre l'ensemble des personnes actives occupées travaillant en Suisse, que ces personnes résident en Suisse ou à l'étranger (concept intérieur). La SPAO s'appuie principalement sur l'ESPA et se base subsidiairement sur d'autres sources (statistique de l'emploi, système d'information central sur la migration, statistique des frontaliers, etc.).

Correction des variations saisonnières

Afin d'éliminer les variations saisonnières de l'analyse des données, les séries de la SPAO et du chômage au sens du BIT sont désaisonnalisées à l'aide de la méthode X-12-ARIMA, laquelle supprime les effets des facteurs saisonniers dans les séries chronologiques. Les séries chronologiques sont ainsi intégralement recalculées tous les trimestres.

Différences entre le baromètre de l'emploi et le présent communiqué

Le baromètre de l'emploi est basé uniquement sur la statistique de l'emploi (STATEM ; enquête par sondage auprès de quelque 66 000 établissements, dont environ 10 000 pour les besoins d'offices cantonaux).

Le communiqué de l'ESPA présente ainsi l'évolution de l'offre de travail (personnes actives occupées et chômeurs au sens du BIT) tandis que le baromètre de l'emploi rend compte de la demande de travail (emplois, places vacantes, etc.).

Des écarts peuvent apparaître entre le nombre d'actifs occupés selon la SPAO et le nombre d'emplois selon la STATEM. La première différence concerne l'unité de mesure, une personne active occupée pouvant exercer plusieurs emplois. De plus, certaines catégories d'activités ne sont par définition pas incluses dans la STATEM, alors qu'elles le sont dans la SPAO: c'est le cas des activités des personnes non soumises à cotisation AVS (jeunes n'ayant pas atteint l'année de leur 18^e anniversaire, actifs

occupés ayant atteint l'âge légal de la retraite et gagnant moins de 16 800 francs par an, actifs occupés de plus de 18 ans gagnant moins de 2300 francs par an), ainsi que des emplois dans le secteur primaire et dans les ménages privés (division économique NOGA «Activité des ménages en tant qu'employeur de personnel domestique»). On suppose aussi que certaines formes atypiques de travail (p. ex. personnes travaillant sans rémunération pour une entreprise familiale, contrats à durée très limitée ou sous forme de mandats ponctuels qui n'induisent pas de paiement de cotisations à l'AVS) échappent partiellement à la STATEM. Enfin, tant les résultats de la SPAO que ceux de la STATEM sont soumis à une part d'erreur aléatoire. D'autres informations sur les différences entre la SPAO et la STATEM sont disponibles à l'adresse www.statem.bfs.admin.ch/

Évolution du nombre de frontaliers

La statistique des frontaliers, qui sert de source subsidiaire à la SPAO, est révisée rétroactivement chaque trimestre. Cela permet de corriger le nombre de frontaliers sur la base de leur date d'entrée effective dans le pays.

Définitions principales

Personnes actives occupées

Sont considérées comme actives occupées les personnes d'au moins 15 ans révolus qui, au cours de la semaine de référence,

- ont travaillé au moins une heure contre rémunération
- ou qui, bien que temporairement absentes de leur travail (pour cause de maladie, de vacances, de congé maternité, de service militaire, etc.), avaient un emploi en tant que salarié ou comme indépendant
- ou qui ont travaillé dans l'entreprise familiale sans être rémunérées. Personnes actives

Personnes actives occupées en équivalents plein temps

Pour convertir les personnes actives occupées en équivalents plein temps [EPT], on additionne les taux d'occupation des emplois exercés. Ainsi, une personne occupant un premier emploi à un taux d'occupation de 50% et un deuxième emploi à 20% sera comptabilisée comme 0,7 EPT. On détermine les taux d'occupation en divisant les heures effectives de travail dans chaque emploi par la moyenne des heures effectives dans les emplois à plein temps.

Chômeurs au sens du BIT (Bureau international du Travail)

Sont considérées comme des chômeurs au sens du BIT les personnes âgées de 15 à 74 ans

- qui n'étaient pas actives occupées au cours de la semaine de référence,
- qui ont cherché activement un emploi au cours des quatre semaines précédentes et
- qui étaient disponibles pour travailler.

Population active

La population active est composée des personnes actives occupées et des chômeurs au sens du BIT. Elle correspond à l'offre de travail.

Taux de chômage au sens du BIT (Bureau international du Travail)

Taux de chômage au sens du BIT = nombre chômeurs au sens du BIT/population active

Personnes en sous-emploi

Sont considérées comme étant en sous-emploi les personnes actives occupées

- qui présentent une durée habituelle de travail inférieure aux 90% de la durée normale de travail dans les entreprises et
- qui souhaitent travailler davantage et
- qui sont disponibles pour prendre dans les trois mois qui suivent un travail impliquant un taux d'occupation plus élevé.

Taux de sous-emploi

Taux de sous-emploi = nombre de personnes en sous-emploi/population active.

Plein temps/temps partiel

Sont considérées comme travaillant à plein temps les personnes actives occupées présentant un taux

d'occupation de 90% ou plus.

Personnes non actives

Sont considérées comme non actives les personnes qui ne font partie ni des personnes actives occupées, ni des chômeurs au sens du BIT.

Population résidente permanente

La population résidente permanente comprend toutes les personnes de nationalité suisse ayant leur domicile principal en Suisse, les personnes de nationalité étrangère titulaires d'une autorisation de séjour ou d'établissement d'une durée minimale de 12 mois (livret B ou C ou carte de légitimation du DFAE, à savoir les fonctionnaires internationaux, les diplomates ainsi que les membres de leur famille), les personnes de nationalité étrangère titulaires d'une autorisation de séjour de courte durée (livret L) pour une durée cumulée minimale de 12 mois ainsi que les personnes dans le processus d'asile (livret F, N ou S) totalisant au moins douze mois de résidence en Suisse. Bien qu'inclus dans la population résidente permanente selon la définition appliquée dans le nouveau recensement de la population (cf. art. 2, let. d, de l'ordonnance sur le recensement, RS 431.112.1), les diplomates, les fonctionnaires internationaux (y c. les membres de leur famille) et les personnes dans le processus d'asile totalisant au moins douze mois de séjour ne sont pas pris en compte dans l'ESPA.

Concept intérieur

L'activité productive selon le concept intérieur désigne les activités productives réalisées sur le territoire économique suisse, qu'elles soient le fait de résidents ou de non-résidents. Concrètement, l'activité productive selon le concept intérieur comprend les activités réalisées en Suisse par les groupes suivants: Suisses résidant en Suisse, titulaires d'une autorisation d'établissement, titulaires d'une autorisation de séjour (y compris les réfugiés reconnus), frontaliers, titulaires d'une autorisation de séjour de courte durée, ressortissants de l'UE/AELE/UK qui exercent une activité lucrative non indépendante auprès d'un employeur suisse pendant au maximum 90 jours par année civile, personnes dans le processus d'asile, personnel des ambassades et des consulats suisses et personnel de la marine suisse. En revanche, le concept intérieur ne couvre pas les activités du personnel des ambassades ou des consulats étrangers en Suisse, des fonctionnaires internationaux en Suisse ou des personnes résidant en Suisse mais travaillant à l'étranger.

Renseignements

Anne-Laure Paroz, OFS, Section Travail et vie active, tél.: +41 58 463 62 69,

e-mail: annelaure.paroz@bfs.admin.ch

Service des médias OFS, tél.: +41 58 463 60 13, e-mail: media@bfs.admin.ch

Offre en ligne

Autres informations et publications: www.bfs.admin.ch/news/fr/2025-0587

La statistique compte pour vous: www.la-statistique-compte.ch/

Abonnement aux NewsMails de l'OFS: www.news-stat.admin.ch/

Le site de l'OFS: www.bfs.admin.ch/bfs/fr/home.html

Accès aux résultats

Ce communiqué est conforme aux principes du Code de bonnes pratiques de la statistique européenne. Ce dernier définit les bases qui assurent l'indépendance, l'intégrité et la responsabilité des services statistiques nationaux et communautaires. Les accès privilégiés sont contrôlés et placés sous embargo.

Le Secrétariat d'État aux migrations (SEM), le Secrétariat d'État à l'économie (SECO), l'Office fédéral des assurances sociales (OFAS) et les offices cantonaux de statistique qui en ont fait la demande ont eu accès aux informations statistiques contenues dans le présent communiqué de presse, de manière limitée, contrôlée et sous embargo, trois jours ouvrables avant leur mise à la disposition du public.

T1 Personnes actives occupées travaillant en Suisse (concept intérieur)¹⁾

2e trim. 2024 ⁵⁾ (moyenne)	1er trim. 2025 ⁵⁾ (moyenne)		2e trim. 2025 (moyenne)		
Effectifs			Effectifs	Variation par rapport au trimestre précédent	Variation par rapport au même trimestre de l'année précédente
en milliers			en milliers CV ²⁾	en %	en %
5329	5342	TOTAL	5361 A	0.3	0.6
2877	2870	Hommes	2889 A	0.7	0.4
2452	2472	Femmes	2471 A	-0.0	0.8
3500	3491	Suisses/Suissesses	3488 A	-0.1	-0.3
1830	1851	Étrangers/Étrangères	1873 A	1.2	2.3
		<i>dont:</i>			
787	794	autorisation d'établissement (C)	793 A	-0.1	0.7
550	563	autorisation de séjour (B, L ≥ 12 mois)	581 A	3.1	5.6
399	405	frontaliers (G)	406 A	0.2	1.7
39	40	autorisation de courte durée (L < 12 mois)	37 A	-6.9	-6.1
54	49	autres étrangers ³⁾	56 A	14.1	4.7
4426	4442	TOTAL en équivalents plein temps	4448 A	0.1	0.5
2647	2635	Hommes en équivalents plein temps	2665 A	1.1	0.7
1779	1807	Femmes en équivalents plein temps	1783 A	-1.3	0.2
-	5368	TOTAL désaisonnalisé⁴⁾	5371 A	0.0	-
-	4470	TOTAL en équivalent plein temps, désaisonnalisé⁴⁾	4465 A	-0.1	-

Source: statistique de la population active occupée (SPAO). La SPAO repose principalement sur l'enquête suisse sur la population active (ESPA). La statistique de l'emploi (STATEM), la statistique des frontaliers (STAF) et le système d'information central sur la migration (SYMIC) servent de sources

¹⁾ Sont considérées comme personnes actives occupées selon le concept intérieur toutes les personnes travaillant en Suisse, qu'elles résident en Suisse ou à l'étranger.

²⁾ coefficient de variation: A: 0,0-1,0%; B: 1,1-2,0%; C: 2,1-5,0%; D: 5,1-10,0%; E: 10,1-16,5%; F: 16,6-25,0%; G: >25%. Le coefficient de variation est estimé sur la base des sources de la SPAO; le coefficient de variation est égal à zéro pour les personnes au bénéfice d'une autorisation de courte durée et pour les autres étrangers, car ces deux catégories sont établies à partir de données tirées de registres.

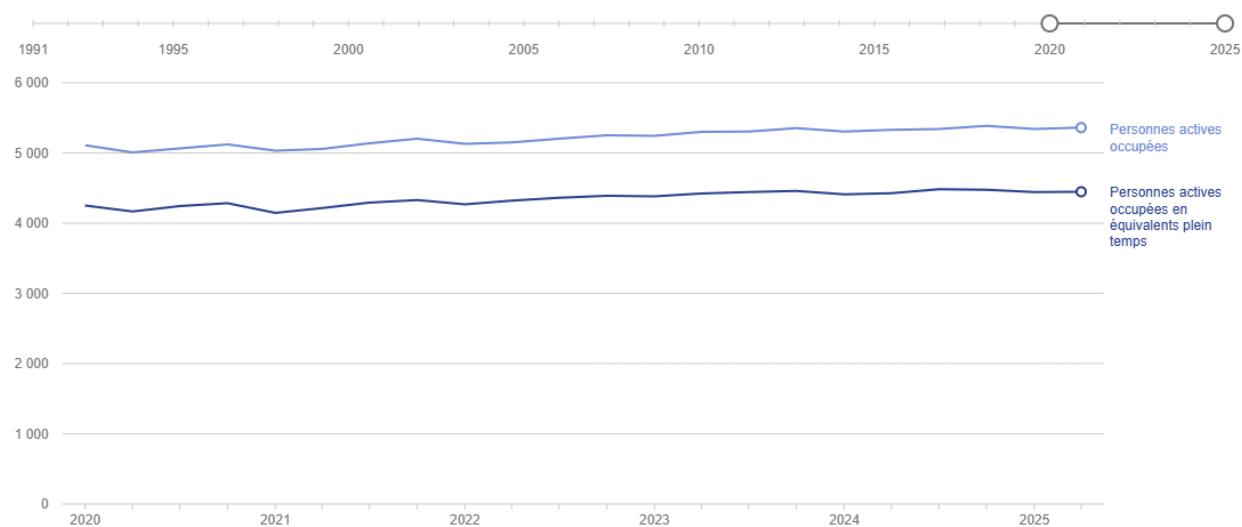
³⁾ ressortissants de l'UE/AELE qui exercent une activité lucrative non indépendante auprès d'un employeur suisse pendant au maximum 90 jours par année civile, personnes dans le processus d'asile, personnel des ambassades, des consulats, de la marine suisse

⁴⁾ Les valeurs désaisonnalisées sont recalculées chaque trimestre.

⁵⁾ Les résultats de la SPAO sont révisés chaque trimestre rétrospectivement en raison de la révision du nombre de frontaliers.

Personnes actives occupées travaillant en Suisse (concept intérieur), en nombre total et en équivalent plein temps

En milliers



État des données: 19.08.2025

Source: OFS – Statistique de la population active occupée, SPAO

gr-f-03.02-cpsake-01

© OFS 2025

T2 Personnes actives occupées résidant en Suisse (population résidente permanente)¹⁾

2e trim. 2024 (moyenne)	1er trim. 2025 (moyenne)		2e trim. 2025 (moyenne)			
Effectifs			Effectifs		Variation par rapport au trimestre précédent	Variation par rapport au même trimestre de l'année précédente
en milliers			en milliers	CV ²⁾	en %	en %
4871	4870	TOTAL	4886	A	0.3	0.3
3509	3493	Suisses/Suissesses	3493	A	0.0	-0.5
1362	1377	Etrangers/ères	1394	A	1.2	2.3
978	994	UE/AELE³⁾	1003	A	0.9	2.6
385	383	Etats tiers	391	B	2.0	1.6
546	539	15-24 ans	546	B	1.3	-0.0
1603	1582	25-39 ans	1583	A	0.0	-1.3
1599	1603	40-54 ans	1604	A	0.1	0.3
922	935	55-64 ans	943	A	0.9	2.3
200	211	65+ ans	210	C	-0.4	4.7
669	689	Indépendants	676	B	-1.9	1.0
131	119	Collaborateurs familiaux	124	C	4.2	-4.7
3870	3856	Salariés	3871	A	0.4	0.0
201	205	Apprentis	215	C	4.8	6.8
2988	2971	Actifs occupés à plein temps	2987	A	0.5	-0.0
1883	1898	Actifs occupés à temps partiel	1899	A	0.0	0.9
		dont:				
269	263	en sous-emploi	277	C	5.3	3.2
1614	1635	non en sous-emploi	1622	A	-0.8	0.5
2574	2567	HOMMES	2582	A	0.6	0.3
287	276	15-24 ans	283	B	2.6	-1.1
849	832	25-39 ans	836	A	0.5	-1.5
834	835	40-54 ans	838	A	0.4	0.5
496	501	55-64 ans	504	A	0.6	1.7
110	124	65+ ans	120	C	-2.7	9.8
2032	2023	Actifs occupés à plein temps	2040	A	0.9	0.4
543	544	Actifs occupés à temps partiel	541	B	-0.6	-0.3
82	73	en sous-emploi	83	D	13.7	0.9
460	471	non en sous-emploi	458	C	-2.8	-0.5
2297	2303	FEMMES	2305	A	0.1	0.4
259	262	15-24 ans	262	B	0.0	1.1
754	751	25-39 ans	747	A	-0.5	-1.0
766	769	40-54 ans	766	A	-0.3	0.1
426	434	55-64 ans	439	A	1.3	3.1
91	87	65+ ans	90	D	3.0	-1.4
956	949	Actifs occupés à plein temps	947	B	-0.1	-1.0
1340	1354	Actifs occupés à temps partiel	1358	A	0.3	1.3
186	190	dont:	194	C	2.1	4.2
1154	1164	en sous-emploi	1164	A	0.0	0.8

Source: enquête suisse sur la population active (ESPA)

¹⁾ Sont considérés les Suisses et les Suissesses habitant en Suisse, les titulaires d'une autorisation d'établissement (livret C), les titulaires d'une autorisation de séjour (livret B et livret L avec une durée de séjour équivalant à une durée cumulée minimale de 12 mois), que ces personnes soient actives occupées en Suisse ou à l'étranger.

²⁾ coefficient de variation: A: 0,0-1,0%; B: 1,1-2,0%; C: 2,1-5,0%; D: 5,1-10,0%; E: 10,1-16,5%; F: 16,6-25,0%; G: >25%

³⁾ composition de l'UE/AELE au 1er janvier 2025

T3 Nombre de chômeurs en Suisse au sens du BIT¹⁾

2e trim. 2024 (moyenne)	1er trim. 2025 (moyenne)		2e trim. 2025 (moyenne)			
Effectifs			Effectifs		Variation par rapport au trimestre précédent	Variation par rapport au même trimestre de l'année précédente
en milliers			en milliers	CV ²⁾	en %	en %
203	240	TOTAL	237	C	-1.3	16.9
101	131	Hommes	125	C	-4.8	23.2
101	109	Femmes	112	C	2.9	10.6
102	116	Suisses/Suissesses	120	C	3.9	17.6
100	124	Étrangers/Étrangères	117	C	-6.2	16.2
		dont:				
51	71	UE/AELE ³⁾	63	C	-11.5	23.9
50	53	Etats tiers	54	D	0.8	8.3
34	47	15-24 ans	45	D	-4.5	30.9
109	139	25-49 ans	136	C	-2.5	24.5
55	51	50-64 ans	53	D	3.7	-3.4
127	161	Moins d'une année	156	C	-3.1	22.5
75	79	Une année ou plus	81	D	2.2	7.5
92	118	Inscrits auprès d'un ORP	110	C	-6.2	20.0
111	123	Non inscrits auprès d'un ORP	127	C	3.3	14.3
58	65	Sans formation postobligatoire	60	D	-8.2	3.3
75	92	Degré secondaire II	97	C	6.2	29.6
67	82	Degré tertiaire	78	C	-4.3	15.9
2	2	Sans indication	2	G	-4.4	-27.4
-	233	TOTAL, désaisonnalisé	252	C	8.2	-

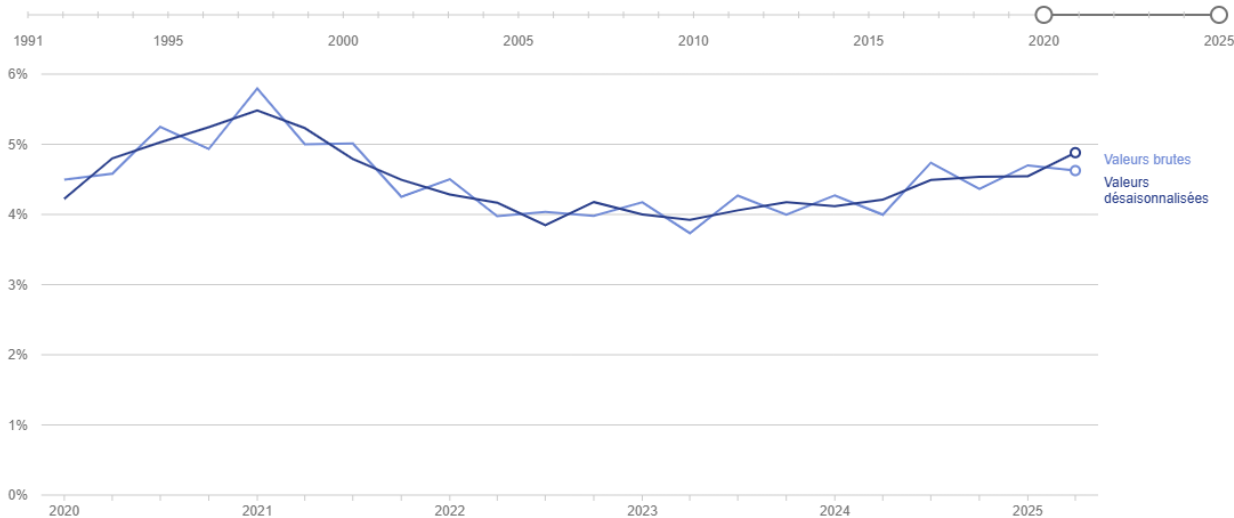
Source: enquête suisse sur la population active (ESPA)

¹⁾ selon la définition du Bureau international du travail (BIT)

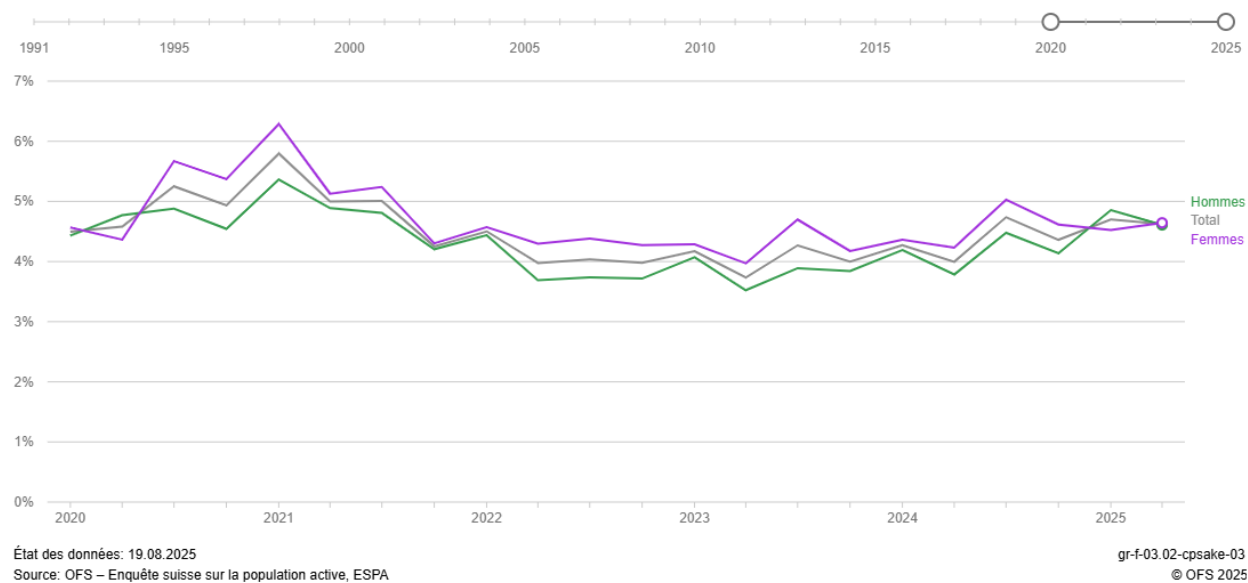
²⁾ coefficient de variation: A: 0,0-1,0%; B: 1,1-2,0%; C: 2,1-5,0%; D: 5,1-10,0%; E: 10,1-16,5%; F: 16,6-25,0%; G: >25%

³⁾ composition de l'UE/AELE au 1^{er} janvier 2025

Taux de chômage au sens du BIT, valeurs brutes et désaisonnalisées



Taux de chômage au sens du BIT par sexe



T4 Taux de chômage en Suisse au sens du BIT¹⁾

2e trim. 2024 (moyenne)	1er trim. 2025 (moyenne)		2e trim. 2025 (moyenne)		
Taux			Taux	Variation par rapport au trimestre précédent	Variation par rapport au même trimestre de l'année précédente
en %			en % CV ²⁾	en points de % ³⁾	en points de % ³⁾
4.0	4.7	TOTAL	4.6 C	-0.1	0.6
3.8	4.9	Hommes	4.6 C	-0.2	0.8
4.2	4.5	Femmes	4.6 C	0.1	0.4
2.8	3.2	Suisses/Suissesses	3.3 C	0.1	0.5
6.9	8.3	Étrangers/Étrangères	7.7 C	-0.6	0.9
		dont:			
4.9	6.7	UE/AELE ⁴⁾	5.9 C	-0.8	1.0
11.4	12.2	Etats tiers	12.1 D	-0.1	0.7
5.9	8.0	15-24 ans	7.6 D	-0.4	1.7
3.9	5.0	25-49 ans	4.9 C	-0.1	0.9
3.7	3.4	50-64 ans	3.5 D	0.1	-0.2
7.9	8.5	Sans formation postobligatoire	7.7 D	-0.8	-0.1
3.6	4.4	Degré secondaire II	4.7 C	0.3	1.0
3.0	3.7	Degré tertiaire	3.5 C	-0.2	0.5
-	4.5	TOTAL, désaisonnalisé	4.9 C	0.3	-

Source: enquête suisse sur la population active (ESPA)

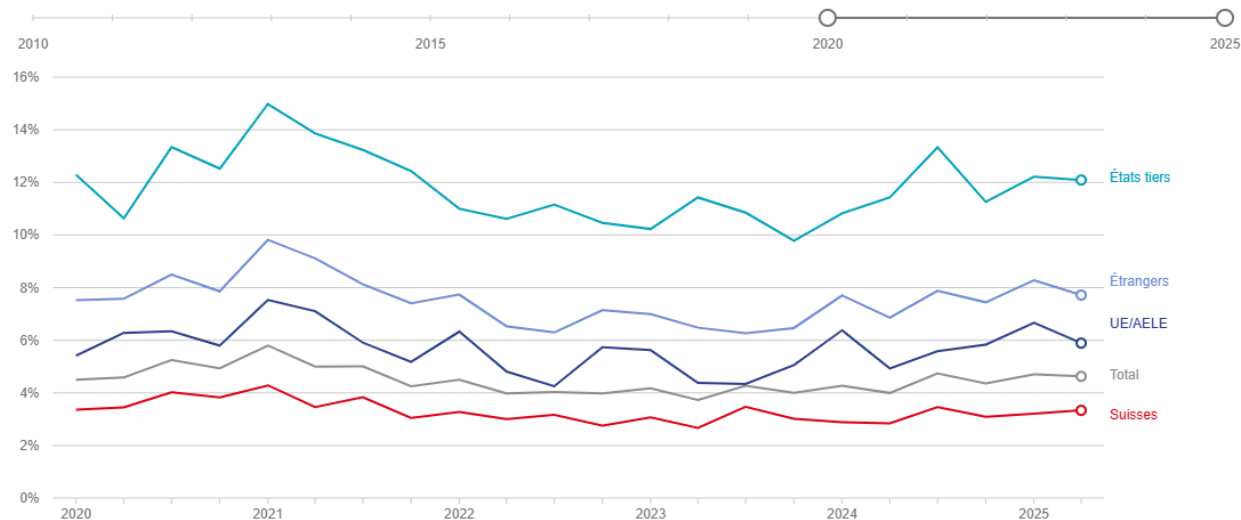
1) selon la définition du Bureau international du travail (BIT)

2) coefficient de variation: A: 0,0-1,0%; B: 1,1-2,0%; C: 2,1-5,0%; D: 5,1-10,0%; E: 10,1-16,5%; F: 16,6-25,0%; G: >25%

3) Pour faciliter la lecture, les taux sont arrondis à une décimale. La variation calculée peut ainsi ne pas toujours correspondre à celle obtenue en comparant deux taux arrondis.

4) composition de l'UE/AELE au 1^{er} janvier 2025

Taux de chômage au sens du BIT par nationalité



État des données: 19.08.2025
Source: OFS – Enquête suisse sur la population active, ESPA

gr-f-03.02-cpsake-04
© OFS 2025

T5 Taux de chômage au sens du BIT¹⁾ en comparaison internationale

	2e trim. 2024	3e trim. 2024	4e trim. 2024	1er trim. 2025	2e trim. 2025	2e trim. 2024	3e trim. 2024	4e trim. 2024	1er trim. 2025	2e trim. 2025
	Taux de chômage, en %					Taux de chômage des jeunes (15 à 24 ans), en %				
Suisse²⁾	4.0	4.7	4.4	4.7	4.6	5.9	10.9	8.3	8.0	7.6
Zone euro (ZE20)	6.3	6.2	6.1	6.6	6.1	14.4	15.6	14.0	14.8	14.0
UE	5.9	5.8	5.7	6.2	5.8	14.7	15.7	14.3	15.2	14.6
Belgique	5.3	5.9	5.9	6.2	6.3	16.1	19.9	17.3	16.6	16.6
Bulgarie	4.3	3.6	3.9	3.9	3.7	12.2	11.8	9.8	10.5	10.0
Tchéquie	2.7	2.8	2.6	2.7	2.8	9.2	12.5	9.4	9.6	10.7
Danemark	5.8	6.5	6.5	6.6	6.0	13.0	15.3	15.9	14.6	13.2
Allemagne	3.4	3.5	3.2	3.7	3.7	6.9	7.5	5.8	6.9	6.7
Estonie	7.6	7.6	7.5	8.2	7.8	22.0	20.9	17.8	18.1	23.9
Irlande	4.6	4.4	4.0	4.3	4.2	12.0	11.5	9.9	9.5	12.9
Grèce	9.7	9.1	9.5	10.4	7.7	24.6	15.5	23.0	22.6	18.4
Espagne	11.3	11.2	10.6	11.4	10.3	26.6	26.9	24.9	26.5	24.5
France	7.0	7.6	7.4	7.6	6.6	16.6	21.7	18.6	18.6	16.4
Croatie	4.7	4.7	5.0	5.2	4.1	14.2	15.4	18.6	17.6	13.0
Italie	6.7	5.6	6.1	6.8	6.5	20.1	18.1	20.6	20.9	20.6
Chypre	4.6	4.5	4.6	5.1	3.4	14.2	12.1	9.6	11.2	5.3
Lettonie	6.9	6.7	6.8	7.4	6.9	16.9	13.0	12.5	15.8	14.6
Lituanie	7.0	6.8	6.5	6.9	6.2	16.9	19.5	13.1	13.1	12.4
Luxembourg	6.0	6.3	6.7	6.8	6.4	20.8	20.4	21.4	22.2	19.4
Hongrie	4.3	4.4	4.4	4.4	4.3	14.1	16.5	15.7	13.9	13.2
Malte	3.2	3.0	2.9	2.7	2.6	8.9	10.3	8.8	7.1	6.1
Pays-Bas	3.6	3.7	3.6	4.0	3.7	8.5	9.3	8.3	9.1	8.6
Autriche	4.9	5.1	5.2	6.1	5.3	9.2	10.9	10.6	11.9	11.1
Pologne	2.7	3.0	2.8	3.4	3.2	9.3	10.9	11.2	13.4	12.7
Portugal	6.2	6.2	6.7	6.6	6.0	21.0	20.5	21.9	20.9	17.8
Roumanie	5.0	5.6	5.9	6.2	5.6	22.7	26.9	25.9	24.6	.
Slovénie	3.4	4.4	3.5	4.0	3.7	10.3	14.1	9.5	11.2	10.7
Slovaquie	5.2	5.4	5.2	5.3	5.2	19.9	18.9	17.5	15.0	14.2
Finlande	9.2	7.8	8.1	9.7	10.1	23.5	13.5	16.3	23.1	25.8
Suède	9.0	7.9	7.7	9.4	9.3	27.7	20.5	21.1	26.8	27.4
AELE										
Islande	3.5	2.9	2.9	5.0	4.3	10.8	6.6	8.3	12.2	10.4
Norvège	4.3	3.9	3.8	4.1	5.0	13.8	11.3	11.3	13.0	15.3

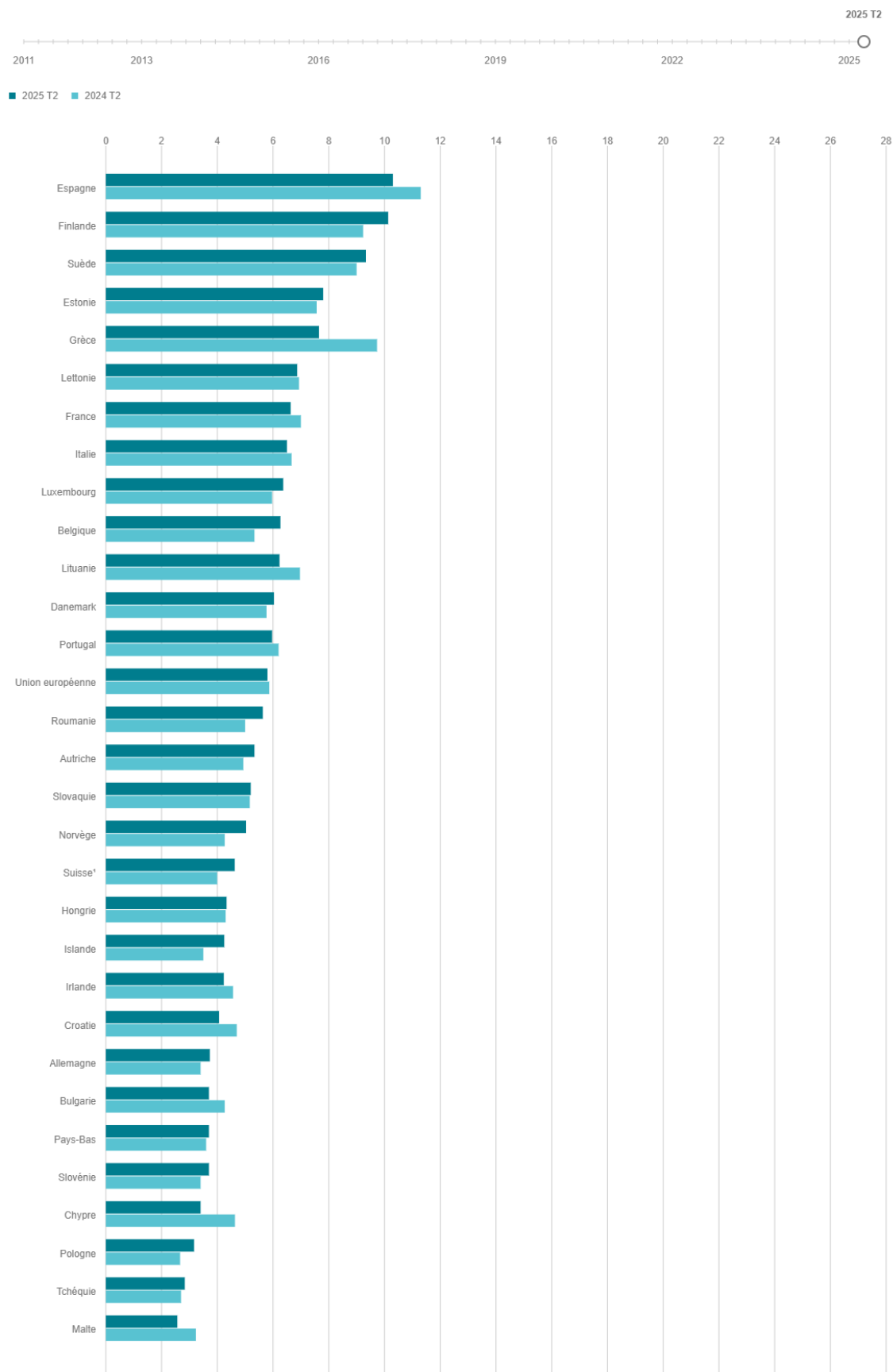
Source: enquête suisse sur la population active (ESPA) et Eurostat

état au 31.07.2025, moyenne des mois du trimestre

¹⁾ selon la définition du Bureau international du travail (BIT)²⁾ moyenne du trimestre

Taux de chômage au sens du BIT (15–74 ans) en Suisse et dans les États de l'UE et de l'AELE

Moyenne des mois du trimestre



État des données: 19.08.2025

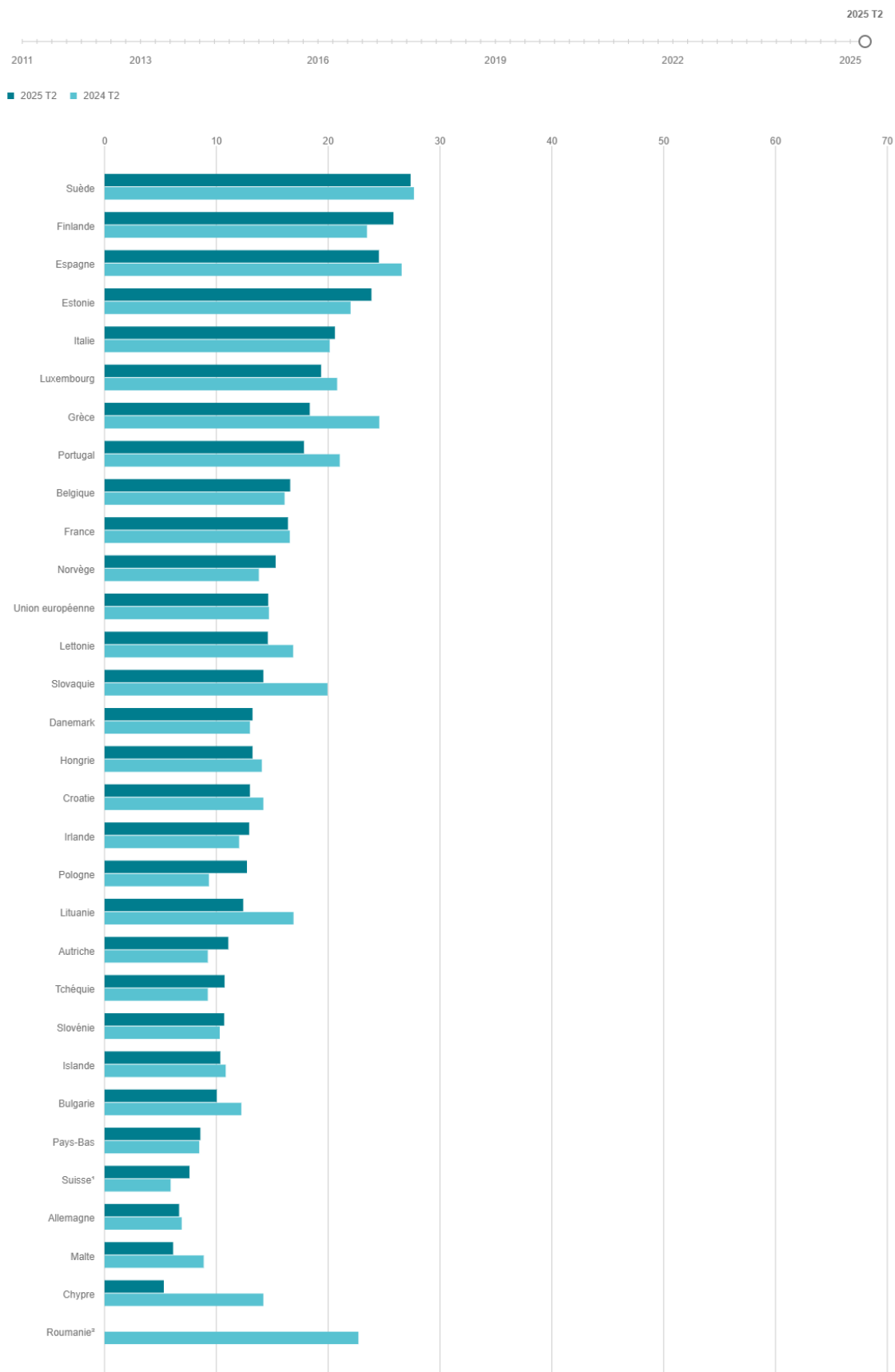
Source: OFS – Enquête suisse sur la population active, ESPA & Office statistique de l'Union européenne, Eurostat (état: 07.08.2025)

gd-f-03.02-cpsake-05

© OFS

Taux de chômage au sens du BIT (15–24 ans) en Suisse et dans les États de l'UE et de l'AELE

Moyenne des mois du trimestre



* moyenne du trimestre
² T2 2025 non disponible

État des données: 19.08.2025
Source: OFS – Enquête suisse sur la population active, ESPA & Office statistique de l'Union européenne, Eurostat (état: 07.08.2025)

gd-f-03.02-cpsake-06
© OFS 2025