



# Comunicato stampa

Embargo: 05.02.2013, 9:15

.....

## 11 Mobilità e trasporti

N. 0352-1300-70

Parco veicoli stradali 2012

### Un altro anno record per le nuove immatricolazioni

Neuchâtel, 05.02.2013 (UST) – **Per la seconda volta consecutiva, il 2012 è stato un anno record per il numero di veicoli a motore immatricolati in Svizzera. Le nuove immatricolazioni hanno toccato quota 431'000, con un aumento del 2,4% rispetto all'anno precedente. Nel 2012 i veicoli a motore immatricolati in Svizzera erano complessivamente 5,6 milioni, tra cui 4,3 milioni di automobili. Questi sono i risultati della statistica dei veicoli stradali pubblicati dall'Ufficio federale di statistica (UST).**

#### 10'100 immatricolazioni in più rispetto all'anno precedente

Dopo il record del 2011, che seguiva l'ultimo primato risalente al 1989, nel 2012 la statistica dei veicoli stradali ha registrato un nuovo aumento del numero di veicoli a motore in circolazione in Svizzera. In totale sono stati contati 431'000 veicoli a motore di nuova immatricolazione (di cui 334'000 automobili), che corrispondono a un aumento del 2,4% (10'100 veicoli) rispetto all'anno precedente. Da notare che questo aumento è dovuto essenzialmente all'elevato numero di immatricolazioni effettuate nel primo semestre 2012. Nel secondo semestre, invece, sono state immatricolati meno veicoli rispetto allo stesso periodo dell'anno precedente. L'aumento delle immatricolazioni di automobili si spiega, tra l'altro, con l'entrata in vigore delle prescrizioni sulle emissioni di CO2 per automobili nel mese di luglio 2012.

#### Continua crescita del parco veicoli

Le nuove immatricolazioni riflettono la situazione del parco veicoli nazionale. Nel 2012 il numero di veicoli stradali immatricolati in Svizzera è aumentato del 2,3% rispetto all'anno precedente (giorno di riferimento 30 settembre) e ha raggiunto il totale di 5,6 milioni. Questa cifra equivale al maggior tasso di crescita dal 2001. Nel 2012 circolava in Svizzera più del doppio dei veicoli a motore presenti nel 1980.

Oltre i tre quarti di questi veicoli sono automobili, che nel 2012 erano quasi 4,3 milioni, ovvero il 2,2% in più rispetto all'anno precedente. Il numero di motoveicoli è salito del 2,1% raggiungendo quota 679'800 e quello dei veicoli per il trasporto di cose è cresciuto del 3,8% toccando le 361'900 unità; tale incremento è dovuto alla crescita del 4,4% del numero di autofurgoni.

#### **Continua a salire il numero di automobili a diesel**

Il numero di automobili a diesel continua a progredire: nel 2012 si contavano 934'100 veicoli a diesel, ovvero il 12,9% in più rispetto all'anno precedente. Le auto a diesel rappresentano il 22,0% dell'intero parco auto svizzero, mentre nel 1990 erano solo il 2,7% del totale.

Tra il 2011 e il 2012 è stato registrato un notevole aumento in termini percentuali di veicoli ibridi (+27,5%) e auto elettriche (+68,4%), ma le quote corrispondenti (28'100 ibride, 1800 elettriche) sul parco veicoli svizzero rivestono ancora un peso marginale.

Sul profilo della trazione, continua a crescere la quota di veicoli a quattro ruote motrici, che nel 2012 rappresentavano quasi un quarto del parco auto totale.

#### **Motori più piccoli**

La cilindrata media delle automobili immatricolate in Svizzera è passata da 1964 centimetri cubici (cc) nel 2011 a 1957 cc nel 2012. La tendenza registrata dal 2007 conferma un consolidamento nella scelta di motori piccoli. Ciononostante, il numero di veicoli con motori di cilindrata particolarmente grossa (più di 2500 cc) è cresciuto costantemente tra il 2007 e il 2012 (+5,5%).

Le automobili immatricolate in Svizzera nel 2012 avevano in media 8,2 anni di vita.

UFFICIO FEDERALE DI STATISTICA  
Servizio stampa

### **Veicoli stradali**

La statistica dei veicoli stradali viene realizzata sulla base della banca dati MOFIS, nella quale sono registrati tutti i veicoli stradali immatricolati in Svizzera. La banca dati nazionale MOFIS è aggiornata dai servizi cantonali della circolazione e gestita dall'Ufficio federale delle strade (USTRA). Nella statistica sono registrati dati tecnici (genere di veicolo, peso, carico utile, cilindrata, carburante, cambio, numero di posti, carrozzeria ecc.) e amministrativi (Comune di residenza del detentore, data della prima messa in circolazione). L'ammontare dei singoli generi di veicoli sono pubblicati ora solo in forma elettronica. Sul portale Statistica svizzera dell'UST è disponibile una selezione di tabelle di sintesi. I dati dettagliati possono essere consultati tramite la banca dati interattiva [STAT-TAB](#).

.....

### **Informazioni:**

Daniel Bohnenblust, UST, Sezione Mobilità, tel.: +41 32 71 36625,  
e-mail: [Daniel.Bohnenblust@bfs.admin.ch](mailto:Daniel.Bohnenblust@bfs.admin.ch)

Servizio stampa UST, tel.: +41 32 71 36013, fax: +41 32 71 36281, e-mail: [komp@bfs.admin.ch](mailto:komp@bfs.admin.ch)

Per ordinazioni: tel.: +41 32 71 36060, fax: +41 32 71 36061, e-mail: [order@bfs.admin.ch](mailto:order@bfs.admin.ch)

Per ulteriori informazioni e pubblicazioni in forma elettronica si rimanda al sito Internet dell'UST all'indirizzo: <http://www.statistica.admin.ch> > Temi > Mobilità e trasporti

I comunicati stampa si possono ottenere in abbonamento per e-mail in formato pdf. Richieste all'indirizzo: <http://www.news-stat.admin.ch>

.....

Questo comunicato è conforme ai principi del Codice delle statistiche europee. Esso definisce le basi che assicurano l'indipendenza, l'integrità e la responsabilità dei servizi statistici nazionali e comunitari. Gli accessi privilegiati sono controllati e sottoposti a embargo.

Non è stato concesso alcun accesso privilegiato al presente comunicato stampa.

**T 1 Veicoli stradali nuovi immatricolati**

	1990	2000	2010	2011	2012
<b>Totale veicoli</b>	<b>411'050</b>	<b>417'942</b>	<b>396'802</b>	<b>443'080</b>	<b>452'855</b>
<b>Totale veicoli a motore</b>	<b>395'175</b>	<b>401'105</b>	<b>377'317</b>	<b>420'875</b>	<b>430'973</b>
Automobili	322'974	314'482	296'597	327'955	334'045
Veicoli per il trasporto di persone	2'596	2'434	3'123	3'950	4'321
Veicoli per il trasporto di cose	26'281	26'687	27'727	33'119	34'447
Veicoli agricoli	5'434	3'943	3'262	3'714	3'951
Veicoli industriali	3'972	2'747	3'577	4'006	4'404
Motoveicoli	33'918	50'812	43'031	48'131	49'805
<b>Totale rimorchi</b>	<b>15'875</b>	<b>16'837</b>	<b>19'485</b>	<b>22'205</b>	<b>21'882</b>

Veicoli stradali nuovi immatricolati di detentori residenti in Svizzera

Fonte: Ufficio federale delle strade (USTRA), Controllo federale dei veicoli (MOFIS)

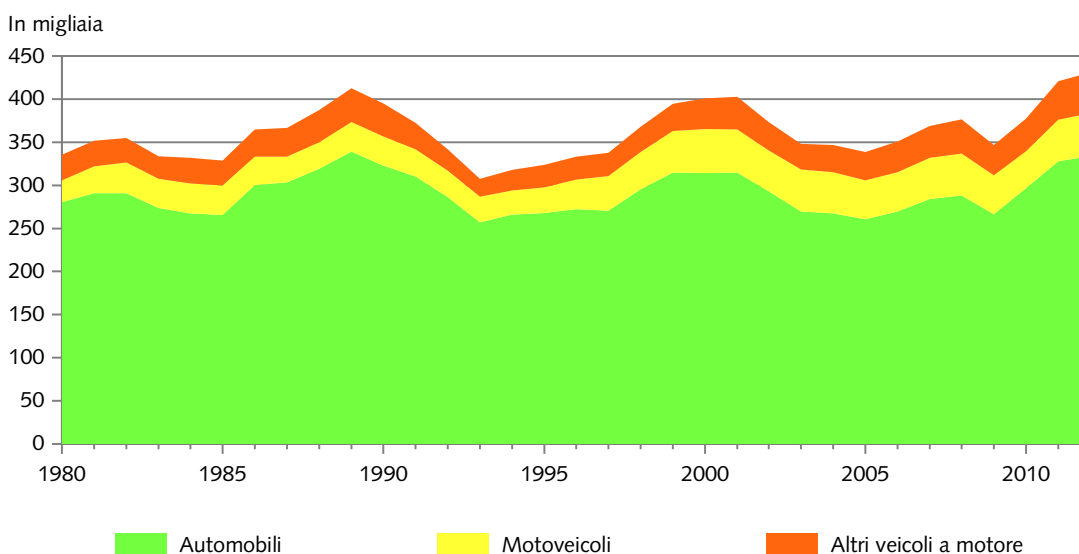
**T 2 Veicoli stradali in Svizzera**

	1990	2000	2010	2011	2012
<b>Totale veicoli</b>	<b>3'998'745</b>	<b>4'870'940</b>	<b>5'729'451</b>	<b>5'861'397</b>	<b>5'996'138</b>
<b>Totale veicoli a motore</b>	<b>3'776'829</b>	<b>4'584'718</b>	<b>5'359'955</b>	<b>5'480'302</b>	<b>5'605'328</b>
Automobili	2'985'397	3'545'247	4'075'825	4'163'003	4'254'725
Veicoli per il trasporto di persone <sup>1</sup>	31'180	40'260	52'751	55'422	58'278
Veicoli per il trasporto di cose	252'136	278'518	335'200	348'553	361'926
Veicoli agricoli	162'932	177'963	186'485	187'130	188'358
Veicoli industriali	45'920	48'949	58'492	60'324	62'219
Motoveicoli	299'264	493'781	651'202	665'870	679'822
<b>Totale rimorchi</b>	<b>221'916</b>	<b>286'222</b>	<b>369'496</b>	<b>381'095</b>	<b>390'810</b>
<b>Età media delle automobili (anni)</b>			<b>8,2</b>	<b>8,2</b>	<b>8,2</b>

Veicoli civili immatricolati in Svizzera al 30 settembre il cui proprietario risiedeva in Svizzera

<sup>1</sup> Esclusi filobus e filobus articolati

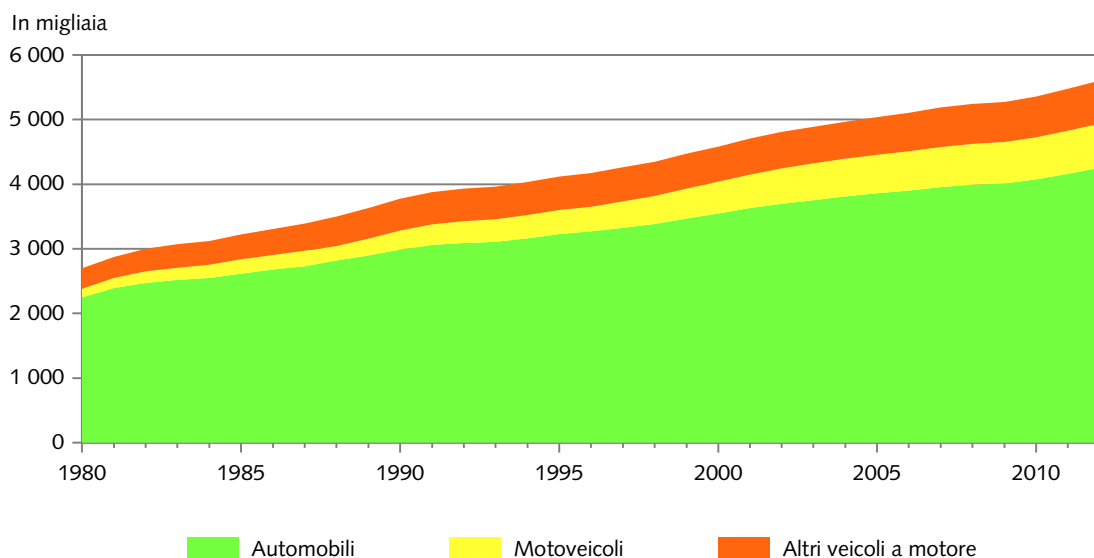
Fonte: Ufficio federale delle strade (USTRA), Controllo federale dei veicoli (MOFIS)

**Messa in circolazione di veicoli a motore, secondo il gruppo di veicoli****G 1**

© UST

## Veicoli stradali per gruppo di veicoli

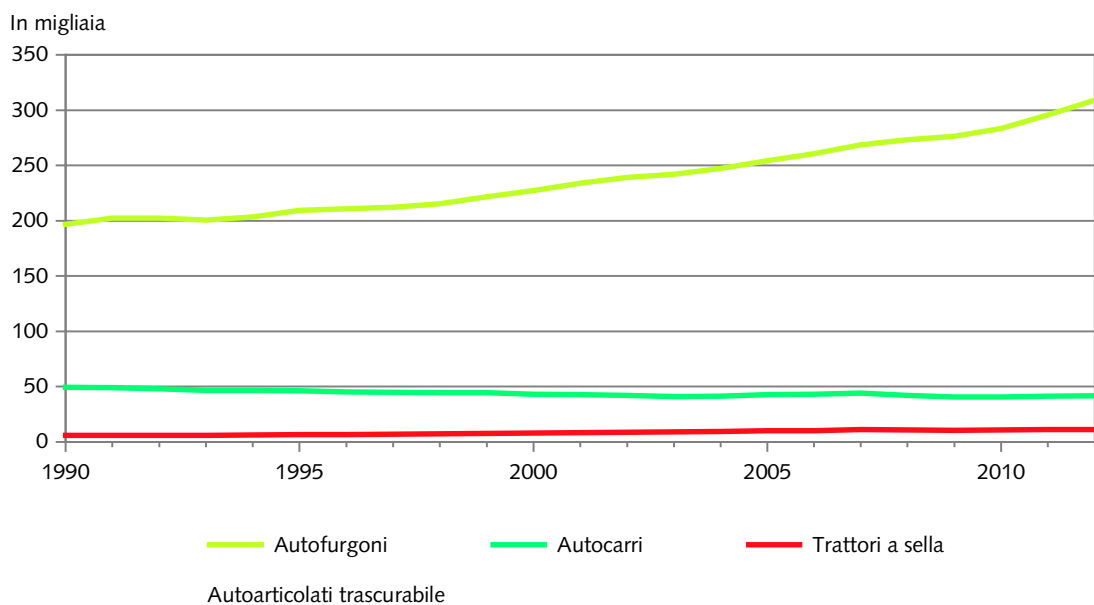
G 2



© UST

## Veicoli per il trasporto di cose per generi di veicoli

G 3



© UST

### T 3 Automobili per tipo di carburante

	1990	2000	2010	2011	2012
Benzina	2'905'762	3'402'309	3'308'634	3'301'501	3'278'675
Diesel	79'129	141'863	739'112	827'094	934'084
Elettrico	409	754	665	1'044	1'758
Ibrido <sup>1</sup>	0	0	17'156	22'032	28'090
Altro	97	321	10'258	11'332	12'118

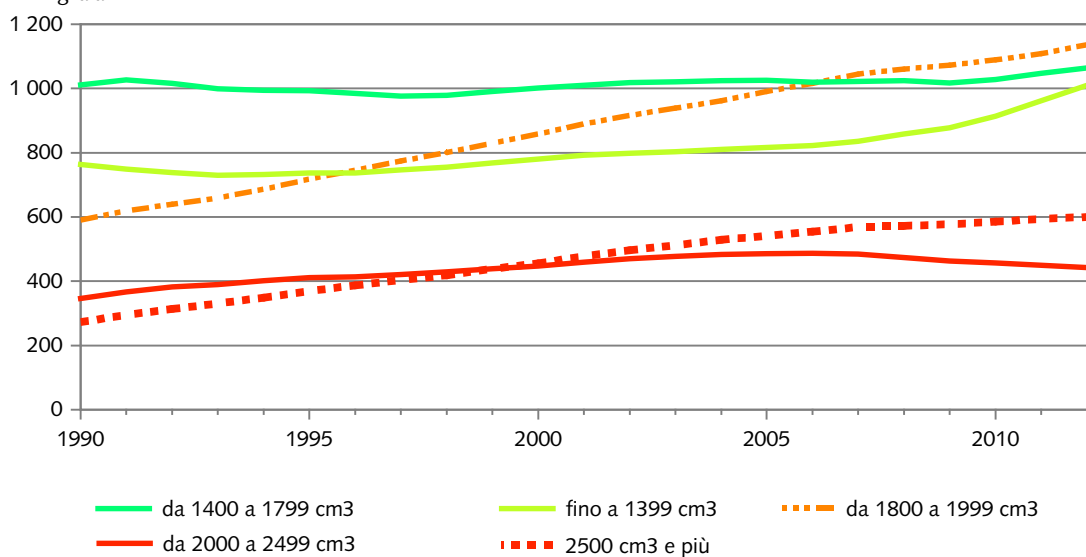
<sup>1</sup> Ibrido = (benzina-elettrico / diesel-elettrico)

Fonte: Ufficio federale delle strade (USTRA), Controllo federale dei veicoli (MOFIS)

### Automobili per cilindrata

G 4

In migliaia



© UST