

Communiqué de presse

Embargo: 17.01.2019, 8h30

03 Travail et rémunération

Le travail à temps partiel en Suisse 2017

59% des femmes et 18% des hommes travaillent à temps partiel

Au 2^e trimestre 2017, 36,7% des personnes actives occupées travaillaient à temps partiel, ce qui représente une hausse de 8,4 points de pourcentage par rapport à 20 ans plus tôt. Le temps partiel est très répandu chez les mères d'enfants en bas âge et chez les personnes qui travaillent dans le secteur des services. Au niveau européen, la Suisse occupe la deuxième place en termes de temps partiel, derrière les Pays-Bas. La nouvelle publication «Le travail à temps partiel en Suisse 2017», qui se base sur les résultats de l'enquête suisse sur la population active (ESPA), présente différents aspects du travail à temps partiel.

Au deuxième trimestre 2017, 1,7 million de personnes travaillaient à temps partiel en Suisse. La part du temps partiel s'est accrue de 8,4 points de pourcentage à 36,7% entre 1997 et 2017. Le temps partiel est trois fois plus répandu chez les femmes que chez les hommes (59,0% contre 17,6% au 2^e trimestre 2017), mais sa proportion a augmenté plus fortement chez ces derniers au cours des 20 dernières années (+9,0 points, contre +5,4 points chez les femmes).

Plus de 80% des mères d'enfants en bas âge travaillent à temps partiel

Chez les femmes, la situation familiale influe considérablement sur le taux d'occupation: la part des personnes travaillant à temps partiel est la plus haute chez les mères dont l'enfant le plus jeune a moins de 4 ans (82,3% contre 13,4% chez les pères dans la même situation). En comparaison, 41,4% des femmes vivant avec leur partenaire, mais sans enfant, travaillent à temps partiel (contre 11,6% des hommes dans la même situation).

Le temps partiel est le plus répandu dans le secteur des services: plus de la moitié des personnes actives occupées travaillent à temps partiel dans les branches économiques «arts, loisirs, ménages privés et autres» (62,8%), «enseignement» (59,1%) et «santé et action sociale» (55,2%).

Le temps partiel est moins répandu parmi les personnes ayant une fonction dirigeante

Chez les hommes comme chez les femmes, les personnes qui ont une fonction dirigeante travaillent nettement moins souvent à temps partiel que les autres: en 2017, seuls 22,8% des personnes actives occupées ayant une fonction dirigeante (salariés membres de la direction et salariés exerçant une fonction de chef) travaillaient à temps partiel, contre 45,3% chez les salariés sans fonction de chef.

Les obligations familiales: principale raison du temps partiel chez les femmes

Parmi les raisons expliquant le travail à temps partiel, la garde d'enfants arrive en tête chez les femmes (26,5% des femmes travaillant à temps partiel en 2017, contre 6,1% des hommes dans le même cas). Viennent ensuite les autres obligations familiales (21,8% des femmes à temps partiel, contre 6,3% des hommes). Les hommes indiquent le plus souvent travailler à temps partiel pour suivre une formation ou des études (17,5% des hommes à temps partiel, contre 8,0% des femmes dans ce cas) et parce qu'ils ne sont pas intéressés à travailler à plein temps (17,4%; femmes: 16,5%).

La Suisse au deuxième rang derrière les Pays-Bas

En comparaison européenne, la Suisse compte une très forte proportion de personnes actives occupées à temps partiel. Seuls les Pays-Bas la dépassent, avec une part de 50,7%. Au niveau européen, une personne sur cinq travaille à temps partiel. Dans les pays limitrophes de la Suisse, on observe en Autriche (28,7%) et en Allemagne (28,2%) des parts bien plus élevées qu'en France (18,8%) et en Italie (18,7%). La part du temps partiel est la plus basse en Bulgarie (2,4%), en Hongrie (4,8%) et en Croatie (5,6%). Elle est, sans exception, plus élevée chez les femmes que chez les hommes.

Annexe méthodologique

Enquête suisse sur la population active (ESPA)

L'ESPA est une enquête par sondage téléphonique auprès des ménages menée chaque année depuis 1991 par l'Office fédéral de la statistique (OFS). Elle a pour but de décrire la structure et l'évolution de la population active en Suisse, ainsi que ses comportements sur le marché du travail. L'OFS rend les résultats comparables au niveau international en s'appuyant sur les recommandations du Bureau international du Travail (BIT) et sur les normes d'EUROSTAT applicables aux enquêtes sur les forces de travail.

De 1991 à 2009, l'enquête a été menée au 2^e trimestre uniquement. L'ESPA est aujourd'hui menée en continu dans le but de produire des indicateurs trimestriels sur l'offre de travail conformément à l'accord bilatéral de coopération statistique entre la Suisse et l'Union européenne.

L'échantillon de base compte depuis 2010 environ 100 000 interviews annuelles. Un échantillon spécial composé d'environ 20 000 interviews de personnes étrangères complète l'échantillon de base. La population couverte est la population résidente permanente de 15 ans ou plus.

Définitions principales

Personnes actives occupées

Sont considérées comme actives occupées les personnes d'au moins 15 ans révolus qui, au cours de la semaine de référence,

- ont travaillé au moins une heure contre rémunération
- ou qui, bien que temporairement absentes de leur travail (pour cause de maladie, de vacances, de congé maternité, de service militaire, etc.), avaient un emploi en tant que salarié ou comme indépendant
- ou qui ont travaillé dans l'entreprise familiale sans être rémunérées.

Personnes en sous-emploi

Sont considérées comme étant en sous-emploi les personnes actives occupées

- qui présentent une durée normale de travail inférieure aux 90% de la durée normale de travail dans les entreprises,
- qui souhaitent travailler plus et
- qui sont disponibles pour prendre dans les trois mois qui suivent un travail impliquant un taux d'occupation plus élevé.

Personnes actives occupées à temps partiel

Font partie des personnes actives occupées à temps partiel les personnes actives occupées dont le taux d'occupation est inférieur à 90% (définition appliquée en Suisse). On fait la distinction entre le travail à temps partiel I et le travail à temps partiel II:

- Temps partiel I: taux d'occupation de 50 à 89%
- Temps partiel II: taux d'occupation de moins de 50%

Selon la définition internationale, le seuil du temps partiel se situe à 99% au lieu de 89%.

Renseignements

Silvia Perrenoud, OFS, Section Travail et vie active, tél.: +41 58 463 66 32,

e-mail: silvia.perrenoud@bfs.admin.ch

Service des médias OFS, tél.: +41 58 463 60 13, e-mail: media@bfs.admin.ch

Nouvelles parutions

Le travail à temps partiel en Suisse 2017, numéro OFS: 1901-1700, prix: fr. 5.20

Commandes de publications: tél.: +41 58 463 60 60, e-mail: order@bfs.admin.ch

Offre en ligne

Autres informations et publications: www.bfs.admin.ch/news/fr/2019-0539

La statistique compte pour vous: www.la-statistique-compte.ch

Abonnement aux NewsMails de l'OFS: www.news-stat.admin.ch

Le site de l'OFS: www.statistique.ch

Accès aux résultats

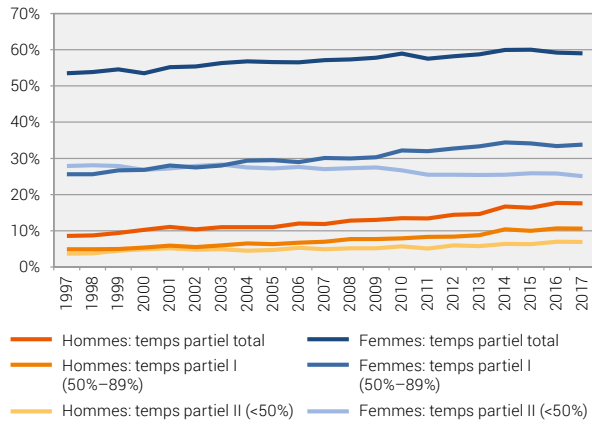
Ce communiqué est conforme aux principes du Code de bonnes pratiques de la statistique européenne. Ce dernier définit les bases qui assurent l'indépendance, l'intégrité et la responsabilité des services statistiques nationaux et communautaires. Les accès privilégiés sont contrôlés et placés sous embargo.

Le Secrétariat d'État aux migrations, le Secrétariat d'État à l'économie et l'Office fédéral des assurances sociales ont eu accès aux informations statistiques contenues dans le présent communiqué de presse, de manière limitée, contrôlée et sous embargo, trois jours ouvrables avant leur mise à disposition du public.

Personnes actives occupées à temps partiel selon le sexe et le taux d'occupation, 2^e trimestre, de 1997 à 2017

En % des personnes actives occupées

G1



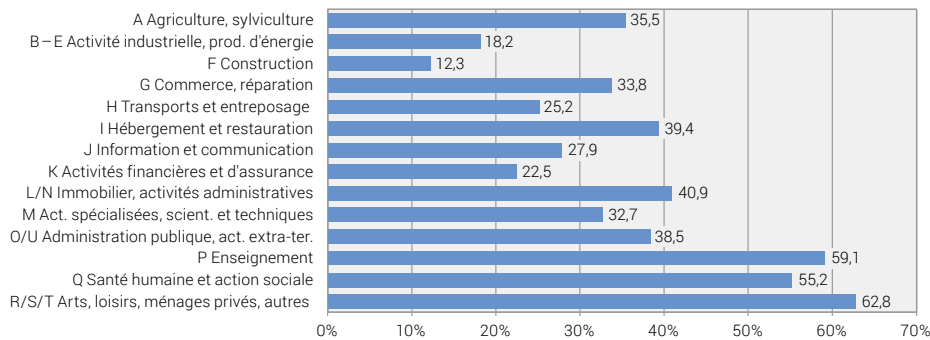
Source: OFS – ESPA

© OFS 2019

Personnes actives occupées à temps partiel selon la section économique¹, en 2017

En % des personnes actives occupées

G2



¹ selon NOGA 2008

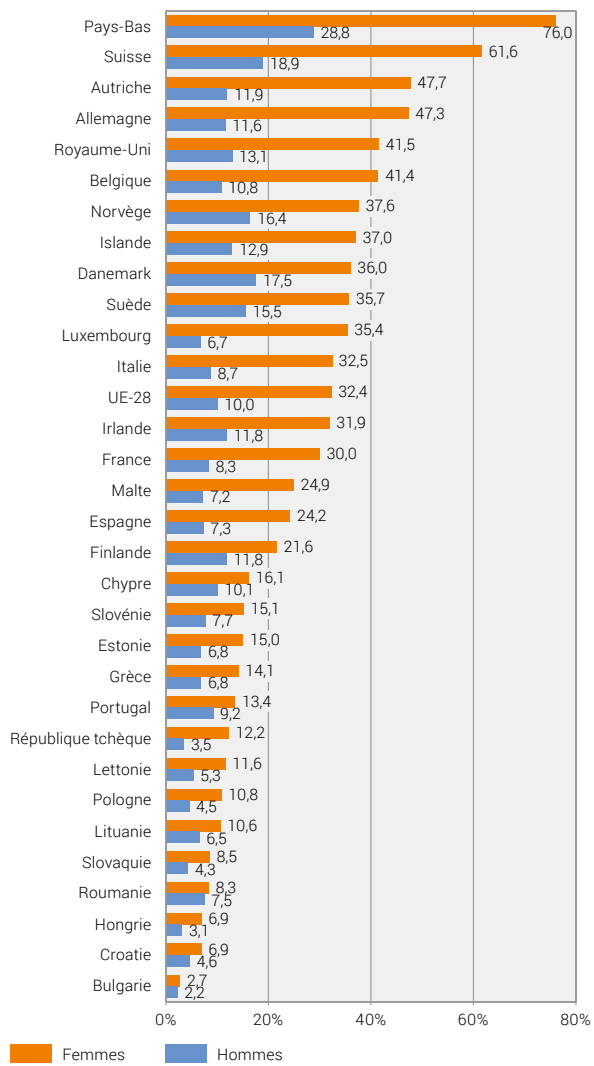
Source: OFS – ESPA

© OFS 2019

Personnes actives occupées à temps partiel dans les pays de l'UE et de l'AELE selon le sexe, en 2017

En % des personnes actives occupées

G3



Sources: OFS – ESPA et Eurostat (état: septembre 2018)

© OFS 2019