



Medienmitteilung

Sperrfrist: 29.8.2019, 8.30 Uhr

06 Industrie und Dienstleistungen

Beschäftigungsbarometer im 2. Quartal 2019

Über neun Jahre anhaltendes Wachstum der Gesamtbeschäftigung

Im 2. Quartal 2019 ist die Gesamtbeschäftigung (Anzahl Stellen im sekundären und im tertiären Sektor) im Vergleich zum Vorjahresquartal um 1,2% gestiegen (+0,3% zum Vorquartal). In Vollzeitäquivalenten stieg die Beschäftigung im selben Zeitraum ebenfalls um 1,2%. In der gesamten Wirtschaft wurden 9900 offene Stellen mehr gezählt als im entsprechenden Vorjahresquartal (+13,5%). Der Indikator der Beschäftigungsaussichten zeigt auch weiterhin nach oben (+0,3%). Dies geht aus den neuen Zahlen des Bundesamts für Statistik (BFS) hervor.

Gemäss der Beschäftigungsstatistik wies die Schweiz im 2. Quartal 2019 insgesamt 5,109 Millionen Beschäftigte im sekundären und tertiären Sektor auf. Dies entspricht einer Zunahme von 1,2% (+61 000 Stellen) innert Jahresfrist. Sowohl im sekundären (Industrie und Baugewerbe) als auch im tertiären Sektor (Dienstleistungen) stieg die Beschäftigung um 1,5% (+16 000 Stellen) respektive 1,1% (+45 000 Stellen).

Somit ist das Beschäftigungswachstum im sekundären Sektor seit dem 4. Quartal 2017, jenes im tertiären Sektor gar seit dem 3. Quartal 2009 ungebrochen. Die Gesamtbeschäftigung (sekundärer und tertiärer Sektor zusammen) ist seit dem 1. Quartal 2010 fortlaufend gestiegen.

Bei den saisonbereinigten Werten stieg die totale Beschäftigung im Vergleich zum Vorquartal um 0,3%. Im sekundären und im tertiären Sektor ist eine Zunahme der saisonbereinigten Beschäftigung von 0,5% respektive 0,3% zu beobachten. In Vollzeitäquivalenten belief sich das Beschäftigungsvolumen insgesamt auf 3,973 Millionen Stellen (+1,2% gegenüber dem Vorjahresquartal). Die Beschäftigung in Vollzeitäquivalenten stieg im sekundären (+15 000 Einheiten, +1,5%) und im tertiären Sektor (+32 000 Einheiten, +1,1%).

Beschäftigte (in Mio.)	2. Quartal 2019	Vergleich mit 2. Quartal 2018	
		%	
Total	5,109	+1,2	↗
2. Sektor	1,103	+1,5	↗
3. Sektor	4,006	+1,1	↗
Total saisonbereinigt	5,108	+0,3 ¹	↗
Total Vollzeitäquivalente	3,973	+1,2	↗

¹ gegenüber dem vorangehenden Quartal

Beschäftigungswachstum im sekundären und tertiären Sektor

Im sekundären Sektor war das Beschäftigungswachstum sowohl im Abschnitt «Verarbeitendes Gewerbe» (+10000, +1,5%) als auch im Abschnitt «Baugewerbe» (+4000, +1,1%) positiv. Der tertiäre Sektor entwickelte sich je nach Wirtschaftsabschnitt unterschiedlich. Das stärkste Wachstum ist im Abschnitt «Gesundheits- und Sozialwesen» zu beobachten (+16000, +2,2%). Einen Beschäftigungsrückgang meldete dagegen erneut der Abschnitt «Handel» (-2000, -0,3%).

Beschäftigte (in 1000)		2. Quartal 2019	Vergleich mit 2. Quartal 2018	
Wahl der Wirtschaftsabschnitte			%	
C	Verarbeitendes Gewerbe	686	+1,5	↗
F	Baugewerbe	361	+1,1	↗
G	Handel	626	-0,3	↘
H+J	Verkehr und Nachrichtenübermittlung	423	+0,9	↗
I	Gastgewerbe	265	+1,1	↗
K	Kredit- und Versicherungsgewerbe	234	+0,7	↗
M-N	Unternehmensbezogene Dienstleistungen	805	+2,0	↗
P	Unterrichtswesen	357	+0,3	↗
Q	Gesundheits- und Sozialwesen	749	+2,2	↗

Positive Beschäftigungslage in allen Sektoren und Regionen

Im 2. Quartal 2019 zeigte die Entwicklung der Beschäftigung in allen Grossregionen nach oben: Im Jahresvergleich nahm die Beschäftigung zwischen 0,5% (Espace Mittelland) und 1,9% (Tessin) zu. Sowohl im sekundären als auch im tertiären Sektor verzeichneten alle Grossregionen einen Anstieg der Beschäftigten.

Weiterhin Zunahme bei den offenen Stellen

In der gesamten Wirtschaft wurden 9900 offene Stellen mehr gezählt als im entsprechenden Vorjahresquartal (+13,5%). Die Anzahl offener Stellen stieg sowohl im sekundären als auch im tertiären Sektor um 4,4% respektive 16,7%. Die Quote der offenen Stellen entsprach im Total 1,6% und ist so hoch wie seit dem 3. Quartal 2008 nie mehr. Im sekundären Sektor erreichte die Quote 1,8% und im tertiären Sektor 1,6%.

	2. Quartal 2019	Vergleich mit 2. Quartal 2018	
		%	
• Offene Stellen (in 1000)	83,6	+13,5	↗
• Indikator der Beschäftigungsaussichten	1,05	+0,3	↗
• Schwierigkeiten bei der Rekrutierung von qualifiz. Arbeitskräften (%)	33,4	+1,1 ¹	↗
¹ in Prozentpunkten			

Positive Beschäftigungsaussichten

Im 2. Quartal 2019 repräsentieren die Unternehmen, welche den Personalbestand im nächsten Quartal beibehalten wollen, 72,4% der Gesamtbeschäftigung (72,5% im Vorjahresquartal). Diejenigen Unternehmen, die eine Erhöhung der Beschäftigtenzahl planen, vertreten 11,2% der Beschäftigten (10,9% im Vorjahresquartal) und jene welche einen Beschäftigungsabbau beabsichtigen 3,1% (3,4% im Vorjahresquartal).

Der Indikator der Beschäftigungsaussichten, der aus diesen Angaben berechnet wird, ist gegenüber dem Vorjahr leicht gestiegen (1,05; +0,3%). Obschon der Indikator im sekundären Sektor leicht zurückgegangen ist, befindet er sich aber immer noch auf einem hohen Niveau (1,06; -0,5%).

Anhaltende Schwierigkeiten bei der Rekrutierung von qualifiziertem Personal

Die Schwierigkeiten bei der Personalrekrutierung von gelernten Arbeitskräften sind im Vergleich zum Vorjahresquartal gestiegen (33,4%, +1,1 Prozentpunkte). Die Schwierigkeiten haben damit das 9. Quartal in Folge zugenommen.

Neue Grundgesamtheit seit dem 2. Quartal 2015

Im zweiten Quartal 2015 wurde die Stichprobe der Beschäftigungsstatistik (BESTA) angepasst und auf die neue Grundgesamtheit der Statistik der Struktur und Demografie von Unternehmen (STATENT) ausgeweitet. Die STATENT, die die bisherige Betriebszählung (BZ) abgelöst hat, basiert hauptsächlich auf den Daten der Alters- und Hinterlassenenversicherung (AHV).

Alle Datenreihen zur BESTA wurden durch eine Indexierungsmethode mit den Ergebnissen der neuen Stichprobe verknüpft, sodass sich die absoluten Bestände der revidierten Reihen nun in derselben Grössenordnung wie jene der STATENT bewegen.

Im 1. Quartal 2018 wurde die Stichprobe der Beschäftigungsstatistik erneuert. In der Folge wurden die Zeitreihen seit dem 2. Quartal 2015 revidiert. Im ersten Quartal 2020 wird voraussichtlich der BESTA-Stichprobenrahmen erneuert und die Zeitreihen werden dann entsprechend angepasst.

Auskunft

INFO BESTA, BFS, Sektion Konjunkturerhebungen, Tel.: +41 58 467 23 70,

e-mail: diffusion.besta@bfs.admin.ch

Medienstelle BFS, Tel.: +41 58 463 60 13, E-Mail: media@bfs.admin.ch

Online-Angebot

Weiterführende Informationen und Publikationen: www.bfs.admin.ch/news/de/2019-0534

Statistik zählt für Sie: www.statistik-zaehlt.ch

Abonnieren des NewsMails des BFS: www.news-stat.admin.ch

BFS-Internetportal: www.statistik.ch

Verfügbarkeit der Resultate

Diese Medienmitteilung wurde auf der Basis des Verhaltenskodex der europäischen Statistiken geprüft. Er stellt Unabhängigkeit, Integrität und Rechenschaftspflicht der nationalen und gemeinschaftlichen statistischen Stellen sicher. Die privilegierten Zugänge werden kontrolliert und sind unter Embargo.

In Übereinstimmung mit den entsprechenden Gesetzen haben die Schweizerische Nationalbank und das Staatssekretariat für Wirtschaft (SECO) die Daten der Beschäftigungsstatistik fünf Arbeitstage vor der Publikation dieser Medienmitteilung erhalten, um ihren Aufgaben nachkommen zu können. Jene Kantone und Grossstädte, die eine Verdichtung ihrer Stichprobe vorgenommen haben, haben die Daten für ihre Region zwei Arbeitstage vor der Publikation erhalten. Den Presseagenturen wurde der Text mit einem Embargo von 15 Minuten zugestellt.

Methodischer Anhang

Das Beschäftigungsbarometer zeigt die Entwicklung von konjunkturrelevanten Indikatoren zur Arbeitsnachfrage. Die veröffentlichten Indikatoren basieren auf der Beschäftigungsstatistik (BESTA) des BFS.

Beschäftigungsstatistik (BESTA)

Die BESTA ist eine Stichprobenerhebung, die quartalsweise bei ungefähr 18 000 Unternehmen mit insgesamt 65 000 Betrieben des sekundären und tertiären Sektors durchgeführt wird. Es werden Daten erhoben zu Beschäftigten, offenen Stellen, Schwierigkeiten bei der Personalrekrutierung und Beschäftigungsaussichten.

Beschäftigte

Die BESTA berücksichtigt die Beschäftigten der Betriebe des sekundären und tertiären Sektors. Gemäss der im Jahr 2011 eingeführten neuen Definition müssen Unternehmen ihre Beschäftigten in vier Beschäftigtenkategorien unterteilt erfassen, wobei auch Beschäftigte mit einer Wochenarbeitszeit von weniger als sechs Stunden (Beschäftigungsgrad unter 15%) anzugeben sind. Personen mit mehr als einer Stelle werden pro Stelle, die sie besetzen, erfasst. Nicht berücksichtigt werden Angestellte von Privathaushalten.

Vollzeitäquivalente

Die Beschäftigung in Vollzeitäquivalenten erhält man, indem das Arbeitsvolumen in eine Vollzeitbeschäftigung umgerechnet wird. Die Beschäftigung in Vollzeitäquivalenten wird für die BESTA ebenfalls erfasst und seit der Revision 2015 direkt auf der Basis der Stichprobengewichtung geschätzt.

Offene Stellen

Im Rahmen der BESTA werden die Unternehmen gebeten, Auskunft darüber zu geben, wie viele Stellen am Ende des Berichtsquartals offen sind. Unter einer offenen Stelle (neu geschaffen, unbesetzt oder frei werdend) versteht man eine Stelle, die die Arbeitgeberin / der Arbeitgeber unmittelbar oder in naher Zukunft neu besetzen will und für deren Neubesetzung aktive Schritte zur Rekrutierung externer Kandidatinnen/Kandidaten unternommen wurden oder werden. Die Ergebnisse der Statistik der offenen Stellen in absoluten Werten sowie der Anteil offener Stellen sind ab dem 2. Quartal 2003 erhältlich. Für die vorhergehenden Perioden sind nur Daten in Indexform verfügbar. Aus methodologischen Gründen werden die Resultate der Branche 78 «Vermittlung und Überlassung von Arbeitskräften» ausgeschlossen.

Der Anteil offener Stellen

Der Anteil offener Stellen setzt sich aus dem Verhältnis aus offenen Stellen und der Arbeitsnachfrage (besetzte + offene Stellen) zusammen, d.h.:

$$\text{Anteil offener Stellen} = \frac{\text{Offene Stellen}}{\text{Arbeitsnachfrage}} \times 100$$

Schwierigkeiten bei der Personalrekrutierung

Im Rahmen der BESTA geben die Betriebe am Ende des Berichtsquartals an, ob das gesuchte Personal einfach, mit Schwierigkeiten oder gar nicht gefunden wurde, und zwar für vier Bildungsniveaus. Die Resultate werden als Synthese oder detailliert für jedes Bildungsniveau veröffentlicht und entweder nach der Anzahl Betriebe gewichtet oder nach der Anzahl Beschäftigter, die diese Betriebe umfassen.

Voraussichtliche Beschäftigungsentwicklung

Im Rahmen der BESTA werden die Betriebe gefragt, ob sie beabsichtigen, ihren für das aktuelle Quartal angegebenen Personalbestand im kommenden Quartal aufrechtzuerhalten, zu erhöhen oder zu reduzieren. Anhand dieser Antworten wird der Indikator der Beschäftigungsaussichten erstellt, dessen Skala von 0,50 (Reduktion) über 1,0 (Aufrechterhaltung) bis 1,5 (Erhöhung) reicht.

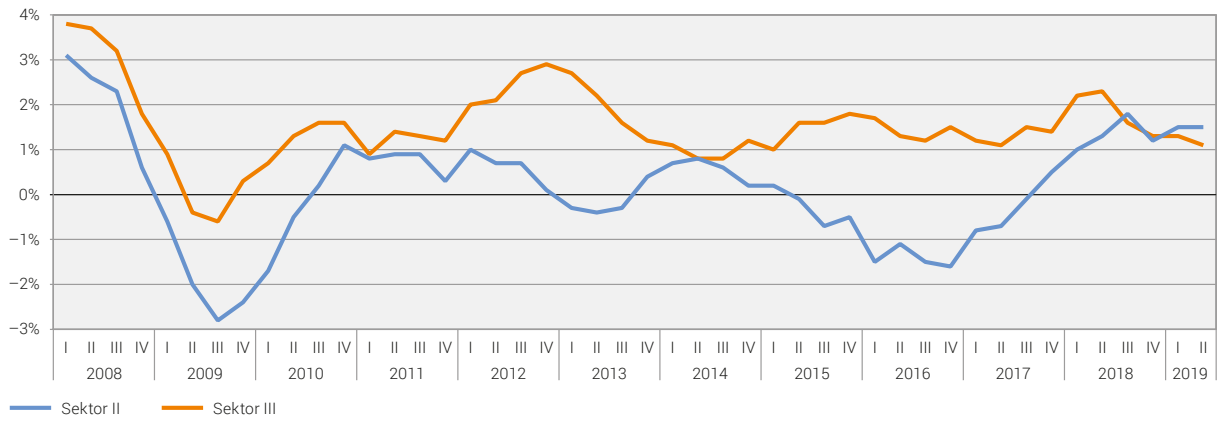
Detaillierungsgrad

Aufgrund der schwachen Bestände werden die Ergebnisse von Statistiken zu den offenen Stellen, den Schwierigkeiten bei der Rekrutierung von qualifiziertem Personal und der voraussichtlichen Beschäftigungsentwicklung auf Ebene der Wirtschaftsabschnitte veröffentlicht und auf einige grosse Wirtschaftsabteilungen und Grossregionen beschränkt.

Saisonbereinigung

Die saisonbereinigten Zahlen ergeben sich aus der statistischen Methode X12-ARIMA, die die Einflüsse saisonaler Faktoren in einer Zeitreihe neutralisiert. Bei dieser Methode wird die gesamte Zeitreihe für jedes neue Quartal frisch berechnet.

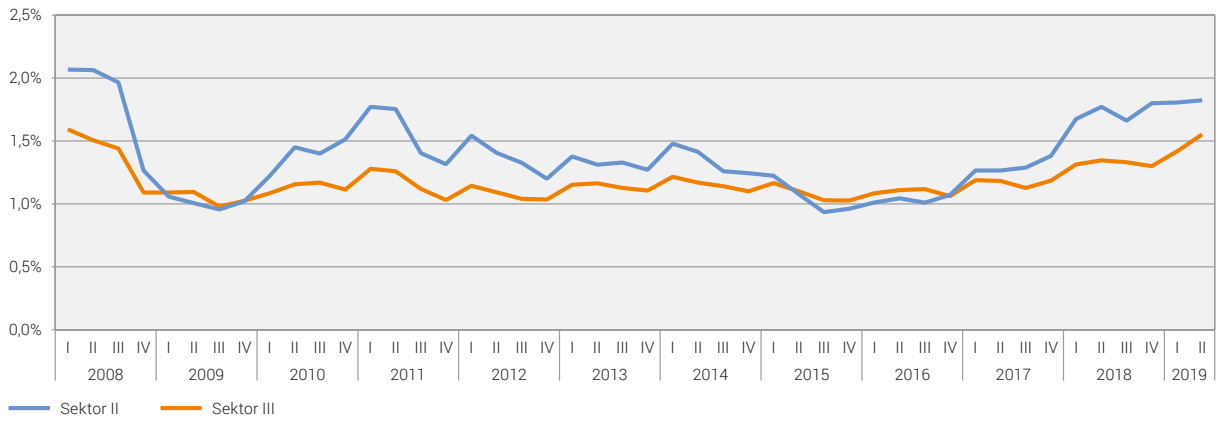
Entwicklung der Beschäftigung



Quelle: BFS – Beschäftigungsstatistik (BESTA)

© BFS 2019

Quote der offenen Stellen



Quelle: BFS – Beschäftigungsstatistik (BESTA)

© BFS 2019

T1 Beschäftigte nach Wirtschaftsabteilungen (Vollzeit und Teilzeit)

Wirtschaftsbranchen Abschnitte und Abteilungen			Beschäftigte in 1000				Veränderung in % zum Vorjahresquartal		Frauen- anteil in %	Teilzeit- anteil in %
			2018-I	2018-II	2019-I	2019-II	2019-I	2019-II	2019-II	2019-II
B-S	5-96	TOTAL	5 005	5 048	5 071	5 109	1,3	1,2	46,1	40,2
B-F	5-43	SEKTOR 2	1 074	1 087	1 090	1 103	1,5	1,5	24,1	16,4
B	5-9	Bergbau und Gewinnung von Steinen und Erden	5	5	5	5	1,1	-0,5	12,0	14,6
C	10-33	Verarbeitendes Gewerbe/Herstellung von Waren	671	676	683	686	1,7	1,5	30,6	17,1
	10-12	Herstellung von Nahrungsmitteln und Tabakerz.	87	87	88	89	2,1	1,9	40,7	26,2
	13-15	Herstellung von Textilien und Bekleidung	15	15	15	15	-1,3	0,0	59,9	32,9
	16-18	Herstellung von Holzwaren, Papier und Druckerz.	68	68	67	67	-1,5	-1,7	26,1	22,2
	19-20	Kokerei, Mineralölverarb. u. Herstel. von chem. Erz.	30	30	30	31	1,7	1,1	31,3	13,3
	21	Herstellung von pharmazeutischen Erzeugnissen	47	47	47	47	1,3	1,2	44,3	13,8
	22-23	Herstellung von Gummi- und Kunststoffwaren	40	40	40	40	0,0	0,0	25,2	14,2
	24-25	Herstellung von Metallerzeugnissen	96	97	101	102	5,2	4,5	18,4	14,0
	26	Herstellung von Datenverarbeitungsgeräten und Uhren	106	108	111	113	4,3	4,0	40,1	13,9
	27	Herstellung von elektrischen Ausrüstungen	32	32	31	31	-1,7	-2,9	26,3	11,5
	28	Maschinenbau	78	78	80	80	2,0	2,6	19,2	14,3
	29-30	Fahrzeugbau	16	17	17	17	3,0	0,7	13,7	9,4
	31-33	Sonstige Herstellung von Waren, Rep. und Inst.	56	56	55	55	-2,0	-2,4	30,4	20,6
D	35	Energieversorgung	29	29	29	29	0,0	1,0	20,6	21,8
E	36-39	Wasserversorgung, Beseitigung von Umweltverschmutz.	20	20	21	22	8,1	9,6	22,1	28,1
F	41-43	Baugewerbe/Bau	350	357	353	361	0,8	1,1	12,3	13,9
	41-42	Hoch- und Tiefbau	113	118	113	119	0,0	0,9	10,6	10,4
	43	Sonstiges Ausbaugewerbe	237	240	240	242	1,1	1,2	13,1	15,6
G-S	45-96	SEKTOR 3	3 931	3 961	3 980	4 006	1,3	1,1	52,2	46,7
G	45-47	Handel, Instandhaltung und Rep. von Kraftfahrzeugen	629	628	624	626	-0,8	-0,3	48,5	35,2
	45	Handel und Reparatur von Motorfahrzeugen	91	92	92	91	0,3	-0,5	18,5	20,2
	46	Grosshandel	228	227	224	226	-1,9	-0,4	37,7	23,7
	47	Detailhandel	309	309	308	309	-0,2	-0,2	65,3	48,0
H	49-53	Verkehr und Lagerei	252	249	256	250	1,4	0,5	26,4	30,0
	49	Landverkehr und Transport in Rohrfernleitungen	124	121	127	123	2,4	1,6	16,7	22,7
	50-51	Schifffahrt und Luftfahrt	17	17	18	18	3,9	4,0	40,2	22,2
	52	Lagerei sowie Erbring. v. sonst. Dienstl. für den Verk.	59	59	60	60	0,8	0,6	28,7	23,2
	53	Post-, Kurier- und Expressdienste	52	51	51	50	-1,1	-3,2	42,3	58,9
I	55-56	Gastgewerbe/Beherbergung und Gastronomie	259	262	260	265	0,2	1,1	55,5	46,0
	55	Beherbergung	78	77	78	79	-0,2	2,1	56,8	31,2
	56	Gastronomie	181	185	182	186	0,3	0,6	54,9	52,3
J	58-63	Information und Kommunikation	171	170	173	173	1,1	1,5	26,5	29,6
	58-60	Verlagswesen, audiovisuelle Medien und Rundfunk	35	34	34	33	-3,7	-2,2	41,6	51,2
	61	Telekommunikation	28	27	29	28	3,8	4,1	25,8	15,7
	62-63	Informationstechnologische und Informationsdienstl.	108	109	110	111	2,0	1,9	22,1	26,6
K	64-66	Erbringung von Finanz- und Versicherungsdienstl.	233	232	234	234	0,3	0,7	41,8	26,2
	64	Erbringung von Finanzdienstleistungen	118	117	117	117	-0,5	-0,2	40,2	22,8
	65	Versicherungen	48	48	48	48	0,7	1,5	49,6	29,3
	66	Mit Finanz- u. Versicherungsdienstl. verb. Tätigk.	68	68	69	69	1,5	1,5	38,9	29,8
L	68	Grundstücks- und Wohnungswesen	68	67	67	66	-1,6	-1,9	51,2	58,8
M	69-75	Erbringung von freiberufl., wissen. u. techn. Dienstl.	437	440	451	451	3,2	2,5	42,5	37,0
	69	Rechts- und Steuerberatung, Wirtschaftsprüfung	88	88	93	91	6,5	3,4	54,4	44,3
	70	Unternehmensverwaltung u. -führung; Unternehmensber.	122	123	127	127	4,5	3,5	42,2	33,5
	71	Architektur- und Ingenieurbüros	135	137	137	138	1,5	0,9	32,3	32,0
	72	Forschung und Entwicklung	25	26	27	27	5,4	6,0	41,2	23,8
	73-75	Sonstige freiberufl., wissen. und techn. Dienstl.	67	66	66	67	-0,9	1,3	48,4	49,5
N	77-82	Erbringung von sonstigen wirtschaftlichen Dienstl.	329	349	337	354	2,3	1,3	43,2	54,0
	77+79-82	Erbringung von sonst. wirtschaftlichen Dienstl. (ohne 78)	217	220	224	227	3,2	3,4	51,8	55,1
	78	Vermittlung und Überlassung von Arbeitskräften	113	130	113	127	0,5	-2,3	27,7	52,1
O	84	Öffentliche Verwaltung	200	202	202	202	1,0	-0,3	47,4	39,9
P	85	Erziehung und Unterricht	358	356	356	357	-0,5	0,3	61,8	64,8
Q	86-88	Gesundheits- und Sozialwesen	728	733	748	749	2,7	2,2	76,3	60,8
	86	Gesundheitswesen	411	415	422	422	2,7	1,8	76,7	57,8
	87	Heime (ohne Erholungs- und Ferienheime)	196	196	200	201	1,9	2,6	75,8	61,7
	88	Sozialwesen (ohne Heime)	121	122	125	126	3,8	3,0	76,1	69,3
R	90-93	Kunst, Unterhaltung und Erholung	100	103	102	105	2,1	2,8	45,6	61,5
S	94-96	Erbringung von sonstigen Dienstleistungen	166	169	172	174	3,1	3,2	67,4	65,2

T2 Beschäftigte nach Wirtschaftsabteilungen - Total, saisonbereinigte Zeitreihen ¹

Wirtschaftsbranchen Abschnitte und Abteilungen			Beschäftigte in 1000 saisonbereinigt					Veränderung in % zum Vorquartal			
			2018-II	2018-III	2018-IV	2019-I	2019-II	2018-III	2018-IV	2019-I	2019-II
B-S	5-96	TOTAL	5 046	5 052	5 066	5 092	5 108	0,1	0,3	0,5	0,3
B-F	5-43	SEKTOR 2	1 085	1 091	1 088	1 095	1 101	0,6	-0,3	0,7	0,5
B	5-9	Bergbau und Gewinnung von Steinen und Erden	5	5	5	5	5	0,0	-0,6	1,9	-1,7
C	10-33	Verarbeitendes Gewerbe/Herstellung von Waren	676	680	681	684	686	0,5	0,2	0,4	0,3
	10-12	Herstellung von Nahrungsmitteln und Tabakerz.	87	88	88	89	89	1,1	-0,4	0,8	0,4
	13-15	Herstellung von Textilien und Bekleidung	15	15	15	15	15	-0,5	0,3	-0,6	0,8
	16-18	Herstellung von Holzwaren, Papier und Druckerz.	68	68	67	68	67	-0,1	-1,4	0,3	-0,5
	19-20	Kokerei, Mineralölverarb. u. Herstel. von chem. Erz.	30	30	31	31	31	0,5	0,3	-0,1	0,4
	21	Herstellung von pharmazeutischen Erzeugnissen	47	47	47	47	47	0,2	0,5	0,3	0,3
	22-23	Herstellung von Gummi- und Kunststoffwaren	40	40	41	40	40	0,3	0,7	-0,9	-0,1
	24-25	Herstellung von Metallerzeugnissen	97	99	100	101	102	1,8	0,6	1,7	0,2
	26	Herstellung von Datenverarbeitungsgeräten und Uhren	108	110	111	111	113	1,3	1,2	0,2	1,3
	27	Herstellung von elektrischen Ausrüstungen	32	32	31	31	31	-1,5	-0,5	0,0	-1,0
	28	Maschinenbau	78	79	79	80	80	0,5	0,8	0,5	0,8
	29-30	Fahrzeugbau	17	16	17	17	17	-1,1	0,3	1,3	0,3
	31-33	Sonstige Herstellung von Waren, Rep. und Inst.	56	55	55	55	55	-1,9	-0,8	-0,1	0,3
D	35	Energieversorgung	29	29	28	29	29	0,2	-0,8	0,9	0,8
E	36-39	Wasserversorgung, Beseitigung von Umweltverschmutz.	20	20	20	21	22	1,0	0,9	6,3	1,2
F	41-43	Baugewerbe/Bau	354	356	354	357	358	0,5	-0,5	0,8	0,3
	41-42	Hoch- und Tiefbau	116	115	115	116	117	-0,3	0,0	0,3	0,8
	43	Sonstiges Ausbaugewerbe	239	241	239	241	242	0,8	-0,6	0,8	0,2
G-S	45-96	SEKTOR 3	3 961	3 962	3 977	3 996	4 007	0,0	0,4	0,5	0,3
G	45-47	Handel, Instandhaltung und Rep. von Kraftfahrzeugen	629	624	627	626	627	-0,7	0,4	-0,2	0,2
	45	Handel und Reparatur von Motorfahrzeugen	92	92	93	92	92	0,1	0,7	-1,3	0,0
	46	Grosshandel	226	224	225	225	225	-1,0	0,6	-0,1	0,1
	47	Detailhandel	312	307	309	310	311	-1,5	0,8	0,1	0,4
H	49-53	Verkehr und Lagerei	251	249	251	254	252	-0,7	0,6	1,3	-0,7
	49	Landverkehr und Transport in Rohrfernleitungen	123	122	123	125	125	-0,5	0,9	1,4	-0,3
	50-51	Schifffahrt und Luftfahrt	17	17	18	18	18	0,9	3,0	0,7	-0,5
	52	Lagerei sowie Erbring. v. sonst. Dienstl. für den Verk.	59	59	59	60	60	0,2	-0,3	0,7	0,1
	53	Post-, Kurier- und Expressdienste	51	51	50	51	50	-0,9	-0,9	1,3	-2,7
I	55-56	Gastgewerbe/Beherbergung und Gastronomie	262	263	259	261	265	0,5	-1,7	0,9	1,4
	55	Beherbergung	78	78	77	78	79	0,3	-1,5	1,7	1,6
	56	Gastronomie	184	185	182	183	185	0,6	-1,8	0,6	1,2
J	58-63	Information und Kommunikation	170	170	172	173	173	-0,3	1,1	0,9	-0,3
	58-60	Verlagswesen, audiovisuelle Medien und Rundfunk	34	34	34	34	33	-0,1	-1,4	-0,2	-0,5
	61	Telekommunikation	27	28	28	29	28	1,7	-1,0	5,7	-2,1
	62-63	Informationstechnologische und Informationsdienstl.	109	108	110	110	111	-0,9	2,3	0,1	0,4
K	64-66	Erbringung von Finanz- und Versicherungsdienstl.	233	232	233	234	235	-0,4	0,6	0,3	0,2
	64	Erbringung von Finanzdienstleistungen	117	118	117	117	117	0,5	-0,5	0,1	-0,2
	65	Versicherungen	48	47	48	48	48	-1,0	0,9	0,6	1,0
	66	Mit Finanz- u. Versicherungsdienstl. verb. Tätigk.	68	68	68	69	69	0,2	0,4	1,1	-0,2
L	68	Grundstücks- und Wohnungswesen	67	67	67	66	66	0,0	-0,3	-0,6	-1,1
M	69-75	Erbringung von freiberufl., wissen. u. techn. Dienstl.	440	443	445	451	451	0,7	0,5	1,3	0,0
	69	Rechts- und Steuerberatung, Wirtschaftsprüfung	88	89	91	93	91	0,7	2,8	2,4	-2,4
	70	Unternehmensverwaltung u. -führung; Unternehmensber.	123	124	125	127	127	1,1	0,8	1,6	-0,1
	71	Architektur- und Ingenieurbüros	137	137	137	137	138	0,0	0,1	-0,2	1,0
	72	Forschung und Entwicklung	26	26	26	27	27	2,7	0,0	1,9	1,2
	73-75	Sonstige freiberufl., wissen. und techn. Dienstl.	66	66	65	66	67	-0,3	-1,4	1,8	1,2
N	77-82	Erbringung von sonstigen wirtschaftlichen Dienstl.	343	344	350	352	348	0,0	1,8	0,5	-1,0
	77+79-82	Erbringung von sonst. wirtschaftlichen Dienst. (ohne 78)	219	221	223	225	227	0,6	1,0	1,0	0,8
	78	Vermittlung und Überlassung von Arbeitskräften	124	122	126	129	121	-1,1	2,6	3,1	-6,6
O	84	Öffentliche Verwaltung	202	202	202	202	202	-0,4	0,3	0,0	-0,3
P	85	Erziehung und Unterricht	358	357	355	356	359	-0,3	-0,4	0,2	0,9
Q	86-88	Gesundheits- und Sozialwesen	736	740	744	748	752	0,6	0,5	0,5	0,5
	86	Gesundheitswesen	417	421	423	423	424	1,0	0,6	-0,1	0,3
	87	Heime (ohne Erholungs- und Ferienheime)	196	197	198	200	202	0,2	0,4	1,3	0,8
	88	Sozialwesen (ohne Heime)	122	123	123	125	126	0,4	0,5	1,7	0,4
R	90-93	Kunst, Unterhaltung und Erholung	102	101	104	103	104	-1,1	3,7	-1,2	1,4
S	94-96	Erbringung von sonstigen Dienstleistungen	169	169	170	172	174	-0,1	0,9	0,9	1,4

fett: saisonale und deshalb saisonbereinigte Wirtschaftsabteilungen und -abschnitte

¹ Die Saisonbereinigung der aggregierten Reihen wurde mit der direkten Methode durchgeführt.

Dies hat zur Folge, dass die Summe der Teilreihen nicht der bereinigten Gesamtreihe entspricht.

T3 Beschäftigung in Vollzeitäquivalenten nach Wirtschaftsabteilungen

Wirtschaftsbranchen Abschnitte und Abteilungen			Vollzeitäquivalente in 1000				Veränderung in % zum Vorjahresquartal		Frauen- anteil in %
			2018-I	2018-II	2019-I	2019-II	2019-I	2019-II	2019-II
B-S	5-96	TOTAL	3 894	3 925	3 952	3 973	1,5	1,2	39,6
B-F	5-43	SEKTOR 2	982	994	997	1 009	1,6	1,5	20,4
B	5-9	Bergbau und Gewinnung von Steinen und Erden	4	5	5	4	1,0	-1,2	8,5
C	10-33	Verarbeitendes Gewerbe/Herstellung von Waren	613	618	625	628	1,9	1,6	27,2
	10-12	Herstellung von Nahrungsmitteln und Tabakerz.	75	75	77	76	2,8	2,5	35,8
	13-15	Herstellung von Textilien und Bekleidung	12	12	12	12	-1,5	-2,0	54,0
	16-18	Herstellung von Holzwaren, Papier und Druckerz.	60	60	59	59	-1,5	-1,6	21,0
	19-20	Kokerei, Mineralölverarb. u. Herstel. von chem. Erz.	28	29	29	29	1,6	0,8	28,6
	21	Herstellung von pharmazeutischen Erzeugnissen	44	44	45	45	1,4	1,2	42,2
	22-23	Herstellung von Gummi- und Kunststoffwaren	37	37	37	37	0,5	-0,2	21,8
	24-25	Herstellung von Metallerzeugnissen	89	90	94	94	5,4	4,8	15,1
	26	Herstellung von Datenverarbeitungsgeräten und Uhren	100	102	105	106	4,5	4,3	38,5
	27	Herstellung von elektrischen Ausrüstungen	30	31	30	30	-1,9	-3,2	24,2
	28	Maschinenbau	73	73	74	75	1,7	2,4	16,4
	29-30	Fahrzeugaufbau	16	16	16	16	2,8	0,5	12,2
	31-33	Sonstige Herstellung von Waren, Rep. und Inst.	49	50	48	49	-1,5	-1,9	25,5
D	35	Energieversorgung	25	25	25	25	-0,3	-0,6	16,7
E	36-39	Wasserversorgung, Beseitigung von Umweltverschmutz.	16	17	18	18	7,5	8,0	15,8
F	41-43	Baugewerbe/Bau	322	329	325	333	0,8	1,1	8,4
	41-42	Hoch- und Tiefbau	106	111	106	112	0,2	0,6	7,7
	43	Sonstiges Ausbaugewerbe	216	218	219	221	1,1	1,3	8,8
G-S	45-96	SEKTOR 3	2 913	2 932	2 954	2 964	1,4	1,1	46,1
G	45-47	Handel, Instandhaltung und Rep. von Kraftfahrzeugen	511	511	510	511	-0,3	0,0	42,6
	45	Handel und Reparatur von Motorfahrzeugen	80	81	80	80	0,4	-0,7	13,3
	46	Grosshandel	199	198	198	197	-0,9	-0,3	33,8
	47	Detailhandel	232	233	232	234	0,0	0,5	59,9
H	49-53	Verkehr und Lagerei	207	204	210	207	1,2	1,8	21,9
	49	Landverkehr und Transport in Rohrfernleitungen	109	105	111	108	1,6	2,7	13,8
	50-51	Schifffahrt und Luftfahrt	15	16	16	16	4,3	4,0	37,1
	52	Lagerei sowie Erbring. v. sonst. Dienstl. für den Verk.	52	52	53	53	0,4	1,0	24,8
	53	Post-, Kurier- und Expressdienste	30	31	30	30	-0,5	-1,2	37,0
I	55-56	Gastgewerbe/Beherbergung und Gastronomie	187	190	190	194	1,3	1,9	49,7
	55	Beherbergung	64	63	64	65	0,0	1,9	51,2
	56	Gastronomie	123	126	126	129	1,9	1,9	49,0
J	58-63	Information und Kommunikation	144	143	146	146	1,6	1,6	23,0
	58-60	Verlagswesen, audiovisuelle Medien und Rundfunk	25	25	24	24	-3,0	-2,2	37,6
	61	Telekommunikation	26	26	27	27	3,8	4,1	23,6
	62-63	Informationstechnologische und Informationsdienstl.	93	93	95	95	2,2	1,9	19,2
K	64-66	Erbringung von Finanz- und Versicherungsdienstl.	205	204	205	205	-0,4	0,2	38,3
	64	Erbringung von Finanzdienstleistungen	105	105	105	105	-0,6	-0,2	36,9
	65	Versicherungen	41	41	41	42	0,0	1,6	46,9
	66	Mit Finanz- u. Versicherungsdienstl. verb. Tätigk.	59	58	58	58	-0,4	0,1	34,7
L	68	Grundstücks- und Wohnungswesen	40	39	39	39	-1,6	-1,3	47,9
M	69-75	Erbringung von freiberufl., wissen. u. techn. Dienstl.	344	347	356	356	3,5	2,8	37,1
	69	Rechts- und Steuerberatung, Wirtschaftsprüfung	66	66	70	68	5,8	4,2	48,6
	70	Unternehmensverwaltung u. -führung; Unternehmensber.	97	100	102	103	4,7	3,1	38,6
	71	Architektur- und Ingenieurbüros	111	113	114	115	2,4	2,0	26,5
	72	Forschung und Entwicklung	22	23	24	24	6,4	7,4	38,6
	73-75	Sonstige freiberufl., wissen. und techn. Dienstl.	47	46	46	46	-1,1	-0,4	42,3
N	77-82	Erbringung von sonstigen wirtschaftlichen Dienstl.	222	239	231	239	4,1	0,0	33,4
	77+79-82	Erbringung von sonst. wirtschaftlichen Dienst. (ohne 78)	138	140	145	146	5,7	4,1	39,4
	78	Vermittlung und Überlassung von Arbeitskräften	85	99	86	93	1,4	-5,7	23,9
O	84	Öffentliche Verwaltung	162	162	163	162	0,5	-0,2	41,3
P	85	Erziehung und Unterricht	227	227	226	224	-0,6	-1,2	58,1
Q	86-88	Gesundheits- und Sozialwesen	508	509	522	522	2,8	2,6	72,5
	86	Gesundheitswesen	288	289	296	296	2,8	2,3	72,6
	87	Heime (ohne Erholungs- und Ferienheime)	144	144	147	148	1,7	2,9	72,2
	88	Sozialwesen (ohne Heime)	76	77	79	79	4,6	3,2	72,8
R	90-93	Kunst, Unterhaltung und Erholung	57	57	58	60	2,1	3,9	38,5
S	94-96	Erbringung von sonstigen Dienstleistungen	98	99	99	100	1,6	1,2	65,7

T4 Beschäftigte nach Grossregionen (Vollzeit und Teilzeit)

Wirtschaftssektoren Grossregionen	Beschäftigte in 1000				Veränderung in % zum Vorjahresquartal		Frauen- anteil in %	Teilzeit- anteil in %
	2018-I	2018-II	2019-I	2019-II	2019-I	2019-II	2019-II	2019-II
TOTAL	5 005	5 048	5 071	5 109	1,3	1,2	46,1	40,2
Genferseeregion	940	948	956	964	1,7	1,7	45,7	37,1
Espace Mittelland	1 024	1 033	1 032	1 039	0,8	0,5	46,8	43,2
Nordwestschweiz	676	683	683	693	1,0	1,5	45,9	40,2
Zürich	1 005	1 013	1 023	1 028	1,8	1,5	46,8	41,4
Ostschweiz	641	641	647	647	1,0	0,9	44,5	38,9
Zentralschweiz	495	502	503	506	1,5	1,0	47,4	42,0
Tessin	223	227	227	231	1,6	1,9	44,7	33,5
SEKTOR 2	1 074	1 087	1 090	1 103	1,5	1,5	24,1	16,4
Genferseeregion	155	158	160	163	3,6	3,3	22,5	13,1
Espace Mittelland	254	258	259	262	1,7	1,3	25,4	18,9
Nordwestschweiz	169	170	168	170	- 0,6	0,4	23,5	13,8
Zürich	137	138	139	140	1,4	1,6	22,1	17,3
Ostschweiz	186	190	189	192	1,5	1,0	22,9	16,8
Zentralschweiz	121	121	123	123	1,4	1,9	26,5	19,5
Tessin	51	52	52	52	1,0	0,8	28,3	10,5
SEKTOR 3	3 931	3 961	3 980	4 006	1,3	1,1	52,2	46,7
Genferseeregion	786	790	796	801	1,3	1,4	50,4	42,0
Espace Mittelland	769	775	773	778	0,4	0,3	54,1	51,4
Nordwestschweiz	507	514	515	523	1,5	1,8	53,1	48,8
Zürich	868	876	883	888	1,8	1,4	50,7	45,2
Ostschweiz	454	451	458	455	0,8	0,9	53,6	48,2
Zentralschweiz	374	380	380	383	1,6	0,7	54,1	49,2
Tessin	172	175	175	179	1,7	2,2	49,5	40,2

Grossregionen

Genferseeregion
Espace Mittelland
Nordwestschweiz
Zürich
Ostschweiz
Zentralschweiz
Tessin

Kantone

Genf, Wallis, Waadt
Bern, Freiburg, Jura, Neuenburg, Solothurn
Aargau, Basel-Landschaft, Basel-Stadt
Zürich
Appenzell A. Rh., Appenzell I. Rh., Glarus, Graubünden, St. Gallen, Schaffhausen, Thurgau
Luzern, Nidwalden, Obwalden, Schwyz, Uri, Zug
Tessin

T5 Beschäftigte nach Grossregionen (Vollzeit und Teilzeit) - Total, saisonbereinigte Zeitreihen ¹

Wirtschaftssektoren Grossregionen	Beschäftigte in 1000 saisonbereinigt					Veränderung in % zum Vorquartal			
	2018-II	2018-III	2018-IV	2019-I	2019-II	2018-III	2018-IV	2019-I	2019-II
TOTAL	5 046	5 052	5 066	5 092	5 108	0,1	0,3	0,5	0,3
Genferseeregion	948	953	957	959	965	0,5	0,4	0,2	0,6
Espace Mittelland	1 032	1 030	1 031	1 037	1 037	- 0,1	0,1	0,6	0,0
Nordwestschweiz	683	684	687	687	693	0,1	0,3	0,0	1,0
Zürich	1 012	1 014	1 019	1 025	1 027	0,1	0,6	0,6	0,2
Ostschweiz	643	644	645	648	649	0,2	0,1	0,5	0,1
Zentralschweiz	502	500	503	506	507	- 0,5	0,5	0,7	0,2
Tessin	226	226	226	228	230	0,1	- 0,3	1,1	0,9
SEKTOR 2	1 085	1 091	1 088	1 095	1 101	0,6	- 0,3	0,7	0,5
Genferseeregion	157	159	159	161	162	1,1	0,1	1,6	0,5
Espace Mittelland	258	259	258	260	261	0,6	- 0,5	0,9	0,2
Nordwestschweiz	170	170	170	169	170	0,4	- 0,1	- 0,8	0,8
Zürich	138	139	139	140	140	0,7	0,0	0,7	0,2
Ostschweiz	189	189	190	191	191	- 0,1	0,5	0,6	0,0
Zentralschweiz	121	122	122	123	124	0,4	0,3	0,8	0,5
Tessin	52	52	52	52	52	0,0	- 0,6	0,9	0,4
SEKTOR 3	3 961	3 962	3 977	3 996	4 007	0,0	0,4	0,5	0,3
Genferseeregion	792	794	798	798	803	0,3	0,4	0,1	0,5
Espace Mittelland	774	771	773	777	777	- 0,4	0,3	0,5	0,0
Nordwestschweiz	514	514	516	518	523	0,1	0,4	0,4	0,9
Zürich	875	875	880	885	887	0,1	0,6	0,5	0,2
Ostschweiz	454	455	455	457	458	0,3	- 0,1	0,4	0,2
Zentralschweiz	381	378	381	383	384	- 0,8	0,7	0,5	0,3
Tessin	174	175	174	176	178	0,3	- 0,6	1,2	1,1

fett: saisonale und deshalb saisonbereinigte Wirtschaftsabteilungen und -abschnitte

¹ Die Saisonbereinigung der aggregierten Reihen wurde mit der direkten Methode durchgeführt.

Dies hat zur Folge, dass die Summe der Teilreihen nicht der bereinigten Gesamtreihe entspricht.

Grossregionen

Genferseeregion
Espace Mittelland
Nordwestschweiz
Zürich
Ostschweiz
Zentralschweiz
Tessin

Kantone

Genf, Wallis, Waadt
Bern, Freiburg, Jura, Neuenburg, Solothurn
Aargau, Basel-Landschaft, Basel-Stadt
Zürich
Appenzell A. Rh., Appenzell I. Rh., Glarus, Graubünden, St. Gallen, Schaffhausen, Thurgau
Luzern, Nidwalden, Obwalden, Schwyz, Uri, Zug
Tessin

T6 Offene Stellen nach ausgewählten Wirtschaftsabteilungen

Wirtschaftsbranchen Abschnitte und Abteilungen			Offene Stellen in 1000						Veränderung ¹		Quote der offenen Stellen
			2018-I	2018-II	2018-III	2018-IV	2019-I	2019-II	2019-I	2019-II	2019-II
B-S	5-96	TOTAL	70,6	73,7	72,1	74,3	77,3	83,6	9,4%	13,5%	1,6%
		TOTAL saisonbereinigt	68,1	71,6	73,7	77,7	74,6	81,1	- 3,9%	8,7%	1,6%
B-F	5-43	SEKTOR 2	18,3	19,6	18,5	19,9	20,1	20,5	9,6%	4,4%	1,8%
		SEKTOR 2 saisonbereinigt	17,5	19,0	19,4	20,6	19,2	19,8	- 7,0%	3,2%	1,8%
C	10-33	Verarbeitendes Gewerbe/Herstellung von Waren	12,6	14,0	13,1	13,7	14,4	14,0	14,2%	0,1%	2,0%
	24-25	Herstellung von Metallzeugnissen	1,6	1,6	1,5	1,8	1,5	1,8	- 1,5%	16,5%	1,7%
	26	Herstellung von Datenverarbeitungsgeräten und Uhren	3,2	3,3	2,9	2,8	3,0	2,8	- 6,1%	- 13,6%	2,5%
	28	Maschinenbau	1,9	2,1	2,1	2,0	2,0	1,7	5,3%	- 19,9%	2,1%
F	41-43	Baugewerbe/Bau	4,8	4,9	4,6	5,4	4,6	5,5	- 3,9%	11,1%	1,5%
G-S	45-96	SEKTOR 3	52,3	54,1	53,6	54,4	57,2	63,1	9,3%	16,7%	1,6%
		SEKTOR 3 saisonbereinigt	50,8	52,6	54,6	56,6	55,5	61,4	- 2,0%	10,6%	1,5%
G	45-47	Handel, Instandhaltung und Rep. von Kraftfahrzeugen	7,9	9,4	9,1	8,7	8,5	9,5	8,0%	0,5%	1,5%
H	49-53	Verkehr und Lagerei	3,3	3,1	3,8	3,6	3,8	4,7	15,1%	51,4%	1,8%
I	55-56	Gastgewerbe/Beherbergung und Gastronomie	3,8	4,0	4,2	3,4	4,0	5,2	7,2%	32,6%	1,9%
J	58-63	Information und Kommunikation	4,0	5,4	4,7	5,3	5,4	5,4	36,7%	- 0,6%	3,0%
	62-63	Informationstechnologische und Informationsdienstl.	3,2	4,6	3,9	4,3	4,5	4,4	40,0%	- 3,6%	3,8%
K	64-66	Erbringung von Finanz- und Versicherungsdienstl.	4,9	5,2	5,2	5,1	5,4	5,4	11,0%	5,0%	2,3%
L-M	68-75	Grundstck- u. Wohn.wesen; freiberufl., wiss., techn. Dienstl.	9,4	9,4	9,9	10,0	9,9	11,3	5,2%	20,0%	2,1%
	77+79-82	Erbringung von sonst. wirtschaftlichen Dienst. (ohne 78)	2,9	2,8	2,6	2,0	2,1	3,2	- 28,1%	17,0%	1,4%
O	84	Öffentliche Verwaltung	2,4	1,9	2,1	2,3	2,7	2,6	12,6%	33,8%	1,3%
P	85	Erziehung und Unterricht	2,4	2,2	1,8	2,2	2,1	2,2	- 12,6%	0,0%	0,6%
Q	86-88	Gesundheits- und Sozialwesen	8,3	8,4	7,9	8,8	10,3	11,0	24,5%	31,5%	1,5%
R-S	90-96	Kunst, Unterhaltung u. Erholung; sonstige Dienstl.	3,1	2,3	2,2	3,0	2,9	2,5	- 6,3%	10,9%	0,9%

fett: saisonale und deshalb saisonbereinigte Wirtschaftsabteilungen und -abschnitte

¹ Gegenüber dem entsprechenden Vorjahresquartal. Die Veränderung der saisonbereinigten Werte bezieht sich auf das direkt vorangehende Quartal.

* : aus methodologischen Gründen sind die Daten der Branche 78 momentan nicht verfügbar

T7 Offene Stellen nach Grossregionen

Schweiz Grossregionen	Offene Stellen in 1000						Veränderung in % zum Vorjahresquartal		Quote der offenen Stellen
	2018-I	2018-II	2018-III	2018-IV	2019-I	2019-II	2019-I	2019-II	2019-II
SCHWEIZ	70,6	73,7	72,1	74,3	77,3	83,6	9,4%	13,5%	1,6%
Genferseeregion	10,9	10,8	10,8	10,0	11,1	12,6	1,5%	16,7%	1,3%
Espace Mittelland	13,2	13,9	13,9	14,9	14,9	15,3	13,4%	9,6%	1,4%
Nordwestschweiz	9,4	11,1	10,0	11,1	11,0	12,5	17,7%	12,9%	1,8%
Zürich	17,4	19,0	19,5	19,4	20,4	20,7	17,4%	9,0%	2,0%
Ostschweiz	10,2	10,2	9,9	10,9	10,4	10,9	1,5%	6,7%	1,7%
Zentralschweiz	7,9	7,5	7,0	6,9	7,8	9,3	- 1,1%	24,3%	1,8%
Tessin	1,6	1,1	1,1	1,1	1,6	2,2	- 0,9%	108,4%	1,0%

Grossregionen

Genferseeregion

Espace Mittelland

Nordwestschweiz

Zürich

Ostschweiz

Zentralschweiz

Tessin

Kantone

Genf, Wallis, Waadt

Bern, Freiburg, Jura, Neuenburg, Solothurn

Aargau, Basel-Landschaft, Basel-Stadt

Zürich

Appenzell A. Rh., Appenzell I. Rh., Glarus, Graubünden, St. Gallen, Schaffhausen, Thurgau

Luzern, Nidwalden, Obwalden, Schwyz, Uri, Zug

Tessin

* : aus methodologischen Gründen sind die Daten der Branche 78 momentan nicht verfügbar

T8 Indikator der Beschäftigungsaussichten

Grossregionen Wirtschaftsbranchen			Indikator der Beschäftigungsaussichten, Gewichtung nach Anzahl der Beschäftigten						Veränderung in % zum Vorjahresquartal	
			2018-I	2018-II	2018-III	2018-IV	2019-I	2019-II	2019-I	2019-II
B-S	5-96	SCHWEIZ	1,04	1,04	1,03	1,04	1,04	1,05	- 0,1%	0,3%
		Genferseeregion	1,03	1,03	1,04	1,03	1,04	1,05	0,8%	1,3%
		Espace Mittelland	1,04	1,04	1,04	1,04	1,04	1,04	0,2%	- 0,6%
		Nordwestschweiz	1,05	1,05	1,02	1,05	1,05	1,04	- 0,5%	- 0,1%
		Zürich	1,04	1,04	1,05	1,05	1,05	1,05	0,4%	0,2%
		Ostschweiz	1,05	1,05	1,03	1,05	1,05	1,05	0,1%	- 0,2%
		Zentralschweiz	1,06	1,04	1,04	1,05	1,04	1,05	- 2,5%	0,7%
		Tessin	1,06	1,03	0,99	1,04	1,05	1,06	- 1,0%	2,6%
B-F	5-43	SEKTOR 2	1,07	1,06	1,05	1,06	1,06	1,06	- 1,0%	- 0,5%
C	10-33	Verarbeitendes Gewerbe/Herstellung von Waren	1,07	1,07	1,07	1,07	1,06	1,06	- 1,0%	- 1,7%
	24-25	Herstellung von Metallerzeugnissen	1,10	1,09	1,09	1,11	1,10	1,05	- 0,7%	- 4,0%
	26	Herstellung von Datenverarbeitungsgeräten und Uhren	1,11	1,12	1,14	1,12	1,10	1,06	- 1,2%	- 5,3%
	28	Maschinenbau	1,14	1,16	1,13	1,14	1,09	1,14	- 4,0%	- 1,7%
F	41-43	Baugewerbe/Bau	1,08	1,04	1,01	1,04	1,06	1,06	- 1,2%	1,5%
G-S	45-96	SEKTOR 3	1,04	1,04	1,03	1,04	1,04	1,04	0,2%	0,5%
G	45-47	Handel, Instandhaltung und Rep. von Kraftfahrzeugen	1,03	1,02	1,04	1,03	1,01	1,03	- 1,3%	0,1%
H	49-53	Verkehr und Lagerei	1,05	1,05	1,07	1,05	1,05	1,06	0,5%	0,5%
I	55-56	Gastgewerbe/Beherbergung und Gastronomie	1,02	1,01	0,97	1,00	1,03	1,03	1,7%	2,2%
J	58-63	Information und Kommunikation	1,08	1,10	1,09	1,11	1,10	1,09	1,6%	- 0,6%
	62-63	Informationstechnologische und Informationsdienstl.	1,12	1,15	1,14	1,17	1,14	1,13	1,6%	- 1,5%
K	64-66	Erbringung von Finanz- und Versicherungsdienstl.	1,04	1,05	1,04	1,04	1,04	1,05	0,9%	- 0,3%
L-M	68-75	Grundst- u. Wohn.wesen; freiberufl., wiss., techn. Dienstl.	1,04	1,04	1,05	1,05	1,05	1,06	0,8%	1,4%
N	77-82	Erbringung von sonstigen wirtschaftlichen Dienstl.	1,09	1,09	1,00	1,07	1,07	1,09	- 1,7%	- 0,3%
O	84	Öffentliche Verwaltung	1,02	1,01	1,02	1,05	1,03	1,04	1,4%	2,9%
P	85	Erziehung und Unterricht	1,01	1,03	1,00	1,01	1,02	1,01	0,7%	- 1,8%
Q	86-88	Gesundheits- und Sozialwesen	1,03	1,03	1,03	1,03	1,03	1,04	0,0%	1,5%
R-S	90-96	Kunst, Unterhaltung u. Erholung; sonstige Dienstl.	1,02	1,02	1,02	1,02	1,04	1,02	1,2%	- 0,3%

Lesebeispiel für den Indikator der Beschäftigungsaussichten

Ein Wert über 1,00 bedeutet, dass eine Mehrheit der Betriebe (gewichtet nach Anzahl der Beschäftigten) der BESTA gemeldet hatte, ihren für das aktuelle Quartal angegebenen Personalbestand im kommenden Quartal entweder beibehalten oder erhöhen zu wollen. Im nächsten Quartal darf deshalb eine Zunahme der Gesamtbeschäftigtenzahl erwartet werden.

Ein Wert unter 1,00 bedeutet, dass im nächsten Quartal mit einer Abnahme der Gesamtbeschäftigtenzahl gerechnet werden muss.

Ein Wert von 1,00 bedeutet, dass im nächsten Quartal eine Stagnation der Gesamtbeschäftigung erwartet wird.

T9 Voraussichtliche Entwicklung der Zahl der Beschäftigten, in % nach Grossregionen und Wirtschaftsabteilungen
Anteil der Unternehmen, die eine Veränderung ihrer Beschäftigtenzahl für das folgende Quartal gemeldet haben
(Gewichtung nach Anzahl der Beschäftigten)

Grossregionen Wirtschaftsbranchen			Gleichbleibende Beschäftigtenzahl		Erhöhung der Beschäftigtenzahl		Reduzierung der Beschäftigtenzahl		Keine Antwort	
			2018-II	2019-II	2018-II	2019-II	2018-II	2019-II	2018-II	2019-II
B-S	5-96	SCHWEIZ	72,5	72,4	10,9	11,2	3,4	3,1	13,2	13,2
		Genferseeregion	73,2	73,7	9,1	11,1	3,2	2,8	14,5	12,5
		Espace Mittelland	72,9	72,1	10,3	10,2	2,6	3,6	14,2	14,1
		Nordwestschweiz	72,1	72,1	11,2	11,1	3,3	3,4	13,4	13,4
		Zürich	72,1	72,9	11,3	10,8	3,5	2,7	13,1	13,6
		Ostschweiz	71,7	72,5	13,5	12,5	3,7	3,2	11,1	11,8
		Zentralschweiz	74,0	71,7	11,6	12,6	3,9	3,7	10,5	12,0
		Tessin	69,1	68,8	10,3	12,1	5,4	2,8	15,2	16,3
B-F	5-43	SEKTOR 2	72,9	74,5	16,1	15,1	4,3	4,3	6,8	6,1
C	10-33	Verarbeitendes Gewerbe/Herstellung von Waren	69,3	73,1	18,7	16,1	4,9	5,6	7,1	5,2
	24-25	Herstellung von Metallerzeugnissen	73,8	77,6	19,1	13,9	1,8	4,7	5,3	3,9
	26	Herstellung von Datenverarbeitungsgeräten und Uhren	60,3	68,7	27,2	20,5	4,5	8,2	8,0	2,6
	28	Maschinenbau	49,9	61,0	35,1	30,4	6,6	4,4	8,4	4,1
F	41-43	Baugewerbe/Bau	79,3	77,6	11,1	12,4	3,4	1,9	6,2	8,1
G-S	45-96	SEKTOR 3	72,3	71,8	9,5	10,2	3,1	2,8	15,0	15,2
G	45-47	Handel, Instandhaltung und Rep. von Kraftfahrzeugen	82,3	80,1	8,2	9,0	3,6	4,2	5,9	6,7
H	49-53	Verkehr und Lagerei	71,9	69,1	9,3	11,9	1,0	2,7	17,8	16,3
I	55-56	Gastgewerbe/Beherbergung und Gastronomie	80,7	75,7	8,3	12,0	6,7	6,2	4,3	6,1
J	58-63	Information und Kommunikation	71,9	68,0	21,9	20,6	2,6	3,4	3,6	8,0
	62-63	Informationstechnologische und Informationsdienstl.	62,0	59,1	32,3	28,9	3,2	4,5	2,5	7,5
K	64-66	Erbringung von Finanz- und Versicherungsdienstl.	76,3	75,8	11,1	10,2	2,1	1,9	10,5	12,1
L-M	68-75	Grundst.- u. Wohn.wesen; freiberufl., wiss., techn. Dienstl.	75,5	76,1	12,3	13,5	4,8	3,2	7,5	7,2
N	77-82	Erbringung von sonstigen wirtschaftlichen Dienstl.	55,4	58,4	16,4	13,8	3,1	1,2	25,2	26,5
O	84	Öffentliche Verwaltung	45,7	50,9	2,2	4,1	1,4	0,0	50,7	45,0
P	85	Erziehung und Unterricht	53,2	55,8	5,6	4,2	1,6	2,4	39,6	37,7
Q	86-88	Gesundheits- und Sozialwesen	80,1	78,5	7,4	9,1	2,7	1,8	9,9	10,7
R-S	90-96	Kunst, Unterhaltung u. Erholung; sonstige Dienstl.	78,2	78,4	7,3	7,1	3,3	3,7	11,2	10,7

T10 Schwierigkeiten bei der Rekrutierung von gelernten Arbeitskräften

Grossregionen Wirtschaftsbranchen			Qualifizierte Arbeitskräfte ¹ schwer oder nicht gefunden (in %), Gewichtung nach Anzahl Beschäftigten						Differenz zum Vorjahresquartal in Prozentpunkten	
			2018-I	2018-II	2018-III	2018-IV	2019-I	2019-II	2019-I	2019-II
B-S	5-96	SCHWEIZ	30,9	32,3	33,1	33,4	32,0	33,4	1,1	1,1
		Genferseeregion	25,3	29,1	28,7	29,5	27,8	29,9	2,5	0,8
		Espace Mittelland	31,1	32,3	32,1	33,0	32,3	33,8	1,2	1,5
		Nordwestschweiz	34,9	36,1	40,8	37,6	36,7	38,7	1,8	2,6
		Zürich	34,4	36,1	37,1	36,8	33,1	35,1	- 1,3	- 1,0
		Ostschweiz	33,0	33,4	33,2	35,1	33,6	34,4	0,6	1,0
		Zentralschweiz	32,7	31,4	32,6	34,0	35,7	33,7	3,0	2,3
		Tessin	16,1	16,0	16,6	17,7	17,2	18,9	1,1	2,9
B-F	5-43	SEKTOR 2	40,6	41,0	44,4	44,0	43,5	44,7	2,9	3,7
C	10-33	Verarbeitendes Gewerbe/Herstellung von Waren	46,8	46,5	50,9	51,6	49,7	51,5	2,9	5,0
	24-25	Herstellung von Metallerzeugnissen	45,9	43,9	50,9	52,4	51,5	55,8	5,6	11,9
	26	Herstellung von Datenverarbeitungsgeräten und Uhren	56,0	58,3	61,5	61,0	57,7	57,3	1,7	- 1,0
	28	Maschinenbau	60,3	59,8	61,1	59,3	62,1	60,7	1,8	0,9
F	41-43	Baugewerbe/Bau	29,1	30,7	31,8	30,1	31,1	31,9	2,0	1,2
G-S	45-96	SEKTOR 3	28,2	29,9	30,0	30,5	28,9	30,3	0,6	0,4
G	45-47	Handel, Instandhaltung und Rep. von Kraftfahrzeugen	32,1	35,6	34,3	35,5	35,3	36,6	3,2	1,0
H	49-53	Verkehr und Lagerei	25,3	24,9	24,7	27,5	22,8	24,4	- 2,4	- 0,5
I	55-56	Gastgewerbe/Beherbergung und Gastronomie	31,2	35,2	32,9	33,9	35,0	36,7	3,9	1,5
J	58-63	Information und Kommunikation	42,5	47,3	49,2	51,6	47,3	36,0	4,8	- 11,3
	62-63	Informationstechnologische und Informationsdienstl.	35,5	42,7	43,2	46,1	41,4	42,2	5,9	- 0,5
K	64-66	Erbringung von Finanz- und Versicherungsdienstl.	41,1	43,0	43,2	37,5	34,6	35,0	- 6,4	- 8,1
L-M	68-75	Grundstk- u. Wohn.wesen; freiberufl., wiss., techn. Dienstl.	24,1	26,9	26,4	26,5	22,6	24,8	- 1,5	- 2,1
N	77-82	Erbringung von sonstigen wirtschaftlichen Dienstl.	27,1	27,0	28,8	30,0	22,7	26,6	- 4,4	- 0,4
O	84	Öffentliche Verwaltung	16,4	12,5	14,6	14,9	14,6	16,5	- 1,8	3,9
P	85	Erziehung und Unterricht	13,6	13,3	13,3	14,5	11,4	20,6	- 2,3	7,3
Q	86-88	Gesundheits- und Sozialwesen	36,6	39,6	40,5	40,9	41,9	41,9	5,3	2,3
R-S	90-96	Kunst, Unterhaltung u. Erholung; sonstige Dienstl.	13,7	12,1	12,0	11,9	14,4	13,8	0,7	1,7

¹ Personal mit Berufslehre, höherer Berufsbildung oder Hochschulabschluss

Lesbeispiel : Im Berichtsquartal umfassten die Betriebe, die der BESTA angegeben hatten, nur schwer oder gar kein qualifiziertes Personal gefunden zu haben, X% der Gesamtzahl der Beschäftigten.