

Comunicato stampa

Embargo: 8.10.2019, 8.30

07 Agricoltura e selvicoltura

Conti economici dell'agricoltura: stima 2019

Stando alle prime stime, il valore aggiunto dell'agricoltura svizzera continua a progredire anche nel 2019

Nel 2019 l'agricoltura svizzera dovrebbe produrre un valore aggiunto lordo di circa 4,2 miliardi di franchi, il che corrisponde a un aumento del 2,1% rispetto all'anno precedente. La situazione del mercato dei suini è migliorata e i raccolti di foraggio e di cereali sono più abbondanti rispetto al 2018. Invece, rispetto all'eccezionale anno 2018, la produzione frutticola ha subito una contrazione. Inoltre, i costi di produzione continuano a crescere. Queste prime stime per l'anno corrente si basano sui conti economici dell'agricoltura dell'Ufficio federale di statistica (UST).

Sulla base delle prime stime, l'UST prevede che nel 2019 la produzione totale dell'agricoltura svizzera sarà di 11,0 miliardi di franchi, determinando una crescita dello 2,9% rispetto al 2018. Le spese di consumo intermedio (foraggio, energia, concimi, manutenzione e riparazioni ecc.) ammontano a 6,8 miliardi di franchi, generando un aumento del 3,4% rispetto all'anno precedente. Il valore aggiunto lordo, che corrisponde al valore di produzione cui viene dedotto il consumo intermedio, è aumentato del 2,1% tra il 2018 e il 2019 raggiungendo quasi i 4,2 miliardi di franchi. Il valore aggiunto lordo è cresciuto del 2,7% ai prezzi dell'anno precedente, non tenendo conto del rincaro.

Nel 2019, secondo le prime stime, il volume di lavoro diminuisce dell'1,0% rispetto al 2018. La produttività del lavoro, che corrisponde al rapporto tra il valore aggiunto lordo (ai prezzi costanti del 2010) e il volume del lavoro totale fornito nell'agricoltura, è cresciuta del 3,7% tra il 2018 e il 2019. Dal 2000 il volume di lavoro nell'agricoltura svizzera si è fortemente ridotto, diminuendo del 26%, mentre la produttività del lavoro è aumentata di oltre il 31%.

Produzione vegetale contrastata

Raggiungendo i 4,6 miliardi di franchi, il valore della produzione vegetale si è incrementato del 4,1% rispetto al 2018. I raccolti di cereali sono stimati a 950 000 tonnellate, il che corrisponde a un aumento del 7,9% rispetto all'anno precedente, penalizzato dalla siccità. Il valore della produzione cerealicola è pertanto in rialzo dell'11,9%. Anche la produzione erbacea è in ripresa e, dopo un 2018 in deficit, è stato possibile ricostituire le scorte di foraggio.

In viticoltura, ci si aspetta vendemmie buone, sebbene non pareggeranno l'annata 2018, eccezionale sia dal punto di vista della quantità che della qualità. Tuttavia, le scorte considerevoli e le importazioni di vini aumentano la pressione sui prezzi. Per quanto riguarda l'arboricoltura, il valore di produzione si contrae dell'11,2% rispetto all'eccellente raccolto del 2018.

Produzione animale ancora in aumento

Nel 2019 la produzione animale è progredita del 2,2% rispetto al 2018, pari a un importo stimato a 5,2 miliardi di franchi. Il valore di produzione del latte rimane stabile a circa 2,2 miliardi di franchi (+0,1%), mentre il prezzo medio (+0,3%) e le quantità fornite (-0,2%) rimangono al livello dell'anno precedente. La domanda di grandi bovini da macello continua ad essere sostenuta, mentre il livello dei prezzi dei vitelli è in diminuzione rispetto al 2018. Nel complesso, il valore di produzione bovina si mantiene al livello del 2018 (1,4 miliardi di franchi, +0,1%).

La situazione è migliorata per il mercato dei suini. Il rinnovato calo delle macellazioni ha determinato un significativo aumento del 17,6% del prezzo medio dei suini, facendo progredire del 13,1% il relativo valore di produzione, che si situa a circa 1,0 miliardi di franchi. Nel 2019, poi, l'espansione dell'avicoltura osservata negli ultimi anni ha subito un rallentamento, raggiungendo un valore di produzione di 0,6 miliardi di franchi (+1,1%). Rallenta pure la produzione di pollame (-0,4%), mentre continua la progressione della produzione di uova (valore di produzione: +2,9%).

I contributi pubblici, un'importante base per il reddito

L'apertura graduale dei mercati agricoli negli anni '90 è stata accompagnata dall'introduzione di pagamenti diretti, che sono stati generalizzati nel 1999 e sottoposti a una riforma nel 2014. Da due decenni, i pagamenti diretti versati alle aziende agricole servono soprattutto a retribuire le prestazioni d'interesse generale. Stando alle prime stime basate sul bilancio della Confederazione, i contributi pubblici sono aumentati dello 0,4% rispetto al 2018. Con quasi 3,0 miliardi di franchi, nel 2019 tali contributi rappresentano oltre il 21% delle risorse totali del settore agricolo svizzero, costituendo una base importante del reddito settoriale prodotto dall'agricoltura.

Aumento dei costi di produzione

Nel 2019 i costi di produzione (consumo intermedio, ammortamenti, salari, fitti da pagare, interessi da pagare e imposte sulla produzione) sono aumentati del 2,2% rispetto al 2018. L'aumento dei consumi intermedi (6,8 miliardi di franchi, +3,4%) è espressione di un andamento contrastante. Le ritenute pagate dalle aziende agricole hanno segnato un netto aumento. Tali ritenute servono a sostenere la commercializzazione di prodotti agricoli quali la frutta da sidro, i cereali e il latte. Subiscono in particolare l'impatto delle misure di accompagnamento introdotte a seguito della soppressione dei contributi all'esportazione per i prodotti agricoli trasformati (modifica della cosiddetta «legge sul cioccolato»).

Inoltre, i prezzi dei concimi sono aumentati, mentre gli acquisti di alimenti per animali sono diminuiti, grazie al miglioramento dei raccolti di foraggio e al calo del numero di suini da ingrasso. Gli ammortamenti (2,0 miliardi di franchi, +0,3%) e la remunerazione dei salariati (1,3 miliardi di franchi, +0,2%) sono rimasti stabili. I fitti da pagare, inoltre, sono in continuo aumento (0,3 miliardi di franchi, +4,2%), a causa dell'aumento delle dimensioni medie delle aziende agricole e del progressivo adeguamento degli affitti dei terreni agricoli.

Progressione del reddito settoriale dell'agricoltura svizzera

Nel 2019 le entrate (produzione, contributi pubblici e interessi da riscuotere) sono cresciute di quasi 325 milioni di franchi (+2,4%), arrivando a un importo di oltre 13,9 miliardi di franchi. Le spese (consumo intermedio, ammortamenti, salari, fitti da pagare, interessi da pagare e imposte sulla produzione) sono cresciute di oltre 235 milioni di franchi (+2,2%), raggiungendo quasi i 10,8 miliardi di franchi. Il saldo relativo al 2019, ovvero il reddito da impresa netto dell'agricoltura svizzera (reddito settoriale), è stimato a quasi 3,2 miliardi di franchi, in aumento di quasi 90 milioni di franchi rispetto

al 2018 (+2,9%). Il reddito settoriale, che retribuisce principalmente il lavoro e il patrimonio produttivo (capitale e terreno) di tutte le famiglie contadine in Svizzera, supera di quasi il 9% la media degli ultimi dieci anni (circa 2,9 miliardi di franchi).

Informazioni

Franz Murbach, UST, Sezione Ambiente, sviluppo sostenibile, territorio,
tel.: +41 58 463 65 97, e-mail: Franz.Murbach@bfs.admin.ch
Servizio stampa UST, tel.: +41 58 463 60 13, e-mail: media@bfs.admin.ch

Offerta online

Per ulteriori informazioni e pubblicazioni: www.bfs.admin.ch/news/it/2019-0353
La statistica conta per voi: www.la-statistica-conta.ch
Abbonamento alle NewsMail dell'UST: www.news-stat.admin.ch
Sito Internet dell'UST: www.statistica.admin.ch

Accesso ai risultati

Questo comunicato è conforme ai principi del Codice delle buone pratiche della statistica europea. Esso definisce le basi che assicurano l'indipendenza, l'integrità e la responsabilità dei servizi statistici nazionali e comunitari. Gli accessi privilegiati sono controllati e sottoposti a embargo.

Non è stato concesso alcun accesso privilegiato al presente comunicato stampa.

Organizzazione e copertura dei Conti economici dell'agricoltura (CEA)

I Conti economici dell'agricoltura (CEA) vengono allestiti annualmente dall'UST in collaborazione con la divisione statistica del Segretariato dell'Unione svizzera di contadini (USC, Agristat). I CEA, elaborati secondo la metodologia Eurostat basata sui principi del Sistema europeo dei conti economici (SEC 2010), costituiscono un conto satellite del quadro centrale dei Conti nazionali. Le stime svizzere vengono discusse annualmente dalla Conferenza CEA di cui fanno parte le delegazioni dell'UST, dell'Ufficio federale dell'agricoltura (compresa Agroscope) e dell'USP (Agristat).

I CEA si riferiscono alle attività delle aziende agricole secondo le rilevazioni delle strutture agricole e delle imprese di servizi agricoli (imprese di lavori agricoli). Essi descrivono i processi di produzione e il reddito primario proveniente dalle attività agricole. Nei CEA non sono compresi: la produzione delle piccole realtà agricole (destinate soprattutto all'autoconsumo delle economie domestiche), la selvicoltura, la pesca e la piscicoltura. Queste attività del settore primario sono oggetto di conti distinti. Come noto, l'insieme dei conti del settore primario costituisce la fonte per il conto della produzione del quadro centrale dei Conti nazionali.

Link alle basi metodologiche dei CEA (in tedesco e francese):

www.bfs.admin.ch/asset/fr/be-f-07.04.00.01

Complementarietà con l'analisi centralizzata dei dati contabili (AC-DC), di Agroscope (Ufficio federale dell'agricoltura)

L'Ufficio federale di statistica (UST) e Agroscope pubblicano simultaneamente due statistiche complementari finalizzate a valutare la situazione economica dell'agricoltura svizzera. Con i Conti economici dell'agricoltura (CEA), l'UST misura i risultati macroeconomici del settore dell'agricoltura. Questo approccio di sintesi, basato su varie fonti, consente di calcolare la prima stima dell'anno corrente all'inizio dell'autunno; nella stessa occasione sono consolidati i risultati degli anni precedenti. I CEA indicano dimensioni economiche come il valore aggiunto o il reddito generato dall'intero settore agricolo. Attraverso i risultati dell'analisi centralizzata di dati contabili (AC-DC) Agroscope descrive, dal canto suo, le realtà microeconomiche delle aziende agricole. Siccome l'AC-DC è una statistica basata sulle chiusure contabili di un campione rappresentativo di aziende agricole, i risultati definitivi che Agroscope estrapola si riferiscono all'anno precedente e misurano in particolare l'andamento, la composizione e distribuzione del reddito su scala dell'azienda agricola, della Svizzera, delle regioni agricole o in funzione dei tipi di azienda. Le due statistiche del programma pluriennale della statistica federale sono menzionate nell'ordinanza concernente l'analisi della sostenibilità in agricoltura (RS 919.118).

Gli obiettivi dei CEA e dell'AC-DC sono distinti, ma complementari. Anche i metodi usati sono diversi. Alcuni elementi contabili sono simili, come la remunerazione del lavoro e del capitale, ma i risultati delle due statistiche non sono identici.

Per maggiori dettagli su similitudini e differenze tra le due statistiche, si rimanda alla pubblicazione sui due barometri dell'agricoltura svizzera:

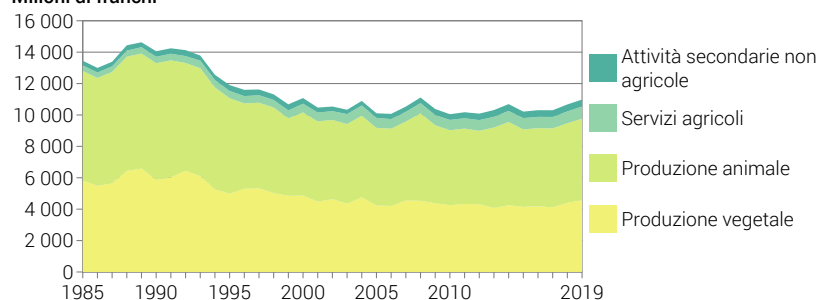
www.bfs.admin.ch/asset/it/1128-1700

Produzione dell'agricoltura

A prezzi di base correnti

G1

Milioni di franchi



La produzione ai prezzi di base include le sovvenzioni sui prodotti ed esclude le imposte sui prodotti
 1985–2016: definitivo, 2017: semidefinitivo, 2018: provvisorio, 2019: stima

Fonte: UST – Conti economici dell'agricoltura

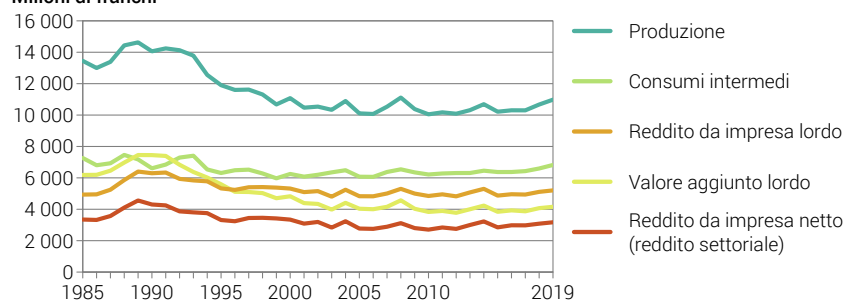
© UST 2019

Dalla produzione al reddito settoriale dell'agricoltura

A prezzi correnti

G2

Milioni di franchi



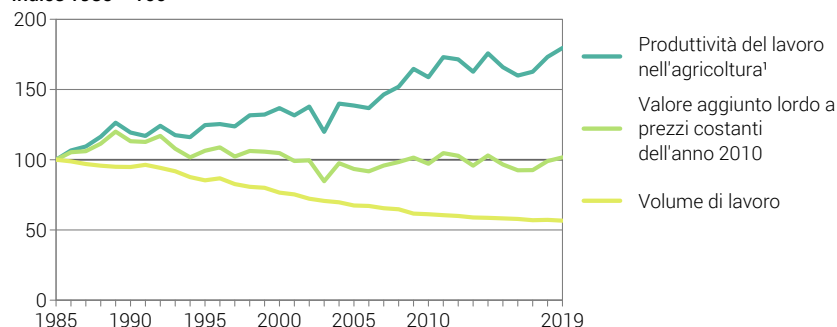
La produzione ai prezzi di base include le sovvenzioni sui prodotti ed esclude le imposte sui prodotti
 1985–2016: definitivo, 2017: semidefinitivo, 2018: provvisorio, 2019: stima

Fonte: UST – Conti economici dell'agricoltura

© UST 2019

Produttività del lavoro nell'agricoltura**G3**

Indice 1985 = 100



¹ Valore aggiunto lordo a prezzi costanti dell'anno 2010 per unità di lavoro annuale (ULA)
 1985–2016: definitivo, 2017: semidefinitivo, 2018: provvisorio, 2019: stima

Fonte: UST – Conti economici dell'agricoltura

© UST 2019

T1 Risultati principali dei conti economici dell'agricoltura, a prezzi correnti, in milioni di franchi**T1a Operazioni correnti (dal processo di produzione alla formazione del reddito primario)**

Sequenza contabile	1990	2000	2010	2015	2016	2017 ¹⁾	2018 ²⁾	2019 ³⁾	Variazione 2018 2019 in %, a prezzi correnti ³⁾	Variazione 2018 2019 in %, ai prezzi dell'anno precedente ^{3/5)}
<i>Produzione ai prezzi di mercato</i>	13 787	11 003	9 956	10 128	10 217	10 214	10 583	10 876	2,8%	1,1%
- Imposte sui prodotti (IVA esclusa)	89	38	0	0	0	0	0	0
+ Sovvenzioni ai prodotti	360	112	92	85	86	86	86	104	20,7%	10,5%
= Produzione ai prezzi di base ⁴⁾	14 058	11 077	10 047	10 213	10 303	10 300	10 669	10 980	2,9%	1,1%
comprende:										
Produzione vegetale	5 862	4 869	4 253	4 149	4 185	4 118	4 399	4 577	4,1%	1,2%
Produzione animale	7 434	5 291	4 775	4 932	4 975	5 024	5 071	5 183	2,2%	0,6%
Servizi agricoli	409	560	655	721	720	731	758	778	2,7%	4,4%
Attività secondarie non agricole (non separabili)	354	358	364	411	423	427	441	442	0,2%	0,3%
- Consumi intermedi	6 609	6 250	6 216	6 373	6 374	6 428	6 597	6 822	3,4%	0,2%
= Valore aggiunto lordo	7 449	4 827	3 831	3 840	3 929	3 872	4 072	4 159	2,1%	2,7%
- Consumo di capitale fisso (ammortamenti)	1 991	1 978	2 142	2 024	1 977	1 961	2 025	2 032	0,3%	-1,1%
= Valore aggiunto netto	5 458	2 849	1 689	1 817	1 952	1 911	2 046	2 127	3,9%	6,5%
- Altre imposte sulla produzione	27	93	130	161	152	145	136	129	-5,0%	...
+ Altre sovvenzioni alla produzione ⁴⁾	696	2 220	2 876	2 932	2 937	2 945	2 947	2 960	0,4%	...
= Reddito dei fattori	6 127	4 977	4 436	4 588	4 737	4 710	4 857	4 957	2,1%	...
- Redditi da lavoro dipendente	1 192	1 161	1 231	1 284	1 303	1 275	1 316	1 319	0,2%	...
= Risultato di gestione netto / Reddito misto netto	4 935	3 816	3 205	3 303	3 434	3 435	3 541	3 638	2,8%	...
- Fitti da pagare	182	218	234	250	256	259	262	273	4,2%	...
- Interessi da pagare	498	286	277	213	205	206	203	201	-1,1%	...
+ Interessi da riscuotere	50	30	10	7	7	7	7	7	0,1%	...
= Reddito da impresa netto (reddito settoriale)	4 305	3 341	2 704	2 848	2 980	2 977	3 083	3 171	2,9%	...

T1b Componenti del conto del capitale (accumulazione)

	1990	2000	2010	2015	2016	2017 ¹⁾	2018 ²⁾	2019 ³⁾	Variazione 2018 2019 in %, a prezzi correnti ³⁾	Variazione 2018 2019 in %, ai prezzi dell'anno precedente ^{3/5)}
Investimenti fissi lordi (IFL)	1 986	1 671	1 590	1 742	1 717	1 687	1 650	1 642	-0,5%	-2,4%
IFL in piantagioni permanenti	80	98	117	120	128	119	119	122	2,2%	4,3%
IFL in bestiame da reddito	134	99	81	72	97	81	74	105	40,7%	31,9%
IFL in impianti, macchinari e mezzi di trasporto	893	855	884	956	899	942	975	944	-3,2%	-6,2%
IFL in fabbricati e altre opere	691	539	440	548	532	469	433	425	-1,8%	-1,5%
Altri IFL (software, miglioramenti fondiari, ecc.)	189	80	68	48	60	77	48	46	-4,2%	-2,3%
Variazione delle scorte	-93	23	-21	35	49	-102	31	69
Trasferimenti in conto capitale (contributi agli investimenti, altri)	172	106	112	130	116	111	116	118	1,7%	...

T1c Componenti dei conti patrimoniali

	1990	2000	2010	2015	2016	2017 ¹⁾	2018 ²⁾	2019 ³⁾	Variazione 2018 2019 in %, a prezzi correnti ³⁾	Variazione 2018 2019 in %, ai prezzi dell'anno precedente ^{3/5)}
Attività non finanziarie ⁶⁾	55 302	51 446	53 663	50 988	50 641	49 625	50 572	50 350	-0,4%	-1,0%
Piantagioni permanenti (vigneti, frutteti ecc.)	1 793	2 057	2 182	2 218	2 207	2 203	2 223	2 210	-0,6%	0,6%
Bestiame da reddito (vacche, scrofe ecc.)	2 000	1 038	1 394	1 740	1 859	1 778	1 899	1 899	0,0%	0,0%
Impianti, macchinari e mezzi di trasporto	9 819	10 370	11 580	10 603	10 090	10 136	10 577	10 943	3,5%	0,2%
Fabbricati e altre opere	33 163	30 863	31 680	30 206	30 259	29 495	29 980	29 401	-1,9%	-1,6%
Software e miglioramenti fondiari ⁶⁾	4 686	4 259	3 811	3 130	3 025	2 914	2 759	2 657	-3,7%	-4,8%
Scorte (prodotti in corso di lavorazione, prodotti finiti ecc.)	3 840	2 859	3 016	3 091	3 202	3 099	3 135	3 240	3,4%	2,3%

Le cifre sono arrotondate per eccesso o per difetto, di conseguenza è possibile che la somma dei singoli elementi differisca dai totali o dai saldi

... Dato non noto (non pertinente o non calcolato)

1) semidefinitivo

2) provvisorio

3) stima

4) le sovvenzioni sui prodotti (per es. i premi di coltivazione) sono comprese nella produzione valutata ai prezzi di base

5) solo i valori delle operazioni sui beni e i servizi sono stabiliti sui prezzi dell'anno precedente

6) terreni agricoli: viene valutato solo il valore patrimoniale di miglioramenti fondiari

Fonte: UST, Conti economici dell'agricoltura

T2 Principali effetti sul reddito da impresa netto (reddito settoriale) dell'agricoltura svizzera 2019

a prezzi correnti

	2018	2019	Variazione 2018-2019	
	in milioni di CHF ¹⁾	in milioni di CHF ²⁾	in milioni di CHF ²⁾	in % ²⁾
Reddito da impresa netto (reddito settoriale)	3 082,7	3 171,3	88,6	2,9%
<i>Cumulo degli effetti positivi sul reddito settoriale</i>	325,0	...
<i>Cumulo degli effetti negativi sul reddito settoriale</i>	236,4	...
Risorse totali consolidate ^{3/4)}	11 739,0	11 837,1	98,1	0,8%
Risorse con un effetto positivo sul reddito settoriale	8 631,1	8 829,1	198,0	2,3%
Suini	851,6	963,5	111,9	13,1%
Cereali	341,5	382,0	40,5	11,9%
Piante industriali (semi e frutti oleosi, barbabietole da zucchero, ecc.)	231,2	252,1	20,9	9,0%
Altre sovvenzioni alla produzione (pagamenti diretti ecc.)	2 946,7	2 959,8	13,1	0,4%
Altre risorse con un effetto positivo sul reddito	4 260,2	4 271,7	11,6	0,3%
Risorse con un effetto negativo sul reddito settoriale	3 107,9	3 008,0	-99,9	-3,2%
Frutta fresca	390,6	346,8	-43,8	-11,2%
Uve e vini	746,7	729,9	-16,8	-2,2%
Ortaggi freschi	714,3	703,6	-10,7	-1,5%
Patate	182,9	172,8	-10,0	-5,5%
Altre risorse con un effetto negativo sul reddito	1 073,5	1 054,8	-18,7	-1,7%
Costi di produzione consolidate ^{3/5)}	8 656,3	8 665,8	9,5	0,1%
Costi di produzione con un effetto positivo sul reddito settoriale	2 733,5	2 606,5	-127,0	-4,6%
Mangimi acquistati al di fuori del settore agricolo	1 624,4	1 566,4	-58,0	-3,6%
Foraggi grossolani e litiera (saldo consumo - produzione interna)	43,4	-4,4	-47,9	-110,2%
Altri costi di produzione con un effetto positivo sul reddito	1 065,6	1 044,5	-21,1	-2,0%
Costi di produzione con un effetto negativo sul reddito settoriale	5 922,8	6 059,3	136,5	2,3%
Acquisti di altri beni e servizi	991,9	1 084,1	92,3	9,3%
Fitti	262,0	273,1	11,1	4,2%
Concimi e ammendanti	181,4	192,3	10,9	6,0%
Altri costi di produzione con un effetto negativo sul reddito	4 487,5	4 509,7	22,3	0,5%

1) provvisorio

2) stima

3) risorse e costi di produzione consolidati sono al netto delle operazioni infragruppo (reimpieghi) nel ramo o aziende (foraggio, paglia, sementi, servizi agricoli)

4) risorse: produzione ai prezzi di base (sovvenzioni sui prodotti incluse e imposte sui prodotti escluse), altre sovvenzioni alla produzione e interessi da riscuotere

5) costi di produzione: consumi intermedi, consumo di capitale fisso, redditi da lavoro dipendente, altre imposte sulla produzione, interessi da pagare e fitti da pagare

Fonte: UST, Conti economici dell'agricoltura